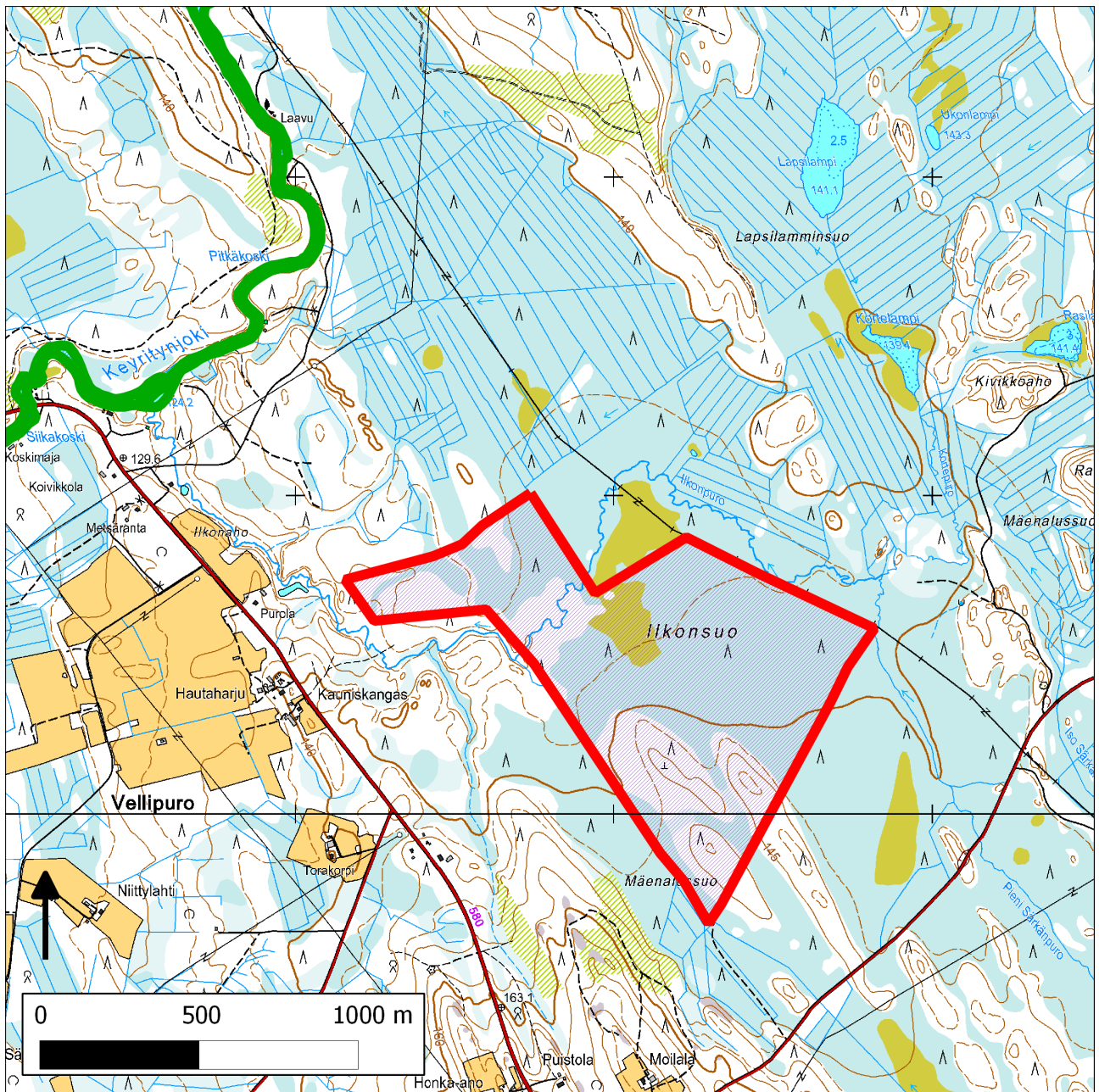


## 293. Ilkonsuo (Rautavaara)



293. Ilkonsuo (Rautavaara)

Kansallisomaisuus turvaan (2012)  
WWF, LL, SLL, GP & BL

## **Sijainti**

Ilkonsuo sijaitsee noin 6 kilometriä kaakkoon Rautavaaran kuntakeskustasta.

## **Pinta-ala**

Karttarajauksen pinta-ala 85 hehtaaria.

## **Yleiskuvaus**

Valtio omistaa laajemmasta Ilkonsuon-Ryhäsensuon arvokkaasta luontoalueesta sen pohjoisosan. Valtion palsta sisältää ojittamattomia rämeitä, nevoja ja korpia, palstan lounais- ja luoteispäähän sijoittuvat metsäiset osat sekä pätjän Ilkonpuron luonnontilaista vartta.

Ilkonsuon ja Mäenalussuon välinen metsäalue on isolta osalta nuorta tai varttunutta talousmetsää. Kohteen luoteisosassa Ilkonpuron liepeellä on soistuneita tuoreita ja kuivahkoja kankaita, joissa kasvaa varttunutta, luonnontilaisen kaltaista mänty-, koivu- ja kuusisekapuustoa. Metsissä on jonkin verran mänty- ja koivulahopuuta. Idempänä puron ympäristössä on majavavaikutteisia luhtaisia nevakorpia ja sarakorpia, joissa on merkittävästi koivulahopuuta. Palstan luoteisosan luonnetta ei tunneta. Alueella on iältään vaihtelevia (30–90-v.) vahvasti soistuneiksi peruskartalla merkittyjä kangasmetsiä sekä ainakin vesitaloudeltaan luonnontilaisia, pääosin runsaspuustoisia rämeitä.

Ilkonsuon keski- ja pohjoisosassa vallitsevia suotyyppejä ovat rahka-, tupasvilla- ja isovarpurämeet. Pienialaisesti tapaa myös oligotrofisia lyhytkorsi- ja sararämeitä sekä saman rehevyystason saranevaa. Osalla rämeitä on näkyvästi keloja.

Ilkonsuon länsipuolisen isomman metsäsaarekkeen pohjoisosassa on kapealti vesitaloudeltaan luonnontilaista nevakorpea, joka jatkuu etelään 30–50-vuotiaista harventamatonta sekapuustoa kasvavana, vesitaloudeltaan hyvin säilyneenä korpijuottina. Juotissa on puolukka-, mustikka- ja muurainkorpea sekä hieman metsäkortekorpea.

Ilkonpuron varressa on kapealti majavavaikutteisia luhtanevoja ja oligo-mesotrofisia sarakorpia, joiden niukka puusto on pääosin kuollut. Kohteen länsiluoteisosassa puron varrella on myös kastikkavaltaista luhtaista nevakorpea, jonka puustossa on kuolleita kuusia ja koivuja.

## **METSO-arvot ja muut erityiset luonnonarvot**

Kohteella on merkitystä METSO-mielessä arvokkaiden korpien, rämeiden ja pienvesien monimuotoisten ranta-alueiden suojelulle. On mahdollista, että kohteen luoteispään kangasmetsilläkin olisi METSO-arvoja, koska ilmakuvan mukaan en eivät näytä ainakaan äskettäin harvennetuilta.

Valtion omistama osa Ilkonsuosta on osa laajempaa, suoluonnoltaan seudullisesti arvokasta Ilkonsuo-Ryhäsensuon aluekokonaisuutta. Ilkonpurolla on hieman merkitystä myös vaarantuneiksi luokiteltujen havumetsävyöhykkeen turvemaiden purojen suojelulle.

## **Lajistoarvot**

Ilkonsuolta havaittiin kesäkuussa 2010 (Harri Hölttä) kapustarinta (D1), kymmenkunta keltävästäräkkiä (VU) sekä riekko (RT). Suolta havaittiin kesällä 2010 riekkoipoikue. Ilkonpurossa elää majava, mikä lisää puron ja sen lähialueiden luontoarvoja. Valtion palstan eteläpuoliselta suon osalta havaittiin elokuussa 2010 vaarantunutta suopunakämmekkää.

## **Alueen huomiointi Metsähallituksen alue-ekologisessa verkostossa**

Hieman yli puolet valtion palstasta (pääosa länsi- ja keskiosan ojittamattomista soista) on huomioitu arvokkaina luontokohteina ja lounaisoan kangasmaiden keskellä kulkeva korpijuote METSO-kuviona. Alueen luoteisosan rämeet sekä alueen kangasmetsät ovat ilman käyttörajoitteita, kuten myös Ilkonpuron varren metsät ja suot.

## **Yhteenveto suojeluarvoista**

Ilkonsuolla sekä siihen liittyvillä muilla, kohtalaisen luonnontilaisina säilyneillä soilla on pelkän pinta-alansa vuoksi seudullista merkitystä. Kohteella on jonkin verran merkitystä myös METSO-ohjelman tavoitteiden (korvet, rämeet, pienvesien monipuoliset lähialueet) suojelun kannalta.

## **Muuta**

Alueen suot ovat Pohjois-Savon maakuntakaavassa "valkoista aluetta" eli niillä ei ole mitään erityistä kaavamerkintää.

## **Tietolähteet**

Päätietolähteenä on käytetty koosteen tekijän (Keijo Savolan) maastokäyntiä 1.8.2010, täydentäviä tietoja alueen linnustosta (kesäkuu 2012) on saatu Harri Höltältä. Lisäksi tausta-aineistona on käytetty Nurmeksen alue-ekologista suunnitelmaa (2001), Metsähallituksesta saatua karttaa METSO-ratkaisuista (2005) sekä uusinta ilmakuvaa (2010).

