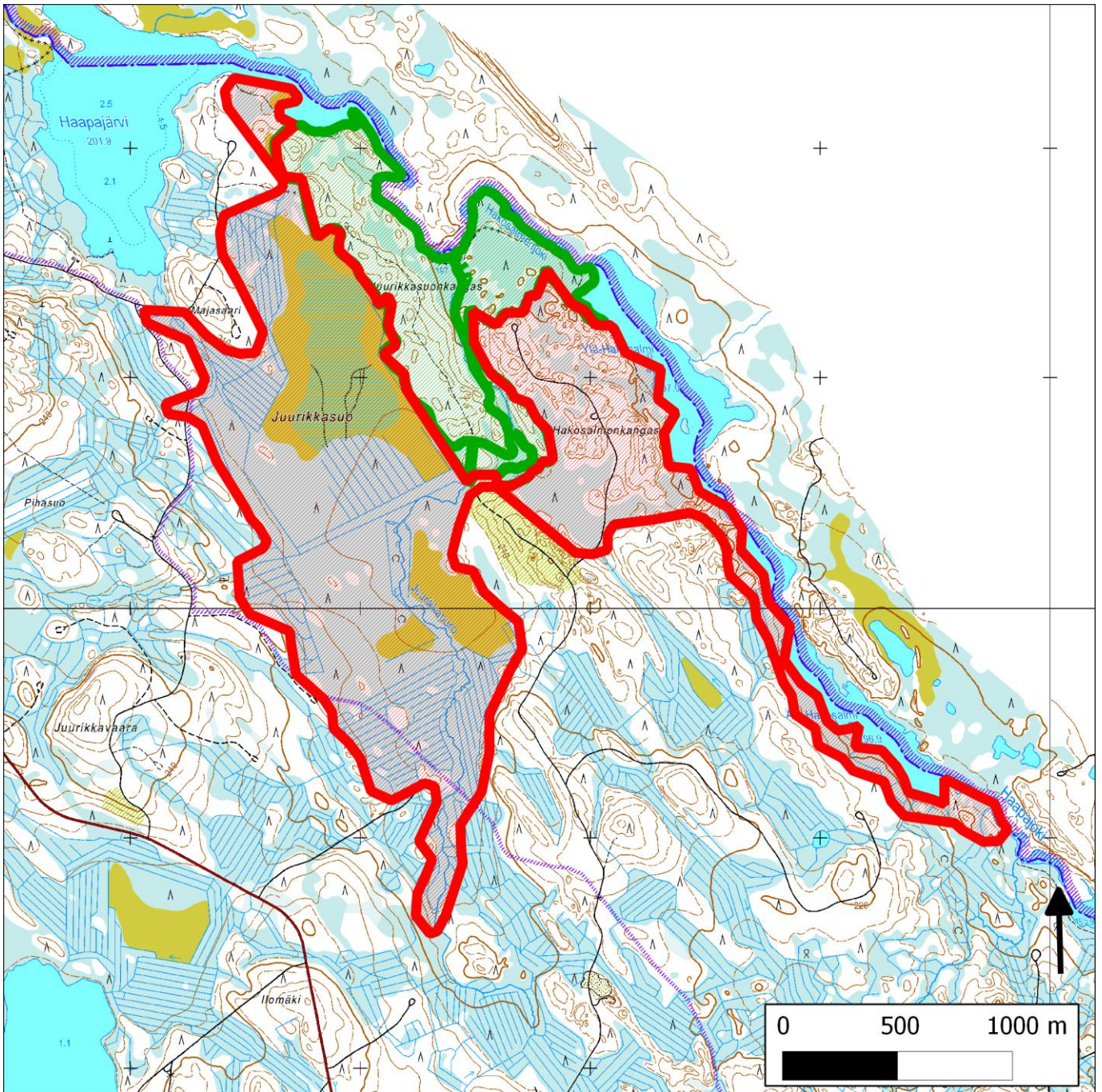


232. Juurikkasuo–Hakosalmenkangas (Lieksa)



232. Juurikkasuo-Hakosalmenkangas (Lieksa)

Kansallisomaisuus turvaan (2012)
WWF, LL, SLL, GP & BL

Sijainti

Kohde sijaitsee itärajan pinnassa Lieksan kaakkoisosassa. Lähes kokonaan rajavyöhykkeellä oleva kohde sijoittuu vanhojen metsien suojeluohjelmaan kuuluvan Juurikkasuonkankaan (mukana myös Lieksan itärajan vanhat metsät Natura 2000 -alueessa) etelä-, itä-, pohjois- ja länsipuolelle.

Rajauksessa ovat mukana myös Juurikkasuonkankaan suojeluohjelmakohde, METSO 10 000 -hankkeessa suojeltu osa Hakosalmenkankaan pohjoispuolta (28 hehtaaria) ja Metsähallituksen Vapo Oy:lle 2000-luvun alussa myymä osa Juurikkasuosta.

Pinta-ala

Karttarajauksen pinta-ala on 309 hehtaaria.

Yleiskuvaus

Kohde sisältää Juurikkasuonkankaan suojelukohteeseen liittyviä suo- ja metsäalueita, Hakosalmenjoen, Ylä-Hakosalmen, Ala-Hakosalmen ja Haapajärven ranta-alueita sekä Juurikkapuron reunasoineen.

Juurikkasuolle leimaa-antavaa on maisemallisesti näyttävä ja hyvin vetinen neva-alue suon keski- ja pohjoisosassa, suon eteläosa on rämevaltaista. Suon reunoja on monin paikoin ojitettu, mutta ojitusten vaikutus ei ole ollut kovin merkittävä. Juurikkapuron varrelta löytyy erilaisia korpia ja luhtavaikutteisia soita.

Juurikkasuonkankaan itä- ja kaakkoispuoliset alueet (Hakosalmenjoen ja Juurikkasuonkankaan väli, Hakosalmenkankaan länsipuoli) ovat pienipiirteistä ojittamattomien puustoisten soiden ja kangasmetsien mosaiikkia. Pääosa alueen kangasmetsistä on taimikoita tai nuoria kasvatusmetsiä, mutta Ylä-Hakosalmen ja Ala-Hakosalmen länsirantoja kiertää kaistale vanhapuustoisia kangas- ja rämemetsiä. Myös Ylä-Hakosalmen luoteispuolella on säästynyt vanhapuustoisia rämeitä ja pieniä kangasmaasaarekkeitä.

Juurikkasuonkankaan suojelukohteen luoteispuolelta on rajaukseen sisällytetty pieni rämevaltainen rantasuo.

METSO-arvot ja muut erityiset luonnonarvot.

Kohteella on METSO-mielessä merkitystä lähinnä rämeiden, korprien sekä pienvesiin liittyvien monipuolisten ranta-alueiden suojelulle. Jonkin verran löytynee myös METSO-arvoja omaavia kangasmetsiä.

Juurikkasuolla sekä Hakosalmenkankaan ympäristön ojittamattomilla soilla on lisäksi huomattavaa merkitystä soidensuojelun (aapasuot, puustoiset suot, luhtaiset suot) kannalta. Lisäksi Juurikkapurolla ja Hakosalmenjoella on merkittäviä pienvesiarvoja.

Lajistoarvot

Juurikkasuon lintulajisto on ainakin 1990-luvun puolivälissä ollut suon kokoon nähden hyvin edustava. Suolta on pesimäaikaisia havaintoja mm. kapustarinnasta (D1), lirosta (D1, EVA), metsähänhestä (RT, EVA), pikkukuovista (EVA), pohjansirkusta (VU), riekosta (RT) ja valkoviklostasta (EVA).

Alueen huomiointi Metsähallituksen alue-ekologissa verkostossa

Juurikkapuron varret rajauksen lounaisosassa on huomioitu arvokkaina luontokohteina ja muutamat suoraan Juurikkasuonkankaaseen liittyvät kangasmaakuviot METSO-kohteina. Hakosalmenkankaan ja Hakosalmenjoen välinen suometsä-mosaiikki (28 ha) suojeltiin osana MH:n METSO 10 000 -hanketta.

Lieksan alue-ekologisessa suunnitelmassa (2000) Hakosalmenjoen, Ylä-Hakosalmen ja Ala-Hakosalmen

ranta-alueet on merkitty melko leveiksi ekologisiksi yhteyksiksi, mutta vuoden 2005 METSO-ratkaisukartoilta osa ekologisista yhteyksistä puuttuu. Alue-ekologisessa suunnitelmassa Haapajärven eteläpuolinen pikkusuo on merkitty riista-alueeksi.

Yhteenveto suojeluarvoista

Kohteen suojelu esitetyllä rajauksella tekisi alueesta merkittävän metsien- ja soidensuojelukokonaisuuden sekä mahdollistaisi soiden vaatimat ennallistamistoimet. Kohteella olisi merkitystä myös pien- ja virtavesiluonnon suojelulle. Osaltaan se vahvistaisi myös Itärajan pinnan ylivaltiollista ekologista käytävää.

Muuta

Rajauksen lounaisosa (Juurikkapuron varret, osa Juurikkasuon eteläosan soista sekä Hakosalmenkankaan pohjoisosan ojittamattomien soiden ja pienten metsäsaarekkeiden mosaiikki) on osoitettu maakunnallisesti merkittäväksi suojelualuevaraukseksi (SL, Juurikkasuonkangas, 58 ha) Pohjois-Karjalan 2. vaihemaakuntakaavassa.

Juurikkasuon suojelua hieman laajemmalla rajauksella (187 ha) on esitetty myös Pohjois-Karjalan suostrategiassa. Juurikkasuo tulisi hankkia takaisin Metsähallitukselle suojelutarkoitukseen käyttämällä myyntisopimukseen sisältyvää takaisinosto-oikeutta, minkä jälkeen alueen soille tulisi laatia ennallistamissuunnitelma.

Tietolähteet

Koosteen päätietolähteinä ovat toimineet Lieksan alue-ekologinen suunnitelma (2000), Pohjois-Karjalan suostrategia (2003), kartta Metsähallituksen METSO-ratkaisuista (2005) sekä tuorein käytössä ollut ilmapäätös (2008).