



*Kuntavaalit 2021*

# VIIHTYISÄ, LUONTOYSTÄVÄLLINEN, EKOTEHOKAS KUNTA

WWF:n työkalupakki kuntavaaliehdokkaalle



## Hyvä kunnallisvaaliehdokas!

Ympäristöasiat ovat henkilökohtaisesti tärkeitä lähes jokaiselle (95 %) suomalaiselle. Puolet kansalaisista katsoo, että hänen oma kuntansa ei tee riittävästi toimenpiteitä ympäristön suojelemiseksi<sup>1</sup>. Neljä viidestä suomalaisesta on sitä mieltä, että ilmastonmuutoksen hillitsemisellä on kiire ja että ilmastonmuutoksen hillitseminen edellyttää uutta osaamista, joka voi luoda uusia työpaikkoja<sup>2</sup>. Äänestäjät siis ymmärtävät ympäristökriisin vakavuuden ja haluavat lisää toimia. Ympäristökriisi on välttämätöntä ratkaista, jotta nykyisen kaltainen hyvinvointi voisi jatkua. Oletko sinä tekemässä kotikunnastasi paikkaa, jossa sekä ihmiset että luonto voivat hyvin?

WWF tukee sinua tässä. Olemme keränneet muutamia esimerkkejä välttämättömistä toimenpiteistä, joiden avulla kuntasi voi huolehtia kestävästä tulevaisuudesta varmistamisesta kuntalaisille. Ympäristökriisin ratkaiseminen on aikamme suurin tehtävä, jonka ketterimmät ja nokkelimmat ratkaisijat ovat voittajien joukossa. Samalla kuntasi muuttuu yhä viihtyisämmäksi paikaksi asua.

Toivomme, että otat ehdotuksemme käyttöön ja ne päätyvät vaaliteemojesi joukkoon. Jos jokin askarruttaa sinua tai haluat tavata, ota rohkeasti yhteyttä. Tulemme myös mahdollisuuksien mukaan esiintymään puolueiden kunnallisvaalitulaisuuksiin.

Toivotamme menestystä vaaleissa!



*Liisa Rohweder*

**Pääsihteeri**  
**Liisa Rohweder**  
WWF Suomi  
Puh. 040 840 7461  
liisa.rohweder@wwf.fi



*Jari Luukkonen*

**Suojelujohtaja**  
**Jari Luukkonen**  
WWF Suomi  
Puh. 040 585 0020  
jari.luukkonen@wwf.fi



*Raija-Leena Ojanen*

**Oikeudellinen neuvonantaja**  
**Raija-Leena Ojanen**  
WWF Suomi  
Puh. 050 599 0232  
raija-leena.ojanen@wwf.fi

<sup>1</sup> Eurobarometri 2017. [https://data.europa.eu/euodp/en/data/dataset/S2156\\_88\\_1\\_468\\_ENG](https://data.europa.eu/euodp/en/data/dataset/S2156_88_1_468_ENG)

<sup>2</sup> Ilmastobarometri 2019. [https://www.ym.fi/fi-FI/Ilmastobarometri\\_2019\\_Suomalaiset\\_haluavat\(49670\)](https://www.ym.fi/fi-FI/Ilmastobarometri_2019_Suomalaiset_haluavat(49670))

Tykkää, seuraa, jaa ja vaikuta.



Suojelemme luontoa ja ratkaisemme ympäristöongelmia - luonnon ja ihmisten hyväksi.

together possible. [wwf.fi](http://wwf.fi)



[facebook.com/wwfsuomi](https://facebook.com/wwfsuomi)



[instagram.com/wwfsuomi](https://instagram.com/wwfsuomi)



@WWFSuomi  
@LiisaRohweder

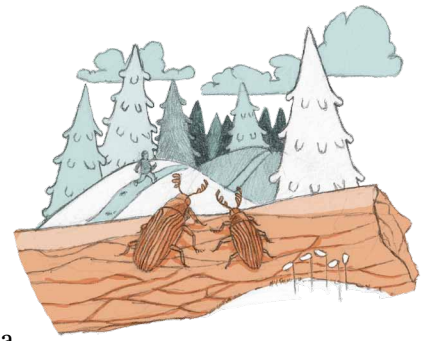


[wwf.fi/uutiskirje](mailto:wwf.fi/uutiskirje)



[wwf.fi](http://wwf.fi)  
[wwf.fi/kummiksi](http://wwf.fi/kummiksi)  
[wwf.fi/yritykset](http://wwf.fi/yritykset)

# KUNTIEN METSÄT



© KATRI VIRTALAANKKO / WWF

## Säästetään kuntien metsät avohakkuilta!

Kuntien metsät ovat kuntalaisten tärkeitä ulkoilu- ja virkistyskohteita. Siksi niiden säästäminen avohakkuilta on kuntalaisten edun mukaista. Monelle kunnalle metsätaloudella ei ole suurta taloudellista merkitystä. Avohakkuisiin ja viljelyyn perustuva metsätalous ei edes ole taloudellisesti järkevin metsätalouden muoto. Metsän jatkuvalla kasvatuksella voidaan saada yhtä suurta taloudellista tuottoa. Jatkuva kasvatus tarkoittaa metsätaloutta ilman avohakkuita. Siinä metsässä hakataan pääasiassa isoja tukkipuita, jotka ovat taloudellisesti arvokkaimpia. Pienemmät puut ja osa isommista puista jätetään kasvamaan, jolloin metsä näyttää hakkuun jälkeen edelleen metsältä. Tutkimusten mukaan suurin osa suomalaisista vastustaa avohakkuita ja suhtautuu myönteisesti metsän jatkuvaan kasvatukseen.

## Annetaan metsän tuntua metsältä

Metsän tunnun säilyttäminen on ihmisille tärkeää. Virkistysmetsiä ei tarvitsekaan siistiä ja raivata kuin puistometsiä, vaan hallittu hoitamattomuus saa vahvaa tukea ihmisiltä. Esimerkiksi lahoppuun jättäminen metsään ei häiritse virkistäytymistä. Monimuotoisella luonnolla on tutkitusti myös merkittäviä myönteisiä terveysvaikutuksia. Luonnon monimuotoisuuden turvaaminen onkin suomalaisten mielestä tärkein asia metsiä koskevassa päätöksenteossa.

## Suojeluun saa rahallista tukea

Kunnilla on lain mukaan velvollisuus edistää luonnonsuojelua alueellaan. Valtio maksaa Etelä-Suomen metsiensuojeluohjelma Metson kautta korvausta metsänomistajalle metsän suojelusta. Myös kunnat voivat tarjota metsiään suojelualueeksi ja saada siitä taloudellisen korvauksen.

Hallitusohjelmaan sisältyy uusia toimenpiteitä luonnon monimuotoisuuden suojelemiseksi. Niistä tärkein on elinympäristöjen tilan parantamisen toimintaohjelma Helmi. Helmi-ohjelmassa vahvistetaan Suomen luonnon monimuotoisuutta ja parannetaan elinympäristöjen tilaa muun muassa suojelemalla ja ennallistamalla soita, kunnostamalla ja hoitamalla lintuvesiä, perinnebiotooppeja ja metsäisiä elinympäristöjä sekä kunnostamalla vesi- ja rantaluontoa. Tavoitteena on luonnon monimuotoisuuden tilan parantamisen ohella edistää ekosysteemipalveluja, vesiensuojelua, hiilensidontaa sekä muuta ilmastonmuutoksen hillintää ja muutokseen sopeutumista. Kunnat voivat hakea avustusta ns. Kunta-Helmi erityisavustusohjelmasta.

## Kunnanvaltuutettu voi edistää metsäluonnon turvaamista:

- Valtuustoaloitteella ehdottaen esimerkiksi joidenkin metsäalueiden suojelua, metsän jatkuvan kasvatuksen menetelmän käyttöönottoa tai kunnan omistamien metsien FSC-sertifiointia.
- Vaikuttamalla kunnan metsänhoitosuunnitelmaan. Useimmissa kunnissa on olemassa metsänhoitosuunnitelma, jota päivitetään määräajoin. Suunnitelmaan on tärkeää merkitä suojeltavia metsäkohteita ja kirjata moniarvoisen metsänhoidon tavoitteita.
- Nostamalla esiin Kunta-Helmiin soveltuvia ennallistettavia kohteita ja ehdottamalla avustuksen hakemista.
- Vaikuttamalla kaavoitukseen, joka on tärkeä väline luonnoltaan arvokkaiden metsäalueiden turvaamisessa.

**Jos haluat lisää tietoa, ota yhteys:** johtava metsäasiantuntija  
Panu Kunttu: [panu.kunttu@wwf.fi](mailto:panu.kunttu@wwf.fi), 050 305 5086 ja  
ohjelmapäällikkö Petteri Tolvanen:  
[petteri.tolvanen@wwf.fi](mailto:petteri.tolvanen@wwf.fi), 040 016 8939

## Lisää aiheesta:

**WWF:n Metsävaikuttamisopas:** [wwf.fi/vaikutametsiin](http://wwf.fi/vaikutametsiin)

**WWF:n Metsänhoito-opas:** [wwf.fi/metsanhoito-opas](http://wwf.fi/metsanhoito-opas)

**WWF:n Perintömetsäohjelma:** [wwf.fi/perintometsa](http://wwf.fi/perintometsa)

**Suomen luonnonsuojeluliiton Kuntametsäopas:** [sll.fi/app/uploads/2018/10/KM-30-valmis-1.01.pdf](http://sll.fi/app/uploads/2018/10/KM-30-valmis-1.01.pdf)

**Metsiensuojeluohjelma Metso:** [metsonpolku.fi/](http://metsonpolku.fi/)

**Kunta-Helmi:** [ym.fi/helmi](http://ym.fi/helmi)

**FSC-metsäsertifiointi:** [fi.fsc.org/](http://fi.fsc.org/)

# KUNNAT JA RUOKA

## Lihantuotanto rasittaa ympäristöä

Lihantuotanto rasittaa ympäristöä monin tavoin. Esimerkiksi ilmastonmuutoksen kannalta on ratkaisevaa, kuinka paljon eläinkunnasta peräisin olevaa ruokaa syömme, sillä liha- ja maitotuotteiden tuotanto aiheuttaa suurimmat kasvihuonekaasupäästöt. Viljelyskäyttöön ei myöskään voi jatkuvasti maapallolla raivata uutta maata luonnon monimuotoisuuden kärsimättä. Maapallon maatalousmaasta vähintään 70 prosenttia käytetään lihakarjan kasvatukseen tarkoitetun rehun tuottamiseen, myös Suomessa. Jos tällä maa-alalla alettaisiin tuottaa kasvisravintoa suoraan ihmisille, riittäisi meille enemmän ruokaa ja uhanalaisille lajeille elinympäristöjä. Maatalouden päästöt myös kuormittavat esimerkiksi Itämeren ja aiheuttavat näin rehevöitymistä. Suurin osa maatalouden päästöistä kytkeytyy eläintuotantoon myös Suomessa.



© KATRI VIRTALAANSO / WWF

## Vähennä, korvaa kasviksilla ja kalalla

Tiesitkö, että monet koululaisten lempiruuuista ovat lihattomia, esimerkiksi kasvistortillat, kalapuikot, pinaattiletut ja ohrapuuro?

Täysipainoinen ruokavalio ei vaadi lihaa ja maitotuotteita, ja vaikka tavoitteena ei olisi-kaan niiden käytön lopettaminen kokonaan, niiden osuutta voi helposti vähentää. Kasvisruoka on usein myös terveydelle parempi vaihtoehto kuin punaista lihaa sisältävä ruoka: monet suomalaiset syövät punaista lihaa enemmän kuin ravitsemussuositukset suosittelevat. Ympäristön kannalta punaista lihaa olisi hyvä syödä korkeintaan kerran viikossa. Myös muiden lihojen sekä maitotuotteiden kulutusta on syytä vähentää nykytasosta.

Osan liha-aterioista voi siis hyvin korvata kasvisruualla. Proteiinia saa muun muassa proteiinipitoisista kasviksista, kuten pavuista, herneistä, soijajavalmisteista, pähkinöistä, siemenistä ja sienistä. Maitotuotteet voi korvata kaura- ja soijajavalmisteilla. Myös luomutuotteiden suosimiselle on ympäristön kannalta perusteet.

Lisäksi kestävästi tuotettu kala on hyvä valinta. Ekologisesti kestäviin kalavalintoihin auttaa WWF:n Kalaopas. Oppaassa kalalajit, jotka ovat Suomessa tarjolla olevia ruokakaloja, on luokiteltu vihreälle, keltaiselle tai punaiselle listalle. Vihreän listan kaloja kannattaa suosia, keltaisella merkittyjä lajeja ostaa harkiten ja punaisen valon saaneita välttää. Oppaan suositukset määräytyvät kalakantojen tilan ja pyyntitapojen kestävyuden mukaan.

## Kunnanvaltuutettu voi edistää ympäristöystävällistä ruokailua:

- Tekemällä aloitteen, jonka mukaan kasvisruokaa on tarjolla kaikille ilman, että sitä tarvitsee erikseen ilmoittaa.
- Tekemällä aloitteen, jolla tavoitellaan selkää eläinperäisten tuotteiden vähentämistä julkisissa ruokapalveluissa.
- Tekemällä aloitteen, jolla tarjotaan julkisten ruokapalveluiden toteuttajille lisää resursseja ja keinoja (mm. koulutus, reseptien suunnittelu, kokeilut) herkullisen kasvisvoittoisemman ruuan tarjoamiseen.
- Tekemällä aloitteen, jonka mukaan kunnan kalahankinnoissa noudatetaan WWF:n Kalaoppaan ja lihanhankinnoissa WWF:n Lihaoppaan suosituksia.

### Jos haluat lisää tietoa, ota yhteys:

ohjelmapäällikkö Jussi Nikula: [jussi.nikula@wwf.fi](mailto:jussi.nikula@wwf.fi), 040 595 9002  
suojeluasiantuntija Mari Koistinen: [mari.koistinen@wwf.fi](mailto:mari.koistinen@wwf.fi), 050 552 6577

## Lisää aiheesta:

**WWF:n Kalaopas:** [wwf.fi/kalaopas/](http://wwf.fi/kalaopas/)  
**WWF:n Lihaopas:** [wwf.fi/lihaopas/](http://wwf.fi/lihaopas/)

# KUNNAT JA VESISTÖT

## Rehevöityminen uhkaa järviä, jokia ja Itämerä

Esimerkiksi myrkyllisinä sinileväkukintoina näkyvä rehevöityminen on Itämeren suurin ongelma. Rehevöitymistä aiheuttavat ravinteet, jotka kulkeutuvat Itämereen maa- ja metsätaloudesta sekä esimerkiksi teollisuuden ja kotien jätevesistä ja liikenteestä. Rehevöityminen uhkaa myös monia järviä ja jokia. Huonossa kunnossa olevia sisävesistöjä on erityisesti rannikon läheisyydessä. EU:n lainsäädännön mukaisesti kaikkien vesistöjen on oltava hyvässä ekologisessa tilassa <sup>3)</sup> vuoteen 2027 mennessä. Tämän saavuttamiseksi kaiken ravinne- ja kiintoaineksen, kuten lannoitteiden, saven tai turpeen, huuhtoutumista vesistöihin pitää vähentää merkittävästi. Parannuksia pitää saada aikaan niin maa- ja metsätaloudessa kuin vaikkapa yhdyskuntarakentamisessa.

## Ravinteiden kulkua vesiin voi vähentää ja hidastaa

Suurin osa vesistöihin päätyvästä ravinne- ja kiintoainekuormasta tulee piikkeinä suurten sateiden ja tulvien aikana. Ilmastonmuutos lisää runsassateisten päivien määrää Suomessa kaikkina vuodenaikoina, eniten talvisin. Suoriksi kaivetut metsä- ja pelto-ojat sekä taajamien vettä läpäisemättömät pinnat, kuten asfaltoidut, betonoidut ja kivettyt alueet, hidastavat huonosti veden kulkua. Nopeasti virtaava vesi puolestaan irrottaa veden kulkureitiltä mukaan runsaasti maa-ainesta. Suot, luontaiset tulvatasanteet <sup>4)</sup> ja kosteikot sen sijaan sitovat vettä hyvin. Valitettavasti niitä on hävitetty muun maankäytön tieltä. Onneksi niitä on mahdollista rakentaa lisää!

## Lisätään kosteikkoja ja sadepuistoja

Ravinnekuormituksen vähentämiseksi on kiinnitettävä entistä enemmän huomiota vesistöjen valuma-alueiden kykyyn pidättää vettä ja hidastaa sen kulkua. Vastuu tästä kuuluu kaikille toimijoille niin maa- ja metsätaloudessa kuin taajamissa ja rakentamisessakin. Taajamien osuus vesistöihin virtaavista ravinteista voi olla suuri, ja taajamista pois johdetut hulevedet voivat aiheuttaa tulvia alempana vesistössä. Veden viivyttäminen taajamissa esimerkiksi kosteikkojen ja sadepuistojen avulla voisi olla osa tärkeää osaa ongelman ratkaisua. Eri toimijoiden olisikin oltava keskenään tiiviissä vuorovaikutuksessa, ja kunnat voivat toimia hyvänä esimerkkinä vesienhallinnan vastuunkantajina. Monet veden viivyttämiseen tähtäävät rakenteet, kuten kosteikot, lisäävät myös luonnon monimuotoisuutta ja alueiden virkistysarvoja.

### Kunnanvaltuutettu voi edistää vesienhallintaa:

- Selvittämällä, mihin kunnan hulevedet ohjataan ja voidaanko veden imeyttämiseksi ja suodattamiseksi lisätä läpäisevää päällysmateriaaleja, kosteikkoja, sadepuistoja ja viherkattoja.
- Kartoittamalla yhteistyössä muiden kuntien edustajien ja toimijoiden kanssa, mihin vettä pidättäviä rakenteita ja muita ratkaisuja voidaan lisätä valuma-alueella, jonka vesistöt ulottuvat usean kunnan alueelle.
- Vaikuttamalla lautakunnissa ja valtuustossa siihen, että kunnan kaavoituksessa vesienhallinta huomioidaan mahdollisimman hyvin.

**Jos haluat lisää tietoa, ota yhteys:** sisävesiasiantuntija Jenny Jyrkänkallio-Mikkola: jenny.jyrkankallio-mikkola@wwf.fi, 040 500 6968

## Lisää aiheesta:

**WWF:n VALUTA-hanke:** [www.wwf.fi/tiedotteet/2020/07/wwf-jatkaa-tyota-sisavesien-kuormituksen-vahentamiseksi-myois-lisaantyvien-talvisateiden-aiheuttamat-tulvat-halutaan-aisoihin/](https://www.wwf.fi/tiedotteet/2020/07/wwf-jatkaa-tyota-sisavesien-kuormituksen-vahentamiseksi-myois-lisaantyvien-talvisateiden-aiheuttamat-tulvat-halutaan-aisoihin/)

**YM:n vesiensuojelun tehostamisohjelma:** [www.ym.fi/fi-FI/Luonto/Vesien\\_ja\\_merten\\_suojelu/Vesiensuojelun\\_tehostamisohjelma/Hankkeet\\_ja\\_niiden\\_rahoitus](https://www.ym.fi/fi-FI/Luonto/Vesien_ja_merten_suojelu/Vesiensuojelun_tehostamisohjelma/Hankkeet_ja_niiden_rahoitus)

**Ilmastokestävän kaupungin suunnitteluopas:** [ilmastotyokalut.fi/hulevesien-hallinta/lapaisemattomat-pinnat/](https://ilmastotyokalut.fi/hulevesien-hallinta/lapaisemattomat-pinnat/)

<sup>3)</sup> Pintavesien ekologisen tilan luokittelu [https://julkaisut.valtioneuvosto.fi/bitstream/handle/10138/41785/OH\\_3\\_2009.pdf?sequence=1](https://julkaisut.valtioneuvosto.fi/bitstream/handle/10138/41785/OH_3_2009.pdf?sequence=1)

<sup>4)</sup> Tulvatasanne on taso, jonne vesi nousee korkeimman virtaaman aikana. Tulvatasanteen kasvillisuus sitoo veden mukana kulkevaa kiintoainetta ja ravinteita.

# KUNNAT JA VAELLUSKALAT

## Virtavedet vapaaksi vaelluskaloille!

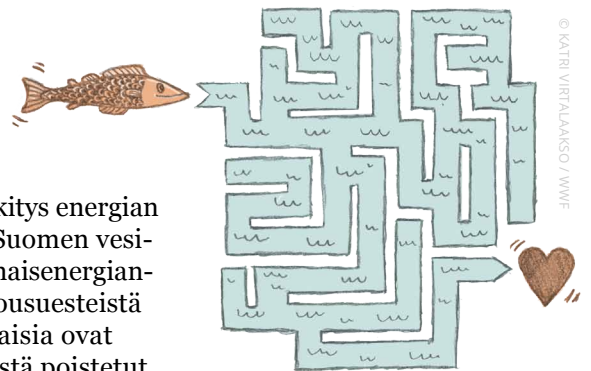
Suomen joet ja kosket valjastettiin sotien jälkeen vesivoiman tuotantoon. Valtavia metsä- ja suoalueita hukutettiin tekoaltaiden alle, ja 1970-luvulle tultaessa suurten jokiemme monimuotoisuus oli tuhottu. Lisäksi vesivoimarakentaminen hävitti lähes kaikki vaelluskalakantamme, joita ovat muun muassa lohi, taimen ja vaellussiika. Nyt on korkea aika korjata vanhat virheet ja antaa vaelluskaloille ja muulle vesiluonnolle mahdollisuus elpyä. Vaellusesteiden purkaminen ja kalakantojen elvyttäminen kuuluvat hallitusohjelman tavoitteisiin. Kalastuslain ja kansallisten kalatie-, lohi- ja meritaimenstrategioiden tärkeimmiksi tavoitteiksi on asetettu vaarantuneiden ja uhanalaisten kalakantojen luontaisen elinkierron mahdollistaminen ja tukeminen.

Kalojen elinympäristöjen kunnostuksista ja kalateiden toimivuudesta on saatu lisää tietoa, joka on vahvistanut käsitystä siitä, että vaelluskalojen palauttaminen voi onnistua hyvin. Vaelluskalakantojen elvyttäminen tuottaa myös taloudellista hyötyä. Tästä hyvänä esimerkkinä on vapaana virtaava Tornionjoki, jonka kalastusmatkailun arvo on miljoonia euroja vuodessa. Jokien vaellusesteiden avaaminen ja lohikalokalojen palauttaminen onkin myönteistä alue- ja talouspolitiikkaa.

## Kalojen turhat nousuesteet voi purkaa

Mini- (alle 1 MW) ja pienvesivoimaloiden (1-10 MW) merkitys energian tuottajana ja säätäjänä on marginaalinen. Niiden osuus Suomen vesivoiman vuosituotannosta on yhdeksän prosenttia ja kokonaisenergian tuotannosta alle 2 prosenttia. Suuri osa vaelluskalojen nousuesteistä on energian tuotannon kannalta merkityksettömiä. Tällaisia ovat muun muassa väärin rakennetut siltarummut sekä käytöstä poistetut vesivoimalat ja vanhat myllyt, joita on vesistöissämme tuhansia tai jopa kymmeniä tuhansia. Niiden poistaminen, ohittaminen tai korjaaminen ei vaadi kovin suuria taloudellisia uhrauksia, ja samalla lisääntyvät vesistön virkistysarvot.

Maa- ja metsätalousministeriö on perustanut hallitusohjelmaan kirjattujen tavoitteiden toteuttamiseksi vaelluskalakantojen elvyttämisohjelman, NOUSUn. Rahoitusta patojen purkuhankkeisiin sekä ohitusratkaisujen rakentamiseen on varattu useita miljoonia euroja, joista kunnat voivat hakea tukea omille hankkeilleen. WWF on mukana useissa ennallistamishankkeissa ja toivottaa tervetulleeksi kuntien suorat yhteydenotot mahdollisen uusien yhteisen hankkeen osalta.



## Kunnanvaltuutettu voi edistää vaelluskalojen palauttamista:

- Tekemällä aloitteen siitä, että kunnan (energiayhtiön) omistuksessa olevat, turhat vaelluskalojen kulkua haittaavat rakennelmat poistetaan.
- Tekemällä aloitteen siitä, että kunta lähtee lunastamaan valtion ja esimerkiksi järjestöjen rahallisen tuen turvin kunnan alueella toimivia yksityisiä pienvesivoimaloita, jotka estävät uhanalaisten vaelluskalojen luontaisen elinkierron ja kutuvaelluksen. Tällaiset pienvesivoimalat voivat toimia jarruna virkistys- ja matkailukalastuselinkeinojen kehittymiselle kunnan alueella.
- Varmistamalla, että kunnan (energiayhtiön) omistuksessa olevissa vesivoimalaitoksissa on asianmukaiset kalatiet.
- Vaikuttamalla kunnan sähkönhankintaan siten, että vesisähköä ostetaan vain sähköntuottajilta, joiden voimalaitoksissa on asianmukaiset kalatiet.
- Vaikuttamalla siihen, että kunta tukee vapaaehtoisia vesistönkunnostuksia esimerkiksi tarjoamalla kunnostuksiin tarvittavan kiviaineksen.

**Jos haluat lisää tietoa, ota yhteys:** ohjelmapäällikkö Sampsa Vilhunen: [sampsa.vilhunen@wwf.fi](mailto:sampsa.vilhunen@wwf.fi), 040 550 3854 ja sisävesivastaava Jenny Jyrkänkallio-Mikkola: [jenny.jyrkankallio-mikkola@wwf.fi](mailto:jenny.jyrkankallio-mikkola@wwf.fi), 040-500 6968

## Lisää aiheesta:

**WWF:n verkkosivut virtavesien suojelusta:** [www.wwf.fi/virtavedet/](http://www.wwf.fi/virtavedet/)  
<https://mmm.fi/vaelluskalat/vaelluskalaohjelma>

# KUNNAT JA ENERGIATEHOKKUUS

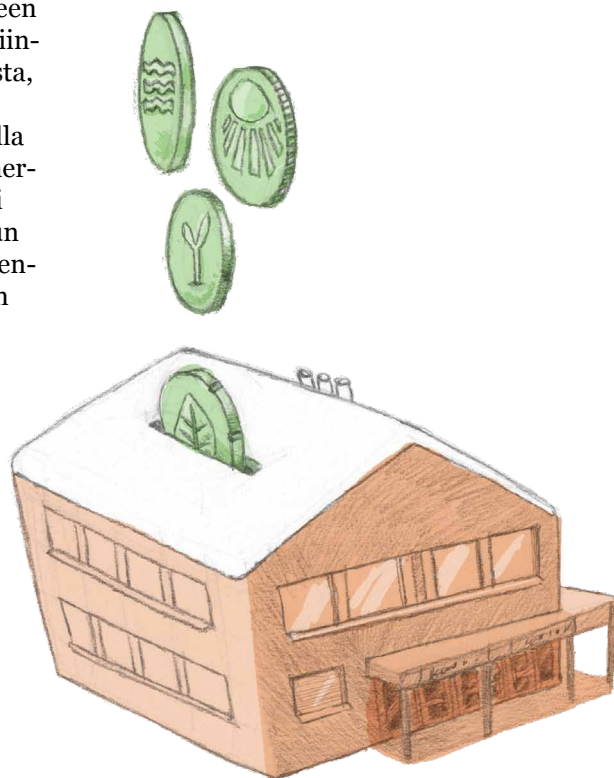
## Kunnat ratkaisevat energiatehokkuuden!

Ilmastonmuutos on pelottava ja vaikutuksiltaan valtava maailmanlaajuinen ongelma. Ratkaisu on ollut kuitenkin jo pitkään tiedossa ja sen toteuttamiseksi on paljon keinoja: nopea siirtyminen fossiilivapaaseen ja energiatehokkaaseen yhteiskuntaan, jonka tarvitsema energia tuotetaan aidosti kestävästä uusiutuvista lähteistä.

Rakennusten energiankulutuksen osuus kokonaisenergiankulutuksessa Suomessa on noin 40 prosenttia, joten etenkin rakennuskannan energiatehokkuuden parantaminen on meillä tärkeää. Kunnat omistavat ja hallinnoivat Suomessa huomattavaa määrää kiinteistöjä, joilla on merkittävä rooli kuntalaisten arjessa ja kunnan taloudessa. Kunnissa päätetään rakennusten rakentamisesta, korjaamisesta, korjaamatta jättämisestä ja muista energiankulutukseen vaikuttavista asioista. Merkittävä osa kuntien kiinteistöistä, kuten kouluista, toimistorakennuksista, hoitolaitoksista, on tulossa peruskorjausikään.

Päästöjä vähennetään erityisesti parantamalla energiatehokkuutta ja lisäämällä uusiutuvan energian käyttöä. Kunnan omien toimintojen lisäksi kunnat voivat vaikuttaa päätöksenteolla muun muassa maankäytön, energiantuotannon ja liikenteen päästöihin kunnan alueella. Tavoitteena on päästövähennysten ohella vahvistaa paikallista hyvinvointia esimerkiksi kustannussäästöjen, energiaomavaraisuuden ja uusien liiketoimintamahdollisuuksien kautta.

Energiatehokkuuden parantaminen on kuntien velvollisuus, mutta energiansäästön lisäksi hyvin suunniteltu ja toteutettu energiatehokkuushanke vähentää kunnan päästöjä ja maksaa itsensä takaisin sekä tuottaa sen jälkeen säästöjä. Kuntien tulisi olla selvillä millaisia toimia tarvitaan, jotta kunnan kiinteistökanta on Pariisin sopimuksen mukaisella päästövähennysuralla.



© KATRI VIRTALAANSO / WWF

## Uudenlaisia rahoitusmalleja tarjolla

Energiatehokkuuden parantamista saatetaan pitää kunnissa ongelmallisena, sillä perinteisesti usean vuoden takaisinmaksuaikaa on vieroksuttu ja rahoituksen saaminen kunnan budjetista on voinut olla vaikeaa. Kun käytettävissä oleva budjetti on ollut niukka, luottamushenkilöiden on vaikea tehdä pitkän aikavälin päätöksiä. Tehokas ilmasto- ja energiansäästötyö kuitenkin edellyttää niitä. Puuttuvan alkupääoman ei tarvitse olla este energiatehokkuusinvestoinnille, sillä osa niistä voidaan rahoittaa syntyvien säästöjen avulla kajoamatta kunnan budjettiin. Uudenlaiset yksityiset ja julkiset rahoitusmallit kehittyvät jatkuvasti ja näitä tulisi hyödyntää ennakkoluulottomasti. Lisäksi valtio tukee energiatehokkuushankkeita.

## Käyttäjät tärkeitä

Mikään rakennus ei toimi energiatehokkaasti, jos sitä käytetään väärin: käyttäjä voi vaikuttaa suoraan jopa puoleen kiinteistön sähkönkäytöstä. Rakennuskannan energiatehostaminen ei tarkoitaakaan ainoastaan kiinteistöjen korjaustoimia. Kiinteistöjen käyttäjien energiansäästöllä ja toiminnan energiatehokkuudella on suuri vaikutus lopulliseen energiankulutukseen. Energiatehokkuuden tulee olla osa kaikkea kiinteistössä tapahtuvaa toimintaa ja huoltoa. Kunnan henkilöstö kannattaa sitouttaa ja kouluttaa energiatehokkuustyöhön ja palkita hyvästä tuloksesta. Yhteistyötä ja yhteisiä investointeja on helpompi tehdä, kun noudattaa



valmista mallia. Lisäksi kannustamme kuntia liittymään WWF:n Green Office -verkostoon kunnan toimistojen energiankulutuksen ja päästöjen vähentämiseksi.

Huomattavan kiinteistökannan omistajana, rakennetun ympäristön kehityksen ohjaajana ja merkittävänä paikallisena taloudellisena toimijana kunnalla on mahdollista luoda esimerkki siitä, miten rakennuskannan päästövähennykset on mahdollista toteuttaa Pariisin sopimuksen vaatimalla tiukalla tahdilla. Laadukkaat kumppanuudet, tehokkaat rahoitusratkaisut, hyvin johdettu ja tehokkaasti toteutettu kokonaisuus ruokkii uusia liiketoiminta mahdollisuuksia sekä tuottaa tärkeitä referenssikohteita menestyksekkään liiketoiminnan laajentamiselle. Pariisin sopimuksen mukaisten päästövähennysten toteuttaminen on kasvava trendi kiinteistösijoittajien joukossa ja näitä ratkaisuja tarjoavien toimijoiden arvo on nousussa.

### Kunnanvaltuutettu voi edistää energiatehokkuuden lisäämistä kunnassa:

- Tekemällä aloitteen, jonka mukaan kunnan kiinteistökantaa hallitaan Pariisin ilmasto-sopimuksen mukaisen päästövähennysuran mukaisesti (esim. Science Based Targets -ohjeistus kiinteistöille tai Net Zero Carbon Buildings Commitment).
- Tekemällä aloitteen selvityksestä, jossa tutkitaan mahdollisuudet kunnan kiinteistöjen energiatehokkuuden lisäämiseksi (esim. WWF:n EconomisE-hankkeen ohjeiden mukaisesti).
- Tekemällä aloitteen kunnan virkamiesten tiedon lisäämisestä uusista rahoitusmalleista.
- Tekemällä aloitteen kunnan toimistojen liittämistä WWF:n Green Office-verkostoon.

#### Jos haluat lisää tietoa, ota yhteys:

ohjelmapäällikkö Jussi Nikula: [jussi.nikula@wwf.fi](mailto:jussi.nikula@wwf.fi) puh. 040 595 9002  
energia-asiantuntija Elisabeth Anetjärvi: [elisabeth.anetjarvi@wwf.fi](mailto:elisabeth.anetjarvi@wwf.fi), puh. 050 355 1957 ja  
Green Office-päällikkö Helka Julkunen [helka.julkunen@wwf.fi](mailto:helka.julkunen@wwf.fi), puh. 040 531 0555

### Lisää aiheesta:

#### Kunnat ilmastokriisin ratkaisijoina, WWF, 2015:

[wwf.fi/mediabank/7680.pdf](http://wwf.fi/mediabank/7680.pdf)

#### WWF:n EconomisE-hankkeen opas:

[wwf.fi/app/uploads/2/w/d/e633321yv9wg9okmais2ak/opas-kunnallisille-paattajille-energiatehokkaisiin-investointeihin.pdf](http://wwf.fi/app/uploads/2/w/d/e633321yv9wg9okmais2ak/opas-kunnallisille-paattajille-energiatehokkaisiin-investointeihin.pdf)

#### Science Based Targets-sivusto:

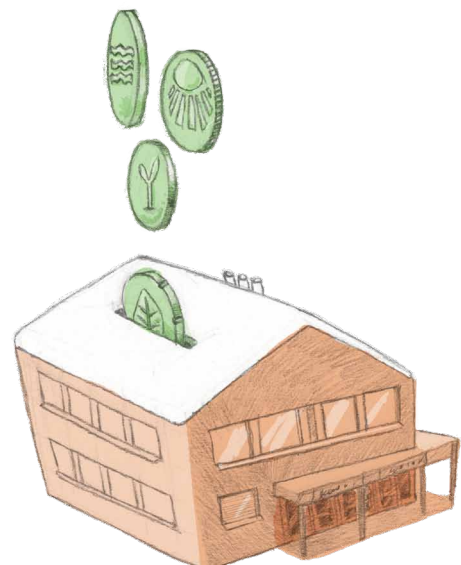
[sciencebasedtargets.org/](http://sciencebasedtargets.org/)

#### Net Zero Carbon Buildings Commitment:

[www.worldgbc.org/thecommitment](http://www.worldgbc.org/thecommitment)

#### WWF:n Green Office -verkosto:

[wwf.fi/greenoffice/](http://wwf.fi/greenoffice/)





# KUNTIEN ENERGIAVALINNAT



© KATRI VIRTALAANSO / WWF

## Eroon kivihiilestä, turpeesta ja öljystä

Energiankäytön tehostamisen lisäksi ilmastonmuutoksen pysäyttäminen edellyttää siirtymistä fossiilisista polttoaineista aidosti kestäviin uusiutuviin energialähteisiin. Fossiilisista polttoaineista luopuminen on myös tärkeä osa hallituksen energia- ja ilmastopolitiikkaa. Moni kunta pohtii omia tulevaisuuden energia- ja ilmastopolitiikkaa. Moni kunta pohtii omia tulevaisuuden energia- ja ilmastopolitiikkaa. Energiasektorilla on perinteisesti nojattu erilaisiin polttamiseen perustuviin ratkaisuihin. Fossiilisen energian korvaaminen valtaosin bioenergialla, kuten metsähakkeella tai metsäteollisuuden sivutuotteilla, ei kuitenkaan ole ilmaston tai luonnon kannalta kestävä ratkaisu. Bioenergiaa ei riitä kaikille nyt suunnitelluille käyttökohteille.

Käynnissä olevan energiamurroksen yksi tärkeä käsite on poltosta riippumattomat ratkaisut. Se kuvaa nykyistä tilannetta, jossa fossiilisista polttoaineista on päästävää eroon, mutta niitä ei ole mahdollista korvata pääosin bioenergialla. Poltosta riippumattomat ratkaisut tarkoittavat eri keinojen älykästä yhdistelmää, kuten energiatehokkuutta, energiavarastoja, joustavia energiaverkkoja, lämpöpumppuja, geotermistä energiaa, hukkalämmön hyödyntämistä ja kysyntäjoustoja, joiden avulla polttoaineiden käytön tarve minimoidaan. Tämän kehityksen edistäjänä ja ohjaajana kunnalla on erittäin tärkeä rooli. Parhaimmillaan kunnat voivat tarjota houkuttelevan ”alustan” uudelle ja menestyksekkäälle liiketoiminnalle.

## Pariisin ilmastopimuksen mukaiset tavoitteet päästöjen vähentämiseksi

Todellinen mittari ilmastotoimien välttämättömän päästövähennysten tason arvioimiseksi on Pariisin ilmastopimuksen tavoite rajoittaa ilmaston lämpeneminen 1,5 asteeseen. Lämpenemisraajat asettavat päästöille hiilibudjetin, jota ei ole mahdollista ylittää, jos sopimuksessa halutaan pysyä. Kunnan tulisi asettaa päästövähennystavoitteet hiilibudjetin mukaisesti ja toteuttaa päästövähennysten kokonaisuutta sen ohjaamana. Esimerkiksi EU:n tasolla Pariisin sopimuksen mukaiset päästövähennykset tarkoittavat vähintään 65 % päästövähennystavoitetta vuoteen 2030 mennessä verrattuna vuoteen 1990. Suomalaisten kuntien päästövähennystavoitteiden taso tulisi olla samaa luokkaa.

Kunnan tulisi asettaa Pariisin ilmastopimuksen mukaiset tavoitteet sille, miten paljon ja millä aikataululla se aikoo vähentää kasvihuonekaasujen päästöjään sekä laatia suunnitelma keinoista. Monet kunnat ja kuntien yhteenliittymät, kuten Hinku-verkosto, mahdollistavat vertaisoppimisen. On hyvä panna merkille, että nykyisin suosittujen hiilineutraaliustavoitteiden asettamisessa piilee viherpesun vaara, jos päästövähennysten sijaan hiilineutraaliutta tavoitellaan painottamalla liikaa päästökompensatioita ja hiilinielujen hyödyntämistä. Hiilineutraaliustavoitteissa keskeistä on, että päästövähennysten taso noudattaa Pariisin sopimuksen mukaisia hiilibudjetteja.

Tavanomaisella ilmastopuheella on nykyisin vaikea erottautua. Jos kunta haluaa lunastaa todellisen edelläkävijän roolin ilmastonmuutoksen torjunnassa, tulisi kunnan toteuttaa kattavasti ja kiireellisesti 1,5 asteen lämpenemisrajan mukaisia tai niitä ylittäviä päästövähennyksiä. Lisäksi päästövähennysten tulisi olla luotettavasti ja selkeästi mitattuja ja todennettuja. Todelliset teot keräävät kiinnostusta ja arvostusta.

## Kunnanvaltuutettu voi edistää kunnan energia- ja ilmastovalintojen ohjaamista ilmastoystävälliseen suuntaan:

- Ajamalla kunnan energiapalettia kohti päästöttömyyttä: varmistaa että kunnan energiantuotanto ei perustu kivihiileen, turpeeseen tai öljyyn ja että sitä ei korvata bioenergialla, vaan aidosti päästöttömillä ja kestäville uusiutuville energialähteillä.
- Tekemällä aloitteen siitä, että kunta asettaa itselleen Pariisin sopimuksen mukaiset päästövähennystavoitteet, tekee päästövähennysten toteuttamissuunnitelman sekä seuraa tiiviisti päästövähennysten toteuttamista, jotka ajavat vähähiilistä tulevaisuutta.
- Tekemällä aloitteen siitä, että kunta asettaa pitkän tähtäimen päästövähennystavoitteet ja raportoi niistä.

Jos haluat lisää tietoa, ota yhteys: ohjelmapäällikkö  
Jussi Nikula: jussi.nikula@wwf.fi, 040 595 900

Lisää aiheesta:

Hiilineutraalit kunnat -verkosto (HINKU): [www.hiilineutraalisuomi.fi/fi-FI/Hinku](http://www.hiilineutraalisuomi.fi/fi-FI/Hinku)

# KUNNAT JA YMPÄRISTÖKASVATUS

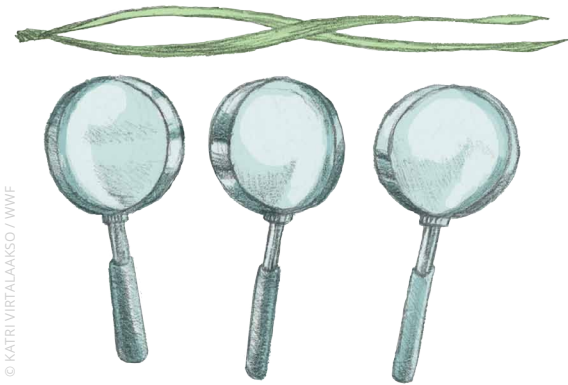
## Pääsevätkö koululaiset luontoon?

Suomalaiset arvostavat luontoa, mutta monelta lapselta saattaa silti puuttua siihen todellinen yhteys. Päivähoidossa luontoon tutustutaan lähialueilla retkeillen, mutta kaikki koululaiset eivät välttämättä pääse kouluvuoden aikana retkelle. Kaikki koululaiset eivät myöskään saa pätevää ympäristökasvatusta. Luonnon tunteminen ja sen arvostaminen auttavat tekemään aikuisena ympäristön kannalta suotuisia päätöksiä.

Kestävä luontosuhde syntyy kokemusten ja elämysten kautta. Pelkkä kirjatie ei johda ymmärrykseen ja viisaisiin tekoihin, mukaan tarvitaan koko keho: kaikki aistit, sydän ja aivot, kädet ja jalat. Luonnossa oleskeleminen ja luonnon näkeminen myös rauhoittavat mieltä ja parantavat keskittymiskykyä. Luonto-opetus on myös yhdenvertaisuuskysymys. Kaikkien on saatava kokea lähiluonto ja kaikilla on oltava mahdollisuus saada ammattitaitoista ympäristökasvatusta.

## Kohti kestävä elämäntapaa

Kouluille annetaan valtakunnallisessa opetussuunnitelmas-  
sa vastuuta kestävä elämäntavan opetuksesta. Kestävällä elämäntavalla tarkoitetaan sitä, että ihmisten hyvinvointi on turvattu luonnon kantokyvyn rajoissa. On löydettävä uusia ratkaisuja ympäristön tilan huonontumiseen ja luonnonvarojen ylikulutukseen. Tavoitteen toteutuminen opetuksessa on kuntien harteilla. Opettajat tarvitsevat tämän haastavan aiheen opettamiseen valmiuksia. Siksi opettajien täydennyskoulutukseen on varattava rahaa, jota tarvitaan esimerkiksi sijaisten palkkaamiseen koulutuksen ajaksi. Toisaalta kestävä elämäntavan omaksuminen koulujen käytännöissä ja tiloissa on mahdollisuus suuriin säästöihin esimerkiksi turhaa energian kulutusta vähentämällä.



© KATRI VIRTALAANKO / WWF

## Apu on tarjolla

Luonto- ja ympäristökoulut tukevat ympäristökasvatusta kunnissa. Niillä ei ole omia oppilaita, vaan ne palvelevat päiväkotia ja kouluja, ottavat vastaan ryhmiä sekä kouluttavat opettajia. Monet opettajat tarvitsevat tällaista tukea, sillä ympäristökasvatusta sisältyy opettajainkoulutukseen häviävän vähän tai ei lainkaan. Jos kunnassa ei ole vielä luontokoulutoimijoita, kunnat voivat perustaa naapurikuntien kanssa yhteistyössä oman kiertävän luonto- tai ympäristökoulun. Yksi työntekijä voi palvella suurta määrää kouluja, opettajia, lapsia ja nuoria, eivätkä kustannukset suhteessa koko koulutoimen kustannusarvioon ole suuret.

WWF puolestaan tarjoaa ilmaiseksi korkeatasoista ympäristökasvatust materiaalia verkossa ja kouluihin voi tilata WWF:n koululähettiläitä vierailulle.

## Kunnanvaltuutettu voi edistää kunnan koulujen ja päiväkotien ympäristökasvatusta:

- Pyytämällä selvitystä ympäristökasvatuksen tilasta kunnassa.
- Tekemällä aloitteen luonto- tai ympäristökoulun palvelujen rahoittamisesta.
- Tekemällä aloitteen riittävien resurssien varaamiseksi opettajien täydennyskoulutukseen.

**Jos haluat lisää tietoa, ota yhteys:**

ohjelmapäällikkö Hanna Seimola: hanna.seimola@wwf.fi, puh. 050 522 5472

## Lisää aiheesta:

**LYKE - Luonto- ja ympäristökasvatuksen tukiverkosto:** luontokoulut.fi/

**WWF:n tuki ympäristökasvatukseen:** wwf.fi/ymparistokasvatus/