



*for a living planet*<sup>®</sup>

WWF  
Lintulahdenkatu 10  
00500 HELSINKI

Puh: (09) 7740 100  
Faksi: (09) 7740 2139  
www.wwf.fi, www.panda.org

Maa- ja metsätalousministeriö  
Luonnonvaraosasto  
Osastopäällikkö, ylijohtaja Juha S. Niemelä (juha.niemela@mmm.fi)  
Erikoisasiantuntija Jussi Laanikari ([jussi.laanikari@mmm.fi](mailto:jussi.laanikari@mmm.fi))  
[kirjaamo@mmm.fi](mailto:kirjaamo@mmm.fi)

29.11.2019

Viite: **MMM lausuntopyyntö 28.10.2019, Dnro 1598/01.03/2019**  
ASIA: **WWF:n lausunto ahmakiintiöasetuksesta metsästysvuodelle 2019–2020**

WWF kiittää lausuntopyynnöstä ja toteaa lausuntonaan seuraavaa.

Maa- ja metsätalousministeriö päätti vuonna 2017 sallia 35 vuotta täysin rauhoitettuna olleen ahman metsästyksen poikkeusluvin porovahinkojen vähentämiseksi. Suurimmaksi sallituksi saalismääräksi asetettiin kahdeksan ahmaa, ja myönnettyillä luvilla tapettiin kahdeksan yksilöä. Vuosina 2018 ja 2019 sallittiin uudestaan kahdeksan ahman tappaminen poikkeusluvin kumpanakin vuotena.

Kolmena edellisenä talvena on poikkeusluvin tapettu 24 ahmaa, joista 15 on tapettu Natura 2000 -verkostoon kuuluvilla luonnonsuojelualueilla, joiden yhtenä perustelajina juuri ahma on. Nyt maa- ja metsätalousministeriö esittää jälleen kahdeksan ahman tappokiintiötä pohjoiselle ja itäiselle poronhoitoalueelle metsästysvuodelle 2019-2020.

WWF vastustaa alla kuvatuilla perusteilla poikkeuslupien myöntämistä, kunnes poronhoitoalueen ahmakannan voidaan osoittaa olevan selkeästi elpymässä nykyisestä erittäin uhanalaisesta asemastaan. Poikkeuslupia ahman pyyntiin ei myöskään tule WWF:n mielestä sallia ennen kuin kesken olevat asiaan vaikuttavat oikeusprosessit saadaan päätökseen.

### **Ahman suojelun juridinen perusta**

WWF on usean vuoden ajan nostanut esiin merkittäviä ongelmia ahman tappamiseen esitettyihin poikkeuslupiin liittyen, erityisesti koska ahma on Suomessa erittäin uhanalainen laji. **Lähtökohtaisesti erittäin uhanalainen laji ei voi olla suotuisalla suojelun tasolla**<sup>1</sup>. Ahman ainoa uhka ja uhanalaisuuden syy on pyynti<sup>2</sup> - sekä laitton että laillinen.

---

<sup>1</sup>Laikre, L., Nilsson, T., Primmer, C.R., Ryman, N. & Allendorf, F.W. (2009). Importance of genetics in the interpretation of favourable conservation status. *Conserv. Biol.*, 23, 1378-1381: "A well-established system for assessing the status of populations, developed by the International Union for Conservation of Nature (IUCN), is the red list categories (IUCN 2001). The relationship between the FCS concept of the Habitats Directive and the red list categories is briefly described in the general guidance document (European Commission 2006): the red list categories and FCS classifications "are clearly related and are based on interpretations of similar data, however it is not possible to give an exact correspondence in all cases." This document also suggests that a population in the red list category endangered will normally not have FCS, whereas a population classified as vulnerable sometimes can. According to the criteria lists proposed by Linnell et al. (2008), a population classified as critically endangered, endangered, or vulnerable in the IUCN system cannot have FCS."

<sup>2</sup> Hyvärinen, E., Juslén, A., Kemppainen, E., Uddström, A. & Liukko, U.-M. (toim.) 2019. Suomen lajien uhanalaisuus – Punainen kirja 2019. Ympäristöministeriö & Suomen ympäristökeskus. Helsinki. 704 s.



Kuten asetusmuistiossa todetaan, Suomi on rauhoittanut ahman ympäri vuoden metsästyslain 37 §:n nojalla, ja käytännössä ahmaan kohdistetaan kansallisesti samoja säännöksiä kuin luontodirektiivin IV-liitteen lajeihin.

Tilanne on nyt juridisen arvioinnin kannalta erilainen kuin edellisinä talvina, sillä Euroopan unionin tuomioistuin on 10.10.2019 antanut ratkaisun C-674/17 susien kannanhoidollista metsästäystä koskevassa asiassa, jossa Suomen korkein hallinto-oikeus pyysi unionin tuomioistuimen linjausta. Kyseinen ratkaisu linjaa merkittäväällä tavalla luontodirektiivin tulkintaa ja täsmentää poikkeusluvilta edellytetyjä perusteluja.

**Kun otetaan huomioon suden ja ahman metsästäystä koskevan kansallisen sääntelyn yhtenäisyys ja se, miten luontodirektiivi on implementoitu Suomessa, unionin tuomioistuimen ratkaisu on otettava huomioon sekä nyt lausunnolla olevassa asetusmuistiossa että suurpetojen poikkeuslupamenettelyissä laajemmin.** Analogisesti voidaan WWF:n näkemyksen mukaan tulkita Suomen käytännön olleen luontodirektiivin ja sen hengen vastaista susien metsästäystä koskevien poikkeuslupien lisäksi erittäin uhanalaisen ahmaa koskevien poikkeuslupien osalta.

Unionin tuomioistuimen ratkaisun merkittävyyden vuoksi uutta ahmakiintiöasetusta ei WWF:n mielestä tule antaa ennen kuin korkein hallinto-oikeus antaa susiasiassa lopullisen ratkaisunsa. Lisäksi aiempia ahman metsästäystä koskevia poikkeuslupia koskeva valitusprosessi, johon asetusmuistiossakin viitataan, on edelleen käynnissä korkeimmassa hallinto-oikeudessa. Kyseisestä Pohjois-Suomen hallinto-oikeuden ratkaisusta 19/0124/1 on kesällä 2019 pyydetty valituslupaa korkeimmalta hallinto-oikeudelta. Korkeimman hallinto-oikeuden kanta ahmojen metsästäystä koskevassa asiassa on merkittävä muun muassa juuri edellä mainitun unionin tuomioistuimen ratkaisun vuoksi.

Unionin tuomioistuimen ratkaisu tarkentaa luontodirektiivin tulkintaa ja tiukentaa poikkeusluvilta vaadittuja perusteluita siten, että **korkeimman hallinto-oikeuden tulevilla kannanotoilla sutta ja ahmaa koskevissa käynnissä olevissa oikeusprosesseissa on ratkaiseva merkitys myös ahman metsästyksen tulevaisuuteen. Tämän vuoksi WWF katsoo, että maa- ja metsätalousministeriön ei tule antaa kiintiöasetusta eikä sallia enempää erittäin uhanalaisen ahman pyyntiä, ennen kuin korkeimman hallinto-oikeuden mainitut kaksi ratkaisua saadaan.**

WWF korostaa asetusluonnoksen taustamuistiossa viitatus Pohjois-Suomen hallinto-oikeuden ratkaisun 19/0124/1 osalta, että ahmojen metsästäystä koskeva asia voi muuttua täysin korkeimmassa hallinto-oikeudessa mm. edellä mainitun unionin tuomioistuimen päätöksen vuoksi. Pohjois-Suomen hallinto-oikeus on mm. katsonut ratkaisussaan, että sellaista selvitystä ei ole esitetty, jonka perusteella voitaisiin todeta, että päätöksen perusteena olleet tiedot ahmakannoista olisivat ainakaan olennaisesti virheellisiä tai puutteellisia.

Kun unionin tuomioistuin on esittänyt varsin tiukat vaatimukset poikkeuslupapäätöksen perusteluille, ei voida katsoa, että poikkeuslupapäätöksen perusteena olevilta tiedoilta edellytettäisiin ainoastaan sitä, että ne eivät ole "ainakaan olennaisesti virheellisiä tai puutteellisia". Asetusmuistiossa ei myöskään tuoda esille, että Pohjois-Suomen hallinto-oikeuden mukaan enemmän huomiota olisi tullut kiinnittää poikkeuslupapäätösten vaikutuksiin Natura 2000 -alueille<sup>3</sup>.

Korkeinta hallinto-oikeutta on valitusprosessissa pyydetty ottamaan kantaa myös kysymykseen ahman metsästyksestä Natura 2000 -alueilla, joiden perustelajina ahma on. Aiempaa oikeuskäytäntöä ei ole siitä,

---

<sup>3</sup> "Valituksenalaisen päätöksen perusteluissa olisi ollut yleisluontoista arviointia perustellumpaa arvioida luonnonsuojelulain 64 a §:n mukaista heikentämiskieltoa ja saman lain 65 §:n mukaisen arvioinnin tarpeellisuutta nimenomaan Natura-alueiden suojeluperusteena olevan ahman osalta"

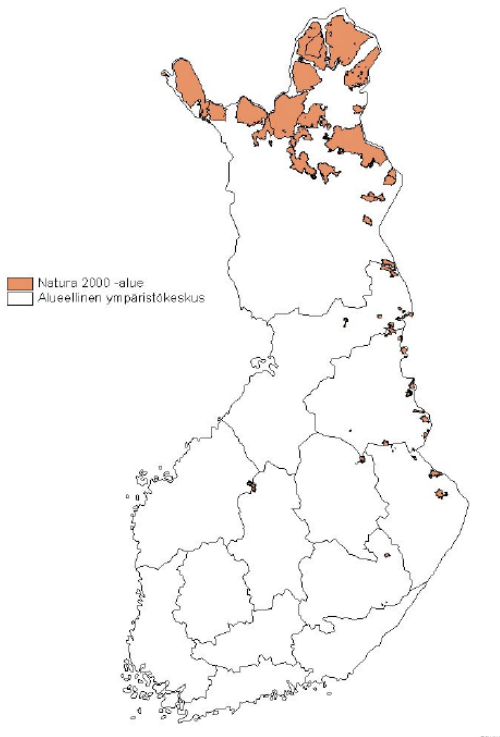


miten Natura-alueen suojeluperusteena olevan luontoarvon heikentämistä on arvioitava. Myös tästä syystä kiintiöasetuksen antamisessa tulee odottaa KHO:n päätöstä.

Ahma on luontodirektiivin liitteen II laji, jolle on osoitettava suojelualueita. Luontodirektiivin 6.2 artikla edellyttää, että ”Jäsenvaltioiden on toteutettava erityisten suojelutoimien alueilla tarpeellisia toimenpiteitä luontotyyppien ja lajien elinympäristöjen heikentymisen sekä niitä lajeja koskevien häiriöiden estämiseksi, joita varten alueet on osoitettu, siinä määrin kuin nämä häiriöt saattaisivat vaikuttaa merkittävästi tämän direktiivin tavoitteisiin.” Tämä velvoite on Suomessa kirjattu luonnonsuojelulakiin (64a §): ”Natura 2000 -verkostoon kuuluvan alueen suojelun perusteena olevia luonnonarvoja ei saa merkittävästi heikentää.”

Kolmen viime talven aikana ahman tappamiseen on myönnetty yhteensä 24 poikkeuslupaa. Niistä 15 on käytetty Natura 2000 -verkostoon kuuluvilla luonnonsuojelualueilla, joilla suojellaan ahman elinympäristöjä. Yksistään UK-puiston - Sompion – Kemihaaran Natura 2000 -alueella (FI1301701) on tapettu kolmen viime talven aikana seitsemän ahmaa. Koska ahma on pitkäikäinen ja hitaasti lisääntyvä laji, tällä voidaan olettaa olevan merkittävä heikentävä vaikutus kyseisen Natura 2000 -alueen ahmakantaan.

**WWF vaatii, että mikäli asetus annetaan, luvat pitää alueellisesti rajata niiden Natura 2000 -alueiden ulkopuolelle, joiden lajiluettelossa ahma on. Tämä rajaus pitää kirjata sekä asetustekstiin että taustamuistioon.**



**Kuva 1.** Natura 2000-alueet, joiden lajiluettelossa ahma on. Lähde: MMM, Suomen ahmakannan hoitosuunnitelma. Taustaa suomen ahmakannan suojeluun, hallintaan ja hoitoon.<sup>4</sup>

<sup>4</sup> [https://mmm.fi/documents/1410837/1516659/MMM-160463-v1-Suomen\\_ahmakannan\\_hoitosuunnitelma\\_-\\_taustajulkaisu-2.pdf/137d9359-206d-4105-bd3a-dc2cfbc2c2be/MMM-160463-v1-Suomen\\_ahmakannan\\_hoitosuunnitelma\\_-\\_taustajulkaisu-2.pdf.pdf](https://mmm.fi/documents/1410837/1516659/MMM-160463-v1-Suomen_ahmakannan_hoitosuunnitelma_-_taustajulkaisu-2.pdf/137d9359-206d-4105-bd3a-dc2cfbc2c2be/MMM-160463-v1-Suomen_ahmakannan_hoitosuunnitelma_-_taustajulkaisu-2.pdf.pdf)



## Euroopan unionin tuomioistuimen ratkaisu C-674/17

WWF katsoo, että unionin tuomioistuimen ratkaisun myötä nyt lausunnolla olevan asetuksen antamisen mahdollisuutta ja sen taustoja on syytä arvioida monilta osin uudelleen.

Ratkaisussa C-674/17 on katsottu, ettei poikkeuslupia saa myöntää,

- o ellei poikkeuslupan päämäärää ole tuettu selvin ja täsmällisin perusteluin, ja jos viranomainen (Suomen riistakeskus) ei kykene täsmällisten tieteellisten tietojen perusteella osoittamaan, että poikkeusluvulla kyetään saavuttamaan tämä päämäärä
- o jos ei ole asianmukaisesti osoitettu jokaisessa tapauksessa, ettei poikkeusluvalla tavoiteltua päämäärää voida saavuttaa muulla tyydyttävällä ratkaisulla
- o jos ei ole taattu sitä, ettei poikkeusluvulla haitata ahman kantojen suotuisan suojelun tason säilyttämistä niiden luontaisella levinneisyysalueella
- o jos niissä ei tarkasti yksilöidä vahinkoja aiheuttavaa yksilöä ja jos niiden perusteella ei tarkasti valvota pyynnin tosiasiallista kohdistumista tiettyyn todennettuun yksilöön

### Selvät ja täsmälliset perustelut

Unionin tuomioistuimen ratkaisussa listataan muun muassa, että poikkeuslupien päämäärä pitää voida esittää selvin ja täsmällisin perusteluin. Samoin se, kuinka poikkeusluvut päämäärään johtavat, pitää voida näyttää täsmällisen tieteellisesti.

WWF katsoo, ettei annettujen poikkeuslupapäätösten perusteluissa ole riittävän selvästi ja täsmällisesti perusteltu lupien päämääriä. Suomen riistakeskus ei WWF:n näkemyksen mukaan myöskään ole aiempien vuosien ahmaluvissa osoittanut täsmällisen tieteellisesti, miten ahmalle myönnetyt poikkeusluvut johtavat niiden päämäärään eli porotaloudelle aiheutuvien erityisen merkittävien vahinkojen ehkäisemiseen. Suomen riistakeskus on päinvastoin korostanut, ettei ahman poistamisen vaikutuksista ollut olemassa Suomessa tutkittua tietoa.

**Suomen riistakeskuksen ratkaisut eivät siis WWF:n näkemyksen mukaan ole perustuneet täsmällisiin tieteellisiin tietoihin, joilla se voisi osoittaa, että poikkeusluvulla kyetään saavuttamaan niiden päämäärä asiassa, tai joilla voitaisiin saada riittävä varmuus siitä, mikä kaatolupien vaikutus on lajin suojelun tasoon.**

### Muu tyydyttävä ratkaisu

Unionin tuomioistuin katsoi, että *”toimivaltaisten kansallisten viranomaisten on pääasiassa kyseessä olevan kaltaisia poikkeuslupia myönnettäessä osoitettava asiassa merkitykselliseen parhaaseen tieteelliseen ja tekniseen asiantuntemukseen tukeutumalla, ettei tavoitellun päämäärän saavuttamiseksi kyseessä olevassa yksittäistapauksessa vallitsevissa olosuhteissa ole muuta tyydyttävää ratkaisua, joka mahdollistaisi luontodirektiivissä asetettujen kieltojen noudattamisen.”*

Asetusmuistion mukaan *”Tähän mennessä saatujen selvitysten perusteella paikallisen väestön suhtautuminen (esim. Pohjois-Savo, Keski-Suomi) on ollut sen verran kielteistä, ettei ahmojen siirtoihin ole myöskään ollut edellytyksiä.”* Tällainen perustelu, johon myös Suomen riistakeskus on viitannut lukuisissa lupapäätöksissään arvioidessaan muun tyydyttävän ratkaisun mahdollisuutta, ei ole WWF:n näkemyksen mukaan riittävä. Pelkkä paikallisväestön väitetty kielteisyys ei ole riittävä osoitus siitä, etteivät ahmojen siirrot poronhoitoalueen ulkopuolelle olisi vaihtoehtoiseksi ratkaisuksi soveltuva.



Muun tyydyttävän ratkaisun selvittäminen on oikeudellisesti velvoittava kriteeri, joita ei ole WWF:n näkemyksen mukaan asianmukaisesti täytetty. WWF:n näkemyksen mukaan aiempien vuosien ahmalupapäätösten perusteluista ei käy ilmi, että **asiassa merkitykselliseen parhaaseen tieteelliseen ja tekniseen asiantuntemukseen tukeutumalla** muuta tyydyttävää ratkaisua ei olisi ollut löydettävissä.

### Pyynnin kohdistuminen tiettyyn yksilöön

Suomen riistakeskuksen on poikkeuslupan myöntämisedellytyksiä arvioidessaan selvitettävä poikkeuslupan kohteena olevan riistaeläinlajin yksilön käyttäytyminen haetulla poikkeuslupa-alueella. Tämä ei kuitenkaan ole käytännössä toteutunut aiempien talvien ahmaluvissa. Poikkeuslupapäätöksissä ei ole WWF:n mielestä huomioitu riittävästi poikkeuslupan kohteena olevan **ahmayksilön käyttäytymistä haetulla poikkeuslupa-alueella**, vahinkoja ei ole todennettu riittävän konkreettisesti eikä lupia ole yksilöity ongelmia eniten aiheuttaneisiin yksilöihin. Lupa ahman tappamiseen on esimerkiksi myönnetty hakemuksella<sup>5</sup>, jota hakija oli perustellut vain sillä, että ”*Vahingot nousevat tuhansiin euroihin, nousevat kymmeniin tuhansiin ja jopa satoihin tuhansiin euroihin*” yksilöimättä hakemuksessa, kuinka monta poroa ja missä kyseinen ahma oli tappanut.

Lupaehtot ovat käytännössä mahdollistaneet minkä tahansa ahmayksilön kaatamisen lupa-alueella, kunhan pyynti on kohdennettu katkeamattomalla lumijäljityksellä poron tappopaikalta lähteneeseen ahmaan. Tästä on osoituksena esimerkiksi se, että kevättalvella 2019 poikkeusluvilla tapettiin kaksi juuri synnyttäneitä ahmanaa, vaikka lupaehtojen mukaan pyynnissä tuli pyrkiä varmistamaan, ettei saaliiksi kohdennu ahmanaa, jolla on pennut pesässä tai jota alle vuoden ikäinen pentu seuraa.

Edellytyksillä, joilla Suomen riistakeskus on myöntänyt ahmalle poikkeuslupia, ja tavalla, jolla niiden noudattamista on valvottu, ei WWF:n näkemyksen mukaan kyetä riittävällä tavalla takaamaan pyynnin kohdentumista nimenomaiseen, erityistä vahinkoa aiheuttavaan yksilöön. Euroopan unionin tuomioistuimen ratkaisun valossa Suomen tähän asti harjoittama poikkeuslupamenettely asettuikin kyseenalaiseksi myös ahman osalta<sup>6</sup>.

### Kiintiöstä

Riistakeskus on toistuvasti myöntänyt poikkeuslupia ahmojen tappamiseen maa- ja metsätalousministeriön kiintiöasetusten mukaisen ylärajan verran. Riistakeskus on katsonut, ettei asetuksen maksimin mukainen lupien myöntäminen vaaranna ahman suotuisan suojelun tasoa, koska asetuksessa on jo itsessään huomioitu suotuisa suojelun taso. Asetusmuistossa on todettu, että ”*Kiintiö itsessään ei johda yhdenkään ahman tappamiseen, vaan on eräänlainen ylimääräinen turva, että vaikka kiintiö täytyisi, ei suotuisaa suojelutasoa vaaranneta.*” Kuitenkin ratkaisussa C-674/17 unionin tuomioistuin katsoi, että ”- voidaan epäillä sitä, *kyetäänkö kannanhoitosuunnitelmalla ja kansallisella lainsäädännöllä – jossa vahvistetaan tapettavaksi sallittujen yksilöiden enimmäismäärä tietynä metsästysvuonna – joiden nojalla pääasiassa kyseessä olevat poikkeusluvut myönnettiin, noudattamaan suotuisan suojelun tason säilyttämisen vaatimusta*” (kohta 65).

<sup>5</sup> Suomen riistakeskus, päätös 2019-1-700-02292-1

<sup>6</sup> Euroopan unionin tuomioistuimen (EUT) ratkaisussa C-674/17 todetaan, ettei voida katsoa, että edellytyksillä, joilla kyseessä olevat poikkeusluvut myönnettiin, ja tavalla, jolla niiden noudattamista valvottiin, kyetä riittävällä tavalla takaamaan asianomaisen lajin yksilöiden pyynnin tapahtumista valikoiden ja rajoitetusti. EUT katsoi, että susien kaatolupiin sisältynyt pelkkä suositus lupien saajille pyynnin kohdistamisesta tiettyihin yksilöihin ja tiettyjen muiden yksilöiden välttämistä, ilman että lupien saajia tähän veloitettiin, ei ollut riittävä. EUT katsoi, että oli aihetta epäillä poikkeuslupien valikoivuutta, niiden toimeenpanon valvonnan tehokkuutta ja sitä, että pyynti olisi tapahtunut rajoitetusti.



Ratkaisussa kyseenalaistettiin siis suden suojelun suotuisan tason säilyminen, vaikka tapauksessa tarkasteltuna aikana (metsästysvuosi 2015-2016) susia on metsästetty maa- ja metsätalousministeriön susien poikkeuslupien kiintiöasetuksen mukaisesti.

WWF katsoo, ettei kiintiöasetus riitä takaamaan suotuisan suojelutason vaarantumattomuutta. Erityisesti kun otetaan huomioon Suomen riistakeskuksen menettely lupien myöntämisessä toistuvasti kiintiön ylärajaan asti, asettuu myös koko lupajärjestelmän poikkeuksellisuus kyseenalaiseksi.

### **Poronhoitoalueen ahmakanta**

Luonnonvarakeskus arvioi<sup>7</sup> koko maan kannaksi talvella 2018-2019 noin 250-280 ahmaa. Niistä nyt esitettävän kiintiön kohteena olevalla poronhoitoalueella elää vain noin 110-130 yksilöä. Edellisenä vuonna arvio koko maan ahmakannasta oli 270–300 yksilöä, joista poronhoitoalueella 120-140. Erittäin uhanalaisen ahman kanta on siis pienentynyt vuodessa koko maassa noin 20 yksilöllä (noin 7 %) ja poronhoitoalueella noin 10 yksilöllä (noin 8 %). Esitettävä kiintiö olisi noin 7 % poronhoitoalueen ahmakannasta. Vertailun vuoksi todettakoon, että samassa uhanalaisuusluokassa olevia saimaannorppia on noin 410 yksilöä.

Ahma on pitkäikäinen ja hitaasti lisääntyvä laji: naaraat saavat ensimmäiset pentunsa 3–4 vuotiaina, ja vain noin puolet aikuisista naaraista lisääntyy vuosittain. Viime talvina poikkeusluvilla tapettujen 24 ahman ja nyt esitettyjen kahdeksan poikkeuslupan vaikutus ahmakantaamme on kumuloituva. Kaksi vuonna 2018 poikkeusluvilla pyydyistä ahmoista oli kantavia naaraita. Alkuvuodesta 2019 poikkeusluvilla tapettiin kaksi ahmanaarasta, jotka olivat juuri synnyttäneet pennut, vaikka poikkeuslupien ehtona oli, että pyynnissä tulee pyrkiä varmistamaan, ettei saaliiksi jää pentuja hoitavia naaraita.

Näin ollen pyynnin vaikutus ahmakantaan on ollut suurempi kuin saaliin yksilömäärällä mitattuna. Poikkeusluvilla tapettujen ahmojen lisäksi tulevat liikenteessä kuolleet sekä laittomasti tapetut ahmat – yleisen suurpetojen laittomaan tappamiseen liittyvän tutkimuksen perusteella<sup>8</sup> tiedetään, että vain murto-osa tapauksista tulee ilmi.

Vaikutukseltaan kumuloituvien lupien myöntäminen edellyttää viranomaisilta erityistä tarkkaavaisuutta ja kannan kehityksen jatkuvaa seuraamista. Käytännössä Riistakeskus on kuitenkin hyväksynyt selvitykseksi lupa-alueen ahmakannasta luvan hakijan oman ilmoituksen. Tällainen lupakäytäntö ei – varsinkaan niiden Natura 2000 -alueiden osalta, joissa ahma on perustelajina – toteuta lajisuojelulta edellytettävää huolellisuutta. **Ahmakanta haetulla poikkeuslupa-alueella on selvitettävä ennen poikkeuslupan myöntämistä viranomaistoimin, eikä pelkästään hakijan oman ilmoituksen perusteella.**

Maa- ja metsätalousministeriö perustelee ahman metsästystä edellisten talvien tapaan sillä, että ”on arvioitavissa lukumäärien moninkertaistuneen viimeksi kuluneiden 15 - 20 vuoden aikana”. Kuitenkin suuri osa Suomen ahmakannan kasvusta on 2000-luvulla tapahtunut poronhoitoalueen ulkopuolella, joten **poronhoitoalueelle esitettävän ahman metsästyksen perusteleminen alueen ahmakannan moninkertaistumisella on harhaanjohtavaa.**

Poronhoitoalueen ahmakanta on viimeisten 15 vuoden aikana kasvanut hieman, ei moninkertaisesti. Tämä kasvu, johon asetusluonnoksen taustamuistiossa viitataan riistakolmioiden talvilaskentoihin pohjautuvan

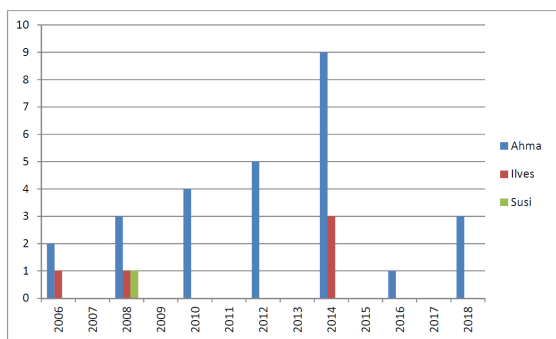
<sup>7</sup> Luonnonvarakeskuksen lausunto Suomen ahmakannan kehityksestä ja kannasta talvella 2018/2019 (15.10.2019, Dnro1587/04.04.04.00/2019)

<sup>8</sup> [Brå rapport 2007:22](#). Illegal jakt på stora rovdjur. Konflikt i laglöst land?

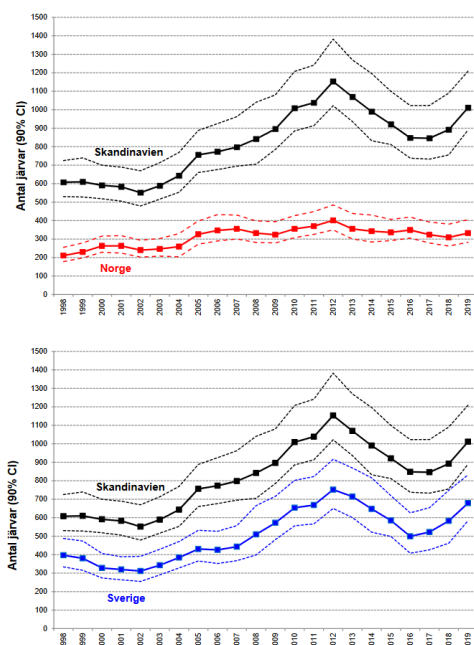


laskelman perusteella, on tapahtunut poronhoitoalueen eteläisimmissä osissa. Sen sijaan Enontekiön, Utsjoen ja Inarin kunnissa, joissa kanta-arvio perustuu Metsähallituksen ja paliskuntien yhteisiin erillislaskentoihin kuudella eri osa-alueella, ahmakanta ei ole viime vuosina kasvanut lainkaan. Enontekiön, Utsjoen ja Inarin ahmakanta oli Luonnonvarakeskuksen arvion mukaan vuonna 2016 samankokoinen kuin nyt. Osalla laskennan osa-alueista ahmakanta on jopa taantunut viime vuosina, voimaikkaimmin Itä-Inarissa (Kuva 2). Ahma ei myöskään ole päässyt levittäytymään uusille alueille Lapissa.

Skandinavian (Norjan, Ruotsin ja pohjoisimman Suomen) yhteinen tunturiahmakanta on viimeisten seitsemän vuoden aikana taantunut noin 1150 yksilöstä alimmillaan noin 850 yksilöön (vuosina 2016-2017) ja sittemmin toipunut noin 1000 yksilöön (Kuva 3). Tunturiahmakanta on geneettisesti ja levinneisyydeltään erillään metsäahmakannasta, joten metsäahmakannan kasvu ei suoraan vaikuta tunturiahmakannan suojelutilanteeseen.



Kuva 2. Itä-Inarin laskenta-alueen suurpetokannat 2006-2017. Lähde: Metsähallitus: Suurpetoseurannat metsähallituksen lapin luontopalveluissa vuonna 2018.



Kuva 3. Skandinavian ahmakanta vuosina 1998-2019. Lähde: Höglund, L., Mattisson, J. & Tovmo, M. 2019. Inventering av järv 2019. Bestandsövervakning av jerv i 2019. Bestandsstatus for store rovdyr i Skandinavia. Bestandsstatus för stora rovdjur i Skandinavien. 3-2019.



Asetusmuistiossa viitataan myös lähes 20 vuotta vanhaan arvioon koko Venäjän Euroopan puoleisen osan ahmakannasta. Nimenomaan Suomen rajan läheisten Venäjän alueiden ahmakannasta ei ole riittävästi tuoretta ja luotettavaa dataa. Lisäksi tällainen kantojen ja niiden suotuisan suojelun arviointi, joka ulottuu EU-maiden rajojen ulkopuolelle, on kyseenalaistettu EU:n tasolla. Unionin tuomioistuin totesi ratkaisussaan C-674/17, että *”Toisin kuin riistakeskus on esittänyt, tässä arvioinnissa ei kuitenkaan oteta huomioon asianomaisen kannan luontaisen levinneisyysalueen osaa, joka ulottuu tietyille sellaisessa kolmannessa valtiossa sijaitseville alueille, jota eivät sido unionin tärkeinä pitämien lajien tiukan suojelun velvoitteet.”* (kohta 60). Näin ollen Suomen riistakeskuksen lupapäätöksissään esittämät arvioinnit ahman suotuisasta suojelun tasosta ovat laittaneet liian suurta painoarvoa Norjan ja Venäjän alueella oleville ahmoille. Samoin asetusluonnoksen taustamuistiossa esitetyissä kanta-arvioissa on otettava huomioon, ettei poikkeuslupia voida perustaa ahmojen luontaisen levinneisyysalueen osaan, joka ulottuu alueelle, jota eivät sido unionin tiukan suojelun velvoitteet.

### Ahman aiheuttamat porovahingot

Maa- ja metsätalousministeriön keskeinen peruste esitetyille ahman poikkeusluville on, että ahma aiheuttaa suurpedoista eniten porovahinkoja. Tämä pitää paikkansa ja on hyvin tärkeää, että suurpetojen aiheuttamat tappiot porotaloudelle korvataan oikeudenmukaisesti.

Toisaalta jo vuonna 2013 valmistuneesta kansallisen suurpetopolitiikan kehittämisarvioinnista<sup>9</sup> käy ilmi, että *”... todetut ahmavahingot eivät seuraa ahmojen määrää. ... On siis mahdollista, että ahmoja on huomattavasti enemmän kuin havainnointimenetelmin voidaan todentaa. Toinen vaihtoehto on se, että ahman tappamiksi hyväksytään sellaisia poroja, jotka ovat kuolleet muusta syystä.”*

WWF on toistuvasti muistuttanut maa- ja metsätalousministeriötä, että on ollut viitteitä petovahinkojen korvausjärjestelmän väärinkäytöstä, jonka takia ahma joutuu syntypukiksi porovahingoista, joita se ei ole aiheuttanut. Kumottu ns. Lex Halla -korvaus eli poikkeuksellisen suuresta porovahingosta maksettu erityinen korvaus houkutteli väärinkäyttöksiin<sup>10</sup>, kuten myös maa- ja metsätalousministeriö riistavahinkolain muutosesityksen (Dnro 1531/01.01/2017, MMM037:00/2017) taustamuistiossa kertoo. Ennen Lex Halla -korvauksen kumoamista suurimmat yhdelle poronostajalle yhtenä vuotena maksetut petovahinkokorvaukset olivat jopa yli 150000 euroa.

Porovahinkoja tutkittiin laajasti poronhoitoalueen pohjoisosan paliskunnissa vuosina 2008–2016. Tämän maa- ja metsätalousministeriön rahoittaman tutkimuksen loppuraportin mukaan tutkimusjaksolla yhdessätoista ”pahimmassa ahmapaliskunnassa” runsaat 15000 poroa ilmoitettiin suurpetojen, ja niistä useimmin ahman, tappamiksi. Maa- ja metsätalousministeriö viittaa tämän tutkimuksen tuloksiin riistavahinkolain muutosesityksen (Dnro 1531/01.01/2017, MMM037:00/2017) taustamuistioissa petovahinkojen ilmoittamiseen ja todentamiseen liittyneiden viiveiden ja ongelmien osalta, mutta ei kerro, että saman tutkimuksen mukaan suurpedon tappamiksi ilmoituksista poroista noin seitsemän prosenttia tarkastettiin maastossa, ja **tarkastetuista tapauksista lähes kolmannesta ei hyväksytty petovahingoiksi**<sup>11</sup>.

Samoin, jostain syystä edelleen julkaisemattoman, **tutkimuksen mukaan osa suurpetojen tappamiksi ilmoitetuista poroista oli heikkokuntoisia tai jopa sillä tavoin palautumattomasti nälkiintyneitä, että niiden kuolemia ei voitu pitää petojen aiheuttamana lisäkuolleisuutena. Tutkimuksen johtopäätösten**

<sup>9</sup>Ruralia-instituutti 2014: Kansallisen suurpetopolitiikan kehittämisarviointi <https://helda.helsinki.fi/handle/10138/228377>

<sup>10</sup> Vihreä lanka 1.11.2017: Petokorvauksia käytetään väärin: Poronvasoja ostetaan pohjoisesta ja syötetään pedoille idässä <https://www.vihrealanka.fi/uutiset-kotimaa/petokorvauksia-k%C3%A4ytet%C3%A4%C3%A4n-v%C3%A4%C3%A4rin-poronvasoja-ostetaan-pohjoisesta-ja-sy%C3%B6tet%C3%A4%C3%A4n>

<sup>11</sup> YLE 16.12.2016 <http://yle.fi/uutiset/3-9356964>





**mukaan poromääriin ja laidunten kuntoon pitää kiinnittää enemmän huomiota.** Yhtenä ratkaisuna tähän WWF on esittänyt, että petovahinkokorvauksia maksettaisiin vain niihin paliskuntiin, joissa ei ylitetä asetuksen mukaista suurinta sallittua poromäärää.

Toinen tapa tarkastella porovahinkojen määrää suhteessa ahmakantaan on verrata pohjoismaisissa tutkimuksissa todettua ahman vuodessa tappamien porojen määrää ilmoitettujen porovahinkojen määrään. Lähetinseurantaan perustuvassa tutkimuksessa ahman on Skandinaviassa todettu tappavan noin 22 poroa vuodessa. Poronhoitoalueen ahmakanta oli edellä mainitun tutkimukseen teon aikaan Metsähallituksen ja LUKE:n arvion mukaan noin 100 yksilöä. Tämän kokoinen ahmakanta tappaa siis tutkimuksen mukaan noin 2200 poroa vuodessa, kun esimerkiksi vuonna 2017 ahman tappamiksi ilmoitettiin yli 3100 poroa.

Toisin sanoen ahman biologisessa tutkimuksessa todetun porontappojen määrän ja ahman tappamiksi ilmoitettujen vahinkotapausten määrän välillä on karkeasti ottaen samansuuruinen ero, kuin mikä osa vahinkoilmoituksista todettiin hylättäviksi edellä mainitussa poronhoitoalueen pohjoisosan paliskunnissa vuosina 2008–2016 tehdyssä tutkimuksessa. Lisäksi on otettava huomioon, että ahman tappamista poroista merkittävä osa on lähetinseurantaan perustuvan tutkimuksen mukaan vasoja kesäkuukausina, kun taas ilmoitetut ja korvatut porovahingot painottuvat voimakkaasti talvikuukausille.

WWF on toistuvasti esittänyt ja esittää edelleen, **että tärkein toimenpide ahman suojelun ja poronhoidon yhteensovittamisessa olisi siirtyä reviiripohjaiseen, ahman onnistuneiden pesintöjen määrän perusteella paliskunnalle maksettavaan porovahinkojen korvaukseen.** Maakotkan kohdalla näin toimitaan jo. Maakotkan esimerkki osoittaa, että reviiripohjaisen korvausjärjestelmän myötä lajiin kohdistuva vaino on käytännössä loppunut ja asenteet maakotkaa kohtaan ovat muuttuneet positiiviseen suuntaan. Ruotsissa siirryttiin reviiripohjaiseen ahman aiheuttamien porovahinkojen korvaukseen jo 1990-luvulla, ja sen jälkeen Ruotsin poronhoitoalueen ahmakanta on kasvanut merkittävästi<sup>12</sup>.

### **Kahden aiemman vuoden ahmanmetsästys ja metsästyksen valvonta**

Vaikka maa- ja metsätalousministeriö kertoi tiedotteessaan (10.2.2017) ahman ensimmäisistä poikkeusluvista, että ”*ahman metsästystä valvotaan erityisen tarkasti*”, ja että ”*erävalvontaa tehostetaan*”, merkittäviä lisäresursseja Metsähallituksen erävalvontaan tätä varten ei kuitenkaan ole osoitettu.

**Metsähallituksen lausunnon<sup>13</sup> mukaan vuoden 2017 alkupuoliskolla toteutettu ahman poikkeuslupametsästys osoitti, että viranomaisten resurssit valvoa metsästyksen lupaehtojen noudattamista ovat riittämättömät.** Tilanne jatkoi vastaavanlaisena myös talvina 2018 ja 2019. Metsähallituksella on koko Lapissa vain viisi erätarkastajaa.

### **Esitettävän metsästyksen ajoitus ja toteutus**

WWF esitti lausunnossaan alkutalven 2019 ahmaluvista, että vaikka lupaehdoissa määrättäisiin välttämään imettävän naaraan tappamista, voi hyvin käydä niin, että poikkeusluvalla tapettaisiin imettävä naaras. Lisääntymiskäiset naaraat ovat kannan arvokkainta osaa, joten erittäin uhanalaisen lajin kyseessä ollessa erityisesti niitä tulee suojella. Lisäksi imettävien naaraiden tappaminen johtaisi tarpeettomaan kärsimykseen pentujen jäädessä pesään riutumaan kuoliaaksi ilman emon ruokintaa. Juuri näin kävi kahdessa tapauksessa kevättalven 2019 ahmapyyntissä, vaikka lupaehtojen mukaan pyynnissä tuli pyrkiä varmistamaan, ettei

<sup>12</sup> Persson, J., Rauset, G. R. and Chapron, G. (2015): Paying for an Endangered Predator Leads to Population Recovery. Conservation Letters, 8: 345–350. doi:10.1111/conl.12171

<sup>13</sup> Metsähallitus 15.12.2017: Lausunto luonnoksesta ahma-asetukseksi metsästysvuodelle 2017-2018 (MH 4892/2017).



saaliiksi kohdennu ahmanaa, jolla on pennut pesässä. Toinen näistä tapauksista sattui vielä luonnon suojelemista varten perustetussa Urho Kekkosen kansallispuistossa.

Metsästyksen ajoituksen suhteen nyt lausunnolla oleva esitys on lievä parannus aiempiin vuosiin nähden: esityksen ”mukaan metsästys tulisi ajoittaa tapahtuvaksi ennen tammikuun loppua tai helmikuusta eteenpäin varmistaa lupaehdoin, ettei saaliiksi joudu naaras, jolla on pennut pesässä, tai jota alle vuoden ikäinen pentu seuraa”. **WWF esittää, että jos poikkeuslupia myönnetään, metsästys on yksiselitteisesti rajoitettava tapahtuvaksi ennen tammikuun loppua**, sillä käytännön kokemuksen mukaan lupaehdoin ei käytännössä voida varmistaa, ettei saaliiksi voi joutua naaras, jolla on pennut pesässä, tai jota alle vuoden ikäinen pentu seuraa.

Norjassa vastaavan tyyppiset suurpetojen poistot tehdään viranomaistyönä. Nykyistä huomattavasti parempi ratkaisu Suomessakin olisi palkata poronhoitoalueelle valtion erävalvoja, joiden tehtävänä olisi poikkeuslupien tehtävät suurpetojen poistot sekä suurpetojen aiheuttamien porovahinkojen tehostettu maastotarkastus. Vaihtoehtoinen ratkaisu merkittäviä porovahinkoja aiheuttavan ahmayksilön poistamiseksi on ottaa se elävänä kiinni ja – jos kyseessä ei ole imettävä naaras – siirtää se vahvistamaan ahmakantaa muualle.

#### WWF:n esitykset

- **Poikkeuslupia ahman pyyntiin ei tule sallia, ennen kuin korkein hallinto-oikeus antaa ratkaisunsa kesken olevissa valitusasioissa. Maa- ja metsätalousministeriön ei tule vahvistaa kiintiöasetusta ennen tätä.**
- **WWF vastustaa poikkeuslupien myöntämistä ahmalle**, kunnes poronhoitoalueen ahmakannan voidaan osoittaa olevan selkeästi elpymässä nykyisestä erittäin uhanalaisesta asemastaan.
- Porotalouden ja suurpetojen yhteensovittamiseen tulee hakea kestävämpiä ratkaisuja kuin nyt esitettävä erittäin uhanalaisen lajin metsästys. Lupaavien ratkaisujen olisi **siirryä reviiripohjaiseen, ahman onnistuneiden pesintöiden määrän perusteella paliskunnalle maksettavaan porovahinkojen korvaukseen.**
- Mahdollisten erityisen merkittäviä porovahinkoja aiheuttavien yksilöiden poistamiseksi on tarjolla ”muu tyydyttävä ratkaisu”: kyseisten **tarkasti valikoitujen yksilöiden siirto muualle poronhoitoalueelle ja poronhoitoalueen eteläpuoleiseen Suomeen**
- Lisäksi on panostettava ahman hoitosuunnitelman mukaisesti nykyistä enemmän ahmojen **laittoman tappamisen ehkäisyyn sekä erävalvonnan ja petovahinkojen maastotarkastuksen tehostamiseen.** Erävalvonnan resursseja on tuntuvasti lisättävä, ja kokeilemisen arvoinen ratkaisu olisi palkata poronhoitoalueelle valtion erävalvoja, joiden tehtävänä olisi poikkeuslupien tehtävät suurpetojen poistot ja siirrot sekä suurpetojen aiheuttamien porovahinkojen tehostettu maastotarkastus.
- Koska varsinkin poronhoitoalueen pohjoisosissa osa ahman tappamiksi ilmoitetuista poroista on ollut näлкиintyneitä, tulee poromääriin ja porolaidunten kuntoon kiinnittää enemmän huomiota. Suurimpien sallittujen poromäärien ylitykseen tulee puuttua tehokkaasti, esimerkiksi niin että petovahinkokorvauksia maksettaisi vain niihin paliskuntiin, joissa ei ylitetä asetuksen mukaista suurin sallittua poromäärää.
- Jos maa- ja metsätalousministeriö kaikesta huolimatta päättää sallia erittäin uhanalaisen ahman pyynnin, **poikkeuslupia ei missään tapauksessa tule myöntää:**
  - **Natura 2000 -alueille, joiden suojeluperusteena ahma on**
  - **tammikuun jälkeiselle ajalle**
  - **paliskuntiin, joissa ylitetään asetuksen mukainen suurin sallittu poromäärä**



- ellei poikkeusluvan päämäärää ole tuettu selvin ja täsmällisin perusteluin, ja jos riistakeskus ei kykene täsmällisten tieteellisten tietojen perusteella osoittamaan, että poikkeusluvalla kyetään saavuttamaan tämä päämäärä
- jos ei ole asianmukaisesti osoitettu jokaisessa yksittäisessä tapauksessa, ettei poikkeusluvalla tavoiteltua päämäärää voida saavuttaa muulla tyydyttävällä ratkaisulla
- jos ei ole taattu sitä, ettei poikkeusluvalla haitata ahman kantojen suotuisan suojelun tason säilyttämistä niiden luontaisella levinneisyysalueella
- jos niissä ei tarkasti yksilöidä vahinkoja aiheuttavaa yksilöä ja jos niiden perusteella ei tarkasti valvota pyynnin tosiasiallista kohdistumista tiettyyn todennettuun yksilöön

Nämä rajaukset tulee kirjata nimenomaisesti asetusmuistioon.

WWF Suomi

Jari Luukkonen  
suojelujohtaja

Petteri Tolvanen  
ohjelmapäällikkö