



for a living planet®

WWF
Lintulahdenkatu 10
00500 HELSINKI

Puh: (09) 7740 100
Faksi: (09) 7740 2139
www.wwf.fi, www.panda.org

MMM

Luonnonvaraosasto

Osastopäällikkö Juha S. Niemelä (juha.niemela@mmm.fi)

Osastopäällikön sijaisena metsäneuvos Marja Kokkonen (marja.kokkonen@mmm.fi)

Erityisasiantuntija Jussi Laanikari (jussi.laanikari@mmm.fi)

kirjaamo@mmm.fi

20.6.2019

WWF:n lausunto luonnoksista MMM:n asetuksiksi koskien hallin metsästystä metsästysvuosina 2019–2022 sekä itämerennorpan metsästystä metsästysvuonna 2019–2020 (MMM lausuntopyynnöt 27.5.2018 Dnro 766/01.03/2019 ja 6.6.2019 Dnro 915/01.03/2019)

WWF kiittää lausuntopyynnöstä ja toteaa lausuntoon seuraavaa.

WWF on ilahtunut, että vuosia jatkuneesta käytännöstä lähettää hallin ja itämerennorpan metsästystä koskevat asetusluonnokset lausunnolle lyhyellä lausuntoajalla keskellä kesälomakautta on nyt luovuttu.

Olennaista merihyljekantojen suojelussa on toimien johdonmukaisuus ja pitkäjänteisyys. Ilmastonmuutoksen uhkaamalle itämerennorpalle pitää laatia erillinen suojeluohjelma merihylkeiden kannanhoitosuunnitelman lisäksi, ja tämä tulee kirjata merihylkeiden kannanhoitosuunnitelman toimenpiteeksi. Sallittu norpan saalismäärä on rajattava 150 yksilöön. Harmaahylkeen pyyntikiintiö on käsiteltävä yhdessä huolta herättävän ja epäselvän ns. ”tapporaha-asetuksen” sekä edelleen valmisteilla olevan merihyljekantojen hoitosuunnitelman päivityksen kanssa. Hallin kestävä vuosittainen pyyntimäärä voi olla enintään noin 300 yksilöä, eikä kiintiötä tule tässä tilanteessa tule asettaa kuin yhdeksi vuodeksi.

Itämerennorppa (MMM lausuntopyyntö 6.6.2019 Dnro 915/01.03/2019)

Maa- ja metsätalousministeriön esityksen mukaan itämerennorpan suurin sallittu saalismäärä asetettaisiin Perämeren-Merenkurkun kannanhoitoalueella 300 yksilöön, minkä lisäksi alueelle voitaisi myöntää asetuksella rajoittamaton määrä vahinkoperusteisia pyyntilupia, joita ei vähennettäisi suurimmasta sallitusta saalismäärästä.

Esitys tarkoittaisi suurimman sallitun saalismäärän pitämistä Suomessa samalla tasolla kuin kahtena edellisena metsästysvuonna. Perämeren norppakantaan kohdistuva kokonaisverotus olisi esityksen mukaan kuitenkin edelleen kasvussa, sillä Ruotsi on korottanut omaa kiintiötään 130 yksilöstä



kahteen sataan. Täysimääräisesti toteutuessaan Suomen ja Ruotsin kiintiöt tarkoittaisivat 500 norpan metsästysverotusta, joka vastaisi kannan todellisesta koosta ja kasvuvauhdista riippuen vähintään 50% kannan vuotuisesta kasvusta.

Koska Perämeren norppakanta on Suomen ja Ruotsin yhteinen, sen hoidosta ja pyyntikiintiöstä tulee sopia yhdessä Ruotsin kanssa. Parannuksena aiempien vuosien vastaavien esityksen taustamuistiossa nyt toista kertaa korostetaan yhteistyötä Ruotsin ja Suomen viranomaisten välillä kannanhoidon suunnittelussa. WWF vaati tätä lausunnoissaan vuosia.

Norppa on aikanaan ollut Itämeren runsain hylje. Sata vuotta sitten itämerennorppia oli metsästystilastoista arvioituna noin 200 000 yksilöä. Pitkään kestänyt liiallinen pyynti ja ympäristömyrkyjen aiheuttama lisääntymiskyvyttömyys romahduttivat kannan 1900-luvun loppuun mennessä muutamaa prosenttiin alkuperäisestä. Nyt itämerennorpan kokonaiskanta on vain kymmenisen prosenttia entisestä ja se on pirstoutunut erillisiksi osakannoiksi, joista vain Perämeren kanta on hitaasti kasvava¹.

Itämeren suojelukomissio (HELCOM) on luokitellut itämerennorpan uhanalaiseksi² (vaarantunut, VU). Syynä tähän on kannan pieni koko, heikko kasvunopeus ja ilmastonmuutoksen aiheuttama uhka. Näistä ilmastonmuutoksen aiheuttama uhka on nopeasti kasvava.

Saaristomeren norppakanta tiedetään vain noin 200-300 yksilön kokoiseksi³ ja itäisen Suomenlahden (Venäjän ja Suomen yhteinen) kanta on tätäkin pienempi. Suomen eteläisten merialueiden norppakantaa on järjestelmällisesti inventoitu 2000-luvulla LUKE:n, Metsähallituksen ja WWF:n yhteistyönä. WWF julkaisi vuonna 2017 yhteenvetoraportin [The Baltic Ringed Seal – An Arctic Seal in European Waters](#) eteläisten itämerennorppakantojen tilanteesta ja uhista.

Itämerennorppalle on kiireistä laatia oma suojeluohjelma, ja edelleen meneillään olevassa itämeren hyljekantojen hoitosuunnitelman päivityksessä tulee osoittaa konkreettisia tutkimus- ja suojelutoimenpiteitä eteläisille norppakannoillemme (Saaristomeri, itäinen Suomenlahti).

HELCOM suosittelee, että tiettyä vähimmäiskantaa (ns. Limit Reference Level) pienempiä hyljekantoja ei tule metsästä. Ruotsin ja Suomen yhteisen Perämeren-Merenkurkun norppakannan voidaan katsoa varmuudella olevan HELCOM:in suosituksen mukaisen 10 000 yksilön vähimmäiskannan tasolla. Näin ollen WWF hyväksyy nykyisellä kannan koolla hyvin perustellun ja varovaisuusperiaatetta noudattaen kantaan nähden vähäisen itämerennorpan pyynnin Perämeren kannassa.

¹ The Baltic Ringed Seal – An Arctic Seal in European Waters – WWF Finland report 36. <https://wwf.fi/mediabank/9825.pdf>

² HELCOM Red List of Baltic Sea species in danger of becoming extinct. Baltic Sea Environment Proceedings No. 140 <http://helcom.fi/Lists/Publications/BSEP140.pdf>

³ <https://www.luke.fi/uutiset/etelassa-norppalaskennat-onnistuivat-hyvan-jaatalven-ansiosta-peramerella-tuloksissa-vaihtelua-viime-vuosina/>



Kuten asetuksen taustamuistiossa todetaan, Perämeren norppakannan tarkka koko on tällä hetkellä kuitenkin epäselvä. Muistiossa todetaan, että ”kannan ylärajaa” ei pystytä varmuudella arvioimaan, mutta tämä on vain puolitotuus – epävarmuus koskee kannan koon arviota ylipäänsä.

Itämerennorpan laskentakanta perustuu otantaan, jossa lentokoneesta laskettavien tutkimuslinjojen varsin pienestä jääalan osuudesta arvioidaan laskennallisesti koko norpalle sopivalla jääpinnalla olevien norppien määrä. Muistion väite, että laskentatiedot osoittaisivat itämerennorppia olevan Perämerellä yli 20 000 yksilöä, perustuu vain yhden, jääoloiltaan hyvin poikkeuksellisen vuoden laskentatulosten tulkintaan. Kyseisenä vuonna (2015) saatiin hyvin poikkeuksellisissa jääoloissa laskentakannaksi edeltävistä ja myöhemmistä vuosista räikeästi poikkeavasti jopa noin 17 000 norppaa, minkä perusteella kannan arvioitiin olevan yli 20 000 yksilöä. Sen jälkeisinä vuosina laskennassa on saatu tulokseksi korkeimmillaan 13 700 yksilöä (vuonna 2017) ja alimmillaan 7400 yksilöä (vuonna 2016). Kevään 2019 laskentatulosta ei ole vielä käytettävissä.

WWF esitti lausunnossaan jo vuonna 2015 pitävänsä mahdollisena, että kyseisen vuoden laskentoja leimannut norppien ryhmäntyminen poikkeuksellisen heikoissa jääoloissa on voinut johtaa yliarvioon: jos laskentalinjoille osui suurempia ryhmiä kuin niiden ulkopuolelle, menetelmä voi antaa yliarvion. Suurin laskentalinjalla havaittu norpparyhmä oli tuona vuonna sadan yksilön luokkaa.

Laskentatulosten tulkinta vaikuttaa myös kannan kasvuprosentin laskentaan. Muistiossa esitetään kannan keskimääräiseksi vuosittaiseksi kasvuksi 5%, mutta kolmen viime vuoden laskentatuloksista ei löydy tukea näin voimakkaalle kasvulle. Koska kannan todellinen koko ja kasvunopeus on epäselvä, on sovellettava varovaisuusperiaatetta eikä korkeinta, yhden poikkeuksellisen vuoden tulosta.

WWF esittääkin, että Suomi pyrkii yhteistyössä Ruotsin kanssa tehostamaan Perämeren norppalaskentoja siten, että mahdollisimman pian järjestetään tehostettu laskenta, jossa katetaan mahdollisimman suuri osa jääpinta-alasta. Ehdotamme myös, että laskennoissa havaituksi tulevien norppien määrää selvitetään merkitsemällä norppia.

Maa- ja metsätalousministeriön mukaan pyyntiluvalla sallittavan itämerennorpan metsästyksen tarkoituksena on estää ja vähentää norppien kalastukselle ja kalankasvatukselle aiheuttamia vahinkoja. Itämerennorppaa koskevassa taustamuistiossa viitataan kuitenkin vain yleisesti hylkeiden aiheuttamaan haittaan, yksilöimättä nimenomaan norpan osuutta näistä vahingoista.

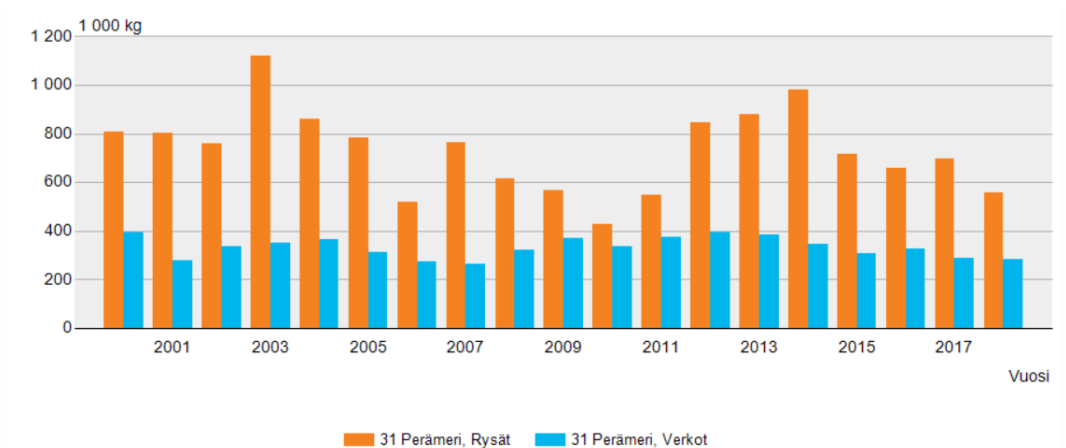
WWF on toistuvasti muistuttanut lausunnoissaan, että nimenomaan norpan aiheuttamien kalastusvahinkojen merkittävydestä ei ole saatu näyttöä, vaikka asiaa on tutkittu sekä Suomessa että Ruotsissa. Esityksen taustamuistioissa onkin tänä ja viime vuonna aiemmista vuosista poiketen



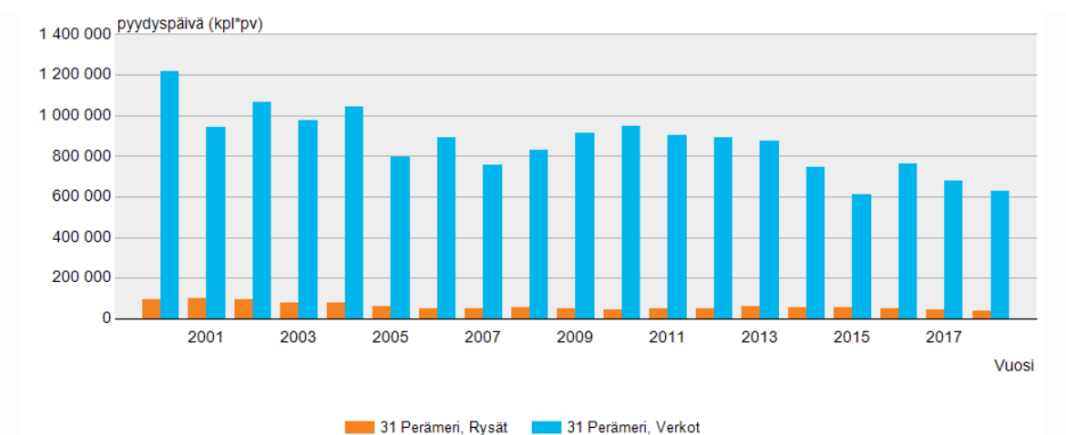
– mahdollisesti juuri tästä syystä – huomattavasti vähemmän tekstiä ja tilastoja hylkeiden ammattikalastukselle aiheuttamista tappioista perusteluna norpan metsästyskiintiölle.

Tutkimuksissa todetut hylkeiden haitalliset vaikutukset ammattikalastukselle ja kalankasvatukselle koskevat lähinnä hallia. Taustamuistio antaa näin ollen epäsuorasti harhaanjohtavan kuvan nimenomaan norpasta kalastusvahinkojen aiheuttajana. Toisaalta muistiossa ei kuvata ja arvioida norppien sivusaalisuolleisuutta kalanpyydyksiin, vaikka sekin on luonnollisesti otettava huomioon metsästystä suunniteltaessa.

Samaan aikaan kun norppakanta on Perämerellä ollut hitaassa kasvussa, on alueen ammattikalastuksen kokonaissaalis rysillä ja verkoilla pysynyt pitkällä tähtäimellä melko vakaana, vaikka pyynnin määrä pyydyspäivinä on vähentynyt (Kuva 1, Kuva 2).



Kuva 1. Ammattikalastuksen kokonaiscalansaalis rysillä ja verkoilla Perämerellä vuosina 2000–2018. Lähde: LUKE, ammattikalastus merellä - tilasto, LUKE tilastotietokanta.



Kuva 2. Ammattikalastuksen pyynnin määrä rysillä ja verkoilla Perämerellä vuosina 2000–2018. Lähde: LUKE, ammattikalastus merellä - tilasto, LUKE tilastotietokanta.



Kiintiön asettamisen lähtökohtana on oltava elinvoimaisen kannan saavuttaminen kannanhoitoalueittain ja itämerennorpan levittäytyminen uusille alueille, joilta se on ihmistoiminnan (liiallisen metsästyksen ja ympäristömyrkköjen) takia hävinnyt.

Kiintiöiden toteutumisasaste, toisin kuin hallilla, on ollut itämerennorpalla varsin korkea. Perämeren norppasaalis on kuluvalle metsästyskaudella ollut Suomessa 236 yksilöä (25.5. mennessä) ja Ruotsissa 111 yksilöä (31.5. mennessä). Sen lisäksi kantaan kohdistuu kalanpyydysten aiheuttamaa sivusaalisuolleisuutta ja mahdollista salametsästystä, joiden määrää esityksessä ei ole edes yritetty arvioida.

Jos Perämeren norppakanta arvioidaan 20 000 yksilön suuruiseksi ja kannan vuosikasvu viideksi prosentiksi – molemmat luvut viimeisimpien vuosien laskentatulosten perusteella mahdollisesti yliarvioita – olisi kannan kasvu 1000 yksilöä vuodessa. Tästä Ruotsin kiintiö (200 yksilöä) ja Suomen lausunnolla olevan ehdotuksen mukainen metsästyskiintiö (300 yksilöä) leikkaisivat yli puolet, mitä ei voi pitää varoivaisena verotuksena.

Lisäksi viimeisillä kevätyillä tapahtuva norppien metsästys kohdistuu erityisesti synnyttäneisiin naaraisiin, jotka ovat kannassa erityisen arvokkaita. Tämä alleviivaa sitä, että kokonaisverotuksen ei tule olla liian suurta. Esitetty suuruinen metsästyskiintiö Suomessa ja Ruotsissa yhteensä (500 yksilöä, eli 70 yksilöä = 16 % enemmän kuin edellisenä vuotena) on WWF:n mielestä liian suuri Perämeren kannan kokoon ja ilmastonmuutoksen tuomaan kasvavaan uhkaan nähden.

WWF esittää, että Suomen suurin sallittu saalismäärä asetetaan Perämeren norppakannan kasvun ja levittäytymisen turvaamiseksi korkeintaan 150 norppaan, ja että se asetetaan norpan kokonaisverotuksen kiintiöksi, josta vähennetään myönnettävät vahinkoperusteiset poikkeusluvat sekä tietoon tulleet kalanpyydyksiin tai salametsästyksessä kuolleet norpat, jotta kokonaisverotusta voidaan tehokkaasti seurata, ja jotta se ei ole kannan kokoon nähden liiallista.



Harmaahylje eli halli (MMM lausuntopyyntö 27.5.2018 Dnro 766/01.03/2019)

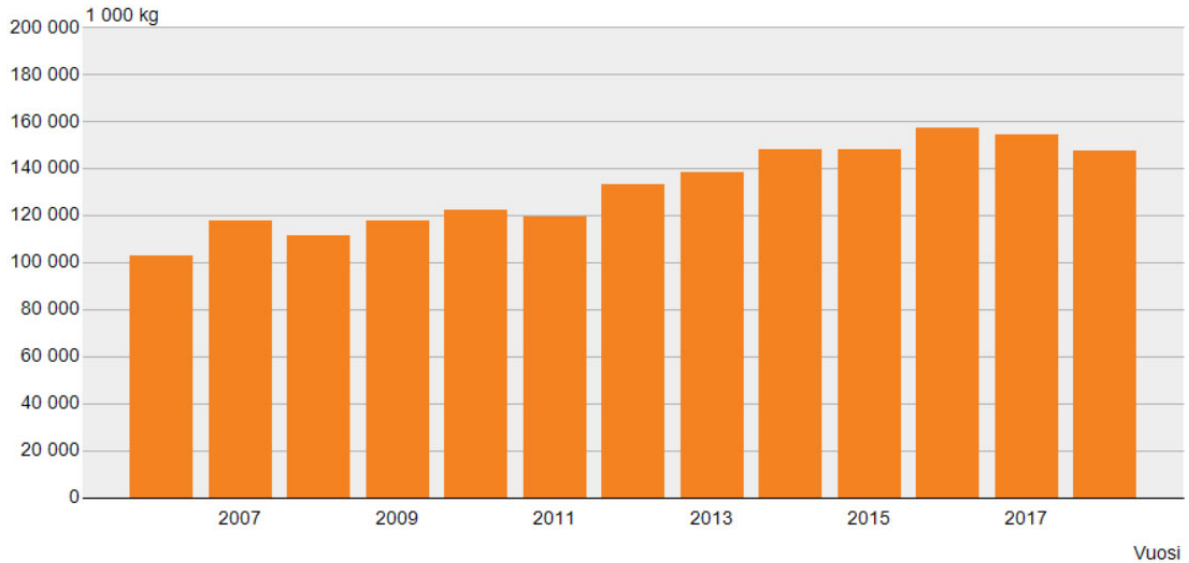
MMM:n esityksen mukaan harmaahylkeen pyyntikiintiö pidettäisiin 1050 yksilössä, minkä lisäksi Ahvenanmaalla on oma 450 hallin kiintiönsä. Koko Suomen (mukaan lukien Ahvenanmaa) hallin laskentakanta on tuoreimman käytettävissä olevan (2017) laskennan mukaan noin 9600 yksilöä, ja Suomen metsästysalueen (pois lukien Ahvenmaa) harmaahylkeen laskentakanta – jota lausunnolla oleva esitys koskee – on arviolta alle 5000 yksilöä. Tästä esitetty kiintiö on yli 20 prosenttia.

Suomella on vastuu oman alueensa hallikannasta ja sen suotuisasta suojelun tasosta. Suomen alueella, mukaan lukien Ahvenanmaa, hallin laskentakanta ei ole kasvanut vuoden 2006 jälkeen eli yli kymmeneen vuoteen. Tämä kerrotaan esityksen taustamuistion alussa aivan oikein, mutta esityksen vaikutuksia kuvaavassa osassa maa- ja metsätalousministeriö käsittelee harhaanjohtavasti koko Itämeren hallikantaa, eikä Suomen alueen kantaa, kuten tässä yhteydessä pitäisi. Kuten muistioon sisältyvässä Luonnonvarakeskuksen arviossa todetaan, kannan kasvu on ollut viime vuosina voimakkainta Keski-Ruotsin saaristossa, ja kanta on vahvistunut myös eteläisellä Itämerellä.

WWF on toistuvasti esittänyt, että 1050 yksilön pyyntikiintiö on aivan liian suuri Suomen metsästysalueen hallikantaan nähden, ja voi johtaa toteutuessaan harmaahylkeen suotuisan suojelun tason vaarantumiseen Suomessa. Tältä on vältytty, koska ylisuuresta kiintiöstä huolimatta toteutunut saalismäärä on jäänyt huomattavasti pienemmäksi, ja koska muut Itämeren maat ovat noudattaneet maltillista pyyntipolitiikkaa.

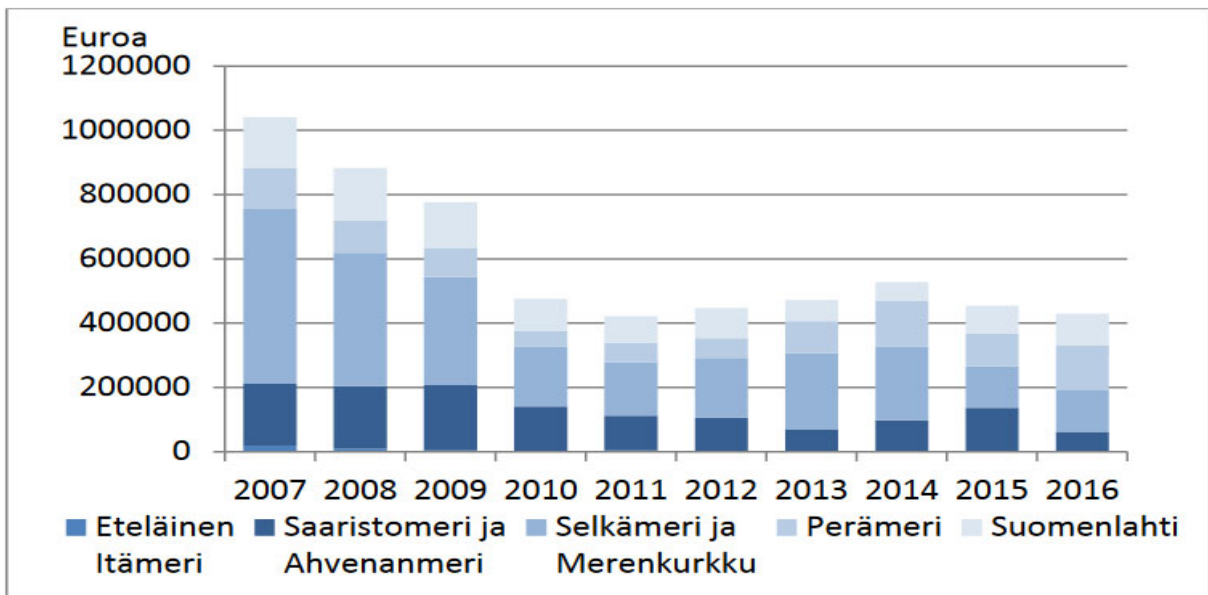
Hallisaalis on ollut viime vuosina korkeintaan noin 20 prosenttia kiintiöstä. Vaikka hallin metsästyskiintiö on pysynyt jo kymmenen vuotta samana (1050 yksilöä vuodessa Suomen metsästysalueella), ovat hallisaalis ja kiintiön toteutumisprosentti pysyneet suunnilleen samalla tasolla.

Huomion arvoista on myös, että alkaen vuodesta 2006, jolloin Suomen merialueen hallikanta saavutti nykyisen tasonsa, on merialueittemme ammattikalastuksen kokonaissaalis kasvanut (Kuva 3), joten huolimatta siitä, että silakka on hylkeiden pääravintoa, tämä silakan ja kilohailin dominoima luku on kasvanut. Rannikkokalastuksessa saaliit ovat joidenkin lajien kohdalla vähentyneet, mihin vaikuttaa moni syy, mutta huomionarvoista on, että hylkeen vahingoittamaksi raportoitu kalan määrä ja vahingoittuneen saaliin arvo on vähentynyt (Kuva 4).



Lähde: SVT: Luonnonvarakeskus, Kaupallinen kalastus merellä

Kuva 3. Ammattikalastuksen kokonaiskalansaalis Suomen merialueilla vuosina 2006–2017. Lähde: LUKE, ammattikalastus merellä - tilasto, LUKE tilastotietokanta.



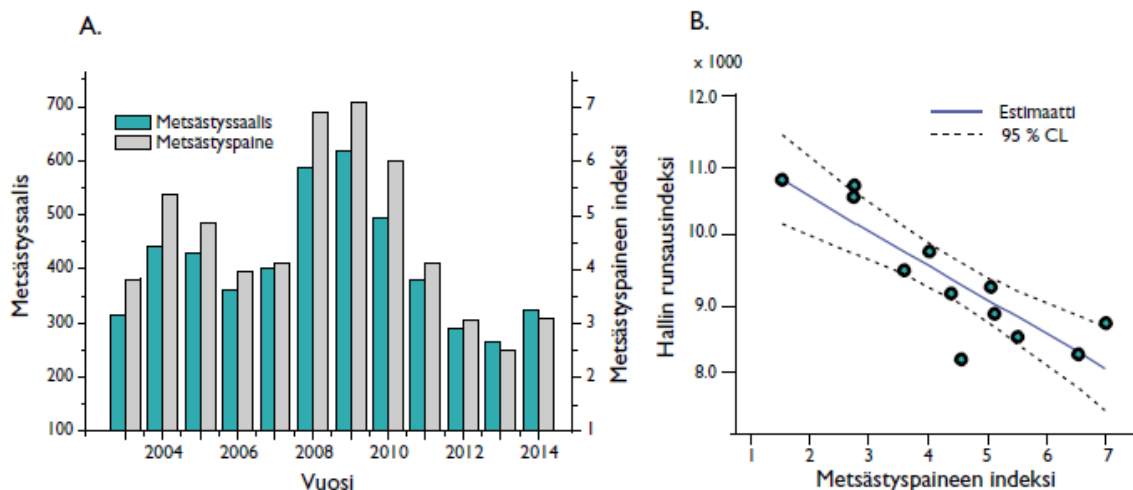
Kuva 4. Hylkeiden vahingoittamaksi raportoidun kalan arvo merialueittain kalastajille maksettujen keskihintojen mukaan arvioituna vuosina 2007–2016 vuoden 2016 hintatasossa. Lähde: Söderkultalahti, P. 2017: Hylkeiden kaupalliselle kalastukselle aiheuttamat saalisvahingot 2016. Luonnonvara- ja biotalouden tutkimus 82/2017. Luonnonvarakeskus, Helsinki.



Esityksen taustamuistiossa todetaan, että ehdotetun suuruinen kiintiö ”ei edes täysimääräisesti toteutuessaan heikennä kannan tilaa”. WWF on tästä täysin eri mieltä. Esitys rikkoo WWF:n mielestä metsästyslakiin kirjattua kestävä metsästyksen periaatetta, koska pyynnin kestävyys on nimenomaan riippuvainen kiintiön toteutumisprosentista. Kiintiön toteutuminen täysimääräisesti merkitsisi harmaahylkeen taantumista Suomen metsästysalueella, koska jo nykyinen toteutunut pyynti on johtanut Suomen harmaahyljekannan kasvun pysähtymiseen kymmeneksi vuodeksi.

Lisäksi on nyt lausunnolla olevassa esityksessä on **erittäin merkittävänä puutteena, että se ei käsittele lainkaan ilmeisesti edelleen valmisteilla olevaa maa- ja metsätalousministeriön esitystä valtioneuvoston asetukseksi kaupalliselle kalastukselle ja kalankasvatukselle vahinkoja aiheuttavien harmaahylkeiden poistamisesta aiheutuviin kustannuksiin myönnettävästä avustuksesta** (MMM lausuntopyyntö 26.2.2019, Dnro 333/01.02/2019), josta [WWF antoi MMM:lle lausuntonsa 3.4.2019](#).

Kyseisen monilta osin epäselvän ja kyseenalaisen asetuksen perustelumuition mukaan sen tavoitteena olisi jopa 500-800 harmaahylkeen poisto. Tällaisen hallimäärän poistaminen viime vuosina toteutuneen metsästyssaaliin lisäksi johtaisi Suomen alueen harmaahyljekannan taantumiseen. Tutkimustiedon mukaan Suomen (mukaan lukien Ahvenanmaa) 2000-luvulla toteutunut harmaahylkeen saalis on jo noin 500–600 tasolla riittänyt pysäyttämään kannan kasvun. Tätä vuonna 2016 julkaistua tutkimustulosta⁴ pidetään niin merkittävänä, että se esitetään myös Suomen meriympäristön tila -raportissa⁵ (Kuva 5).



Kuva 5. Hallisaalis ja metsästyspaineen indeksi Suomen merialueella (ml. Ahvenanmaa) (A) sekä metsästyspaineen ja hallin runsausindeksin suhde (B). Lähde: SYKE 2018: Suomen meriympäristön tila 2018, s. 111.

⁴ Kauhala, K., Ahola, M., Isomursu, M. ja Raitaniemi, J. 2016. Impact of food resources, reproductive rate and hunting pressure on Baltic grey seal population in the Finnish sea area. – *Annales Zoologici Fennici* 53: 296–309.

⁵ Suomen meriympäristön tila 2018. <https://helda.helsinki.fi/handle/10138/274086>



Nyt lausunnolla oleva kolmevuotinen asetus hallin metsästyskiintiöstä ja mediassa harmaahylkeen tapporahajärjestelmänä⁶ ymmärretty asetus harmaahylkeiden poistamisesta aiheutuviin kustannuksiin myönnettävästä avustuksesta liittyvät niin kiinteästi yhteen, että niitä ei voida käsitellä erillisinä asioina. Kokonaisuuteen vaikuttaa myös tulossa oleva Itämeren hyljekantojen hoitosuunnitelman päivitys, jonka esityksen taustamuistion mukaan maa- ja metsätalousministeriö tulee lähettämään lausunnolle ”kevään aikana”, mutta joka ei edelleenkään ole lausunnolla.

WWF esittääkin, että maa- ja metsätalousministeriö asettaa harmaahylkeen pyyntikiintiön nyt vain yhdeksi metsästysvuodeksi, ja Suomen metsästysalueen kantaan nähden kestäväälle tasolle eli noin 300 yksilöön. Tämän kokoinen kiintiö mahdollistaa viime vuosina toteutuneen suuruisen verotuksen.

Jari Luukkonen
suojelujohtaja, WWF Suomi

Petteri Tolvanen
ohjelmapäällikkö, WWF Suomi

⁶ Satakunnan Kansa 27.2.2019: Vahinkoja aiheuttavista harmaahylkeistä aletaan ehkä maksaa tapporahaa – metsästyksestä ja käsittelystä voisi saada tukea 450–650 euroa. <https://www.satakunnankansa.fi/a/201481285>