

Luonnonlaidunlihan kriteerit

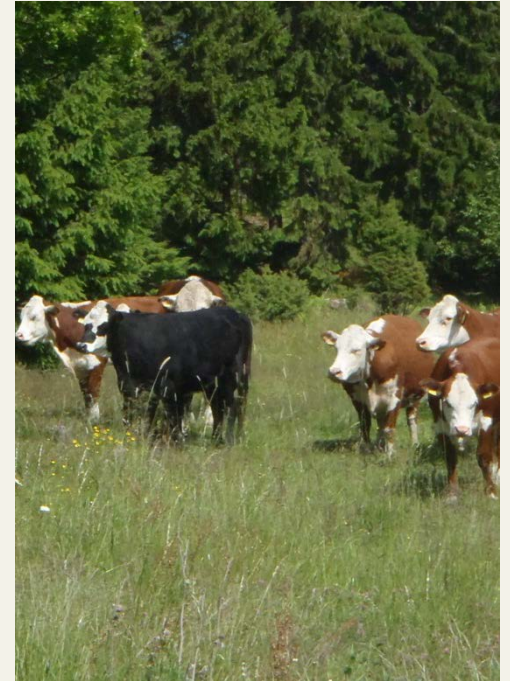
Jukka Tobiasson, kriteerityöryhmän jäsen

Korppoo 3.6.2013



Kriteeristön valmistelu

- Lisätä luonnonlaidunnusta parantamalla sen kannattavuutta
- Kriteeristö selkeä ja yksinkertainen nojautuen olemassa oleviin säädöksiin
- Kriteereissä on keskitytty luonnon monimuotoisuushyötyjen varmistamiseen
- Kriteerit koskevat lampaita ja nautoja
- Työryhmän ehdotus oli laajalla (n. 100 tahoa) kommenttikierroksella
- Kommentit tukivat hyvin pitkälti työryhmän ehdotusta



Työryhmän jäsenet

- Hankkeen neuvoja: Jukka Tobiasson (lammaspuolen tuottaja)
- Hankkeen neuvoja: Jari Ukkonen (nautapuolen tuottaja)
- Suomen Lammasyhdistys, Janne Jokela
- Pihvikarjaliitto, Fredrik von Limburg Stirum
- Pihvikarjaliitto, Antti Toivonen
- WWF Suomi: Panu Kunttu
- WWF Suomi: Petteri Tolvanen (puheenjohtaja)
- WWF Suomi: Elina Erkkilä (sihteeri)



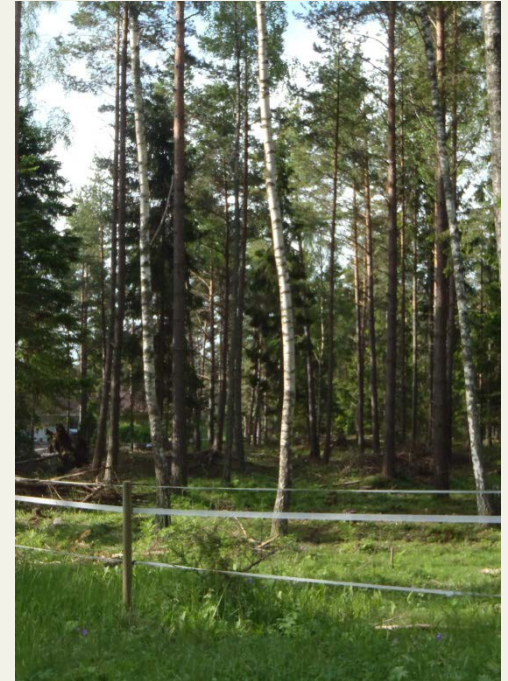
Kriteerit

1. Yleinen ympäristöjärjestelmä

- Tila, jonka eläimet ovat luonnonlaidunlihan tuotannossa, kuuluu maatalouden ympäristötukeen tai täyttää ympäristötuen vaatimukset muuten.

2. Jäljitettävyys ja erotettavuus

- Tuotteessa on tilan nimi ja yhteystiedot
- Tuotteessa on tuotteen nimi ja/tai logo
- Vain tuotetta, jonka kaikki liha on sataprosenttisesti luonnonlaidunlihaa, saa myydä luonnonlaiduntuotteena.
- Tilalla pidetään laidunpäiväkirjaa kuvaamaan, millä laitumilla kukin eläin on ollut.



Kriteerit

3. GMO ja jalostus

- GMO-kylvösiemeniä, -istutusmateriaalia ja -rehua ei saa käyttää.
- Belgian sinistä karjaa tai sen risteymiä ei saa pitää.
- Jalostusta tulee harjoittaa siten, että eläinten terveyttä suositaan ja poikimiskomplikaatioita minimoidaan.

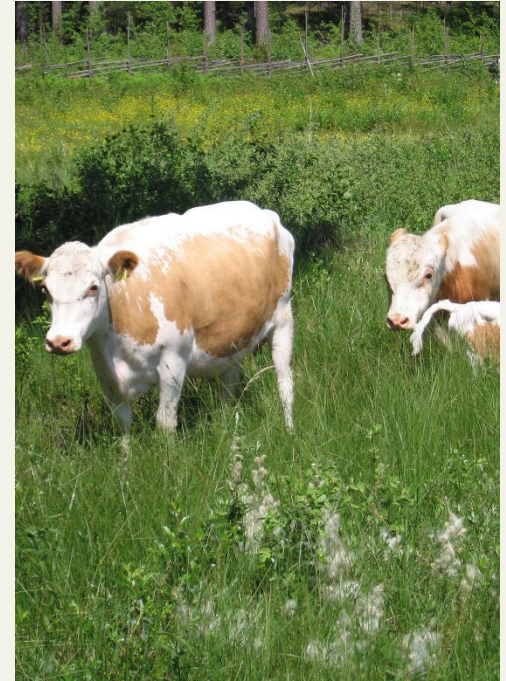
4. Eläinten hyvinvointi

- Tuotanto täyttää eläinten hyvinvointituen perusehdot tai luonnonmukaisen kotieläintuotannon ehdot.
- Talvikasvatuksessa käytetään kuivikepohjaista kasvattamoa, makuuparsipihattoa tai ulkokasvatusta siihen soveltuvilla roduilla siten, ettei siitä aiheudu haittaa ympäristölle. Ritiäpohjaiset kasvattamot eivät ole sallittuja.
- Eläin kasvatetaan siten, että se ei ole kytkettynä muuten kuin tarpeen vaatiessa toimenpiteitä tehtäessä.
- Eläimille annetaan asianmukainen kivunlievitys, ja kastrointi tehdään eläinlääkärin suorittamana.



Kriteerit

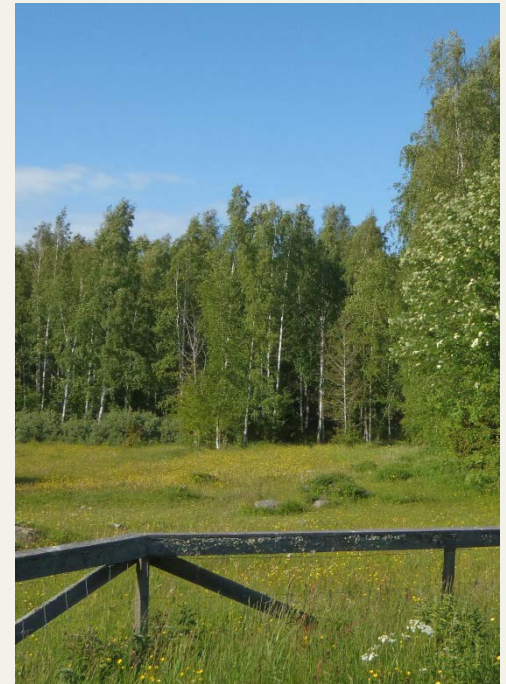
- 5. Rehu ja ruokinta
 - Rehun ja sen raaka-aineiden alkuperä ja muut tiedot tulee kirjata ylös ja säilyttää vähintään kolme vuotta.
 - Laidunkauden ulkopuolella vähintään 70 % rehun kuiva-aineesta tulee olla karkearehua. Karkearehuksi lasketaan säilörehu, heinä, olki, vihantarehu, maissi- ja viljasäilörehu, juurikasmassa (ei juurekset ja peruna).
 - Vuositasolla 100 % rehusta kotimaista tai luomua, ei kuitenkaan soijaa.



Kriteerit

6. Luonnonlaitumet

- **Yli puolet luonnonlaidunlihan tuotannossa olevien eläimien laitumista tulee olla luonnonlaitumia.**
- Eläimen tulee laiduntaa luonnonlaitumilla **vähintään puolet laidunkauden pituudesta.** Suomessa on kolme eri laidunkauden pituutta tukialueiden mukaisesti
- **Eläimen tulee laiduntaa luonnonlaitumilla kaikki laidunkaudet syntymästään alkaen.** Poikkeuksena ovat sonnit, joiden on oltava luonnonlaidunnuksessa vähintään ensimmäisen laidunkautensa ajan.
Korkeintaan puolet tilan luonnonlaidunalasta saa olla peltomaalla, mutta v. 2004 jälkeen raivattuja peltoja ei voi laskea luonnonlaitumiksi.
- Muu kuin luonnon monimuotoisuuden edistämiseksi tehtävä **maanmuokkaus on kielletty** luonnonlaitumilla.



Luonnonlaitumet

- Maatalouden tulevan ympäristöjärjestelmän mukaiset perinnebiotoopit: **niityt ja kedot, rantaniitty, lehdesniitty , hakamaa, metsälaidun, nummi**
- **Muut luonnonlaitumiksi luettavat alueet:**
 - Natura-alue tai muu luonnonsuojelualue, pellon metsäsaareke, pellon reunavyöhyke
 - muinaisjäännöskohde, uhanalaisen lajin elinympäristö
 - suojavyöhykesopimuslohkot ja yli 5 vuotta lannoittamatta olleet pellot (korkeintaan puolet luonnonlaidunalasta tulee olla näitä)
 - peltojen ulkopuolella olevat kosteikkojen ja vesistöjen rannat, ruovikot ja kaislikot ym.
 - metsät
 - aiempiin luonnon ja maiseman monimuotoisuuden erityistukisopimuksiin kuuluneet kohteet sekä muut alueet (ELY:n arvio)



Luonnonlaitumet

- Luonnonlaitumien **laidunpaineen täytyy olla sopiva**, millä tarkoitetaan alueella sellaista eläinmäärää, joka laidunnuksellaan selvästi edistää alueen luonnon monimuotoisuutta, mutta tuottaa kuitenkin eläimille riittävästi ravintoa .
- **Luonnonlaitumia ei lannoiteta.** Tämä koskee myös luonnonlaidunalaan luettavia peltomaalla olevia suojavyöhykkeitä ja yli 5 vuotta lannoittamattomana olleita peltoja.
- Luonnonlaitumilla **ei saa käyttää kemiallisia kasvinsuojeluaineita.**
- Luonnonlaitumille **ei saa viedä lisäruokaa.** Poikkeuksena on vasikoiden lisäruokinta 1.8. alkaen sekä ruokinta houkuttelutarkoituksessa eläinten siirtojen yhteydessä. Kivennäiset ovat sallittuja.
- Luonnonlaitumet on **aidattava erikseen lannoitettavista alueista.**
- Vesistöihin rajautuvilla luonnonlaitumilla laiduntamisesta **ei saa aiheutua merkittävää vesiensuojelullista haittaa.**

