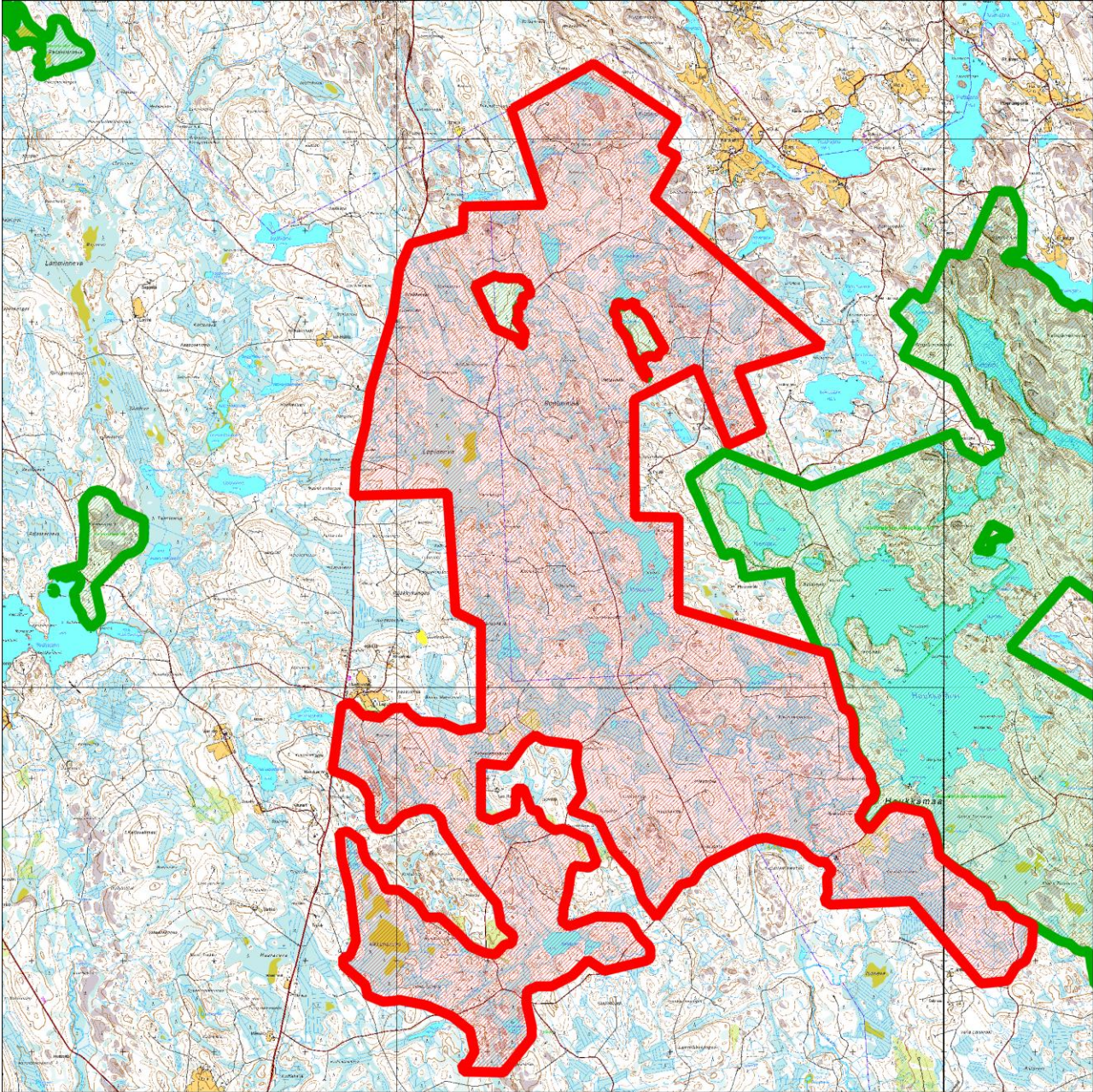


075. Haukkamaa–Alkkunaneva (Ruovesi, Ylöjärvi)



75. Haukkamaa-Alkkunaneva (Ylöjärvi, Ruovesi)

Kansallisomaisuus turvaan (2012)
WWF, LL, SLL, GP & BL

Sijainti

Haukkamaa–Alkkunanevan alue sijaitsee Pirkanmaalla, Ruoveden kunnassa ja Ylöjärven kaupungissa (Kurussa). Alue rajoittuu idässä Helvetinjärven kansallispuistoon, lännessä kantatie 65:een ja pohjoisessa Virtain rajaan. Kurun keskusta on alueesta noin 13 kilometriä linnuntietä etelään.

Pinta-ala

Suojeluesityksen karttarajauksen pinta-ala on 3324 hehtaaria.

Yleiskuvaus

Haukkamaa–Alkkunaneva on laaja, metsämannertyyppinen alue. Lähes 80 prosenttia (2663 ha) alueesta kuuluu Metsähallituksen perustamaan Haukkamaan ympäristöarvometsään. Ympäristöarvometsä on eräänlainen suojelualueen ja talousmetsän välimuoto, jonka metsämaasta vähintään 30 prosenttia on metsänkäsittelyn ulkopuolella. Ympäristöarvometsän sisällä on myös kaksi varsinaista suojelualueutta: Natura 2000 -ohjelmassa suojellut Läämännevan metsä ja Ilvesmäki, joiden yhteispinta-ala on 45 hehtaaria.

Haukkamaa–Alkkunanevan metsät ovat laadultaan vaihtelevia. Joukkoon mahtuu runsaasti niin varttuneita, kuusivaltaisia kuin nuorempia mäntyvaltaisia metsiä. Alueen metsät ovat pääosin kuivahkoja ja tuoreita kankaita. Soita alueesta on vajaa puolet. Pääosa niistä on ojitettu, mutta ojittamattomiakin soita on melko paljon, esimerkiksi alueen suurimmat suot Lapioneva ja Alkkunaneva. Alueella on useita järviä, joista suurimmat ovat Mustajärvi, Iso Hautajärvi, Jänisjärvet ja Petäjäjärvi. Itäosassa virtaa mutkittleva Haukkajoki. Purot on aikoinaan pääsääntöisesti perattu, mutta esimerkiksi Mustaoja on uomaltaan luonnontilaisen kaltainen.

METSO-arvot ja muut erityiset luontoarvot

Haukkamaa–Alkkunanevan alueella on monipuolisesti METSO-elinympäristöjä arvoluokissa I–III, osin jo alueen laajuudesta johtuen. METSO-elinympäristöistä tavataan runsaslahopuustoisia kangasmetsiä, korpia, rämeitä, nevan reunusmetsiä, kalliometsiä ja pienvesien lähimetsiä. Alueen laajuus tuo mukanaan toki myös sen, että laajat osat eivät täytä METSO:n luonnontieteellisiä valintaperusteita. Haukkamaa–Alkkunanevan uhanalaiset luontotyytit keskittyvät soille (muun muassa kaikki korpityypit) ja pienvesiin.

Lajistoarvot

Alueella elää vaarantunut (VU) liito-orava muun muassa Läämännevan ja Ilvesmäen suojelualueiden ympäristössä. Alkkunanevalla on perinteisesti pesinyt silmälläpidettävä (NT) kalasääski. Silmälläpidettävän ja alueellisesti uhanalaisen (NT, RT) raidankeuhkojäkäjän esiintymiä on sekä Läämännevan ja Lapionevan välisellä alueella että Jänisjärvien pohjoispuolella. Lapioneva ja Alkkunaneva ovat pitkään olleet riekon (NT, RT) pesimäsoita. Aluekokonaisuudella elää myös majavia, jotka ovat saaneet padoillaan aikaan paljon veden pinnankorkeuden vaihtelua ja sen myötä paikoin runsaastikin lahopuuta vesistöjen rannoille ja varsille.

Alueen huomiointi Metsähallituksen alue-ekologisessa verkostossa

Noin kolmasosa ympäristöarvometsän pinta-alasta kuuluu Metsähallituksen ekologiseen verkostoon eli arvokkaisiin luontokohteisiin ja ekologisiiin yhteyksiin. Mukana on niin kangasmetsiä kuin puustoisia ja avoimia soita. Ympäristöarvometsän ulkopuolisessa osassa luontokohteita ja ekologisii yhteyksiä on selvästi vähemmän: lähinnä ojittamattomalla Alkkunanevalla ja Hakojärven tuntumassa sekä purojen varsilla ja korpinotkelmissa.

Yhteenveto suojeluarvoista

Haukkamaa–Alkkunaneva on laaja metsämannertyyppinen alue, jolla on valtakunnallista merkitystä suojelun kehittämiskohteena. Se sijaitsee Etelä-Suomen tärkeimpiin kuuluvien metsiensuojelualueiden, Seitsemisen ja Helvetinjärven kansallispuistojen, välissä, mikä tekee siitä laajojen ekologisten yhteyksien ja kansallispuistojen laajentamisen kannalta erittäin tärkeän alueen. Haukkamaa–Alkkunaneva kätkee lisäksi sisäänsä lukuisia METSO-elinympäristöjä ja esimerkiksi kaksi luonnonsuojelullisesti arvokasta suurehkoa suota.

Muuta

Alueella on virkistyskäyttöä, jota lisäävät Helvetinjärven kansallispuiston läheisyys ja sijainti Pirkan taival -retkeilyreitien varressa. Alueen itäosan läpi virtaava Haukkajoki on suosittu melontareitti, ja Haukkajoen kämpä on Metsähallituksen tytäryhtiö Villi Pohjolan vuokramökki.

Pirkanmaan luonnonsuojelupiiri ehdotti ympäristöministeriölle Seitsemisen ja Helvetinjärven kansallispuistojen yhdistämistä kesällä 2012. Koko Haukkamaa–Alkkunanevan alue sisältyy tähän ehdotukseen.

Tietolähteet

- Haukkamaan ympäristöarvometsän hoito- ja käyttösuunnitelma (Metsähallitus 2007)
- kartat ja ilmakuvat
- Pirkanmaan luonnonsuojelupiirin maastokäynnit eri vuosina (mm. 2012)

