



WWF

RAPORTTI

2017

YRITYSYHTEISTYÖRAPORTTI

WWF SUOMEN YRITYSYHTEISTYÖ
TILIKAUSI 2016-2017



Yksittäisiin yritysytteistyösopimuksiin liittyvät tiedustelut

Kati Malmelin (kati.malmelin@wwf.fi)

Median yhteydenotot

Anne Brax (anne.brax@wwf.fi)

WWF on yksi maailman suurimmista ja kokeneimmista riippumattomista ympäristöjärjestöistä. Sillä on yli viisi miljoonaa tukijaa ja toimintaa yli sadassa maassa.

WWF:n tehtävänä on pysäyttää luonnon köyhtyminen ja rakentaa tulevaisuus, jossa ihmiset ja luonto elävät tasapainossa. Tämä saadaan aikaan suojelemalla luonnon monimuotoisuutta, käyttämällä uusiutuvia luonnonvaroja kestävästi ja vähentämällä saastuttamista ja tuhlaavaa kulutusta.

Toukokuu 2018, WWF Suomi (Maailman luonnonsäätiö), Helsinki, Suomi.
Sisällön osittaisenkin lainaamisen yhteydessä on mainittava ylläolevat tekijätiedot.

Kaikki oikeudet pidätetään.

Kannen kuva: © naturepl.com / Anup Shah / WWF-Canon

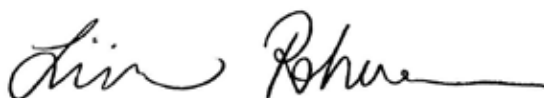
© Teksti 2018 WWF Suomi

ESIPUHE

WWF:n tehtävänä on pysäyttää luonnon köyhtyminen ja rakentaa tulevaisuus, jossa ihmiset ja luonto elävät tasapainossa. Vuoden 2016 Living Planet -raportti osoittaa, että maailman ympäristöongelmat ovat nykyään liian suuria, toisiinsa kytkeytyneitä ja kiireellisiä, jotta mikään taho voisi yksinään ratkaista niitä. Vain yhdessä voimme saada muutosta parempaan aikaiseksi.

Yritykset ovat lähteneet ponnekkaasti edistämään Pariisin ilmastopimuksen mukaisia toimia ja YK:n kestävän kehityksen tavoitteita. Luonnon monimuotoisuutta edistävien YK:n biodiversiteettitavoitteiden saavuttaminen vuoteen 2020 mennessä vaatii kuitenkin vielä merkittävämpiä lisäponnisteluja. Uskon, että yrityksillä on kaikista suurin potentiaali saada nopeasti aikaan suunnanmuutos ilmastonmuutoksen hidastamiseksi sekä monimuotoisuuden heikkenemisen pysäyttämiseksi.

WWF Suomi on jo pitkään tehnyt monipuolista yhteistyötä suomalaisten yritysten kanssa. Toimintatapamme perustuvat avoimuuteen ja läpinäkyvyyteen myös yritysten kanssa tehtävässä yhteistyössä. Tässä raportissa kerromme WWF Suomen yrityskumppanuuksista. Raportin myötä haluan kannustaa muitakin organisaatioita ja yrityksiä kehittämään liiketoimintaansa tavalla, joka on hyväksi luonnolle, ympäristölle ja ihmisille.



Liisa Rohweder
pääsihteeri, WWF Suomi

VAIKUTTAVIA TEKOJA

WWF:n uusi, kansainvälinen suojelustrategia vastaa aikamme suurimpiin ympäristöhaasteisiin. Suojelustrategian avulla pystymme yksinkertaistamaan ja ymmärtämään maapallon valtavia ongelmia sekä yhdistämään voimamme yhä suuremman vaikutuksen aikaansaamiseksi.

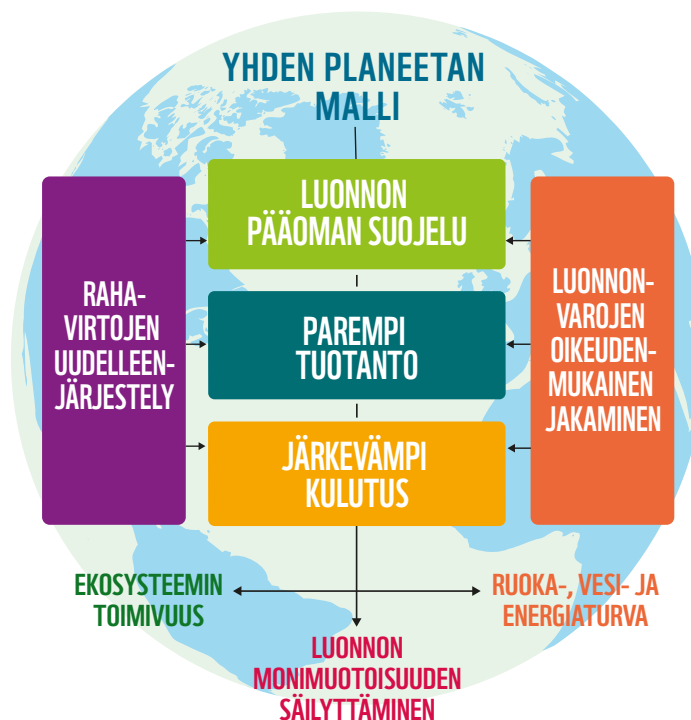
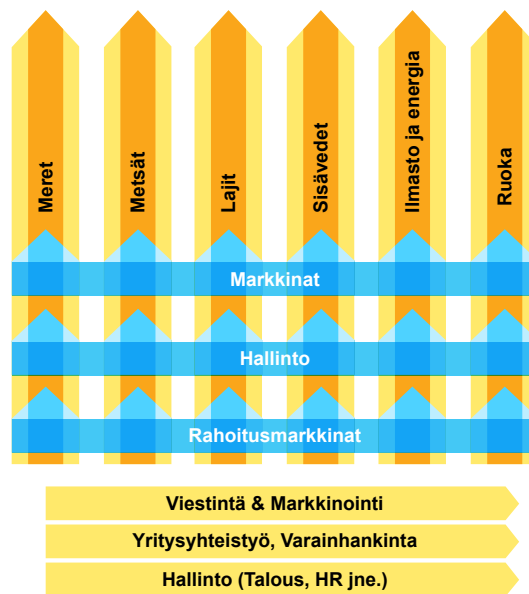
Jatkamme paikallisia suojeluhankkeita arvokkailla luonnonalueilla ympäri maailman. Samalla keskitämme voimavarojamme kuuteen maailmanlaajuiseen teemaan, jotka ovat meret, metsät, sisävedet, lajit, ilmasto ja energia sekä ruoka. Työkaluina luonnon köyhtymisen pysäyttämiseksi käytämme hyväksi kolmea läpileikkaavaa ohjelmaa, joita ovat markkinat, rahoitusmarkkinat ja hallinto.

Luomme kullekin teemalle ja läpileikkaavalle ohjelmalle kansainvälisiä työryhmiä, jotka koostuvat WWF:n asiantuntijoista ja kumppaneista. Yhteistyön ja innovoinnin avulla tuotamme uusia ideoita ja toteutamme ja monistamme niistä lupaavimmat. Näin teemme kunnianhimoisista tavoitteista todellisuutta.

Yksin emme pysty saamaan aikaan tarvittavia muutoksia. Siksi teemme yhteistyötä erilaisten yritysten ja yhteisöjen kanssa niin paikallisesti kuin kansainvälisesti.

Tarvitsemme mukaan yhtä hyvin paikallisyhteisöt ja monikansalliset yhtiöt, hallitukset ja kansalaisjärjestöt, rahoituslaitokset ja kehittämisskeskukset kuin kuluttajat ja tutkijatkin.

Nopeaa toimintaa tarvitaan nyt kipeästi. Kehitämme WWF:ssä uusia yhteistoinnin tapoja saadaksemme aikaan tarpeeksi suuria vaikutuksia. Tiedämme, että ihmisten suhde luontoon on määriteltävä uudelleen. Uskomme, että yhdessä me pystymme siihen.



YHTEISTYÖMME YRITYSTEN KANSSA

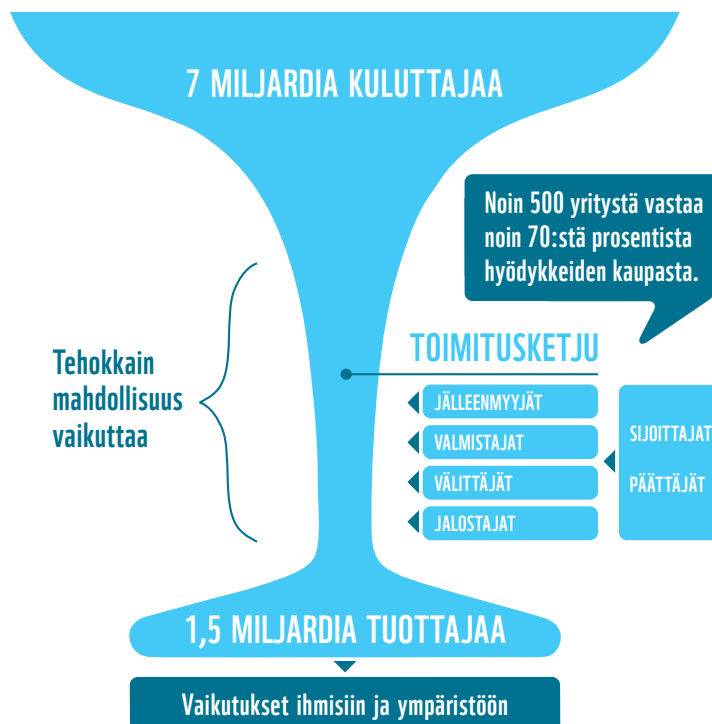
WWF haluaa toimia yhdessä niiden tahojen kanssa, joilla on parhaat mahdollisuudet vaikuttaa maailman vakaviimpiin ympäristöongelmiin ja löytää yhteistyössä ratkaisuja metsäkadon, ylikalastuksen, vesipulan ja ilmastonmuutoksen kaltaisiin suojelehaasteisiin. Koska yritykset hallitsevat suurta osaa maailmantaloudesta, katsoimme että niiden vastuulla on varmistaa, että yritystoiminnan perustana olevia luonnonvaroja ja ekosysteemejä käytetään kestäväällä tavalla. Yritykset ovat myös ratkaisevassa asemassa muutokseen tarvittavien sopeutumiskeinojen ja innovatiivisten ratkaisujen kehittämisessä ja nopeassa käyttöönotossa.

Kaikki WWF-toimistot noudattavat yritysyhteistyössään yhteisesti sovittuja toimintatapoja. Toimimalla yritysten kanssa WWF tavoittelee sekä muutosta toimintatapoihin että suojelevoittoja, jotka eivät olisi mahdollisia muulla tavoin.

Pyrimme tähän seuraavin tavoin:

- Edistämällä parempaa tuotantoa ja vastuullisella tavalla tuotettujen raaka-aineiden käyttöä metsäkadon ja veden kestäättömän käytön välttämiseksi
- Kannustamalla siirtymään sataprosenttisesti uusiutuvaan energiaan ja lopettamaan fossiilisten polttoaineiden käytön
- Vaikuttamalla yritysten kanssa yhdessä poliittiseen päätöksentekoon
- Tukemalla luonnonvarojen oikeudenmukaista jakoa
- Uudelleenohjaamalla rahavirtoja luonnonsuojelun ja ekosysteemien kestävä hallinnoinnin tukemiseen
- Lisäämällä tietoisuutta viisaamman kuluttamisen tarpeesta
- Suojelemalla maailman ekologisesti tärkeimpiä alueita

WWF:n strategia markkinoiden muutokseen



Tämä tapahtuu monin eri tavoin: kannattamalla säädöksiä, jotka estävät laittoman tai ekologisesti kestäättömän toiminnan, rohkaisemalla yrityksiä ja teollisuuden eri foorumeita (esim. UN Global Compact, Science Based Targets ja Consumer Goods Forum) tekemään kunnianhimoisia sitoumuksia ja ottamaan osaa julkisiin poliittisiin keskusteluihin sekä tukemalla luotettavia sertifiointijärjestelmiä (esim. Forest Stewardship Council FSC, Marine Stewardship Council MSC, Aquaculture Stewardship Council ASC, Roundtable on Sustainable Soy RTRS, Roundtable on Sustainable Palm Oil RSPO). Julkaisemme myös vertailuja ja raportteja yritysten tai elinkeinoalojen toiminnasta (esimerkiksi palmuöljypisteytys, soijapisteytys ja kestävä puuvilla -vertailu), luomme korkean profiilin kampanjoilla julkista painetta yritysten toiminnalle (esim. hiilettömät sijoitukset, kestävä kalastus, WWF:n Liha-opas) ja solmimme kumppanuuksia yksittäisten yritysten kanssa.

Tämä raportti esittelee WWF Suomen yritysyritystyötä ja yhteistyökumppaneita.

Suuri osa WWF:n yritysyritystyöstä keskittyy seuraaviin avaintemoihin:

- Ruoka, metsien ja merten hyödykkeet
- Ilmasto ja energia
- Makea vesi

Työskentelemme avainasemassa olevien yritysten keskeisimpien **hyödykkeiden tuotantoketjujen parissa** vähentääksemme tuotannon vaikutuksia ja ohjataksemme kysyntää kestävämpiin hyödykkeisiin. Erityisesti keskitymme suurimpiin maataloustuotteita (esimerkiksi palmuöljy, puuvilla) ostaviin ja tuottaviin yrityksiin, joiden toiminta aiheuttaa metsäkatoa tai veden kestäättöntä käyttöä; luonnonkalojen kalastukseen (esim. tonnikala) sekä kalanviljelyyn (lohi, katkaravut) sekä metsätaloustuotteisiin (puu, paperi). Erilaiset yhteistyöohjelmat (Global Forest & Trade Network GFTN, New Generations Plantations NGP) ovat tärkeä osa yhteistyötämme metsäteollisuusyritysten kanssa.

Ilmastonmuutokseen ja energiankulutukseen liittyen sitoutamme yritysmaailmaa siirtymään vähähiiliseen tulevaisuuteen sekä tukemaan Pariisin ilmastosopimuksen täytäntöönpanoa. Työskentelemme yhdessä johtavien yritysten kanssa Climate Savers -ohjelmassa sekä strategisissa sidosryhmien yhteenliittymissä, joita ovat esimerkiksi We Mean Business sekä Science Based Targets (SBT). WWF johtaa yritysten ilmastoedelläkävijöiden toimenpideohjelmien toteuttamista, mikä sisältää tiedeperustaisen päästövähennysten tavoitteet, muutoksen kohti sataprosenttista uusiutuvan energian käyttöä, sekä yritysten vastuullisen ja läpinäkyvän sitoutumisen ilmasto- ja energiapolitiikkaan.

WWF Green Office on käytännönläheinen ympäristöjärjestelmä toimistoille. Sen avulla yritykset ja muut organisaatiot voivat pienentää toimiston ekologista jalanjälkeä sekä vähentää hiilidioksidi- ja kasvihuonekaasupäästöjä. Esimerkiksi vuosien 2007–2016 aikana Green Office -toimistot säästivät yhteensä noin 55 000 tonnia kasvihuonekaasupäästöjä. WWF myöntää kriteerit täyttäneille toimistoille Green Office -merkin käyttöoikeuden. WWF Suomi käynnisti Green Office -ohjelman vuonna 2002.

WWF:n **vesityö** edistää vastuullisia käytäntöjä yritysten veden käyttöön liittyvissä kysymyksissä.

YRITYSYHTEISTYÖ WWF:SSÄ

Yritysyhteistyö kumppaneidemme kanssa perustuu yhteisiin näkemyksiin, tavoiteisiin tai toimintaan ja haluun kertoa niistä julkisesti. Yritysyhteistyötä on kolmenlaista:

1. Yritystoiminnan vastuullisuuden edistäminen
2. Viestintä ja ympäristökasvatus
3. Lahjoitukset

Yritystoiminnan vastuullisuuden edistäminen

Pyrimme kahdenvälisellä yritysyhteistyöllämme saavuttamaan suoria suojelutuloksia tärkeimmissä suojelukysymyksissä tai suojelullisesti arvokkaimmilla alueilla. Tämä tapahtuu aikaansaamalla muutoksia yritysten toiminnassa ja koko arvoketjussa. Näin vähennämme yritysten ympäristövaikutuksia merkittävästi ja saavutamme suojelutuloksia, jotka eivät muuten olisi mahdollisia. Lisäksi vaikuttamme yrityksiin yhteydessä oleviin toimialoihin ja markkinoihin.

Viestintä ja ympäristökasvatus

Toinen tapa, jolla WWF toimii yhdessä yritysten kanssa, on kasvattamalla tietoisuutta tärkeimmistä ympäristöasioista ja vaikuttamalla ihmisten kulutuskäyttäytymiseen viestinnällä ja kampanjoilla (mukaan lukien suunnatut suojelutavoitteita tukevat markkinointikampanjat). Tällaisten kumppanuuksien avulla tuodaan myös esiin WWF:n suojelukohteena olevien lajien ja alueiden ainutlaatuisuutta ja kauneutta. Lisäksi kuluttajia innostetaan ostamaan kestävästi tuotettuja hyödykkeitä, kuten MSC-sertifioitua kalaa, tai yrityksiä innostetaan tukemaan kampanjoita, joilla kannustetaan esimerkiksi Arktisen alueen tai uhanalaisten eläinten, kuten tiikerin, suojeluun.

Lahjoitukset

Kolmas yritysyhteistyön tapa on lahjoitukset. Tällaisella yritysyhteistyöllä kerätään varoja suojelullisesti arvokkaimpien alueiden ja lajien suojeluun, sekä hankitaan suojeluun tarvittavaa osaamista ja välineitä.

WWF tekee lahjoitus-, viestintä- ja ympäristökasvatustyötä sellaisten yritysten kanssa, jotka tekevät huomattavan paljon kehittääkseen toimintansa kestävyyttä tai sellaisten yritysten kanssa, joiden toiminnalla on vain vähäisiä ympäristövaikutuksia.

WWF:n Ystävyyriutus -ohjelma otettiin käyttöön vuonna 2015. Ystävyyriutus on pienille ja keskisuurille yrityksille suunnattu tapa tukea toimintaamme vuosittaisella lahjoituksella.

Kuten tästäkin raportista käy ilmi, monissa kumppanuuksissa on käytössä eri yritys yhteistyömuotojen yhdistelmiä.

LÄPINÄKYVYYS JA MITTAAMINEN

Sekä laadulliset että määrälliset tulokset ja vaikutukset ovat meille tärkeitä. Tuemme kaikkien sidosryhmiemme toiminnan läpinäkyvyyttä, jota pidämme toiminnan kestävyuden edellytyksenä. Mielestämme tulosten mitattavuus ja avoimuus tulosten saavuttamisen keinoista ovat avain rakentamaan yhteistyöhön kaikkien kumppaneiden kanssa, yritykset mukaan lukien.

Suurin mahdollinen vaikuttavuus ja kestävien tulosten saavuttaminen suuressa mittakaavassa on kaiken yritysyhteistyömme tavoite. Siksi olemmekin aloittaneet yritysyhteistyömme tavoitteiden ja tulosten entistä syvemmän ja systemaattisemman arvioinnin. Tämä koskee erityisesti kahdenvälistä yritysyhteistyötä.

Kaikki WWF-toimistot ovat sitoutuneet raportoimaan yritysyhteistyökumppanuuksistaan. Raportointi koskee sekä yhteistyön päämääriä että vaikutuksia. Tämä raportti on osa tätä työtä.

TÄMÄ RAPORTTI

Tämän raportin tarkoitus on antaa yleiskuva WWF Suomen yritysyhteistyöstä. Yritysyhteistyön kautta kerättyjä varoja käytetään tyypillisesti:

- Työhön, jolla vähennetään yritystoiminnan vaikutuksia ja ekologista jalanjälkeä ja autetaan toimialoja ja markkinoita kehittymään kestäväan suuntaan WWF:n kansainvälisen suojelustrategian mukaisesti
- Tiedon jakamiseen tärkeimmistä suojeluhaasteista
- WWF:n suojeluhankkeiden suoraan rahoitukseen

WWF Suomi on vastuussa tässä raportissa mainittujen yritysten kanssa solmituista sopimuksista.

Tilikaudella FY17 WWF Suomen yritysyhteistyöstä saadut varat käsittivät 12 prosenttia WWF Suomen tuloista.

Työskentelemme yritysten kanssa suojelutavoitteidemme saavuttamiseksi. Kansalaisjärjestöjen ja yritysten kumppanuudet sisältävät rakentavaa vuoropuhelua, jossa molemmat haastavat toista osapuolta vastuullisuuden keskeisistä ongelmista. Sen vuoksi yhteistyö tuo mukanaan sekä mahdollisuuksia että haasteita kummallekin osapuolelle. WWF:ssä vastataan näihin haasteisiin selkeiden linjausten avulla, mukaan lukien due diligence -prosessi. Pidätämme kaikissa kumppanuuksissamme oikeuden toisen osapuolen toiminnan julkiseen arviointiin.

WWF SUOMEN SUURIMMAT YRITYS- KUMPPANUUDET

Seuraava lista sisältää ne kumppanuudet, jotka WWF Suomella oli tilikaudella FY17 ja joilta saatu tuki oli kokonaisuudessaan vähintään 25 000 euroa.*

Lisätietoja kumppanuuksista: wwf.fi/yritykset

Altia

Dittmar & Indrenius asianajotoimisto

Fazer

H&M Hennes & Mauritz

Kuusakoski

Metso

Metsä Group

Raisio

Schneider Electric Finland

SEB

Stora Enso

Strömma Finland

System Frugt

Tallink-konserni

UPM

Veikkaus

Ålandsbanken

*Yrityksen mahdollinen mukanaolo WWF Green Office -verkostossa on otettu huomioon.

ALTIA

Yhteistyössä Suomen metsien suojelemiseksi

Altia lahjoitti vuonna 2017 osuuden Suomi 100 -tuotteensa myyntituotosta WWF:n työlle. Tuotto kohdistettiin Suomen metsäluonnon suojeluun.

Toimiala

Juomateollisuus

Yhteistyön tyyppi

Lahjoitus

Yhteistyön suojelutavoitteet

WWF:n metsäohjelma

FY2017 tuen kokoluokka (EUR)

25 000 – 50 000

DITTMAR & INDRENIUS ASIANAJOTOIMISTO

Yhteistyössä WWF:n ympäristönsuojelutyön tukemiseksi

Yhteistyön tavoitteena on edistää ja tukea ympäristönsuojelutyötä. Dittmar & Indrenius tukee WWF:n toimintaa tarjoamalla juridista neuvonantoa maksuttomana pro bono -työnä, jotta voimme itse keskittyä ympäristönsuojelutyöhön. Yhteistyö alkoi vuonna 2012. Dittmar & Indrenius on yksi WWF Suomen pääyhteistyökumppaneista.

Dittmar & Indrenius Asianajotoimisto on tarjonnut kokonaisvaltaisia neuvoja yritysasiakkailleen vuodesta 1899. Yritysvastuullisuus on osa Dittmar & Indreniuksen tapaa työskennellä ja antaa siten panoksensa ympäröivän yhteiskunnan toimintaan.

Lisäksi Dittmar & Indrenius on ollut mukana WWF Green Office -verkostossa vuodesta 2014.

Toimiala

Asianajopalvelut

Yhteistyön tyyppi

Lahjoitus

Yhteistyön suojelutavoitteet

WWF:n ympäristönsuojelutyö

FY2017 tuen kokoluokka (EUR)

25 000 – 50 000

FAZER

Yhteistyössä monimuotoisuuden suojelemiseksi

WWF:n ja Fazerin yhteistyön tavoitteena on turvata luonnon monimuotoisuutta ja edistää luonnonvarojen kestäväää käyttöä. Tavoitteena on pienentää vaikutuksia, joita Fazerin toiminnalla on luonnon monimuotoisuudelle. Yhteistyö alkoi vuonna 2011.

Esimerkkejä yhteistyöstä:

- WWF on ollut mukana vaikuttamassa Fazerin palmuöljy-sitoumuksen ja soijatavoitteen sisältöön ja metsäkatoa hillitseviin linjauksiin sekä kestäväen viljan periaatteisiin.
- Vaikutamme yhdessä siihen, että Fazerin tuotteet ja palvelut tukevat kuluttajia kestävien valintojen tekemisessä.
- Olemme järjestäneet yhteistyössä tilaisuuksia ja viestineet kestävästä ruokavalinnoista, esimerkiksi kasvisten osuuden kasvattamisesta ja ruokahävikistä.
- Olemme tehneet yhteistyötä kalastuksen ja kalahankinnan vastuullisuuden edistämiseksi. Fazer noudattaa ravintoloidensa kalavalinnoissa WWF:n Kalaoppaan suosituksia.

Fazer on osallistunut WWF:n kalakampanjaan vuonna 2012 ja ollut kestäväen palmuöljyn yhdistyksen, Roundtable for Sustainable Palm Oil (RSPO) jäsen vuodesta 2004. Fazer on suomalaisen soijasisitoumuksen jäsen.

Fazer Food Services Oy:n Helsingin toimipiste oli tilikauden aikana mukana WWF Green Office -verkostossa.

WWF Suomi on käyttänyt Fazerilta saamansa taloudellisen tuen ympäristönsuojelutyöhönsä etenkin *Ekologinen jalanjälki* sekä *Meret ja arktinen luonto* -ohjelmiansa puitteissa.

H&M

Yhteistyössä uhanalaisten lajien ja Itämeren suojelemiseksi

H&M ja WWF ovat tehneet kansainvälistä yhteistyötä vuodesta 2011 alkaen. Yhteistyön tavoitteena on edistää H&M:n toiminnan ja muotialan kestävyttä. Keskitymme erityisesti vastuulliseen vedenkäyttöön sekä ilmastonsojeluun.

Syksyllä 2016 lanseerasimme yhteistyössä kansainvälisen lasten-vaatemalliston, jonka myyntituotosta lahjoitettiin 10 prosenttia WWF:n suojelutyöhön uhanalaisten lajien hyväksi. Samaan aikaan järjestimme Suomen H&M-myymlöissä kampanjan, jossa asiakkailta oli mahdollisuus lahjoittaa oston yhteydessä haluamansa summa WWF:lle. Vastaava lahjoituskampanja järjestettiin uudelleen Suomen myymälöissä heinäkuussa 2017, jolloin asiakkailta oli mahdollisuus tukea Itämeren suojelutyötä.

Lisäksi Suomessa H&M:n tekstiilikeräykseen tuoduista tekstiileistä lahjoitetaan WWF:lle 20 euroa jokaista tuhatta kiloa kohden.

Toimiala

Elintarvikkeiden valmistus, ravintolapalvelut

Yhteistyön tyyppi

Vastuullinen yritystoiminta
Viestintä ja ympäristökasvatus

Yhteistyön suojelutavoitteet

WWF:n meriohjelma
WWF:n ruokaohjelma

FY2017 tuen kokoluokka (EUR)

25 000 – 50 000

Toimiala

Vaatteiden vähittäiskauppa

Yhteistyön tyyppi

Lahjoitus

Yhteistyön suojelutavoitteet

WWF:n kansainvälinen lajiohjelma
WWF:n meriohjelma, Itämeri
WWF:n ympäristönsuojelutyö

FY2017 tuen kokoluokka (EUR)

50 000 – 150 000

KUUSAKOSKI

Yhteistyössä elektroniikan uudelleen käytön edistämiseksi

Kuusakoski ja WWF ovat aloittaneet yhteistyön keväällä 2014. Vuoden 2016 loppuun saakka Kuusakoski oli yksi WWF Suomen pääyhteistyökumppaneista.

Kuusakosken ja WWF:n yhteistyön tarkoituksena on edistää uudelleen käyttöä ja kierrätystä suomalaisissa yrityksissä. Erityinen paino on elektroniikan uudelleen käytöllä, jonka tehostamisessa on Suomessa paljon mahdollisuuksia.

Tavoitteiden toteuttamiseksi yrityksille on tarjottu innovatiivisia tapoja kerätä käytöstä poistettuja elektroniikkalaitteita kierrätykseen. Yhteistyön puitteissa on kerrottu kierrätyksestä ja sen tärkeydestä, ja erityisesti elektroniikan uudelleen käytön hyödyistä sekä käyttäjälle että ympäristölle. Olemme tuottaneet yhteistyössä pahvisen keräysastiasarjan, jolla kerätään elektroniikkaromua keräykseen toimistoista. Keräysastioita on markkinoitu yhteistyössä.

Kuusakoski on ollut mukana WWF Green Office -verkostossa vuodesta 2014.

WWF Suomi on käyttänyt Kuusakoskelta saamansa taloudellisen tuen ympäristönsuojelutyöhönsä luonnonvarojen kestävä käytön edistämiseksi etenkin *Ekologinen jalanjälki* -ohjelmassa.

METSO

Yhteistyössä suomalaisen luonnon suojelemiseksi

Metso ja WWF Suomi ovat tehneet yhteistyötä vuodesta 2010. Tilikaudella 2017 yhteistyö keskittyi saimaannorpan ja sen elinympäristön suojelemiseen.

Toimiala

Kierrätys ja jätehuolto

Yhteistyön tyyppi

Vastuullinen yritystoiminta
Viestintä ja ympäristökasvatus

Yhteistyön suojelutavoitteet

WWF:n ilmasto- ja energiaohjelma

FY2017 tuen kokoluokka (EUR)

25 000 – 50 000

Toimiala

Teollisuuslaitteiden valmistus

Yhteistyön tyyppi

Lahjoitus

Yhteistyön suojelutavoitteet

WWF:n ympäristönsuojelutyö

FY2017 tuen kokoluokka (EUR)

25 000 – 50 000

METSÄ GROUP

Yhteistyössä metsätalouden kestävyiden edistämiseksi

Metsä Group ja WWF Suomi ovat tehneet yhteistyötä vuodesta 2011 alkaen, jolloin Metsä Group ryhtyi yhdeksi WWF:n Metsävuoden tukijoista.

Yhteistyön tavoitteena on edistää metsätalouden kestävyttä tukemalla suomalaismetsien monimuotoisuutta, turvaamalla tärkeitä luontotyyppä ja kehittämällä kestävä metsänhoidon menetelmiä.

Olemme laatineet yhteistyössä käsittelyohjeita harju- ja lehtoalueiden uhanalaisten luontotyyppien ominaispiirteiden säilyttämiseksi sekä kouluttaneet Metsä Groupin henkilöstöä näistä aiheista. Yhdessä olemme seuranneet lajistokehitystä Metsä Groupin polttamissa säästöpuuryhmissä Rovaniemellä. Seuranta toteutettiin jälleen syksyllä 2016.

Lisäksi edistämme puurakentamista sekä keskustelua biotaloudesta ja metsien kestävästä, resurssiviisaasta käytöstä.

Metsä Group tuli vuonna 2016 mukaan WWF:n Metsähaasteeseen. Yhtiö on sitoutunut tarjoamaan WWF:n Metsänhoito-oppaan mukaisista metsänkäsittelyä metsänomistajan niin pyytessä. Tilikaudella 2017 WWF perehdytti Metsä Groupin henkilöstöä kestävä metsänhoidon ja suojelun käytäntöihin.

Metsä Group on toimittanut tietoa toiminnastaan kansainvälisen WWF:n vapaaehtoisin arviointi- ja läpinäkyvyystyökaluihin, kuten Environmental Paper Company -indeksivertailuun ja Check your paper -työkaluun. Näiden työkalujen tavoitteena on metsäsektorin ympäristövastuullisuuden edistäminen.

WWF Suomi on käyttänyt Metsä Groupilta saamansa taloudellisen tuen ympäristönsuojelutyöhönsä etenkin *Suomalainen luonto* -ohjelmansa puitteissa.

RAISIO

Yhteistyössä ekologisen jalanjäljen pienentämiseksi

Raisio ja WWF ovat tehneet yhteistyötä useita vuosia. Yhteistyön tavoitteena on kestävä kehityksen edistäminen, vastuullisten kulutusvalintojen helpottaminen, raaka-aineiden ympäristövastuullisuuden varmistaminen ja suomalaisen kalankasvatuksen kestävyiden edistäminen.

Raisioagron tekemä työ kalankasvatuksessa käytettävien ympäristöystävällisten kalanrehujen kehittämisessä on vaikuttanut merkittävästi siihen, että kotimainen kirjolohi ja kasvatettu siika ovat nousseet WWF:n Kalaoppaassa suositeltavien kalavalintojen vihreälle listalle.

Kesällä 2017 aloitimme yhteistyössä noin vuoden kestävä Elovena-tuotekampanjan, jonka aikana Raisio on lahjoittanut jokaisen myydyin Elovena-luomutuotteen hinnasta 10 senttiä suomalaisen luonnon suojelutyölle.

Kannustamme kuluttajia kestäviin kulutusvalintoihin ja olemme muun muassa julkaisseet yhdessä alakouluille suunnatun Pallon parasta ruokaa -esitteen, jonka on saanut jo yli 40 000 koululaista.

Toimiala

Metsäteollisuus, paperi, sellu ja puutuotteet

Yhteistyön tyyppi

Vastuullinen yritystoiminta

Yhteistyön suojelutavoitteet

WWF:n metsäohjelma

FY2017 tuen kokoluokka (EUR)

25 000 – 50 000

Toimiala

Elintarvikkeiden valmistus, rehujen valmistus

Yhteistyön tyyppi

Vastuullinen yritystoiminta
Viestintä ja ympäristökasvatus

Yhteistyön suojelutavoitteet

WWF:n ilmasto- ja energiaohjelma
WWF:n meriohjelma
WWF:n ruokaohjelma

FY2017 tuen kokoluokka (EUR)

25 000 – 50 000

SEB

Yhteistyössä Itämeren suojelemiseksi

SEB ja WWF Suomi ovat aloittaneet yhteistyön jo 1980-luvulla. Näkyvimmillään yhteistyö on SEB Östersjöfond/WWF -rahastossa, joka noudattaa sijoitustoiminnassaan WWF:n eettisiä suosituksia. SEB lahjoittaa vuosittain yhden prosentin rahaston kokonais-arvosta Itämeren suojelutyöhön WWF:n *Meret ja arktinen luonto* -ohjelman puitteissa.

SEB:n toimisto Helsingissä on ollut mukana WWF Green Office -verkostossa vuodesta 2009.

Toimiala

Finanssitoimiala

Yhteistyön tyyppi

Lahjoitus

Yhteistyön suojelutavoitteet

WWF:n meriohjelma, Itämeri

FY2017 tuen kokoluokka (EUR)

yli 150 000

STORA ENSO

Yhteistyössä vapaaehtoisen metsien suojelun edistämiseksi

Yhteistyö alkoi vuonna 1999, kun Stora Enso tuli mukaan WWF:n perintömetsäohjelmaan. Tällä hetkellä Stora Enso on yksi WWF Suomen pääyhteistyökumppaneista.

Yhteistyön tavoitteena on edistää metsien vapaaehtoista suojelua ja niiden käytön kestävyttä Suomessa. Olemme kannustaneet ja sitouttaneet metsänomistajia metsien vapaaehtoiseen suojeluun ja kestäväan metsänhoitoon esimerkiksi Stora Enson Metsäpolku-palvelun avulla.

Stora Enso tuli vuonna 2016 mukaan WWF:n Metsähaasteeseen. Yhtiö on sitoutunut tarjoamaan WWF:n Metsänhoito-opiaan mukaista metsänkäsittelyä metsänomistajan niin pyytäessä. Tilikaudella 2017 WWF perehdytti eri tilaisuuksissa Stora Enson asiakkaita ja henkilöstöä kestäväan metsänhoidon ja suojelun käytäntöihin. Lisäksi WWF ja Stora Enso viestivät yhteistyössä näistä teemoista metsänomistajille.

Stora Enso on osallistunut kansainvälisen WWF:n Environmental Paper Company -indeksivertailuun, joka on metsäsektorin ympäristövastuullisuutta edistävä vapaaehtoinen arviointi- ja läpinäkyvyystyökalu.

WWF Suomi on käyttänyt Stora Ensolta saamansa taloudellisen tuen ympäristösuojelutyöhönsä etenkin *Suomalainen luonto* -ohjelmansa puitteissa.

Toimiala

Metsäteollisuus, paperi, sellu ja puutuotteet

Yhteistyön tyyppi

Vastuullinen yritystoiminta
Viestintä ja ympäristökasvatus

Yhteistyön suojelutavoitteet

WWF:n metsäohjelma

FY2017 tuen kokoluokka (EUR)

25 000 – 50 000

STRÖMMA FINLAND

Yhteistyössä Itämeren suojelemiseksi

WWF toimii yhteistyössä Strömman ryhmän kanssa puhtaamman Itämeren puolesta Suomessa, Ruotsissa ja Tanskassa. Yhteistyö alkoi vuonna 2015.

Strömman on jakanut matkailijoille ja yhteistyökumppaneilleen tietoa Itämeren ympäristöhaasteista aluksillaan, turistibusseissa ja muussa viestinnässään. Se on sitoutunut noudattamaan ravintolalajoillaan WWF:n Kalaoppaan linjauksia. Lisäksi eri maissa tuetaan paikallisia WWF:n hankkeita. Strömman Finland tukee WWF:n talkooleiriä Vallisaarella. Leirillä tehdään töitä Helsingin rannikon arvokkaiden luonto- ja kulttuurikohteiden kunnostamiseksi.

WWF Suomi on käyttänyt Strömmalta saamansa tuen Itämeren suojeleutyöhön *Meret ja arkinen luonto* -ohjelmansa puitteissa.

Toimiala

Matkailu ja turismi

Yhteistyön tyyppi

Vastuullinen yritystoiminta
Viestintä ja ympäristökasvatus
Lahjoitus

Yhteistyön suojelutavoitteet

WWF:n meriohjelma, Itämeri

FY2017 tuen kokoluokka (EUR)

25 000 – 50 000

SYSTEM FRUGT

Yhteistyössä maailman metsien suojelemiseksi

System Frugt lahjoitti kesällä 2017 järjestetyssä kampanjassaan jokaisen Earth Control -tuotteen hinnasta 10 senttiä maailman metsien suojeleutyölle.

Tanskalainen System Frugt on tehnyt yhteistyötä myös WWF Tanskan kanssa vuodesta 2014 lähtien.

Toimiala

Juures-, vihannes- marja- ja hedelmätukkukauppa

Yhteistyön tyyppi

Lahjoitus

Yhteistyön suojelutavoitteet

WWF:n metsäohjelma

FY2017 tuen kokoluokka (EUR)

25 000 – 50 000

TALLINK-KONSERNI

Yhteistyössä Itämeren suojelun edistämiseksi

Tallink Siljan ja WWF:n yhteistyö alkoi vuonna 2001 Silja Linen aluksilla. Vuoden 2016 alussa yhteistyö laajeni koskemaan myös Tallinkin lipun alla seilaavia laivoja.

Yhteistyön tavoitteena on löytää yhteisiä tapoja suojella Itämerta ja parantaa Tallink-konsernin työntekijöiden ja asiakkaiden tietoisuutta Itämeren suojelun tärkeydestä.

Esimerkkejä yhteistyöstä:

- Tallinkin ja Silja Linen laivoilla on tehty pitkäjänteistä työtä päästöjen pienentämiseksi. Myös kierrätykseen kiinnitetään erityistä huomiota.
- Tallink-konserni on sitoutunut jättämään jätevetensä satamiin WWF:n haasteen mukaisesti.
- Tallinkin ja Silja Linen laivojen ravintoloissa pyritään noudattamaan WWF:n Kalaoppaan linjauksia. Matkustajille on kerrottu vastuullisista kalavalinnoista.
- Olemme järjestäneet yhdessä viestinnällisiä kampanjoita laivamatkustajille.
- Olemme järjestäneet lapsille Silja Linen laivoilla ympäristökasvatuksellista ohjelmaa, kuten Itämeri-suunnistuksen kesällä 2016.

Tilikauden 2017 aikana toteutettiin myös varainkeruukampanja, joka tuotti yli 10 000 euroa itämerennorpan suojeluun.

WWF Suomi on käyttänyt Tallink-konsernilta saamansa taloudellisen tuen ympäristönsuojelutyöhönsä, etenkin Itämeren suojeluun *Meret ja arktinen luonto* -ohjelmansa puitteissa.

Toimiala

Merenkulku

Yhteistyön tyyppi

Vastuullinen yritystoiminta
Viestintä ja ympäristökasvatus

Yhteistyön suojelutavoitteet

WWF:n meriohjelma, Itämeri

FY2017 tuen kokoluokka (EUR)

50 000 – 150 000

UPM

Yhteistyössä metsätalouden ja biopolttoaineiden kestävyden edistämiseksi

Yhteistyö alkoi vuonna 1999, kun UPM tuli mukaan WWF:n Perintömetsä-ohjelmaan. UPM ja WWF ovat tehneet yhteistyötä metsätalouden kestävyden edistämiseksi vuodesta 2010 alkaen. UPM oli yksi WWF:n Metsävuoden tukijoista vuonna 2011, ja oli tilikaudella 2017 yksi WWF Suomen pääyhteistyökumppaneista.

Esimerkkejä yhteistyöstä:

- Etsimme yhteistyössä uusia tapoja kehittää keinoja, joilla turvaamme metsäluonnon monimuotoisuutta talousmetsissä sekä edistämme vapaaehtoisuuteen perustuvaa suojelua. Yhteisenä tavoitteenamme on edistää FSC-sertifioinnin yhä laajempaa käyttöönottoa Suomen yksityismetsissä.
- UPM:n FSC-ryhmään oli kalenterivuoden 2017 loppuun mennessä liittynyt yli 300 000 hehtaaria yksityisiä metsänomistajia. Lisäksi UPM on FSC-sertifioinut yhtiön omia metsiä lähes 500 000 hehtaaria.
- Metsäluonnon monimuotoisuuden turvaamiseksi olemme kehittäneet yhteistyössä käytännön toimenpiteitä lajisuojeluun ja julkaisseet metsänomistajille ja metsäammattilaisille Valkoselkätikka ja metsänkäsittely -ohjeen.
- UPM on perustanut 14 Perintömetsä-kohdetta omiin metsiinsä.
- Tilikaudella 2017 WWF-lehti painettiin UPM:n lahjoittamalle MaxiOffset-paperille.

UPM tuli vuonna 2016 mukaan WWF Suomen Metsähaasteeseen. Yhtiö on sitoutunut tarjoamaan WWF:n Metsänhoito-oppaan mukaista metsänkäsittelyä metsänomistajan niin pyytäessä.

UPM on toimittanut tietoa toiminnastaan kansainvälisen WWF:n vapaaehtoisiin arviointi- ja läpinäkyvyystyökaluihin, kuten Environmental Paper Company -indeksivertailuun ja Check your paper -työkaluun. Näiden työkalujen tavoitteena on metsäsektorin ympäristövastuullisuuden edistäminen.

WWF Suomi on käyttänyt UPM:ltä saamansa taloudellisen tuen ympäristönsuojelutyöhönsä etenkin *Suomalainen luonto* ja *Ekologinen jalanjälki* -ohjelmiensa puitteissa.

Toimiala

Metsäteollisuus, paperi, sellu ja puutuotteet, biopolttoaineet

Yhteistyön tyyppi

Vastuullinen yritystoiminta
Viestintä ja ympäristökasvatus

Yhteistyön suojelutavoitteet

WWF:n metsäohjelma

FY2017 tuen kokoluokka (EUR)

50 000 – 150 000

VEIKKAUS

Yhteistyössä WWF:n ympäristönsuojelutyön tukemiseksi

Osa Veikkauksen Luonto-arpojen myyntituotosta lahjoitetaan WWF:n luonnonsuojelutyöhön. WWF on käyttänyt Veikkaukselta saamansa tuen ympäristönsuojelutyöhönsä.

Veikkauksen pääkonttori ja Tampereen toimipaikka olivat tilikauden aikana mukana WWF Green Office -verkostossa.

Toimiala

Rahapelit

Yhteistyön tyyppi

Lahjoitus

Yhteistyön suojelutavoitteet

WWF:n ympäristönsuojelutyö

FY2017 tuen kokoluokka (EUR)

25 000 – 50 000

ÅLANDSBANKEN

Yhteistyössä Itämeren suojelemiseksi

WWF:n ja Ålandsbankenin yhteistyö alkoi vuonna 2016. Yhteistyö kytkeytyy Ålandsbankenin Itämeriprojektiin. Ålandsbanken on tällä hetkellä yksi WWF Suomen pääyhteistyökumppaneista.

Yhteistyön tavoitteena on kannustaa kuluttajia ympäristömyönteiseen muutokseen. Ålandsbanken on vuodesta 2016 alkaen tarjonnut asiakkailleen biohajoavan ja ympäristövaikutuksia mittaavan Itämerikortti-nimisen maksukortin. Itämerikorttia käyttävä asiakas voi nähdä ostotensa suuntaa-antavan hiilijalanjäljen. Kortin avulla halutaan vaikuttaa asiakkaiden kulutustottumuksiin. Lisäksi WWF tarjoaa Ålandsbankenin asiakkaille tietoa kestävästä kulutusvaihtoehdoista.

Ålandsbankenin asiakkaat voivat myös halutessaan tukea Itämeren suojeleminen tai muuta valitsemaansa suojelukohdetta lahjoittamalla rahaa WWF:n luonnonsuojelutyölle.

WWF Suomi on käyttänyt Ålandsbankenilta saamansa taloudellisen tuen Itämeren suojelutyöhön *Meret ja arkinen luonto* -ohjelmansa puitteissa.

Toimiala

Finanssitoimiala

Yhteistyön tyyppi

Vastuullinen yritystoiminta
Viestintä ja ympäristökasvatus

Yhteistyön suojelutavoitteet

WWF meriohjelma, Itämeri

FY2017 tuen kokoluokka (EUR)

25 000 – 50 000

MUUT WWF SUOMEN YRITYSKUMPPANUUKSET

Seuraava lista sisältää ne kumppanuudet, jotka WWF Suomella oli tilikaudella FY17 ja joilta saatu tuki oli kokonaisuudessaan alle 25 000 euroa.

*Osa WWF Green Office -verkostossa mukana olevista yrityksistä on kuvattu aikaisemmin tässä raportissa. Tähdellä merkityiltä Green Office -toimistoilta saatu tuki ylittää 25 000 euroa.

GREEN OFFICE -TOIMISTOT

WWF Green Office on käytännönläheinen ympäristöjärjestelmä toimistoille.

- Aalto-yliopistokiinteistöt
- Accepta
- Amer Sports
- Asianajotoimisto Castrén & Snellman
- Asunto-, toimitila- ja rakennuttajaliitto RAKLI
- Asuntosäätiön Asumisoikeus
- AVA-instituutin kannatusyhdistys
- Berner
- Borenus Asianajotoimisto
- BTJ Finland
- Boco IP
- Certia
- Clear Channel Suomi
- Coor Service Management
- Crises Management Initiative
- CRnet
- Cursor
- CWT Finland
- Deloitte & Touche
- Dentsu Aegis Network
- Digia Finland
- Dittmar & Indrenius Asianajotoimisto*
- Elenia Palvelut
- Elintarviketurvallisuusvirasto EVIRA
- Eläinlääkäriasema Valjakko
- Eläketurvakeskus
- Energiateollisuus
- Enevo
- Enfo
- Espoon esittävän taiteen koulu ESKO
- Evli Pankki
- Fazer Food Services
- Finrail
- Flexolahti
- Fujitsu Finland
- Sisustusarkkitehdit Gullstén & Inkinen
- Haaga-Helia ammattikorkeakoulu
- Hanken – Svenska handels-högskolan
- Hansel
- HAVI Logistics
- Helen
- Helsinki Business College, Vallila
- Helsingin kaupunki, opetusvirasto
- Helsingin yliopisto, Viikin kampus
- Hewlett Packard Enterprise
- HYY-Yhtiöt
- If Vahinkovakuutusyhtiö
- Ilmatieteen laitos
- Intrum Justitia
- ISS Palvelut
- Itä-Suomen yliopisto UEF, Joensuun ja Kuopion yliopistopalvelut
- Joensuun Tiedepuisto
- Jyväskylän ammattikorkeakoulu
- Jyväskylän yliopisto
- Kaakkois-Suomen ammattikorkeakoulu
- Kansainvälisen liikkuvuuden ja yhteistyön keskus CIMO
- Kantar TNS
- Karelia-ammattikorkeakoulu
- Kauniaisten kaupunki
- Keskinäinen Eläkevakuutusyhtiö Etera
- Keskinäinen työeläkevakuutusyhtiö Varma
- Keva
- Kirkon Ulkomaanapu
- KJ-kiinteistöjohto



- Klinger Finland
- Konica Minolta Business Solutions Finland
- KPMG
- Kreab
- Kuntarahoitus
- Kuusakoski*
- L Arkkitehdit
- L M Ericsson
- Laatu keskus Excellence Finland
- Lahden kaupunki
- Laurea-ammattikorkeakoulu
- Lapin yliopisto
- Lappeenrannan teknillinen yliopisto LUT
- Lassila & Tikanoja
- Leijona Catering
- Liikenne- ja viestintäministeriö
- Liikennevirasto
- Liikenteen turvallisuusvirasto Trafi
- Logonet
- Luonnonvarakeskus Luke
- Lyreco Finland
- Maanmittauslaitos
- Mainostoimisto Tasku
- ManpowerGroup
- Mars Finland
- Metso*
- Meda
- Mediasignal Communications
- Mediatalo ESA, Esan kirjapaino
- Metropolia Ammattikorkeakoulu
- Metso Minerals
- Microsoft
- Modeo
- MOW Mothership of Work
- MSD Finland
- Musti ja Mirri
- NASDAQ Helsinki
- Neste
- Nets
- Newsec Asset Management
- NIT Naval Interior Team
- Nokia Corporation
- Nordea Rahoitus Suomi
- Nordic Green Energy
- Nordic Investment Bank Finland NIB
- Nordic Morning
- Novo Nordisk Farma
- OP Ryhmä
- Opetusalan Ammattijärjestö OAJ
- Opetus- ja kulttuuriministeriö
- OP Orimattila
- Otoplug
- Oulun kaupungin sivistys- ja kulttuuri-palvelut, asiantuntijapalvelut
- Oulun yliopisto
- Ovenia Group
- Painonet
- Palvelualojen ammattiliitto PAM
- Paulig
- PCP Partner
- Plan Suomi
- Posti Group
- PricewaterhouseCoopers
- Psycon
- Puolustushallinnon rakennuslaitos
- Puolustusministeriö
- Pääkaupunkiseudun Kierrätyskeskus, Hallinto ja Ympäristökoulu
- Rapal
- Rauhala Yhtiöt
- Raha-automaattiyhdistys RAY
- Saanio & Riekkola
- Sampo
- Sanquin
- Schneider Electric Finland
- SEA LIFE Helsinki
- SEB Finland*
- Senaatti-kiinteistöt
- Seppo Laine
- Sesoma
- Sosiaalialan korkeakoulutettujen ammattijärjestö Talentia
- Sponda*
- Staples Finland
- Studium Catholicum-säätiö – Stiftelsen Studium Catholicum
- Suomen Ammattiliittojen keskusjärjestö SAK
- Suomen itsenäisyyden juhlarahasto Sitra
- Suomen Lääkäriliitto – Finlands Läkarförbund
- Suomen Nuorisoyhteistyö Allianssi
- Suomen Teollisuussijoitus
- Suomen tulli
- Suomen UNICEF
- Suomen Uusiokuori
- Suomenlinnan hoitokunta
- Säveltäjien Tekijänoikeustoimisto Teosto
- Taideyliopisto
- Talokeskus Yhtiöt, Suomen Talokeskus ja Agenteq Solutions
- TBWA Helsinki
- Technopolis

- TeliaSonera Finland
- Tilastokeskus
- TNS Gallup
- TOAS Tampereen opiskelija-asuntosäätiö sr
- Työ- ja elinkeinoministeriö
- Uponor Oyj ja Uponor Business Solutions
- Vaisala
- Valtiokonttori
- Valtion talous- ja henkilöstöhallinnon palvelukeskus Palkeet
- Valtiovarainministeriö
- Varsinais-Suomen Isännöintitalo
- Veikkaus, Helsinki ja Tampere*
- Wereldhave Finland
- Verohallinto
- Wirma Lappeenranta
- VR-Yhtymä
- VVO-Yhtymä
- Väestörekisterikeskus VRK
- Yleisradio, toimitilapalvelut
- Ylioppilaiden terveydenhoitosäätiö YTHS
- Ympäristöministeriö
- Yrkeshögskolan Arcada
- Ålands penningautomatförening PAF

ROYALTY-YHTEISTYÖ

Royalty-yhteistyössä osa tuotteen tai palvelun myyntituotosta lahjoitetaan WWF:lle.

- Aamumaa
- Aarikka
- Accepta
- Arvokonseptit
- Calligraphen
- Droplet Hitech Design
- Etana Editions
- Future Film
- Globe Hope
- Johanna Lumme (Heartbeats -teossarja)
- Jäägurtti
- Karhu Helsinki
- KesäKino Engel
- Kultakeskus
- K-plussa
- Kustannusosakeyhtiö Teos
- NLC Ferry
- Muotoilutoimisto Ehee
- mySafety
- Lyreco
- Löyly Helsinki
- Olympia
- Paletti
- Peruna & Co.
- Ruohonjuuri
- Saimaan Risteilyt
- SOK Emotion
- Suomen Uusiokuori
- titiMadam
- Tmi Tiina Väliniemi (Kuviokioski)
- Uudenmaan Seuramatkat

MEDIAYHTEISTYÖ

- A-lehdet
- Arena Interactive
- Chubb
- Delingua
- Fullsteam Agency
- Yleisradio

MUUT YHTEISTYÖKUMPPANIT

Yhteistyökumppaniemme kanssa edistämme yritysten ja toimialojen kestävyyttä, kampanjoimme ja viestimme sekä toteutamme ympäristökasvatusprojekteja. Yritykset voivat tukea toimintaamme myös lahjoituksin.

- Apple Apps for Earth
- Corporate Spirit
- Dustin
- Ejendals
- John West Food Limited
- Kesko
- Kustannus Oy Moreeni
- Mandatum Life
- Pohjois-Karjalan Osuuskauppa
- ResQ-Club
- Sponda
- Toyota Auto Finland

WWF:N YSTÄVÄYRITYKSET

Ystävyysohjelma on pienille ja keskisuurille yrityksille suunnattu tapa tukea WWF:n toimintaa.

- Annika Liinanki Photography
- Apsis Finland
- Arctic Light Hotel
- Autohuolto Ma-Pe
- Cuuma Communications
- Finnchain
- Griippi
- Hotel Paljakka
- HT Collection
- Hunajainen SAM
- Leijonanluola
- Lempinen & Partners
- Lähitaksi
- Onniolla
- Pluspuu
- Ravintola Copas y Tapas
- Studio Tuumat (OTTOBRE design)
- Uudenkaupungin 1. apteekki
- Wiima Partners



WWF-VERKOSTO*

Alankomaat	Meksiko
Armenia	Mongolia
Australia	Mosambik
Azerbaidžan	Myanmar
Belgia	Namibia
Belize	Nepal
Bhutan	Norja
Bolivia	Pakistan
Brasilia	Panama
Bulgaria	Papua-Uusi-Guinea
Chile	Paraguay
Ecuador	Peru
Etelä-Afrikka	Puola
Espanja	Ranska
Fidži	Ranskan Guyana
Filippiinit	Romania
Gabon	Ruotsi
Georgia	Salomonsaaret
Guatemala	Saksa
Guyana	Sambia
Honduras	Singapore
Hong Kong	Suriname
Itävalta	Suomi
Intia	Sveitsi
Indonesia	Tansania
Iso-Britannia	Tanska
Italia	Thaimaa
Japani	Tunisia
Kambodža	Turkki
Kamerun	Unkari
Kanada	Uusi-Seelanti
Kenia	Uganda
Keski-Afrikan tasavalta	Venäjä
Kiina	Vietnam
Kolumbia	Yhdistyneet arabiemiirikunnat
Kongon demokraattinen tasavalta	Yhdysvallat
Korea	Zimbabwe
Kreikka	
Kroatia	
Laos	
Madagaskar	
Malesia	

WWF kumppanit

Fundación Vida Silvestre (Argentiina)
 Pasaules Dabas Fonds (Latvia)
 Nigerian Conservation Foundation (Nigeria)

* Tilanne lokakuussa 2017

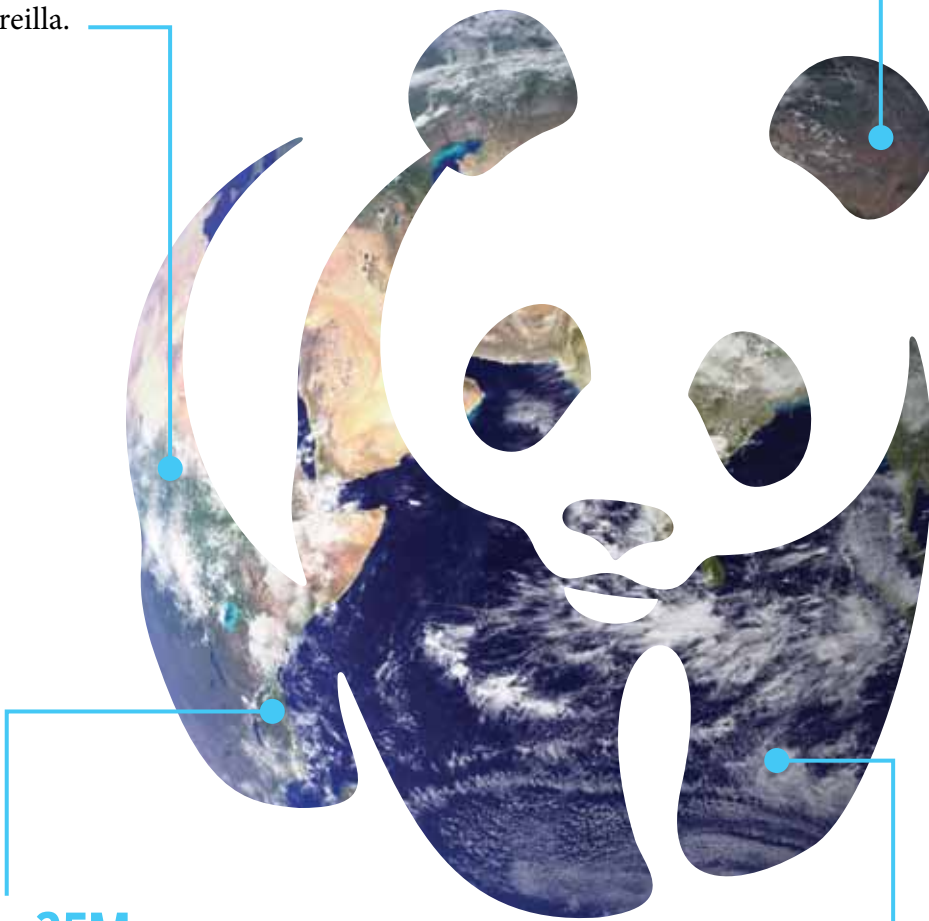
WWF

+100

WWF toimii yli sadassa maassa, kaikilla mantereilla.

+5M

WWF:llä on yli 5 miljoonaa tukijaa.



+25M

WWF:llä on yli 25 miljoonaa seuraajaa Facebookissa, Twitterissä ja Google+:ssa.

1961

WWF perustettiin vuonna 1961.



Suojelemme luontoa ja ratkaisemme ympäristöongelmia – luonnon ja ihmisten hyväksi.

together possible™ wwf.fi