



WWF

KEVÄT
1/2014

MUISTA EARTH HOUR! LA 29.3. KLO 20.30-21.30

Pandan polku

KIRJOLOHI UI
VIHREÄLLE LISTALLE

VAILLA VAKINAISTA
KINOSTA

PAKOTIE
poikki pohjoiseen

NAMIBIN AUTIOMAA

YHDESTÄ EUROSTA KOLME

PÖNTÖTÄ PIHA

KUMMIEN SUMMAAJA



PLANEETALTA

Beisa eli keihäsantilooppi loikkaa hiekkadyynin yli **Nami-
bin autiomaassa Länsi-Afrikassa**. Yllättävän moni laji on sopeutunut elämään Namibin karuissa oloissa. Autiomaassa sinnittelee arviolta 3 500 kasvilajia, joista jopa puolet on kotoperäisiä. Kaivostoiminta, kestämaton maankäyttö ja laitton kasvien keruu uhkaavat tätä maailman vanhimpana pidettyä autiomaata. WWF suojelee alueen ainutlaatuista luontoa työskentelemällä paikallisyhteisöjen köyhyyden vähentämiseksi.

HUOM

ARKTINEN SUOMI LÄMPENEE

Sana 'arktinen' tuo mieleeni jään, lumen ja kovan pakkasen. Yläasteikäisenä harrastin innokkaasti pilkkimistä ja kaikki viikonloput kuluivat isän kanssa pilkillä, yleensä kisoissa. Monet kerrat pakkaslukemat olivat lähes -30 C astetta, mutta siitä huolimatta pilkille lähdettiin ja muutaman kerran kouluviikko alkoi paleltuneilla sormenpäillä tai korvalehdillä.

Tänä talvena pilkille pääsyä piti etelässä odottaa tammikuulle. Valitettavasti ennusteet lupaavat huonoa tulevaisuutta pilkkijöille. Ilmastonmuutoksen seurauksena lämpötilat kohoavat maapallon pohjoisosissa jopa kaksi kertaa enemmän ja nopeammin kuin muualla. Pilkkimiehet voivat siirtyä laiturille tai vaihtaa kalastusmuotoa. Luonnonvaraiset, jäästä ja lumesta riippuvaiset lajit eivät voi tällaista siirtoa tehdä. Niiden täytyy sopeutua, kuten trendikäs hokema kuuluu.

Ilmastonmuutokseen sopeutuminen ei ole helppoa. Nykyinen ilmastonmuutos on jopa kymmenen kertaa nopeampaa kuin jääkauden jälkeinen lämpeneminen, joten luonnossa elävien lajien täytyisi kyetä muuttumaan varsin paljon.

Onneksi me ihmiset voimme auttaa lajien sopeutumista. Hyvä esimerkki on tänä talvena ensimmäistä kertaa toteutettu apukinosten kolaaminen saimaannorpille. Toivottavasti norppaemot hyväksyvät kolatut kinokset, rakentavat pesät ja synnyttävät kuutit niiden suojaan. Lumetomien talvien varalle WWF etsii myös keinopesän – eräänlaisen ”norppapöntön” – parasta tekotapaa.

Lämpenemisestä huolimatta Suomi on osa arktista luontoa. Mitä arktiselle luonnolle tapahtuu tulevaisuudessa? Lue lisää sivuilta 10-15.

Jari Luukkonen
suojausjohtaja



© JUUKKA LARIOLA / LOYLYMEDIA

TÄSSÄ NUMEROSSA

Planeetalta	2
Lyhyet	4
Kirjolohi ui vihreälle listalle	8
WWF:n Kuluttajan kalaopas päivitetään.	
Pakotie poikki pohjoiseen	10
Ilmastonmuutos ajaa arktiset lajit ahtaalle.	
Vailla vakinaista kinosta	16
Vapaaehtoiset kolosivat saimaannorpille pesäaineiksi.	
Eloa pihapiiriin	19
Neuvoja kotipihan pöntöttämiseen.	
Kummien summaaja	20
Kaisa Lappalainen tutki WWF:n kummeja.	
Painavaa asiaa	21
Varainhankinta mahdollistaa suojelutyön.	
Kolumni	22
Ydinsähkö sotkee rytmimme.	
Under Lupp	23
Nya nationalparker bra deletapp	

NÄIN VOIT LAHJOITAA

Liity kuukausi- tai vuositukijaksi eli kummiksi: wwf.fi/kummiksi
Tee kertalahjoitus: wwf.fi/lahjoita
Lahjoitustili: FI41 1572 3000 0111 89
BIC (Swift) NDEAFIHH

PANDAN POLKU
ON LEHTI WWF:N
TUKIJOILLE SUOMESSA
24. VUOSIKERTA

SEURAAVA
LEHTI ILMESTYY
KESÄKUUSSA 2014

JULKAISUJA
WWF
LINTULAHDENKATU 10
00500 HELSINKI
PUH. 09 774 0100
ETUNIMI.SUKUNIMI@WWF.FI
WWF.FI
PANDA.ORG
WWF = MAAILMAN
LUONNON SÄÄTIÖ (WWF)
SUOMEN RAHASTO

Y-TUNNUS 0215186-5

LAHJOITUSTILI
FI41 1572 3000 0111 89

KERÄYSLUVAT
2020/2013/1348/14.6.2013
KOKO MAA AHVENANMAATA
LUKUN OTTAMATTA
(1.7.2013-30.6.2015),
AHVENANMAA ALR
2013/5742/18.6.2013
(1.7.2013-30.6.2014),
WWF.FI/KERAYSLUPA

OSOITTEENMUUTOKSET
JA TUKIJA-ASIA
PUH. 040 192 3112
(ARKISIN KLO 9-16),
TUKIJA@WWF.FI

PAINO
LIBRIS OY
ISSN 1458-5308
PAINOPAPERI
CYCLUS PRINT 115 G
BLUE ANGEL JA FSC-
SERTIFIOITU 100 %
KIERRÄTYSKÄYTTÖ

TOIMITUS
PÄÄTOIMITTAJA JA
TOIMITUSSIIHTEERI:
ANNE BRAX

TOIMITTAJAT:
KALLE ERKKILÄ
JONAS FRITZE
MIRA HANNUSELA
PÄIVI LARIKKO
LEENA OIVA
KATJA RÖNKÖ
TAITTO:
ALEXANDRA ANTELL

KANNEN KUVA
JÄÄKARHU (*URSUS MARITIMUS*) ON SUURIN MAALLA
ELÄVÄ LIHANSYÖJÄ.

© STEVE MORELLO
/ WWF-CANON



441 014
Painotuote



© KALLE ERKKILÄ / WWF

TALKOOLEIRIT KUTSUVAT KESÄLLÄ

Talkooleireilla tehdään kädet savessa töitä suomalaisen luonnon hyväksi esimerkiksi kunnostamalla uhanalaisia perinneympäristöjä.

Ilmoittaudu mukaan 26.3. kello 9 alkaen soittamalla numeroon (09) 7740 1044 tai (09) 7740 1055. Sähköposti-ilmoittautumisia ei oteta vastaan.

Lisätietoja ja kirjautuminen leirirekisteriin: wwf.fi/talkooleirit

WWF järjestää ensi kesänä seitsemän talkooleiriä eri puolilla Suomea.

WWF SAI UUSIA AUTOJA

WWF Suomi on saanut käyttöönsä uusia autoja osana Toyotan kanssa tehtävää yhteistyötä.

Prius Plug-in Hybridillä voi ajaa noin 20 kilometriä pelkällä sähkömoottorilla ja se latautuu täyteen 1,5 tunnissa. – Plug-in Hybridi on seuraava askel kohti sähköistyvää liikennettä, joka on energiatehokkaampaa ja vähäpäästöisempää kuin nykyinen henkilöautoliikenne, sanoo WWF Suomen yritysyhteistyön johtaja **Anneli Alftan**. Käyttöön saatiin myös Toyota Proace, jota tarvitaan muun muassa talkooleirien kuljetuksissa. Helmikuussa pakettiautolla kärrättiin varusteita saimaannorpan apukinosten kolaajille.



© JOONAS FRITZE / WWF

KUKA ON ITÄMEREN YMPÄRISTÖYSTÄVÄLLISIN VILJELIJÄ?

WWF etsii jälleen Itämeren ympäristöystävällisintä maanviljelijää yhteistyössä Maa- ja metsätaloustuottajien keskusliitto MTK:n kanssa. Suomen kilpailun voittaja osallistuu Itämeren alueen laajuiseen kilpailuun, jonka pääpalkinto on 10 000 euroa.

Palkinnolla halutaan välittää tietoa parhaista käytännöistä Itämeri-ystävällisessä viljelyssä. Tavoitteena on myös antaa tunnustusta viljelijöille, joilla on käytössä innovatiivisia menetelmiä vesistöjä rehevöittävien ravinnevalumiin pienentämiseksi.

Lue lisää kilpailusta: wwf.fi/viljelijapalkinto



© AIRI KULMALA

Vii5i

MITÄ WWF SAA AIKAAN SINUN LAHJOITUKSESI AVULLA? TÄLLÄ PALSTALLA ESITELLÄÄN VIISI TUORETTA SAAVUTUSTA.

1 103

Salon Teijoon perustetaan kansallispuisto, jonne saadaan 1103 uutta suojeluhehtaaria. Teijossa on monimuotoisia soita ja Etelä-Suomen yhtenäisimpiä metsäalueita. WWF on ajanut kansallispuiston perustamista.

21481

WWF-lähtetiläät tavoittivat viime vuoden aikana 21 481 oppilasta. Lähtetiläät ovat kouluttamiemme kouluvierailijoita, jotka voi kutsua maksutta luokkaan.

200

Metsähallituksen ja Itä-Suomen yliopiston joukot sekä WWF:n vapaaehtoiset kolmasivat yhteensä 200 elintärkeää lumikinosta saimaannorpan pesinnän avuksi.

365

Tekemämme salametsästyksen vastainen työ tuottaa tulosta. Ei yhtään salametsästettyä tiikeriä, norsua eikä sarvikuonoa Nepalissa 365 päivään viime vuoden helmikuusta laskettuna!

164

WWF:n kansainväliseen Earth Hour City Challenge -kilpailuun osallistui 164 kaupunkia, joista valittiin loppukilpailuun 34. Lappeenranta on mukana kilpailussa, jonka tarkoituksena on löytää ilmastonmuutoksen hillinnän ja päästöjen vähentämisen edelläkävijät.

ÖLJYJÄTIN TOIMET VIRUNGAN KANSALLISPUISTOSSA TUTKITAAN

Soco Internationalin toiminnasta. Valitus koskee Socon öljynporaussuunnitelmia Kongon demokraattisessa tasavallassa sijaitsevassa, vuoristogorilloistaan tunnetussa Virungan kansallispuistossa. WWF:llä on todisteita siitä, että yhtiö olisi rikkonut ihmisoikeuksia ja vahingoittanut ympäristöä kansallispuistossa, joka on myös UNESCO:n maailmanperintöalueella.

Lue lisää: wwf.fi/tiedotteet

Taloudellisen yhteistyön ja kehityksen järjestö OECD on ottanut tutkittavakseen WWF:n tekemän valituksen brittiläisen öljy-yhtiö



UUSIEN NORPPA-ARPOJEN MYYNTI ON ALKANUT!

Tänä vuonna päävoitot ovat vähäpäästöinen hybridauto Toyota Yaris tai K-raudan mukhea lahjakortti vaikkapa kodin energiaremontin toteuttamiseksi (arvo 22 800 euroa).

Viime vuonna päävoitto meni Kellokoskelle. – Auto tuli todella tarpeeseen, kertoo iloinen Toyota Yaris -hybridauton voittaja ja Itämeri-kummi **Tatu Taakala**.

Arpajaisissa on yli 80 000 upeaa palkintoa ja joka viides arpa voittaa! WWF ja Tavara-arpa ry järjestävät Norppa-arpajaiset jo 18. kertaa. Palkintoja on jaettu reilut 300 000 kpl, viime vuonna 17 503 kpl. Palkintovalikoimaa on kehitetty suosimalla tuotteita, jotka on valmistettu ja pakattu luontoa säästävästi. Esimerkiksi tekstiilit ovat luomupuuvillaa ja muovituotteet kierrätysmateriaaleja. Aineettomien palkintojen ja lahjakorttien osuutta on lisätty.

Lunastamalla kotiin postitetut pika-arvat, autat uhanalaisia saimaan- ja itämerennorppia sekä Suomen luontoa. Kiitos kaikille luonnonystäville!

Myyntiaika 14.3.–13.9.2014. Jos et ole arpojen postituslistalla, voit ostaa paperiarpoja netistä tai pelata nettiarpoja osoitteessa:

onlinearpa.net/wwf





TÄLLÄ PALSTALLA ANNETAAN RUOKAVINKKEJÄ SINUN JA MAAPALLON PARHAAKSI. RESEPTISSÄ ON OTETTU HUOMIOON RUOKALAJIEN RAAKA-AINEIDEN TUOTTAMISEN JA KULJETTAMISEN ILMASTO- JA MUUT YMPÄRISTÖVAIKUTUKSET.

SAVUKALA-SALAATTI (neljälle)

8 perunaa
½ kg savusilakoita
2 omenaa
1 punasipuli
1 dl vihanneskrassia

KASTIKE:
½ dl oliiviöljyä
2 rkl valkoviinietikkaa
2 rkl piparjuuritahnaa
1 tl suolaa

Pese ja keitä perunat. Irrota kaloista nahka. Irrottele kalan liha varovasti selkärudosta ja putsaa muista ruodoista. Leikkaa sipuli ohuiksi renkaiksi. Pilko omenat ja vähän jäähtyneet perunat reiluiksi paloiksi. Asettele lautaselle kerroksittain omenaa, sipulia, perunaa ja kalaa. Sekoita kastikkeen ainekset keskenään ja kaada salaatin päälle. Silppua pinnalle runsaasti krassia.

Ohje: Kaskinen ja kumpp. Kausiruokaa herkuttelijoille ja ilmastonystäville. Teos, 2011.

Silakka on hyvä ja vastuullinen valinta ruokalautaselle, koska silakan kantojen tila ja kalastus ovat kestäväällä tasolla. Ruokaa valmistaessasi voit tehdä ilmastopalveluksen suosimalla keittolevyä, vedenkeittolevyä ja mikroa sekä hyödyntämällä jälkilämpöä. Esimerkiksi perunat kypsyvät nopeasti ja ilmastoystävällisesti mikrossa. Pistä perunoihin reikiä, kääri ne keittiöpaperin palaseen ja kypsennä mikrossa kuusi minuuttia täydellä teholla. Käännä perunat ja kypsennä toiset kuusi minuuttia.



AHMAA EI SAA METSÄSTÄÄ

Äärimmäisen uhanalaisen ahman metsästystä ei WWF:n mielestä saa sallia. Ahmoja elää Suomessa vain noin 200 kappaletta, näistä puolet poronhoitoalueella. – WWF vastustaa jyrkästi ahman metsästyksen avaamista poikkeusluvin, kunnes ahmakannan voidaan osoittaa olevan selkeästi kasvamassa ja levittäytymässä kohti suotuisan suojelun vähimmäistasoa, sanoo WWF Suomen ohjelmapäällikkö **Petteri Tolvanen**. Ehdotus ahman metsästämisestä sisältyy maa- ja metsätalousministeriön luonnokseen ahman hoitosuunnitelmaksi.

Lue lisää: wvf.fi/tiedotteet

RAKENNA EKOKAUPUNKI

Nokian uudessa Modern Mayor –mobiilipelissä pelaajat voivat sähköisiä polletteja ostamalla lahjoittaa rahaa WWF:n suojeluprojekteihin. Peliä voi pelata Nokia Lumia -älypuhelimilla, joissa on Windows Phone 8 -käyttöjärjestelmä. Lataa peli Lumiaasi ja ala rakentaa ekokaupunkia!



PÄIHITTÄÄKÖ LAPPEENRANTA TUKHOLMAN JA MEXICO CITYN?

Lappeenranta on päässyt ainoana suomalaiskaupunkina finaaliin WWF:n kansainvälisessä Earth Hour City Challenge -kilpailussa. Kaupungit kisaavat siitä, mikä niistä on ilmastoystävällisin. Asiantuntijaraadin valitseman voittajan lisäksi valitaan yleisön suosikki.

Voit äänestää Lappeenranta osoitteessa wlovecities.org/lappeenranta. Äänestetään Lappeenranta voittoon!



ILMIANNA SUOMENLAHDEN SUOJELIJA!

Vielä muutaman päivän ajan ehtii ilmoittaa WWF:lle hankkeen, jolla edistetään Suomenlahden suojelua. Parhaalle hankkeelle myönnetään mukkea Panda-palkinto, 30 000 euroa. Hakuaika päättyy 31. maaliskuuta. Palkinto on yksi niistä tavoista, joilla WWF osallistuu yhteiseen Suomenlahti 2014 –vuoteen.

Lue lisää: wvf.fi/pandapalkinto

MISSÄ SINÄ VIETÄT EARTH HOURIN?

Valot sammuvat ilmaston puolesta tunnin ajaksi kuudetta kertaa järjestettävässä WWF:n Earth Hour -tempauksessa 29.3 klo 20.30. Suomessa järjestetään erilaisia Earth Hour -tapahtumia kynttiläuinneista leffailtoihin. Esimerkiksi Helsingissä voit Earth Hour -iltana nähdä Chasing Ice -elokuvan WWF:n näytöksessä Bio Rexissä. Tule mukaan!

Tarkista oman paikkakuntasi Earth Hour -tapahtumat osoitteesta: wvf.fi/earthhour

PIMEÄN TUNNIN VALO



Kun sammutat sähkövalot Earth Hour -tunnin ajaksi 29.3. klo 20.30, valaise juhlahetkeäsi panda-kynttilällä. Panda-painatuksella varustettu Finnmarin kynttilä on kooltaan 7 x 9 cm ja väriltään valkoinen. Hinta 10,50 euroa.

wvf.fi/osta

VASTUULLISEMPAA KALAA RAVINTOLOISSA

Eikö olisi mahtavaa, jos ruokalistalla oleva kala olisi aina myös ekologisesti hyvä valinta? Lähes kolmannes suomalaisista ravintoloista on muuttanut kala- ja äyriäisvalikoimiaan vastuullisemmiksi kuluneen kahden vuoden aikana. Lähikalan ja sertifioitujen kalatuotteiden osuutta on lisätty. Myös WWF:n kalaoppaassa punaisella listalla olevien lajien käyttöä on vähennetty.

Tiedot ilmenevät WWF:n teettämästä kyselystä, jossa selvitettiin suomalaisten ravintoloiden kala- ja äyriäistarjonnan ympäristö vastuullisuutta.

Tutustu kyselyn tuloksiin: wvf.fi/kalakysely

ANU VOITTI UNELMAMATKANSAN!

Osallistuminen WWF:n kummimatkan arvontaan päättyi helmikuussa ja voittajaksi arvottiin ilmasto-kummi **Anu Jalonen** Porista. – Olen aina unelmoinut matkasta Himalajalle, iloitsi Anu saadessaan tiedon voitostaan. Hän pääsee syksyllä tutustumaan WWF Suomen kehitysyhteistyöhön Bhutaniin.

Kiitos kaikille osallistuneille!



KIRJOLOHI UI VIHREÄLLE LISTALLE

TEKSTI: MIRA HANNUKSELA

Kun syömme kalaa, valitsemme usein lautaselle lohta. Kotimainen kirjolohi on nyt WWF:n kalaoppaan vihreällä listalla.

Kaupan kalatiskit notkuvat erilaisista lohituotteista, ja lounasravintolan ruokalistalla lohta on lähes joka viikko. Suomalainen syö kuutisen kiloa kasvatettua lohikalaa vuodessa – siis lähes puolet vuotuisesta 15 kilon kalafileen kulutuksestaan.

WWF:llä on iloisia uutisia kalaruokien ystäville: suomalainen kirjolohi on nyt suosittelavien, kestävien kalavalintojen joukossa. Norjassa kasvatettu lohi pysyy sen sijaan edelleen harkiten ostettavien kalojen listalla. Jos kalatiskiltä löytyy vain

norjalaista lohta, kysy kauppiaaltsi, onko se ASC-merkittyä. Aquaculture Stewardship Council (ASC) on uusi WWF:n suosittelema sertifikaatti kasvatetulle kalalle, ja se on juuri myönnetty kahdelle norjalaiselle kasvattamolle. Myös luomulohelle WWF näyttää vihreää valoa.

Itämeren lohikannat ovat olleet ylikastettuja ja vähitellen elpymässä. Kestävään tasoon on kuitenkin vielä matkaa, minkä vuoksi WWF ei toistaiseksi suosittele villiä lohta. ■

SUOSI

- Suomalainen kasvatettu kirjolohi
- ASC-sertifioitu kala
- Luomulohi

OSTA HARKITEN

- Norjalainen kasvatettu lohi
- Itämeren istutettu, rasvaeväleikattu lohi

VÄLTÄ

- Itämeren villi lohi

LOHIKALOILLA ON KALAOPPAAN KAIKKI VÄRIT

WWF:n Kuluttajan kalaoppas on päivitetty. Tarkista uudet suositukset osoitteessa wwf.fi/kalaoppas.

Tilaa oma taskuoppas sähköpostitse info@wwf.fi tai soittamalla (09) 7740 100.

	KIRJOLOHI	VAI	NORJAN LOHI?
MITTAKAAVA JA KUORMITUS	Kirjoloihen kasvatusta ohjaa Suomessa hyvin tiukka ympäristölainsäädäntö. Kalankasvatus ei saa haitata vesistön hyvän tilan ylläpitämistä tai saavuttamista. Lohikalojen kasvatukseen liittyvät ekologiset riskit ovat Norjassa suuremmat kuin Suomessa.		Norjassa kasvatetaan miljoona tonnia lohta vuodessa. Suomen kirjoloihen tuotanto on vain noin prosentti tästä. Merialue on kuitenkin erilainen: herkkä Itämeri kestää rehevöittäviä ravinteita huomattavasti vähemmän kuin laaja Pohjois-Atlantti. Suomessa kalankasvatuksen kokonaiskuormitus on puoliintunut reilussa kymmenessä vuodessa.
REHU	Rehu ja sen alkuperä on tärkeä tekijä, kun arvioidaan kalankasvatuksen ekologisia vaikutuksia. Tässä Suomella ja Norjalla ei ole suurta eroa. Suomalaisten kalankasvattajien käyttämän rehun raaka-aineet ovat jäljitettävissä. Itämerellä pitäisi suosia enemmän ravinteiden kierrätystä, jolloin käyttäisimme rehuun enemmän paikallisia raaka-aineita, kuten silakkaa ja kilohailia. Nyt kirjoloihen kasvatukseen soveltuvaa kalaa syötetään lähinnä turkiseläimille.		
LOISET JA TAUDIT	Suomessa kalankasvatuslaitokset eivät levitä tauteja tai loisia luonnon kalakantoihin.		Norjassa kasvattamoilta leviää loisia luonnon kalakantoihin, myös muihin lajeihin kuin lohiin. Loisten takia kokonainen valtava verkkokassillinen kaloja voidaan joutua tuhoamaan.
KARKULAISET JA PERIMÄ	Kirjolohi on Suomessa vieraslaji. Jos kirjolohi karkaa verkkokassista luontoon, se ei lisäännä luonnonkalojen kanssa.		Norjassa kasvatettava Atlantin lohi kuuluu myös luontaiseen lajistoon. Kun lohi karkaa kasvatuslaitokselta, se voi uida villien kalojen joukossa jokeen lisääntymään ja vaikuttaa haitallisesti paikallisen lohen selviytymiskykyyn. Ruokakalaksi kasvatettavan lohen perinnölliset ominaisuudet ovat erilaiset kuin villin kalan, joka on sopeutunut selviytymään paikallisissa olosuhteissa. Geenien sekoittumisen seurauksena luonnon kalakanta voi esimerkiksi menettää vastustuskyvyn tietyille virukselle tai loiselle. Norjassa karkulaisia on ollut vuosittain satoja tuhansia – esimerkiksi myrskyjen seurauksena kaloja pääsee pois verkkokasseista.



© RAISIOAGRO

PAKOTIE POIKKI POHJOISEEN

TEKSTI: ANNE BRAX

Arktinen alue lämpenee ilmastonmuutoksen takia noin kaksi kertaa nopeammin kuin maapallo keskimäärin. Kylmään tottuneet kasvit ja eläimet voivat muilla alueilla yrittää sopeutua ilmastonmuutokseen vetäytymällä kohti pohjoista. Maapallon pohjoisimmassa kolkassa eläville eliölajeille pakomatka pohjoiseen ei ole ratkaisu. ►►





© PAUL NICKLE/NATIONAL GEOGRAPHIC STOCK / WWF-CANADA



© KLEIN & HUBERT / WWF

WWF:N ARKTINEN TYÖ

- Ilmastonmuutoksen hillintä
- Jääkarhuihin ja muihin lajeihin liittyvä tutkimus
- Jääkarhun, mursun, valaan ja karibun suojeleminen
- Suomessa myös naalin, ahman, kiljuhanhen ja itämerennorpan suojeleminen
- Suojelualue jäästä riippuvaisille lajeille (Last Ice Area)
- Öljyn ja kaasuntuotannolta rauhoitettut alueet (No-go zones)
- Ekosysteemilähtöinen alueidenkäytön suunnittelu
- Kestävän kalastuksen edistäminen
- Hyvän ja läpinäkyvän hallinnoinnin vahvistaminen
- Riskien hallintaan liittyvä työ

Lue lisää: wwf.panda.org/arctic



© STAFFAN WIDSTRAND / WWF

Noin 40 miljoonan neliökilometrin suuruisella arktisella alueella on suuri merkitys koko maapallon luonnon monimuotoisuudelle. Alueella elää esimerkiksi yli puolet maailman kahlaajalinnuista, neljä viidesosaa koko maailman hanhikannasta sekä miljoonia karibuja.

Kesäksi alueelle muuttaa noin 280 lintulajia aina Etelä-Afrikasta, Australiasta, Uudesta Seelannista ja Etelä-Amerikasta saakka. Lisäksi arktisella alueella elää monia merinisäkkäitä, kuten valaita ja hylkeitä.

Osaa alueen lajeista ei tavata missään muualla maailmassa. Arktista aluetta onkin kuvattu viimeiseksi laajaksi, turmeltumattomaksi ekosysteemiksi maailmassa.

Jäähvähäiset jäälle

Arktisia alueita koettelevan, ilmaston lämpenemisen aiheuttaman muutoksen vaikutus ja nopeus on jo nähtävillä. Esimerkiksi Alaskassa ja läntisessä Kanadassa talvilämpötilat ovat nousseet 3-4 celsiusastetta viimeisten 50 vuoden aikana.

Lämpenemisen johdosta arktisen alueen jääpeite hupenee. Selvitysten mukaan arktinen merijää on vähentynyt noin 14 prosentilla 1970-luvun jälkeen. On myös ennustettu, että 90 prosenttia arktisen alueen maanpintaa lähimpänä olevasta ikeroudasta sulaa tällä vuosisadalla.

Jääpeitteen sulaminen muun muassa vähentää meriveden suolaisuutta, nostaa veden pintaa ja kaventaa jään reuna-alueen elämää kuhisevaa, runsastuottoista kasvillisuusvyöhykettä. Ikeroudan sulaminen puolestaan muuttaa maaperän ominaisuuksia ja ekosysteemejä.

Pohjoinen havumetsävyöhyke leviää pohjoisemmaksi vallaten alaa arktiselta tundralta. Myös meren pinnan kohoaminen kutistaa muun muassa muuttolinnuille elintärkeää tundraa.

Jääkarhu on häviävä

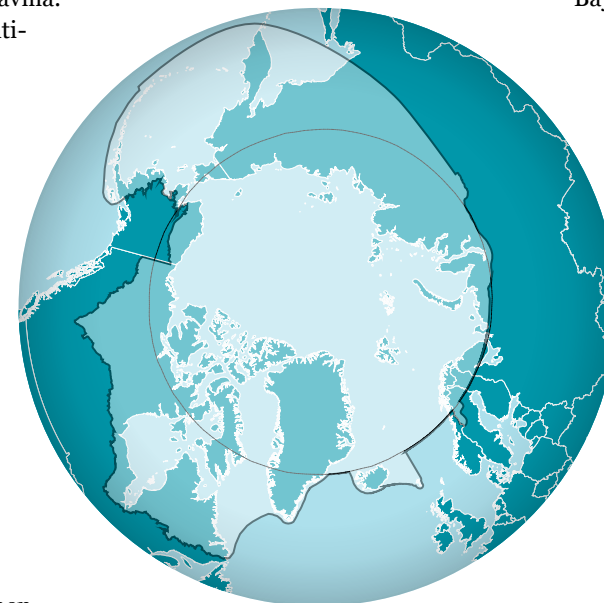
Yksimielistä ja aukotonta tietoa siitä, miten ilmastonmuutos vaikuttaa alueen eläin- ja kasvilajeihin ja ekosysteemeihin, ei toistaiseksi ole. Mekanismi on monimutkainen

ja toiset lajit kärsivät enemmän kuin toiset. Ahtaimmalla ovat jäästä ja lumesta riippuvaiset lajit.

Jääkarhu (*Ursus maritimus*) on yksi selkeistä häviävistä. Sen tärkein elinympäristö on merijää, jossa karhu saalistaa pääravintoaan hylkeitä. Kesällä arktisen jäälaudan eteläosien sulaessa osa jääkarhuista seuraa vetäytyvää jäänreunaa pohjoiseen pysyäkseen hylkeiden kannoilla. Toiset viettävät kesänsä maissa, sinnitellen talven ja kevään aikana kerättyjen rasvavarastojen varassa. Sulan aikana ne syövät merilintuja, pieniä jyräjyitä, kasveja, linnunmunia, marjoja, merilevää, jäkälää, meriheinää ja raatoja.

Ilmaston lämpenemisen seurauksena arktinen jää paitsi sulaa aikaisemmin myös muodostuu myöhemmin joka vuosi, ja jääkarhuille jää vähemmän aikaa ravinnon hankkimiseen. Esiintymisalueensa etelärajoilla, erityisesti Kanadan Hudson Bayssa, elävien jääkarhujen selviytyminen on vakavasti uhattuna jäisen elinympäristön kutistuessa.

Tutkijat ovat myös havainneet hukkuneiden jääkarhujen määrän lisääntyneen. Vaikka jääkarhut ovat hyviä uimareita, ovat etäisyydet ahtojäälautojen välillä joskus liian suuria lauttojen sulaessa ilmaston lämmetessä. Muutokset lumiolosuhteissa vaikuttavat myös jääkarhun pesimisoloihin.



Mursujen joukkopako

Myös valtava syöksyhampainen mursu (*Odobenus rosmarus*) on riippuvainen arktisesta merijäästä.

Yleensä mursut, erityisesti poikivat naaraat, viettävät kesän ja syksyn arktisella jääalueella syöden pohjajeliöitä, kuten simpukoita ja kotiloita.

Jääpeitteen oheneminen ja vetäytyminen syville merialueille on kuitenkin kasvattanut mursujen ruuanhankinnan sukelusmatkaa ja ajanut jopa tuhannet eläimet etsimään ruokaa muun muassa Alaskan rannikkoseudulta.

Rannikolle pakkautuneita mursuja uhkaavat monenlaiset ihmisten aiheuttamat häiriöt. Jos mursut asuttavat kapeita rannikkokaistoja laajojen jääalueiden sijaan, ne voivat pidemmän ajan kuluessa alkaa kärsiä ravintopulasta.



Maakaasun koepolttoa porausreiän yläpäässä Kanadan arktisilla alueilla, King Christianin saarella.

Paine luonnonvaroihin kasvaa

Arktisten alueiden luonnonvaroihin, kuten öljyyn ja kaasuun, on jäiden sulaessa tulevaisuudessa entistä helpompi päästä käsiksi. Myös laivaliikenne alueella lisääntyy uusien meriväylien auetessa. Öljyn- ja kaasunporauksen aloittaminen uusilla alueilla ja lisääntyneet kuljetukset toisivat lisää uhkia ennestään vaarassa olevalle arktiselle luonnolle ja sen lajeille.

– Ilmastonsuojelun näkökulmasta uusien öljy- ja kaasuvarantojen käyttöönotto on kielletty arktisilla alueilla. Kansainvälisen energiajärjestö IEA:n mukaan kaksi kolmasosaa tunnetuista fossiilisten varannoista pitäisi jättää maahan, jotta ilmastokriisiä voitaisiin tehokkaasti hillitä, sanoo WWF Suomen pääsihteeri **Liisa Rohweder**.

– Arktisella alueella on öljyn ja kaasun lisäksi muitakin liiketoimintamahdollisuuksia. Arktisilla alueilla tapahtuvan taloudellisen toiminnan on kuitenkin täytettävä parhaat sosiaaliset ja ympäristökriteerit. On suunniteltava huolellisesti, missä liiketoimintaa harjoitetaan, ja missä kuljetusreitit kulkevat. Jotkin alueet eivät kestä minkäänlaista taloudellista toimintaa. Tätä varten tarvitaan analyysi siitä, miten toiminta vaikuttaa luontoon ja ihmisten elämisen edellytyksiin.

– Tarvitaan myös kansainvälinen öljyntorjunnan riskianalyysi ja sen pohjalta laadittava öljyntorjuntasuunnitelma. Tässä myös WWF voi auttaa; meillä on laaja kokemus vapaaehtoisten rekrytoinnista ja koulutuksesta öljyntorjuntaan.

WWF on ainoana luonnonsuojelujärjestönä tarkkailijajäsenenä arktisten maiden yhteistyöelimessä Arktisessa neuvostossa. Suomi toimii neuvoston puheenjohtajana 2017 - 2019. – Edistämme neuvostossa kaikin voimin arktisen alueen kestävä kehityksen tavoitteita. Arktinen alue on toistaiseksi pilaantumaton ja luonnoltaan rikas, eikä meillä ole oikeutta tuhota sitä, Liisa Rohweder sanoo. ■

Lue ratkaisuista ja katso miten sinä voit auttaa Arktista: wwf.fi/earthhour

Allekirjoita pääministeri Kataiselle luovutettava vetoomus: wwf.fi/earthhour

60+
EARTH
HOUR

**SADAT MILJONAT
NÄYTTÄVÄT TAAS
TUKENSA ILMASTONSUOJELULLE**

TEKSTI: KATJA RÖNKKÖ

Lue ratkaisuista ja katso
miten sinä voit auttaa Arktista:
wwf.fi/earthhour

Allekirjoita pääministeri Katai-
selle luovutettava vetoomus:
wwf.fi/earthhour

Earth Hour on WWF:n kansainvälinen ilmastokampanja. Se on kasvanut vain muutaman vuoden aikana yhden kaupungin tapahtumasta maailman suurimmaksi ilmastotempaukseksi. Vuosittain Earth Hour yhdistää sadat miljoonat ihmiset ympäri maailmaa ilmaston ja ympäristön suojelemiseksi.

Earth Hour ei ole vain tunnin mittainen valojen- sammu- tustempaus, vaikka se huipentuukin pimeään tuntiin myös tänä vuonna lauantaina 29.3. klo 20.30–21.30. Earth Hourin avulla ihmiset voivat ilmaista huolensa ilmastonmuutoksesta ja vaatia päättäjiltä konkreettisia toimia ilmastonmuutoksen hillitsemiseksi. Täällä Suomessa voit esimerkiksi kertoa pääministeri Jyrki Kataiselle, että Suomi tarvitsee lisää puhdasta uusiutuvaa energiaa, sillä uusiutuvan energian lisääminen on yksi ilmastokriisin tärkeimmistä ratkaisuista.

Earth Hour keskittyy tänä vuonna arktisiin lajeihin, sillä suuri osa niistä ei voi elää ilman jäätä ja lunta. Ilmastonmuutos uhkaa niiden tulevaisuutta, mutta ratkaisu kriisiin välttämiseksi on jo olemassa.



VAILLA VAKINAISTA KINOSTA

TEKSTI JA KUVAT: JOONAS FRITZE

Viimainen tuuli tekee pikkupakkasesta purevan, mutta Lietveden jäällä tarpovan joukon mieliala on reilusti plussan puolella – ollaanhan liikkeellä hyvällä asialla.

WWF:n kokoama kymmenhenkinen ryhmä on saapunut Etelä-Saimaalle auttamaan äärimmäisen uhanalaista saimaannorppaa pesimään onnistuneesti. Suomen ainoa kotoperäinen nisäkäs kaivaa pesänsä helmikuun aikana muhkeisiin rantakinoksiin, mutta talvi on ollut huolestuttavan vähäluminen.

Niinpä norpille on päätetty kolata apukinoksia vapaaehtoisvoimin.

– On tietysti vaikea sanoa, olisiko luonto ehtinyt hoitaa homman viime hetkillä, mutta emme halunneet ottaa sitä riskiä. Jos kunnollisia pesäkinoksia ei synny, norpat joutuvat synnyttämään jäälle. Silloin jopa puolet kuuteista voi kuolla, sanoo joukon keulilla harppova WWF Suomen ohjelmapäällikkö **Petteri Tolvanen**.

Kuutteja odotetaan syntyvän tänä vuonna yli 60. Niiden turvaksi Saimaan rannoille kasataan parisensataa kinosta.

Itä-Suomen yliopiston monivuotisen tutkimuksen mukaan norpat hyväksyvät ihmisenkin tekemät kinokset pesäpaikoiksi.

– Jopa runsaslumisina talvina noin puolet apukinokista on ollut norppien asuttamia, Tolvanen kertoo.

Norpat ovat pesäpaikkauskollisia

Parin kilometrin patikoinnin jälkeen ryhmä saapuu pienen luodon rannalle. Juuri tähän norppa on pesinyt aiempina vuosina.

– Norpat ovat melko pesäpaikkauskollisia. Nämä valitsemamme paikat eivät ole satunnaisia, Tolvanen sanoo.

Ennen urakan aloittamista talvisen näyttämön ottaa haltuunsa Metsähallituksen suojelubiologi **Jouni Koskela**, jonka johdolla suunnitelma käydään vielä kerran läpi.

Aluksi täytyy mitata, että jään alla apukinoksen kohdalla on vähintään metri vettä. Norppa nimittäin sukeltaa kinoksen alle ja raaputtaa eturäpyläänsä kynsillä itselleen noin 50-70 senttiä korkean pesäkolon.

Vapaaehtoisten on määrä kolata vähintään metrin korkuinen, kolme metriä leveä ja kahdeksan metriä pitkä tiiviiksi tampattu kinos.

Metsähallituksen organisoima operaatio on osa viime vuonna käynnistynyttä Saimaannorppa-LIFE -hanketta. Kinostalkoissa on mukana kaikkiaan noin sata norpan kohtalosta huolestunutta ihmistä, osa heistä WWF:n kutsumina.

– Ei muuta kuin kolat käyntiin, Koskela kajauttaa. ►►



NORPAN YSTÄVÄ

Kuka olet?

– Olen Venni Alanko, viime kesänä ympäristösuunnittelijaksi valmistunut työtön työnhakija. Löysin WWF:n vapaaehtoisuudet vuonna 2012. Sen jälkeen olen osallistunut kymmenelle talkooleirille ja öljyntorjuntakoulutuksiin sekä vapaaehtoisena että WWF:n työharjoittelijana.

Minkä takia olet mukana kinostalkoissa?

– Apukinosten tekeminen on konkreettista luonnonsuojelutyötä. Tällä tavalla voi oikeasti auttaa. Sosiaalinen kanssakäyminen muiden vapaaehtoisten kanssa tulee heti kakkosena.

Mitä norppa merkitsee sinulle?

– Norppa on Suomen luonnon ja luonnonsuojelun ikoni. Vasta nähtyäni sen kerran itse elävänä tavaltaan ymmärsin, että se on oikeasti olemassa. Sen jälkeen olen kiinnostunut asiasta vielä enemmän. Nimesin koiranikin Kuutiksi.

Minkälainen kohtaaminen norpan kanssa oli?

– Viime kesänä WWF:n Linnasaaren talkooleirillä oli tyyni kesäilta. Näin laiturilta, että sadan metrin päässä ui jokin. Ensin ajattelin sen olevan pintaan noussut kuikka, mutta se olikin jotain muuta. Norppa ui pitkän aikaa pinnalla. Sitten se sukelsi ja sen pyrstö näkyi. Sama toistui useita kertoja illan aikana. Se oli todella hieno kokemus.

Mikä olisi paras palkinto kinostalkoista?

– Paras palkinto tästä työstä olisi, että norpat tekisivät pesiä kolaamiimme apukinoksiin ja niihin syntyisi keväällä monta kuuttia.



Ja kolathan käyvät. Kevyttä lunta on helppo työnnellä, mutta hiki virtaa pian siitä huolimatta.

– Luonnonsuojelu on rankkaa hommaa, työnjohtajana toimiva Koskela huudahtaa.

Olipa homma kuinka rankkaa hyvänsä, kinosta kasataan suurella sydämellä. Vajaan tunnin ahkeroinnin jälkeä ryhmän sopiikin ihastella työnsä tulosta.

– Eihän norpalla ole koskaan näin hyviä kinoksia luonnostaan, Koskela kehuu.

– Ne tottuvat liian hyvään. Pian norpat eivät enää kelpuuta luonnon muovaamia kinoksia, Petteri Tolvanen vitsailee.

Nestorin ja norpan jäljillä

Ensimmäinen apukinos oli vasta harjoittelua. Töitä riittää vielä, sillä kolan varressa huhkitaan niin kauan kuin valoa riittää.

Petteri Tolvanen jakaa WWF:n vapaaehtoiset kahteen ryhmään. Molemmat ryhmät tutkivat hetken karttaa ja suuntaavat sitten seuraaville tunnetuille pesäpaikoille.

Harmaa taivas maalaa kauniin maiseman karuiin sävyin. Lumipeite jäällä on ohut ja koskematon, jyrkkinä kohoavat kalliot antavat rantaviivalle ryhtiä. Kaukaisuudessa liihottaa yksinäinen korppi.

– Tällaisesta maisemasta tulee mieleen, että täällä on eletty kivikaudellakin. On ollut kovempaa porukkaa sil-

loin, Tolvanen toteaa.

Vuosia sitten näillä rannoilla saattoi kuulla harmonikan soittoa. Instrumenttia käski Nestori Reponen, jonka kerrotaan innoittaneen Juha Vainiota säveltämään laulun vanhasta poikamiehestä ja yksinäisestä norpasta.

– Kunhan ei kävisi samalla lailla kuin muillekin saariston vanhoillepojille viiksekkäille. Että jäisivät ilman akkaa, Nestori Reponen, vanhan ja naimattoman kyläseppän, tiedetään tokaisseen norpan kohtalosta.

Nestorin huoli tallentui myös laulun sanoihin.

”Suuri Saimaa, mut sata on hylkeitä vaan / Kohta jäljellä ei ehkä ainuttakaan.”

Saimaannorpan tilanne ei ole aivan yhtä synkkä kuin laulun ilmestymisen aikoihin. WWF:n vuonna 1979 aloittaman aktiivisen suojelun ansiosta norppakanta on säilynyt ja kasvanut. Nykyään norppia arvioidaan olevan noin 310. Verkkokalastus ja lumettomat talvet muodostavat kuitenkin ison uhkan näille uhanalaisille hylkeille.

– Pidemmällä tähtäimellä näyttää valitettavasti siltä, että vähälumiset talvet lisääntyvät. Tulee myös talvia, jolloin Saimaa ei edes jäädy. Seuraava vaihe onkin sitten kehittää norpalle keinopesiä. Ennen kaikkea työ ilmastomuutoksen hillitsemiseksi on todella tärkeätä, Tolvanen sanoo.

Apukinosten toivotaan kuitenkin auttavan villakarvaisia kuutteja selviytymään pahimman yli. ■



LINNUNPÖNTÖLLÄ ELOA PIHAPIIRIIN

TEKSTI: KALLE ERKKILÄ

Pihapiirin linnunpöntöt antavat mahdollisuuden seurata lintujen elämää lähietäisyydeltä. Ensimmäiset pöntöt kannattaa laittaa paikoilleen jo helmi- maaliskuussa.

Mitkä linnut viihtyvät pihapiirin pöntöissä? Talitiainen, sinitiaainen, pikkuvarpunen ja kirjosiippo hakeutuvat mielellään pihapiirin pöntöihin. Kottarainen viihtyy pöntöissä, jotka ovat pellon reunalla tai meren rannalla.

Minne pönttö kannattaa sijoittaa pihapiirissä? Pöntön voi kiinnittää rakennuksen seinään tai puuhun. Jos pihapiirissä ei ole puita, pöntön voi laittaa myös seinään nokkaan. Kannattaa ottaa huomioon, että tiaiset tarvitsevat usein 25-30 metrin reviiirin, joten niiden pönttöjä ei kannata laittaa vierekkäin. Yhdyskuntalinnut, kuten pikkuvarpuset, viihtyvät sen sijaan hyvin vierekkäin.

Mistä materiaalista linnunpöntön seinät kannattaa tehdä? Höyläämätön lauta on kestävä ja hengittävä, joten se sopii hyvin seinien rakennusmateriaaliksi. Myös sorvatusta luonnonpuusta voi rakentaa pöntön, mutta se ei ole yhtä pitkäikäinen. Lentoaukko kannattaa porata sisään-päin yläviistoon, jotta pönttöön ei valu vettä. Aukon reunat pitää hioa tasaisiksi, jotta lintu ei loukkaa itseään.

Millainen katto toimii parhaiten? Katon pitää olla vesitiivis, joten se kannattaa tehdä yhdestä palasta. Vesivanerista rakennettu tasakatto on tiivis ja kestävä. Katosta kannattaa tehdä muutamana sentin leveämpi kuin pöntöstä, jotta vesi ei valu pöntön seinille. Katto on hyvä ruuvata kiinni pöntön kulmiin, jolloin sen saa avattua ja puhdistettua. Lopuksi katon voi kiinnittää rautalangalla pöntön seiniin, jotta tuuli ei vie sitä mukanaan.

Minkä kokoinen pönttö sopii useimmille pihapiirin linnuille? Tiaiset ja kirjosiippo viihtyvät pöntöissä, jotka ovat 25-30 cm korkeita, ja joissa sisätilan halkaisija on noin 12 cm. Lentoaukon halkaisija on hyvä olla noin 3 cm. Aukko kannattaa porata viisi senttiä katon alapuolelle.

Mitä pöntön pohjan rakentamisessa tulee ottaa huomioon? Pohja kannattaa upottaa sisäin, koska silloin seinää pitkin valuva vesi ei imeydy pohjalaudan sisään. Kulmiin kannattaa porata reiät, joista kosteus pääsee ulos. Pohjasta ei kannata tehdä avattavaa, koska silloin pesä ja poikaset voivat pudota pöntöstä. Alhaalta käsin aukeava pönttö ei myös kestä niin pitkään käytössä.

Milloin pönttö kannattaa puhdistaa? Pönttö on hyvä puhdistaa maaliskuussa. Käteen kannattaa laittaa suojakäsineet. Muista, että pikkuvarpusen pesäpönttöä ei saa puhdistaa! ■

Vastaukset perustuvat **Urpo Koposen** haastatteluun ja **Juha Laaksosen** kirjaan ”Pihan linnut & pöntöt”, joka valittiin WWF:n Vuoden luontokirjaksi 2013.



KUMMIEN SUMMAAJA

TEKSTI JA KUVA: KALLE ERKKILÄ

Kaisa Lappalainen tutki WWF:n kummeja ja ilautui heidän positiivisesta asenteestaan.

Turun kauppakorkeakoulussa markkinointia opiskelevalla **Kaisa Lappalaisella** on kokemusta WWF:n toiminnasta jo vuosien takaa. Lappalaisen mukaan kummitutkimuksen tekeminen WWF:lle oli hänelle luonnollinen jatkumo.

– Kymmenvuotiaana olin ensimmäistä kertaa pandamyyjänä. Kiersin ovelta ovelle ja kauppasin ihmisille WWF:n tuotteita. Olen käynyt myös öljyntorjuntajoukkojen johtajakoulutuksessa ja öljyyntyneiden lintujen pesuharjoituksissa. Koska olen ollut mukana toiminnassa, halusin tehdä myös graduni WWF:lle, Lappalainen kertoo.

Myös monella kummilla on pitkä historia WWF:n kanssa. Tutkimuksesta selviää, että lähes joka viides kummi on tehnyt lahjoituksia 5-10 vuoden ajan. Viisitoista prosenttia kummeista on lahjoittanut jo yli kymmenen vuoden ajan.

Kummit haluavat olla mukana tekemässä hyvää, he kokevat saavansa kummiudesta hyvää mieltä ja uutta tietoa ympäristöasioista. Yli 90 prosenttia vastaajista oli sitä mieltä, että sanat ”myönteinen”, ”asialleen omistautunut”, ”hyödyllinen”, ”kansainvälinen” ja ”asiantunteva” kuvaavat parhaiten WWF:n nykyistä toimintaa. Vähiten kuvaavia sanoja olivat ”aggressiivinen”, ”fanaattinen” ja

”vanhanaikainen”. Moni toivoi, että toiminta olisi tulevaisuudessa entistä innostavampaa.

– Lahjoittajien positiivinen asenne tuli mukavana yllätyksenä tehdessäni tutkimusta. Ihmisillä on selvästi sellainen näkemys, että luontoa voidaan pelastaa ja ympäristöasioihin voi vaikuttaa. Mikään summa tai apu ei ole liian pieni. Jos tarpeeksi moni lähtee mukaan, niin siitä saadaan hyvä kokonaisuus. Ihmisten pitää vain luottaa siihen, että he voivat vaikuttaa, Lappalainen sanoo.

Kummit kokevat, että he voivat vaikuttaa kotimaiseen luonnonsuojeluun, Itämeren suojeluun ja ympäristötietoisuuden kasvattamiseen. He haluavat säilyttää lahjoituksellaan eläinlajien ja luonnon monimuotoisuuden. Lahjoittajille Itämeri, Suomen metsät ja ympäristökasvatukset ovat tärkeimpiä WWF:n työn osa-alueita.

Lappalainen nostaa Itämeren myös itselleen tärkeimmäksi suojelukohteeksi.

– Turkulaisena ja saaristossa kasvaneena Itämeri on minulle tärkeä. Mökkeilen saaristossa edelleen, ja olen huomannut esimerkiksi rehevöitymisen ja kalakantojen vähenemisen, hän kertoo.

Kiitos kaikille kummeille, jotka annoitte viime vuonna aikaanne ja vastasitte Kaisa Lappalaisen tutkimukseen. Vastauksia tuli yhteensä 653 kappaletta ja vastausprosentti oli 32,7. Saimme kerättyä hyödyllistä tietoa, jonka avulla kehitämme toimintaamme. Aiomme jatkossa kertoa enemmän esimerkiksi kummikohteiden kuulumisista.

YHDESTÄ EUROSTA KOLME



© OLLI HAKAMIES

WWF:n tukijoita askarruttaa usein kaksi asiaa: ”Onko tukeni varmasti tarpeen?” ja ”Meneekö tukeni varmasti perille?”.

Vastaus ensimmäiseen kysymykseen on ilmeinen. Elämme yli maapallon kestokyvyn, ilmastonmuutos on jo enemmänkin ilmastokriisi, biodiversiteetti heikkenee maapallon monimuotoisimmilla alueilla ja lukuisat lajit ovat uhanalaisia. Kaikki tämä kertoo, että tukea suojelutyöhön tarvitaan enemmän kuin koskaan.

”Meneekö tukeni varmasti perille?” on tukijalta ymmärrettävä huoli, joka vaatii ja myös innostaa meitä viestimään yhä enemmän ja paremmin työstämme, sen haasteista ja saavutuksista niin suurelle yleisölle kuin omille tukijoillemmekin. Työmme on pitkäjänteistä ja monet suojelutulokset, kuten merikotkan pelastaminen sukupuutolta, ovat vaatineet vuosikymmenien suunnitelmallisen ja periksi antamattoman työskentelyn.

Tukijoidemme joukossa on monenlaisia, eri-ikäisiä, erilaisen taustan ja tukijahistorian omaavia ihmisiä, joiden toivomme seuraavan työtämme monissa eri kanavissa ja medioissa, ja kokevan omakohtaista iloa yhteisistä suojelusaavutuksistamme. Ilman tukijoitamme niitä ei olisi syntynyt. Ja ilman markkinointiviestintää tukijamme eivät olisi tienneet, miten he voivat auttaa ja osallistua tärkeäksi pitämäänsä luonnonsuojeluun.

WWF Suomella on kunnianhimoiset kasvutavoitteet; luonnon tila vaatii sitä. Varainhankinnasta puhutaan kui-

tenkin usein ”turhana kuluna”, joka vähentää varsinaiseen suojeluun käytettävää rahaa. Jotkut pitävät markkinointia jotenkin likaisena. Jotkut ihmiset haluaisivat tukensa menevän vain suojeluun, ”sataprosenttisesti perille”- ei mihinkään turhiin markkinointi- ja hallinnointikuluihin.

Toimintamme vaikuttavuus ei kasva ilman investointeja seuraavan euron keräämistä tukeviin toimiin. Voin ylpeänä kertoa, että WWF:ssä yksi varainhankintaan suunnitelmallisesti ja pitkäjänteisesti käytetty euro tuottaa kolme euroa suojelulle. Varainhankinnan kautta kulkeva euro kolminkertaistaa siis vaikutuksensa suojelutyösämme! Työssämme olennaisinta on vaikuttavuus. Ja kaikkia eri osaamista omaavia asiantuntijoitamme – niin taloudessa, hallinnossa, varainhankinnassa, viestinnässä kuin suojelussa – tarvitaan, jotta saamme yhdessä aikaan enemmän. Voimmekin varmasti luvata tukijoillemme, että 100 % heiltä saamastamme tuesta hyödyttää luontoa ja ympäristöä.

Varainhankinnasta puhutaan usein turhana kuluna.

Kansainvälisen Living Himalayas -hankkeemme johtaja **Sami Tornikoski** ilmaisi asian minulle kauniisti: – Me suojeluasiantuntijat olemme aivot, kädet ja jalat kentällä ja te varainhankinnassa olette se sydän, joka pumpppaa verta koko kehoon.

Keho ei jaksa toimia, jos sydän ei ole kunnossa. Suurella sydämellä ja intohimolla tehdään niin varainhankinta- kuin suojelutehtäviäkin. Meillä kaikilla on tärkeä roolimme tässä orkesterissa, jotta sinfonia luonnon hyväksi soi vahvasti. Kuten pääsihteerimme usein sanoo: me olemme kaikki luonnonsuojelijoita. Ja minä lisään siihen vielä: yhdessä tukijoidemme kanssa.

Tarja Hakala
johtaja
yksityisvarainhankinta

RYTMIHÄIRIÖITÄ

Maapallon elämä on vuosimiljardien aikana sopeutunut 24 tunnin pituiseen vuorokausirytmiiin. Myös omasta elimistöstämmä on löytynyt suuri joukko vuorokauden mittaisia jaksoja. Nämä niin sanotut sirkadiset rytmit vaikuttavat sekä tulehdusreaktioiden voimakkuuteen että lukuisiin muihin asioihin.

Sirkadisten rytmien sotkeminen on ilmeisesti vaarallisempaa kuin kukaan olisi osannut kuvitella. Kolmivuorotyö moninkertaistaa kuolemaan johtavien onnettomuuksien riskin. Asiaan kannattaisi kiinnittää paljon nykyistä vakavampaa huomiota. Viisi miljoonaa ihmistä vuodessa kuolee erilaisissa onnettomuuksissa, joista liikenneonnettomuuksien osuus on noin neljännes.

Uusimpien tutkimusten mukaan kolmivuorotyö kasvattaa sydänkohtausten ja aivohalvauksen riskiä noin puolella ja naisten riskiä sairastua rintasyöpään peräti 60 prosentilla. Lisäksi naisten mahdollisuus selviytyä hengissä rintasyövästä on normaalia huonompi, jos he tekevät yötyötä. Näiden havaintojen takia tutkijaryhmät eri puolilla maailmaa ovat alkaneet selvittää, lisäksi kolmivuorotyö myös muiden syöpien riskiä. Tällä hetkellä on jo jonkin verran näyttöä myös eturauhas- ja suolistosyöpien lisääntymisestä ja lista saattaa vielä kasvaa sitä mukaa kun tutkimus etenee.

Luonnollisen vuorokausirytmien sotkeminen näyttää siis sekä altistavan meidät onnettomuuksille että heikentävän kykyämme puolustautua syöpiä ja muita sairauksia vastaan. Tavallaan hätkähdyttävintä on se, että yllämainitut



© PERTTI NISONEN

tutkimustulokset ovat lähes varmasti vähätelleet ongelmaa. Myös vertailuryhmään eli yksi- ja kaksivuorotyön tekijöihin kuuluu näet paljon ihmisiä, joiden sirkadiset rytmit ovat sekaisin perheenjäsenen kolmivuorotyön, koliikkivauvan, melu- ja valosaasteen, unettomuuden tai jonkun muun tekijän takia.

Ennen sähkövaloja ihmiset elivät auringon nousun ja laskun tahdissa. Vesi- ja fossiilisähkö tekivät sirkadista rytmeistä irtautumisen mahdolliseksi ja ydinvoimat synnyttivät vähän myöhemmin kovan paineen lisätä öisin tehtävän työn määrää. Ydinvoimalan tehoa ei ole mahdollista nostaa ja laskea joustavasti, ydinreaktori toimii parhaiten silloin kun se tuottaa sähköä jatkuvasti suurin piirtein samalla teholla. Ydinvoimaloiden yösaikalle ei aluksi ollut riittävästi kysyntää koska melkein kaikki nukkuivat. Yhteiskuntiamme on kuitenkin vuosikymmenien ajan sopeutettu ydinvoimalalouteen lisäämällä yötyötä, sähkölämmitystä ja öisen valaistuksen määrää.

Aurinkosähköön nousu luo jatkossa paineita sopeuttaa yhteiskuntia päinvastaiseen suuntaan. Kun aurinkosähköstä ja -lämmöstä tulee halvimmat energian muodot, kaikkien kannattaa keskittää mahdollisimman suuri osa energiaa kuluttavista aktiviteeteista päiviin ja vähentää öistä energiankulutusta. Kansanterveyden näkökulmasta tämä on älykkäämpää kuin yhteiskunnan sopeuttaminen suurisuuntaiseen yösaikoon pakkokulutukseen. Sairaaloitten, poliisin ja palokunnan täytyy päivystää, mutta muilta osin aurinkosähkö voi parhaassa tapauksessa antaa meille sirkadiset rytmit ja yön takaisin.

NYA NATIONALPARKER BRA DELETAPP

TEXT: LAURA RAHKA

– Att öka ytan är helt nödvändigt ur naturskyddsperspektiv, särskilt i Södra Finland, anser skogsexpert **Panu Kuntu** på WWF.

I Tykö, nära Salo i södra Finland, kombineras ett gammalt friluftsområde med över 1000 hektar ekonomiskog. Sammanlagt blir parken över 3000 hektar, i samma storleksklass som Noux.

– Tykö nationalpark blir unikt med närheten till havet och strandområden. Terrängen varierar från bergiga skogar och torra moar till träsk och frodiga lundar.

Nationalparken i Södra-Konnevesi omfattar sjön med samma namn och gamla skyddsområden som tillsammans bildar en helhet på över 1500 hektar. Området präglas av typiska savolaxiska miljöer med branta klippor, stup och berg men också slätare områden. Fiskgjusestammen i området är den största i mellersta Finland.

– I Konnevesi är sjöhelheten och miljöerna viktiga, men här finns också utrotningshotade arter, såsom koltickan. Tickorna avslöjar hur naturligt skogens tillstånd är.

Lokalföretagare tror på naturturism

Krista Gustafsson är turismföretagare i Mathildedal, den gamla bruksbyn som omsluts av den kommande nationalparken i Tykö. Naturmiljön är oerhört viktig för turismen, anser hon.

– Nationalparken ger området en status som det inte tidigare haft. Det är ju nationalparkerna såsom Noux och Koli som folk känner till.

När nationalparkerna i Tykö och södra Konnevesi nästa år godkänns av riksdagen växer den sammanlagda markytan nationalpark med över 4500 hektar.

– Närheten till huvudstadsregionen och Åbo gör Tykö till ett bra alternativ för dagsutflykter, men jag ser också det som en möjlighet att locka övernattande gäster.

Både kommun och lokalföretagare har varit positiva till nationalparken, men helt ense var man inte. Kritiska röster höjdes mot att jakten begränsas och mot att plantering av regnbågsforell inte tillåts.

– Forststyrelsen arrangerade diskussionstillfällen här i våra bruksutrymmen, och diskussionerna var livliga. Men vi fick också bra svar.

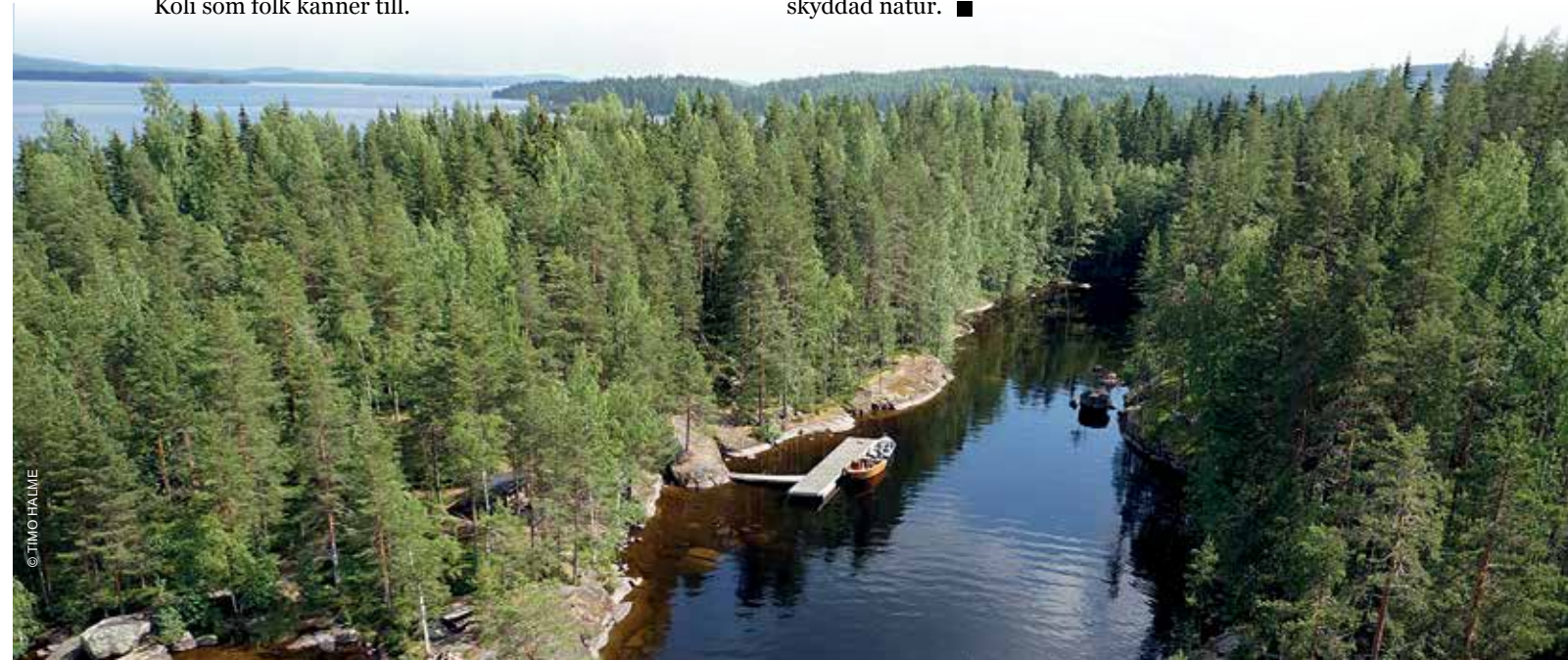
Frivillighet stöder skyddsåtgärder

Vid Södra-Konnevesi har man varit positivare till den nya nationalparken. Entusiasmen berättar om en bredare acceptans för naturskyddsåtgärder och frivillighet kompletterar övergripande naturskyddsmål. I framtiden blir det flera nationalparker, tror Kuntu:

– Det var naturligt att de här två nu godkändes, men Lapska armen och Olvassuo blir säkert också nationalparker i sinom tid.

WWF arbetar även aktivt för en utvidgning av skärgårdsnationalparkerna och för att man ska skapa ett pärlband av nationalparker längs med kusten. I en rapport som publiceras under våren ges konkreta förslag.

– Vi kommer att föreslå en ny nationalpark i Porkkala, och att Skärgårdshavets och Ekenäs nationalparker utvidgas. Att utvidga gamla parker är ett bra sätt att öka arealen skyddad natur. ■



© JIMM HALLME



100%
KIERRÄTYS-
PAPERI



TEE TESTAMENTTI- LAHJOITUS LUONNOLLE ...JA ELÄMÄ JATKUU

Anna perintösi kasvaa elämää. WWF:n luonnonsuojelutyölle osoitetulla testamenttilahjoituksella voit ilmaista tahtosi suojella ympäristöä vielä oman elämäsi jälkeenkin.

Testamentin tekijä voi halutessaan ohjata lahjoituksensa joko WWF:n työlle yleisesti tai valitsemaansa kohteeseen, esimerkiksi ”ensisijaisesti Itämeren suojeluun”.

Yleishyödyllisenä yhteisönä WWF:n ei tarvitse maksaa testamenttilahjoituksista veroa, joten varat käytetään kokonaisuudessaan luonnon hyväksi.

Tarvitsetko apua?

Muistathan, ettei ole olemassa liian pieniä testamenttilahjoituksia. Jokainen lahjoitus on arvokas. Kun haluat olla varma, että testamenttisi on pätevä, autamme mielellämme lakimiespalvelujen saamisessa testamentin laadintaan.

Testamenttia ei ole koskaan liian aikaista tehdä eikä se aiheuta mitään kuluja elämäsi aikana. Mikäli haluat keskustella suojelukohteistamme tai kysyä neuvoa, ota yhteys WWF:n pääsihteeri Liisa Rohwederiin, puh. 040 840 7461.

Lisätietoa: wwf.fi/testamentti, tukija@wwf.fi