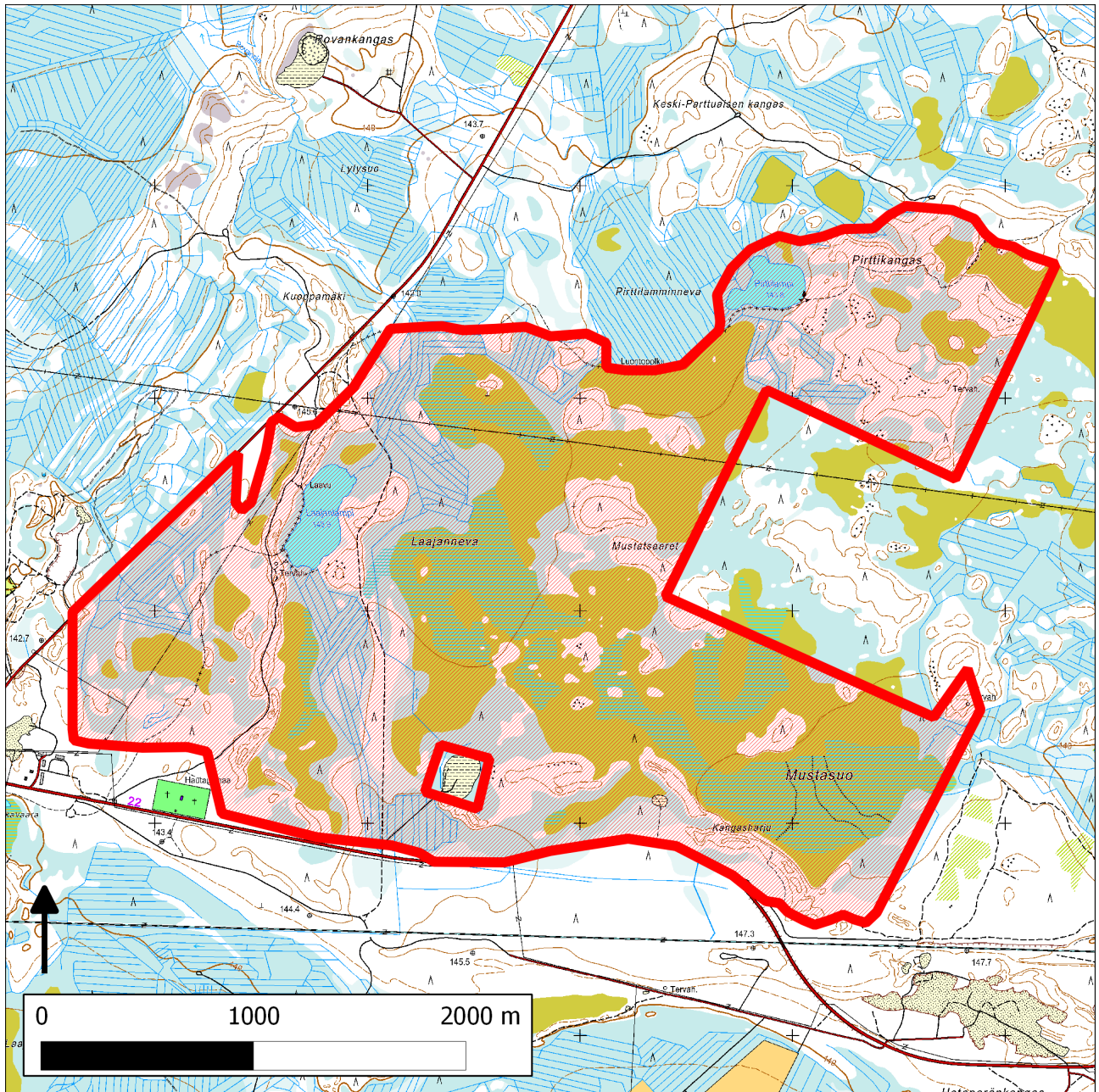


### 335. Laajanneva-Mustasuo (Vaala)



335. Laajanneva-Mustasuo (Vaala)

Kansallisomaisuus turvaan (2012)  
WWF, LL, SLL, GP & BL

## Sijainti

Kohde sijaitsee välittömästi Vaalan kuntakeskustan koillispuolella (lyhimmillään etäisyys alle 2 km). Eteläosastaan alue rajautuu kapean harjumetsäkaistaleen erottamana suoraan Oulu-Kajaani tiehen.

## Pinta-ala

Karttarajauksen pinta-ala 830 hehtaaria.

## Yleiskuvaus

Kohde sisältää kaksi lähekkäistä aapasuoallasta (Laajanneva, Mustasuo), jotka liittyvät toisiinsa metsäsaarekkeiden ja soiden pienipiirteisen mosaiikin kautta. Laajannevan eteläosassa on myös pieni viettokeidas. Lisäksi alueeseen liittyy lounaispuolelta Laajanlampi eteläpuolisine suoaltaineen sekä pienen harjukankaan siitä erottama, pääosin ojittamattomien nevojen ja rämeiden sekä niiden metsäsaarekkeiden ja reunametsien muodostama metsäinen alue lammen länsi- ja lounaispuolella. Koillisessa aluetta täydentää Pirttilampi sekä siihen liittyvä Pirttikankaan suometsämosaiikki.

Suovaltaisuudestaan huolimatta kohde sisältää merkittävän määrän kangasmetsiä. Vallitsevia ovat kuivat ja kuivahkot kankaat, joista monien reunat ovat selvästi soistuneita. Tuoreita kankaita havaittiin ainoastaan Laajanlammen itärannan metsästä sekä Mustasuon keskiosan noin 4 ha laajuisesta metsäsaarekkeesta.

Noin kaksi kolmasosaa aluerajauksen metsistä sisältää yksilöitävissä olevia METSO-arvoja (METSO I, II ja III luokat). Selkeimpiä arvometsiä ovat vanha- ja runsaslahopuustoiset tuoreet kankaat (Laajanlammen itäranta, Mustasuon keskiosan metsäsaareke, Pirttilammen rantametsät). Lisäksi alueella on jonkin verran puustorakenteeltaan luonnontilaisen kaltaisia ja/tai reunoiltaan vahvasti soistuneita varttuneita ja sitä vanhempia kuivahkoja ja ja kuivia kankaita (METSO II). Tällaisia ovat mm. pääosa Mustasuon ja Laajannevan välisistä suometsäsaarekkeista, Mustasuon pohjoislaidan saareke, Kangasharjun länsipuoliset hakkuilta säästyneet vanhat metsät, osa Laajanlammen lounaispuolisista harventamatta jääneistä varttuneista ja vanhemmista metsistä).

Mustatsaarien varttuneissa kangasmetsissä on puolestaan merkittäviä määriä koivua ja Pirttikankaan alueella pääosin harventamattomia nuoria mäntykoivumetsiä, joissa on paikoin myös runsaasti nuorta haapaa joukossa. Pirttikankaan alueella on myös jonkin verran varttuneita tuoreita kankaita, joilla on myös jonkin verran lahoppua. Mustatsaarien ja Pirttikankaan metsät voidaan lukea monipuolisen puustonsa takia pääosin METSO III luokan metsiksi.

Edellä mainittujen lisäksi aluerajaukseen sisältyy joukko hoidettuja ja puustorakenteeltaan yksipuolisempia metsiä, joista osalla on kuitenkin merkittävää maisema- ja virkistysarvoa. Tällaisia ovat mm. Laajanlammen länsipuolinen varttunut männikköä kasvava harjuselänne sekä etelä- ja lounaisreunan ajallaan harvennetut harjumänniköt.

Alueen suot ovat säilyttäneet luonnontilansa huomattavan hyvin. Erityisen merkittävä piirre on vesitaloudeltaan säilyneiden reunavyöhykkeiden korkea määrä. Vallitsevia suotyyppisiä ovat avosualueilla karut rimpinevat sekä niihin liittyvät välipintaiset oligotrofiset lyhytkorsi- ja kalvakkanevat sekä vähäisemmässä määrin suursaranevat. Rämetyypeistä yleisimpiä ovat oligotrofiset lyhytkorsi- ja tupasvillarämeet, lisäksi alueelta tapaa ainakin oligotrofisia sara- ja rimpinevarämeitä, kangas-, isovarpu-, korpi- ja rahkarämeitä sekä Laajannevan eteläosassa myös keidasrämettä. Kangaskorpea havaittiin pienialaisesti vain Mustasuon keskiosan metsäsaarekkeesta ja mesotrofista sarakorpea Mustasuon keskiosan suosaarekkeen pohjoislaidalta. Pirttilammen etelärannalla on myös terveleppää ja järeää haapaa kasvavaa hieman kuivahtanutta rehevää korpea.

Kasvistoltaan erikoisia ja alueelle selvästikin tyypillisiä ovat valkopiirtoheinän poikkeuksellisen voimakkaasti dominoimat karut ruopparimpinevat ja rimpinevarämeet Laajanlammen etelä- ja länsipuolella.

Aluerajaukseen on sisällytetty ojitettuja soita lähinnä silloin, kun niiden ennallistaminen on vaikuttanut perustellulta. Ojikkoalueisiin sisältyy niin ojikko- ja muuttumatason rämeitä kuin turvekankaiksi muuttuneita soita. Elokuun 2012 maastokäynnin yhteydessä alueelta ei havaittu kunnostusojitettuja soita.

Alueen pienvesistä Pirttilampi on rakentamaton, Laajanlammen lähialueelle on rakennettu laavu (ei näy häiritsevästi rantamaisemassa) ja lisäksi Mustasuon koillisosassa virtaa pieni luonnontilainen puro. Mustasuon keskiosassa sijaitsevan noin 4 ha metsäsaarekkeen eteläosan korven poikki virtaa pieni luonnontilainen noro.

### **METSO-arvot ja muut erityiset luonnonarvot**

Kohteella on säilynyt huomattavia määriä METSO II ja METSO III luokkien kuivahkoja ja kuivia kankaita, alueen vähäiset tuoreet kankaat ovat runsaslahopuustoisina edustavuusluokkaa I pois lukien Pirttikankaiden luokan III tuoreet kankaat.

Näiden lisäksi alueella on merkittäviä määriä vanha- ja lahopuustoisia rämeitä (METSO I) sekä vesitaloudeltaan luonnontilaisia luokan II tavanomaisempia rämeitä. Hieman löytyy myös luokan I korpia.

Kohteella on lisäksi seudullista-valtakunnallista merkitystä vaarantuneiden keskiboreaalisen vyöhykkeen rimpisten aapasoiden sekä erittäin uhanalaisten välipintaisten aapasoiden suojelulle. Suotyypeistä alueelta on havaintoja 13 vaarantuneesta tai silmälläpidettävästä suotyypistä. Lisäksi alueen kahdella suolammella ja kahdella pienellä norolla on merkitystä pienvesien suojelulle.

### **Lajistoarvot**

Kohteelta pesimäaikaan välillä 1998-2012 havaittuun lintulajistoon kuuluvat mm. ampuhaukka (RT, D1), kalasääski (NT, D1, pesintä 1998, varoitteluva aikuinen myös 3.8.2012), keltävästäräkki (VU), kuovi (EVA), kurki (D1), laulujoutsen (D1, EVA), liro (RT, D1, EVA), metso (RT, D1, EVA), palokärki (D1), pikkukuovi (EVA), teeri (NT, D1, EVA), töyhtöhyppä ja valkoviklo (EVA).

Vaateliaista putkilokasveista Laajanlammen länsipuoliselta suolta (71646:4957) sekä lammesta hieman eteläkaakkoon (716406:49618) on havaittu (Varkki 1989, Varkki 1990) esiintymät ruskopiirtoheinää (RT). Mustasuon itäosan mesotrofiselta suolta on havaittu (Turunen 1998) esiintymä (716320:349886) tulvakonnanliekoa (NT). Lajista on havainto (Alfred Varkki 1989) myös Laajanlammen lounaisrannalta (716422:349579).

Vaateliaista kääväkkäistä alueelta on havaintoja luonnonsuojelullisesti arvokkaita havumetsiä indikoivista kermakara-, kuusen-, männyn- ja punahäivekäävästä, ruostekäävästä (RT, 7163388:3498148) ja sirppikäävästä (NT, 71631:34968),

Vaateliaista jäkälistä Pirttikankaan alueelta on havaintoja (Kirsi Eskelinen 2012) palosuomujäkälästä (NT, 7165874:3498984, 7165808:3499217, 7165258:3499086) sekä ryväsjäkälästä (NT, 7165808:3499217).

### **Metsähallituksen alue-ekologinen verkosto**

Vaalan alue-ekologisessa suunnitelmassa pääosa Laajannevan ojitattomista soista sekä suon keskiosan pienehköt vanhan metsän saarekkeet on merkitty luontokohteiksi. Mustasuon pohjoisosan avosuot (ei metsäsaarekkeita) sekä Kangasharjun itäosan suohon tunkeva metsäinen niemi ovat niin ikään

luontokohteita. Lisäksi Mustatsaaret, osa maakaatopaikan itäpuolen metsistä sekä Mustatsaarista muutamia satoja metrejä pohjoisluoteeseen sijaitseva metsäsaareke on huomioitu monimuotoisuuden lisäämisalueina.

### **Yhteenveto suojeluarvoista**

Laajanneva-Mustasuo on laajahko ja hyvin luonnontilaisuutensa säilyttänyt kahdesta aapasuoaltaasta sekä pienestä viettokeitaasta koostuva suosysteemi. Alueella on erityistä merkitystä karumpien aapasoiden sekä karujen neva- ja rämetyyppien suojelun kannalta. Kohteen arvoa nostavat huomattavan luonnontilaiset ja ehyet reunavyöhykkeet sekä eri puolilla aluetta säilyneet puustoltaan luonnontilaisen kaltaiset tai muuten monipuoliset kangasmetsät. Kaikkinensa noin kahdella kolmasosalla alueen kangasmetsistä on jonkinlaista yksilöitävissä olevaa METSO-arvoa.

Kohteen sijainti Vaalan kuntakeskustan kupeessa sekä alueella oleva luontopolku lisäävät olennaisesti sen virkistysmerkitystä. Kohde on Vaalan kuntakeskustan lähin hyvin säilynyt, päiväretkeilyyn sopiva laaja luontoalue.

### **Muuta**

Suon itä- ja pohjoisreunaa pitkin kulkeva polku (osin luontopolkuna) on merkitty kartalle ja helpottaa olennaisesti tutustumista suosysteemin eri osiin. Laajanlammella on laavu. Suokokonaisuus on etenkin keskiosaltaan maisemallisesti erittäin kaunis ja erämainen johtuen varttunutta ja vanhaa puustoa kasvavista suometsäsaarekkeista. Maisemallista lisäarvoa tuovat paikoin rämeillä kasvavat kelot sekä Mustasuon ja Laajannevan koillisosan vetisimmät rimpineva-alueet.

Alueella on sijaintinsa ja helpon saavutettavuuden takia ilmeistä ja erityistä virkistysarvoa Vaalan kuntakeskustan asukkaille. Alue sopii erinomaisesti myös Vaalan koulujen luonto-opetukseen saavutettavuutensa ja monipuolisuutensa (suoekosysteemien toiminta, aapasuoluonto, luonnontilaisen kaltaisten ja hoidettujen metsien rakenne-erot ym.) vuoksi.

### **Tietolähteet**

Päätietolähteenä on toiminut koosteen tekijän (Keijo Savola) alueelle 2.-3.8. 2012 yhdessä Kirsi Eskelisen ja Lauri Kajanderin kanssa tekemä, pääosin alueen metsäarvojen selvittämiseen keskittynyt retkeily. Alueen soiden osalta on hyödynnetty myös Olli Turusen (1998), Keijo Savolan (2003) ja Mari Wikholmin (2004) maastokäyntien tuloksia. Suon linnustosta 2000-luvun alussa on ollut käytössä Jouni Ruuskaselta saatuja tietoja. Lisäksi koosteessa on hyödynnetty Metsähallituksen Kainuun luonnonvarasuunnitelmaa 2002-2011, tuoreinta käytössä ollutta ilmakuvaa (2010) sekä Vaalan uhanalaiset kasvit-selvitystä (Varkki 1990).

