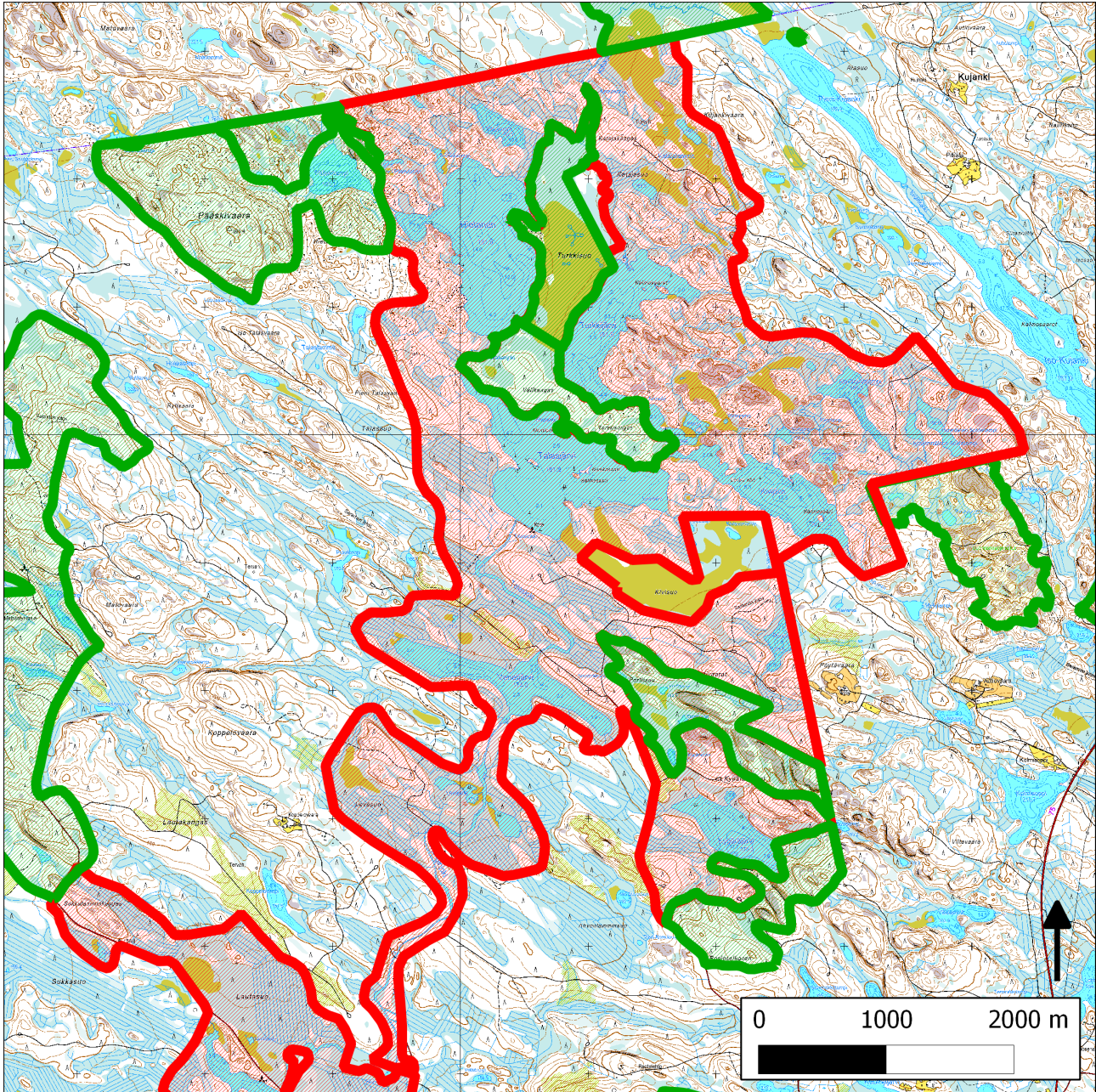


251. Hietanen-Kujanginjoki (Nurmes)



251. Hietanen-Kujanginjoki (Nurmes); lounaassa 256. Metsojärvi-Lautasuo (Nurmes)

Kansallisomaisuus turvaan (2012)
WWF, LL, SLL, GP & BL

Sijainti

Kohde sijaitsee Nurmeksen pohjoisrajalla, hieman luoteeseen Mujejärven Natura 2000 -alueen luoteispäästä. Kohde rajautuu pohjoisessa Kuhmon rajaan ja samalla Teeri-Lososuon Natura 2000 -alueeseen sekä Metsähallituksen omalla päätöksellään suojelemaan Matovaaran alueeseen.

Pinta-ala

Karttarajauksen pinta-ala 1709 hehtaaria.

Yleiskuvaus

Laaja ja monipuolinen luontokokonaisuus sisältää karuja erämaajärviä (Hietanen, Talasjärvi, Turkkijärvi Kivijärvi), monipuolisia, osin vanhapuustoisia rantametsiä, edustavaa suoluontoa (Turkkisuo, Kivisuo, Katajasuo-Katajasalmensuo, Leväjärven ympäristö) sekä jonkin verran eri-ikäisiä talousmetsiä. Lisäksi alueen kaakkoisnurkassa on Soidinlampien ja Kivilammen välissä poikkeuksellisen laaja ja monipuolinen majavan tulvittama alue. Aluetta täydentää eteläosassa Venetjärven, Leväjärven ja Kujanginjoen muodostama arvokas vesistökokonaisuus siihen liittyvine metsine ja soineen.

Aluerajaukseen sisältyvät Natura 2000 -ohjelmassa mukana olevat Pääskivaaran, Välikankaan, Kypärävaaran ja Roninselkosen suojelukohteet sekä Metsähallituksen METSO 10 000-hankkeen osana suojelemat Pääskivaaran itäpää (36 ha) ja Turkkisuo (70 ha).

Kohteen suojelemattomat metsät ovat lähinnä kuivahkoja, kuivia ja tuoreita kankaita, joita monin paikoin leimaa kivikkoisuus ja kallioisuus. Hyvin yleistä on myös soistuneisuus, joka näkyy myös runsaspuustoisten kangas-, isovarpu- ja korpirämeiden runsaana esiintymisenä kankaiden reunoilla.

Kohteen pohjoisosan järvien rannoilla on säilynyt huomattavia määriä vanhapuustoisia (yleensä 130-170 v) luonnontilaisen kaltaisia metsiä. Vanhoja metsiä löytyy myös keskiosan suojelukohteiden välistä sekä jonkin verran myös Kivijärven koillispuolelta. Eteläosassa erityisen arvokkaita vanhapuustoisia tuoreita kankaita löytyy Leväsuon alueelta sekä paikoin myös Kujanginjoen rannoilta.

Alueen vanhemmissa kuusivaltaisissa metsissä on yleensä runsaasti kuusilahopuuta, mäntyvaltaisimpien metsien lahoppumäärät vaihtelevat niukasta melko runsaaseen ja niissä lahoppuusto on lähinnä mänty- ja koivulahopuuta sekä ohuempaa kuusta.

Aluerajaukseen sisältyy myös kohtuullinen määrä varttuneita ja nuoria kasvatusmetsiä, taimikoita sekä avo- ja siemenpuuhakkuualoja. Osa nuoremista metsistä on puustoltaan yksipuolisia ja hoidettuja, mutta joukossa on merkittävästi myös sekapuustoisia ja puustorakenteeltaan ylipäänsä kehityskelpoisempia kuvioita.

Alueen soista pääosa on säilynyt ojittamattomina. Alueen laajimmat suot (Kivisuo, Katajasuo-Katajalampiensuo) ovat pääosin aapasoita, mutta Kivisuon pohjoisosassa on myös kehittyvää viettokeidasta. Turkkisuo on järvien väliin kehittynyt suo, jossa on sekä aapa- että keidassuon piirteitä. Suotyypeiltään suot ovat yleensä melko karuja nevoja ja rämeitä, joskin keskirehevyyttä ilmenee monin paikoin eri puolilla aluetta. Järvien rannoilla ja alueen keskiosassa on merkittäviä määriä puustoisia kangas-,

isovarpu- ja korpirämeitä, pienialaisesti löytyy myös karumpia korpia. Levjäjärven sekä Kujanginjoen itäpuolisen järveksi pullistuneen putaan ympärillä on myös luhtanevoja.

Aluekokonaisuuden erikoisuuksiin kuuluu Kivijärven koillispuolelle muodostunut majavien toiminnan synnyttämä laaja tulva- ja luhta-alue, joka kattaa osa-alueen kymmenkunta lampea, lampia yhdistävät purot sekä merkittävän osan myös alueen suo-ojikoista. Myös Katajajoen varressa on majavavaikutusta.

Viiden isomman järven lisäksi rajauksen sisällä on lähes 30 pääosin luonnontilaista pientä lampea/pikkujärveä, joista alle kolmasosa on nykyisillä suojelukohteilla. Lisäksi aluetta monipuolistavat luonnontilaisen kaltaiset Talasjoki ja Kujanginjoki sekä osuus Katajajoen vartta. Lisäksi rajauksella on muutamia luonnontilaisen kaltaisia noroja.

METSO-arvot ja muut erityiset luonnonarvot

Alueen vanhat metsät ovat pääosin METSO-kohteina edustavuusluokkaa I, osa kallioisuuden takia niukkalahopuustoisemmista kuivahkoista ja kuivista kankaista on luokkaa II. Lisäksi alueella on jonkin verran luokan III luontaisesti kehittyneitä sekä puulajisuhteiltaan ja rakenteeltaan hoitometsistä edukseen poikkeavia nuoria ja varttuneita metsiä sekä luokkiin II ja III kuuluvia majavan tulvittamia metsiä sekä soistuneita metsiä.

Lisäksi alueella on huomattavia määriä vanha- ja lahopuustoisia rämeitä (METSO-luokka I) sekä muita tavanomaisempia rämeitä (luokka II). Osassa ojitetuista soista vesitalous näyttäisi olevan itsestään palautumassa tai vähintäänkin ne vaikuttavat helposti ennallistettavilta (luokka III). Lisäksi alueella on hieman korpia (luokka I) sekä pääosin edellä mainittuihin METSO-elinympäristöihin kuuluvia pienvesistöjen monipuolisia ranta-alueita (luokkia I, II ja III).

Uhanalaisten luontotyyppien näkökulmasta kohteella on huomattavaa merkitystä luonnontilaisen kaltaisten kuivien (VU), kuivahkojen (VU) ja tuoreiden kankaiden (NT) suojelulle. Lisäksi kohteella on merkitystä välipintaisten aapasoiden (EN), viettokeitaiden (VU) sekä parinkymmenen silmälläpidettävän tai vaarantuneen neva-, räme-, korpi- tai luhtasuoluontotyypin suojelulle.

Lisäksi alueella on maakunnallista merkitystä pienten humusjärvien (NT), suolampien (NT), metsälampien (VU), pienten havumetsävyöhykkeen jokien (VU) sekä havumetsävyöhykkeen turvemaiden purojen (VU) suojelulle.

Lajistoarvot

Kohteen lajistosta on kertynyt tietoja lähinnä luontoharrastajien (1995-2010) tekemien maastokäyntien yhteydessä. Alueella on huomattavaa suojelumerkitystä useiden lajiryhmien kannalta.

Järvillä pesii useita kuikkapareja (D1) ja ainakin Talasjärvellä pesii selkälökki (VU, EVA). Järviltä on havaintoja myös joutsenista (D1), taveista (EVA) ja rantasipistä (NT).

Kohteen metsistä on pesimäaikaisia tai pesintään viittaavia havaintoja mm. haarahaukasta (CR, D1), hiirihaukasta (VU), kanahaukasta, kuukkelista (RT, EVA), leppälinnusta, mehiläishaukasta (VU, D1), metsosta

(RT, D1, EVA), palokärjestä (D1), piekanasta, pohjantikasta (D1, EVA), puukiipijästä, pyystä (D1), töyhtötiaisesta ja varpuspöllöstä.

Kohteen soilta ja niiden reunametsistä pesimäaikaan havaittuihin lajeihin kuuluvat mm. kalalokki, kapustarinta (D1), keltavästäräkki (VU), kurki (D1), laulujoutsen, liro (D1, EVA), metsähanhi (RT, EVA), niittykirvinen (NT), pikkukuovi (EVA), riekko (RT), taivaanvuohi, teeri (NT, D1, EVA), tuulihaukka ja valkoviklo (D1).

Alueen nisäkäslajistoon kuuluvat metsäpeura (NT, D2, EVA) ja karhu (VU). Ainakin Pääskivaaran suojelukohteella on myös liito-oravia (VU, D2, EVA), järvien ja jokien rantametsistä lajin esiintymistä ei liene selvitetty. Kohteen merkittäviin lajistoarvoihin kuuluu myös majava, jonka laajalti tulvittamat lammet, puronvarret ja suo-ojot Soidinlampien ympäristössä ovat luoneet mm. metsähanhelle sopivia elinympäristöjä.

Alueen pohjoisosan soilta on vanha havainto kaitakämmekästä (VU) ja Katajalampien suolta löytyi kesällä 2010 suopunakämmekkää (VU). Alueelta on havaittu myös muutamia esiintymiä raidankeuhkojäkäliä (NT).

Vaateliaista kääväkkäistä Natura 2000 -alueiden ulkopuolelta on runsaasti (> 10) havaintoja riuku-, ja ruostekäävistä sekä rusokantokäävistä (NT) sekä yksittäisiä (1-5) havaintoja mm. aarni-, haavanarina-, kermakara-, ketun-, kuusen-, mustasukka-, pihka-, pikireuna-, punahäive- ja riukukäävästä, oravuotikasta, pursukäävästä (NT), riekonkäävästä (NT), rustikasta (NT), sirppikäävästä (NT) sekä välkkyludekäävästä (VU).

Alueen huomiointi Metsähallituksen aes-verkostossa

Huomattava osa (yli kaksi kolmasosaa) Natura 2000 -kohteisiin kuulumattomista metsistä ja soista on huomioitu Metsähallituksen alue-ekologisessa verkostossa arvokkaina luontokohteina, METSO-kuvioina tai ekologisina yhteyksinä. Kypäräjärven koillisrannalle sekä Kypärävaaran Natura 2000 -kohteen luoteisreunalle on lisäksi määriteltä Nurmeksen alue-ekologisessa suunnitelmassa monimuotoisuuden lisäämisaluetta ja Turkkijärven itäkoillisreunaan riista-aluetta.

Luonnonsuojelullisesti arvokkaita, METSO-kriteerit täyttäneitä vanhoja metsiä on jätetty ekologisiksi yhteyksiksi ainakin Kivijärven ja Kujanginjoen rannoilla sekä ilman käyttörajoitteita Kivilammen luoteispuolella, Tiinanlammen itäpuolella sekä Ylimmäisen ja Keskimmäisen Soidinlammin välissä (osa näistä lienee sittemmin hakattu).

Yhteenveto suojeluarvoista

Hietanen-Kujanginjoen alue on luontokohteena valtakunnallisesti arvokas. Kohteella on huomattavaa merkitystä vanhojen metsien, aapasoiden, puustoisien soiden sekä pienvesistöjen suojelulle. Alueelta on havaintoja myös yli 20 uhanalaisesta tai silmälläpidettävästä lajista. Suojelu tukisi merkittävästi myös rajaukseen sisältyvien Natura 2000-kohteiden luontotyypin ja lajien suojelutavoitteita.

Kohteen arvoa nostaa äärimmäisen optimaalinen sijainti Kainuun laajojen suojelukokonaisuuksien (Hiidenportti, Teerisuon-Losonsuon Natura 2000 -alue), Kypärävaaran ja Roninselkosen suojelukohteiden sekä Raatolamminkankaiden vanhojen metsien suojelun alueen (Tornator Oy:n yksityinen suojelun alue, 100

ha) välissä. Kohteen suojeleminen edistäisi esimerkillisellä tavalla Mujejärven Natura-alueen (2333 ha) kytkeytymistä lääninrajan molemmilla puolilla sijaitsevaan suojelukokonaisuuteen.

Muuta

Pohjois-Karjalan luonnonsuojelupiiri on 31.7.2012 esittänyt alueen keski- ja pohjoisosaa osaksi kaksiosaista Ylä-Karjalan kansallispuistoa. Tästä esityksestä puuttuu Venetjärvi-Kujanginjoen osa-alue.

Kivisuota (77 ha) ja Turkkisuota (70 ha) on esitetty Pohjois-Karjalan 2.vaihemaakuntakaavassa suojelualueiksi. Luonnosvaiheessa olevassa Pohjois-Karjalan 3. vaihemaakuntakaavassa myös Metsähallituksen 10 000 ha -projektiin sisältyneet Pääskivaaran laajennus (noin 36 ha) on esitetty suojelualueeksi.

Kohde sisältyy lähes kokonaisuudessaan Pohjois-Karjalan 1. vaihemaakuntakaavassa esitettyyn matkailun ja virkistyksen vetovoima-alueeseen (mv-4, Peurajärvi-Saramo-Mujejärvi). Lisäksi Mujejärveltä kulkee läntisen osa-alueen poikki maakunnallinen ulkoilureitti ja Talasjoki-Kujanginjoelle on osoitettu maakunnallinen melontareitti. Alueen suojeleminen tukisi erinomaisesti kaavan tavoitteita.

Nurmeksen kunnan (oikeusvaikutuksettomassa) yleiskaavassa järvikokonaisuus lähimetsineen ja -soineen on merkitty kaavassa SL-1-alueeksi (valtakunnallisesti merkittävä luontokohde). Alueen suovaltaiset alueet (611 ha laajuisella rajauksella) on todettu suojelunarvoiseksi Pohjois-Karjalan suostrategiassa, lisäksi alueen vesistökokonaisuus kuuluu pienvesiselvityksen mukaan Pohjois-Nurmeksen arvokkaimpiin pienvesikokonaisuuksiin.

Metsähallituksen tulisi hankkia Kivisuo Vapo Oy:lta takaisin valtiolle.

Alueelta on olemassa Jyri Mikkolan ja Birthe Weijolan valokuva-aineistoa (Luonto-Liiton metsäryhmän arkisto).

Tietolähteet

Pää tietolähteinä ovat toimineet koosteen tekijän (Keijo Savola) maastaselvitykset ja retkeilyt alueella 1995, 2004, 2006 ja 2010. Lisäksi täydentäviä laji- ja luontotietoja on saatu Veli-Matti Sorvarin vuoden 2000 maastokäynnin muistiosta, Jyri Mikkolan maastokäynniltä (2005), Nurmeksen alue-ekologisesta suunnitelmasta (2001) sekä Pohjois-Karjalan suostrategiasta (2003).