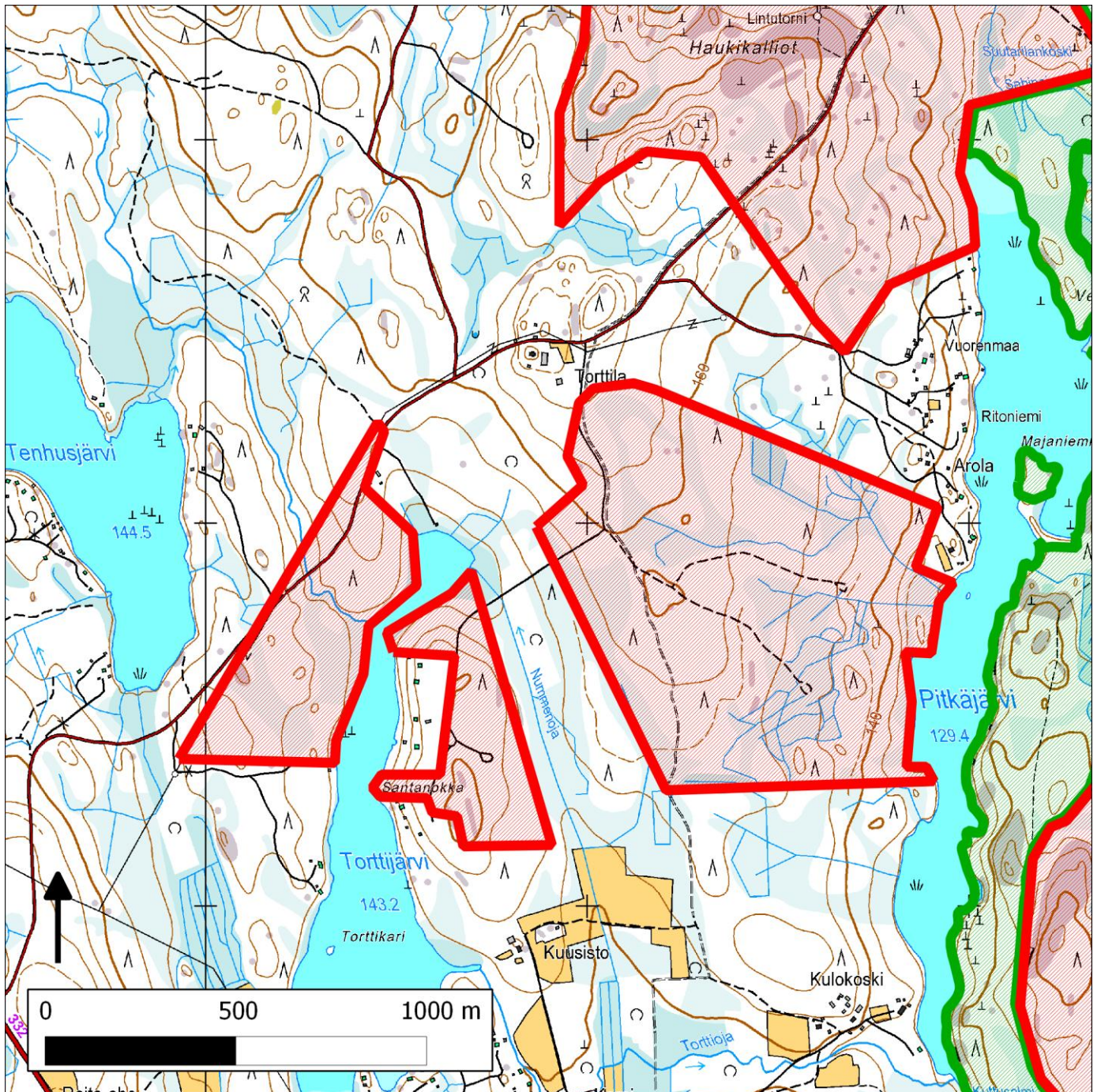


074. Torttijärvi–Pitkäjärvi (Ylöjärvi)



74. Torttijärvi–Pitkäjärvi (Ylöjärvi); idässä ja koillisessa 72. Kalliojärvi–Haukijärvi (Ylöjärvi)

Sijainti

Torttijärven–Pitkäjärven alue sijaitsee Pirkanmaalla, Ylöjärven Kurussa, noin 10 kilometriä Kurun keskustasta luoteeseen.

Pinta-ala

Suojeluesityksen karttarajauksen pinta-ala on 118 hehtaaria.

Yleiskuvaus

Alue koostuu kolmesta eri osa-alueesta: Torttijärven länsiranta (noin 22 ha), Torttijärven itäranta (noin 14 ha) ja Pitkäjärven länsiranta (noin 80 ha), joiden yhteispinta-ala on noin 117 hehtaaria. Kaikkien kolmen osa-alueen metsät ovat pääosin varttuneita, osin melko vanhojakin. Torttijärven ja Pitkäjärven länsirantojen osa-alueilla on jonkin verran myös nuorempia metsiä. Lähes koko kolmiosainen alue on kuitenkin säästynyt voimakkailta metsänkäsittelytoimilta viime vuosikymmenet. Pitkäjärven länsirannan osa-alue kuuluu Metsähallituksen Riuttaskorven virkistysmetsään.

Torttijärven länsipuolisella osa-alueella on laajalti varttuneita, suurelta osin soistuneita, enimmäkseen tuoreen kankaan metsiä. Myös varsinaisia korpia (mm. kangas-, mustikka- ja metsäkortekorpia), on merkittävästi ja ne ovat kaikki ojittamattomia. Metsät ovat sekapuustoisia: valtapuukuusen ohella kasvaa runsaasti koivua, mäntyä sekä yksittäisiä haapoja ja raitoja. Puustossa on erirakenteisuutta. Lahopuu (kuusi, koivu, mänty) on pääosin tuoretta, mutta hieman on myös vanhempia runkoja. Lahopuuta on riukumaisista järeisiin runkoihin, ja parhaimmillaan sitä on kohtalaisen paljon. Osa-alueen halki laskee luonnontilaisen kaltainen, vuolas puro lännestä Torttijärveen. Osa-alueen pohjoisosassa metsät ovat nuorempia.

Torttijärven itäpuolen osa-alue ylittää järven rantaan enää kahdessa paikassa, sillä rantavyöhykkeelle on kaavoitettu seitsemän mökkitonttia, ja mökit on jo pääosin rakennettukin. Jäljellä oleva metsä on varttunutta–vanhahkoa, tuoreen kankaan kuusivaltaista metsää. Sekapuuna kasvaa etenkin koivua ja mäntyä, puustossa on jonkin verran erirakenteisuutta. Lahopuun määrä vaihtelee niukasta kohtalaiseen. Joukossa on myös järeitä kuusi-, mänty- ja koivulahopuita.

Pitkäjärven länsipuolisella osa-alueella vallitsevat niin ikään varttuneet metsät. Joukossa on niin mänty- kuin kuusivaltaisia metsiä. Sekapuuna kasvaa koivua ja paikoin melko runsaastikin haapaa. Lahopuun määrä vaihtelee niukasta kohtalaiseen. Etenkin alueen länsiosassa on hienoa soistunutta kangasta ja kangaskorpea, joka on kokonaan ojittamatonta. Osa-alueen muissa osissa puustoisia soita on aikoinaan ojitettu, mutta ainakin osa ojista on umpeutumassa itseksensä.

METSO-arvot ja muut erityiset luonnonarvot

METSO-elinympäristöistä alueella tavataan erityisesti runsaslahopuustoisia kangasmetsiä ja korpia. Torttijärveen laskevan puron varressa on pienveden lähimetsää. Kangasmetsissä on runsaasti arvoluokan II kohteita, minkä lisäksi myös arvoluokka III on edustettuna. Korvissa on melko paljon arvoluokan I kohteita. Kaikki korvet ovat myös uhanalaisiksi luokiteltuja luontotyyppisiä.

Lajistoarvot

Alueen lajistosta ei ole tarkempia tietoja, mutta ainakin silmälläpidettävä (NT) ja alueellisesti uhanalainen (RT) metso kuuluu lajistoon.

Alueen huomiointi Metsähallituksen alue-ekologisessa verkostossa

Torttijärveen lännestä laskevan vuolaan puron varret on merkitty Metsähallituksen arvokkaaksi luontokohteeksi. Pitkäjärven länsirannalla on myös yksi arvokas luontokohde ja pieni ekologinen yhteys.

Yhteenveto suojeluarvoista

Torttijärven–Pitkäjärven alue on hieno, varttuneiden, osin soistuneiden metsien ja varsinaisten korprien sekä rantametsien muodostama kokonaisuus. Se on paitsi itsessään arvokas luontokohde myös laajempien ekologisten yhteyksien kannalta tärkeä alue: askelkivi Seitsemisen ja Helvetinjärven kansallispuistojen välissä. Lisäksi Pitkäkankaan suojelualue sijaitsee vain parin sadan metrin päässä aluekokonaisuuden itälaidasta, heti Pitkäjärven vastarannalla.

Muuta

Pitkäjärven länsirannan osa-alue kuuluu Riuttaskorven virkistysmetsään. Torttijärven itäpuolinen osa-alue, josta Metsähallitus on lohkonut mökkilotteja 2000-luvulla, on mökkiläisten lähivirkistysmetsää.

Tietolähteet

- Luonto-Liiton metsäryhmän maastokäynti 7/2012
- kartat ja ilmakuvat

