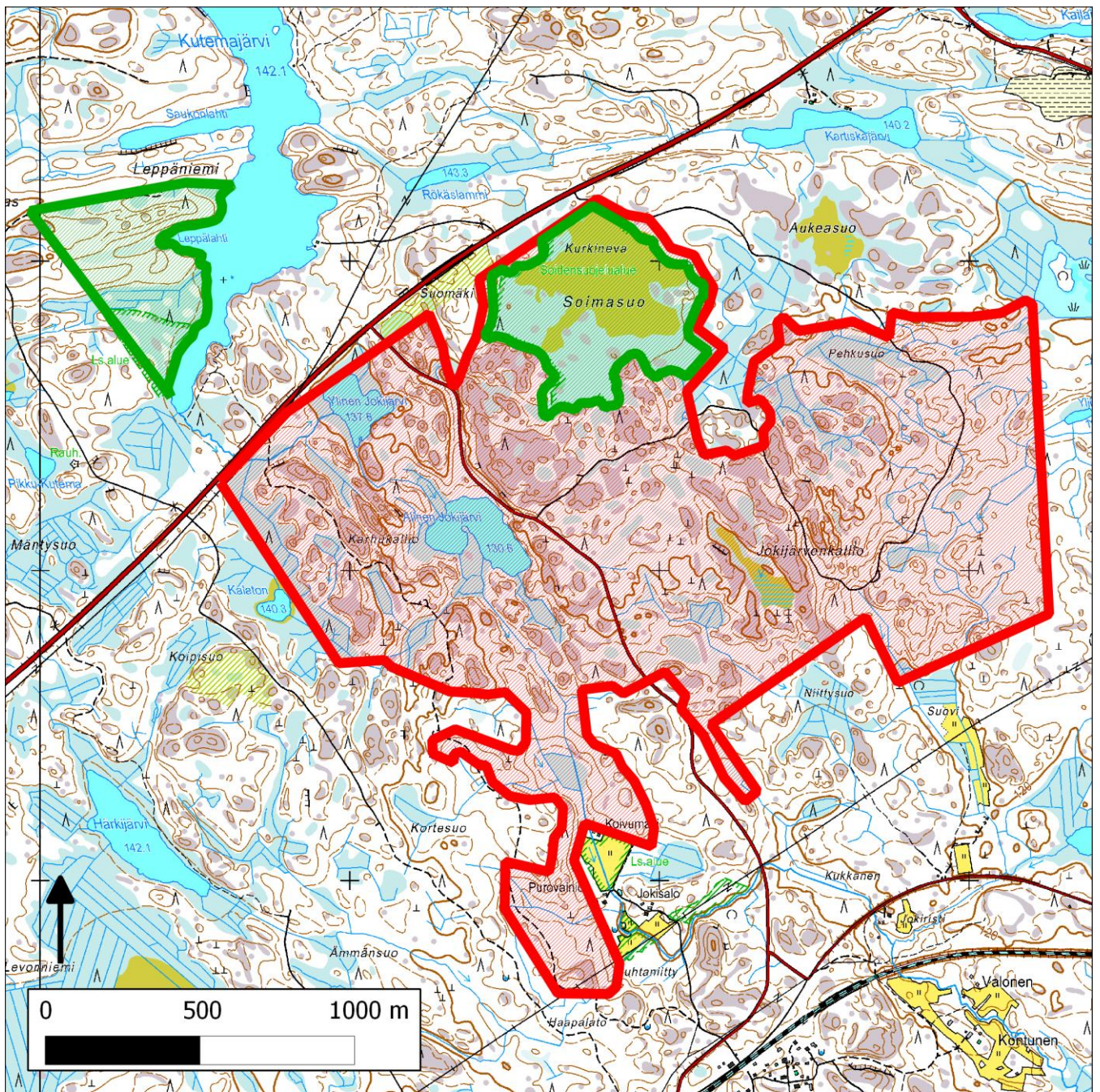


060. Soimasuon ympäristö (Orivesi)



60. Soimasuon ympäristö (Orivesi)

Kansallisomaisuus turvaan (2012)
WWF, LL, SLL, GP & BL

Sijainti

Soimasuo sijaitsee Pirkanmaalla, Oriveden kaupungissa, noin 10 kilometriä kaupungin keskustasta lounaaseen, valtatie 9:n kaakkoispuolella.

Pinta-ala

Suojeluesityksen karttarajauksen pinta-ala on 280 hehtaaria.

Yleiskuvaus

Soimasuo on karu, laajalti kallioiden ympäröimä neva. Suo on soidensuojelun perusohjelman kohde, josta on perustettu noin 30 hehtaarin kokoinen, virallinen suojelualue. Soimasuon ympärillä on vajaan 300 hehtaarin laajuinen, luontoarvoiltaan merkittävä ja erittäin monipuolinen valtion omistama metsäalue.

Soimasuon hienoon aluekokonaisuuteen kuuluu kalliometsiä kilpikaarna-aiheiseen, lahopuustoisia kuusi- ja mäntyvaltaisia kangasmetsiä, joista merkittävä osa on valtapuustoltaan varttuneita, luonnontilaisen kaltaisia ja ennallistamiskelpoisia puroja, rakentamattomia pieniä järviä, avosoita, rämeitä, korpia ja tihkupintoja (lähteisyyttä). Jokijärvenkallioiden lounaispuolisella avosuolla on umpeenkasvava lampi. Soimasuon ympäristössä on melko paljon kallioiden mäkien ja suopainanteiden muodostamaa mosaiikkia. Erityisen edustavana kohteena voidaan nostaa esiin muun muassa Jokijärvenkallioiden eteläpuolinen komea korpi, joka laskee Etelä-Suomen oloissa erittäin harvinaisena rinnesuona ja paikoin varsinaisen uoman muodostavana norona etelään, yksityismaan puolelle. Alueen yhtenäisyyden vuoksi mukaan on rajattu melko runsaasti myös nuorehkoja metsiä ja hiljattain hakattuja osa-alueita. Alueen eteläisimmässä osassa Purovainion talon lähellä mukaan on rajattu Metsähallituksen kesällä 2012 avohakkaama, mutta ojittamaton kangaskorpialue, joka edusti METSO-arvoluokkaa I. Sen osalta hakkuun jälkeistä maanmuokkausta (ojitusmätästystä tms.) ei missään tapauksessa tulisi tehdä. Myös Jokijärvenkallioiden tuntumassa rajauksen keskellä on yhä mukana kesällä 2012 avohakattu osa-alue, joka oli METSO arvoluokka II:n mukainen runsaslahopuustoinen kangasmetsä.

METSO-arvot ja muut erityiset luontoarvot

METSO-elinympäristöistä alueella tavataan runsaslahopuustoisia kangasmetsiä, kalliometsiä, korpia, rämeitä, nevojen reunusmetsiä ja pienvesien lähimetsiä. Merkittävä osa alueesta täyttää METSO:n luonnontieteelliset valintaperusteet arvoluokissa I ja II. Lisäksi on arvoluokkaa III, lähinnä runsaslahopuustoisia kangasmetsiä. Uhanalaisista luontotyypeistä alueella ovat edustettuina muun muassa erityyppiset korvet ja pienvedet (purot ja norot). Alisesta Jokijärvestä etelään laskevassa, aikoinaan pääosin peratussa purossa on komea koski.

Lajistoarvot

Soimasuon alueella elää ilmeisesti varsin vahva metsäkanalintukanta: toukokuussa 2012 alueella saatiin useita näköhavaintoja silmälläpidettävästä (NT) ja alueellisesti uhanalaisesta (RT) metsosta ja teerestä (NT). Myös pyytä havaittiin useita ja lisäksi löytyi pyynnin pesä. Alueen eteläosan vanhasta kuusivaltaisesta metsästä löytyi vanhan metsän indikaattorilaji ruostekäävän esiintymä, mutta osa-alue avohakattiin kesällä 2012.

Alueen huomiointi Metsähallituksen alue-ekologisessa verkostossa

Soimasuon ympäristössä Metsähallituksen alue-ekologinen verkosto koostuu pääosin kallioille ja soille merkityistä luontokohteista, joita on kohtalaisesti. Purojen varsia on merkitty ekologisiksi yhteyksiksi.

Yhteenveto suojeluarvoista

Soimasuon ympäristö on erittäin monipuolinen ja arvokas metsäisten luontotyyppien kokonaisuus, jossa erilaisia METSO-elinympäristöjä on runsaasti. Valtionmaiden hienoa kokonaisuutta täydentävät alueeseen etelässä suoraan rajoittuvat Purovainion ja Jokisalonn niityt, joista on perustettu viralliset luonnonsuojelualueet. Lisäksi alle puoli kilometriä aluekokonaisuudesta luoteeseen (valtatie 9:n luoteispuolella) sijaitsee Moikeronkankaan vanhojen metsien suojelualue.

Muuta

Soimasuon aluekokonaisuus sisältyy Pirkanmaan maakuntakaavan laajaan luo 1 -alueeseen, jossa maankäytön pitäisi edistää luonnon monimuotoisuuden säilymistä. Aluekokonaisuudella on myös virkistyskäyttöarvoa. Alisen Jokijärven rannassa ja Jokijärvenkallioilla on epäviralliset nuotiopaikat. Suojelun toteutuessa nuotiopaikoille olisi syytä järjestää puuhuolto, sillä tällä hetkellä ainakin Jokijärvenkallion nuotiopaikalla poltetaan myös luonnon monimuotoisuuden kannalta arvokkaita keloja ja maapuita.

Luonto-Liiton toukokuussa 2012 tekemästä vetoamuksesta huolimatta Metsähallitus avohakkasi kesällä 2012 useita luonnonsuojelullisesti arvokkaita osa-alueita Soimasuon ympäristössä. Osa näistä hakkuualoista on yhä mukana esitetyssä rajauksessa, kuten edellä on kerrottu.

Tietolähteet

- Luonto-Liiton metsäryhmän maastokäynnit 5/2012, 8/2012 ja 6/2010
- kartat ja ilmakuvat

