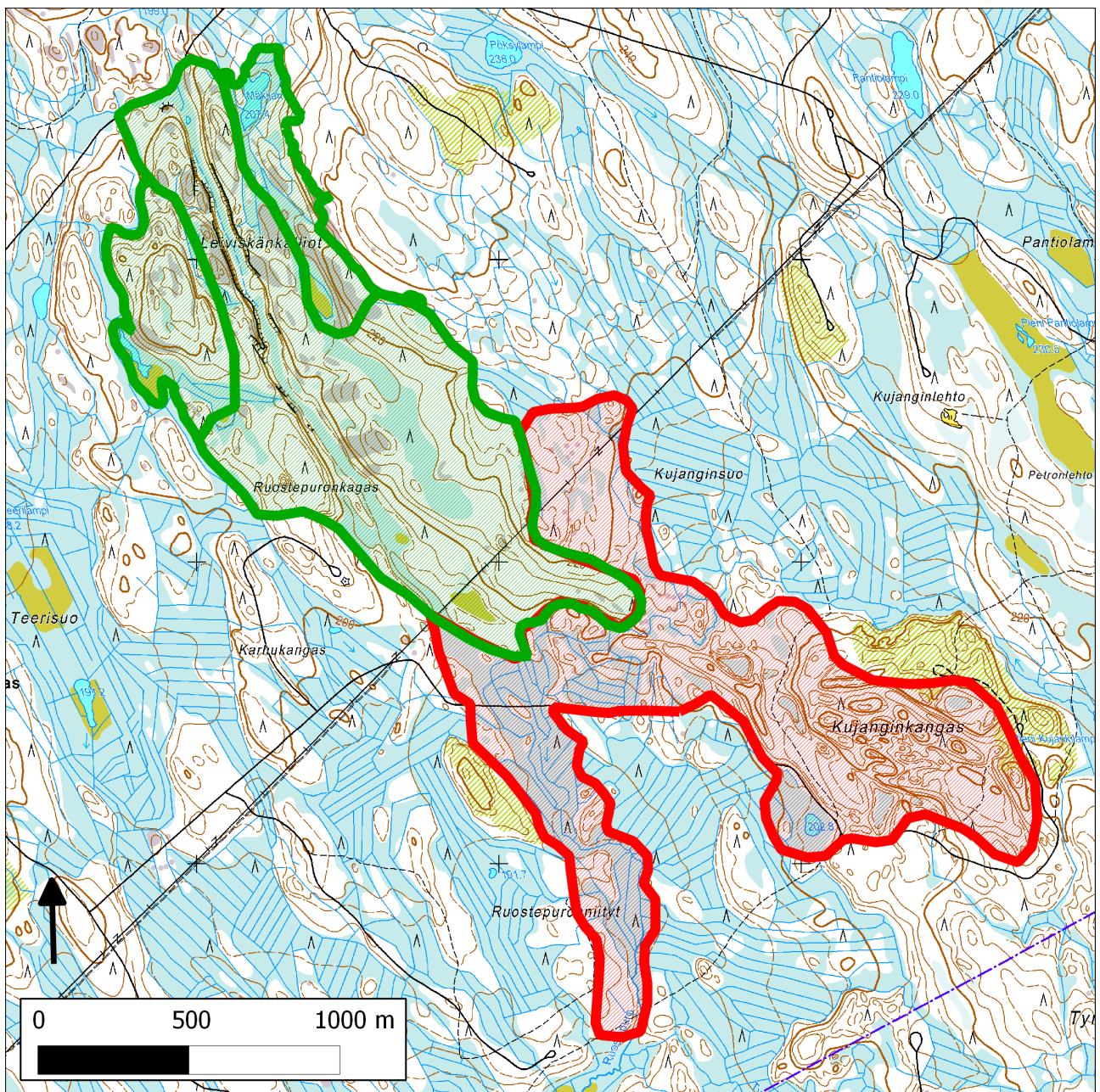


## 255. Leiviskänkallioiden laajennus (Nurmes)



255. Leiviskänkallioiden laajennus (Nurmes)

Kansallisomaisuus turvaan (2012)  
WWF, LL, SLL, GP & BL

## Sijainti

Kohde sijaitsee Nurmeksen kunnan lounaisosassa, lähellä Juuan rajaa. Suojeluesitys liittyy Leiviskänkallioiden Natura 2000 -alueeseen sen eteläpuolelta. Lisäksi esitykseen sisältyy pieni laajennus Natura-alueen itäpuolelle.

## Pinta-ala

Karttarajauksen pinta-ala 232 hehtaaria.

## Yleiskuvaus

Leiviskänkallioiden vanhojen metsien ohjelmakohde on sisällytetty Natura 2000 -ohjelmaan 111 ha laajuisena. Alue on erityisen merkittävä karumpien luonnonmetsien suojelulle, lisäksi alueella on merkittäviä määriä puustoisia soita. Suojelukokonaisuutta on vuonna 2009 laajennettu Metsähallituksen 10 000 -hankkeen yhteydessä 38 hehtaarilla.

Leiviskänkallioiden Natura-aluetta olisi perusteltua laajentaa liittämällä siihen edustava Kujanginkankaan harjualue, Kujanginsuon ja Leiviskänkallion välissä sijaitsevat vanhapuustoiset kangasmetsät sekä erinäisiä kehityskelpoisia alueita suojelualueen ja Kujanginkankaan välistä.

Kujanginkangas on suurehko harjudelta, jonka eteläosalle tyypillisiä ovat kuoppaiset ja sulamisvesiuomien muovaaman tasanteet. Harjun keskiosan poikki kulkee selkeä pääselänne, jonka alueella on kymmeniä näyttäviä suppia. Harjun kasvillisuus on kuivaa ja kuivahkoa kangasta, supprien rinteillä on myös tuoretta kangasta. Osa supista on pohjaltaan soistuneita.

Harjun eteläosa on noin 80–100-vuotiasta männikköä, jossa kasvaa muutamia vanhempia mäntyjä joukossa. Vaikka metsää onkin aikanaan harvennettu, antavat useat kelot, palokannot sekä näkyvästi esiintyvät vanhemmat mäntylahopuut metsälle jo luonnonmetsän luonnetta. Eteläosassa on myös viehättävä suppaan kehittynyt luonnontilainen nevaräme. Harjun keskiosa on puustoltaan selvästi vanhempaa. Etenkin supat ovat puustoltaan monipuolisia. Mänty- ja koivulahopuuta on harjun keskiosalla näkyvästi (myös lajistollisesti tärkeitä vanhoja ja järeitä mäntylahopuita) ja metsissä on jonkin verran myös keloja ja kilpikaarnamäntyjä. Maisemallisesti harju on erittäin näyttävä.

Kujanginsuon ja Leiviskänkallioiden välissä on säästynyt voimalinjan kummallakin puolella vanhan metsän alue, joka koostuu kallioisista kuivahkon kankaan männiköistä, kuivahkon kankaan mänty-kuusimetsistä, useista vanhapuustoisista kangasrämeistä (pinta-alallisesti melko paljon) sekä pienestä viehättävästä nevarämeestä. Metsien ja rämeiden puusto on luonnontilaisen kaltaista ja metsissä on kohtalaisesti mänty-, koivu- ja kuusilahopuuta. Suojelualueen läheltä voimalinjan pohjoispuolelta löytyy myös jokunen haapapötkelö.

Suojelualueen ja Kujanginkankaan välistä löytyy tavanomaisempien metsä- ja suokuvioiden joukosta muun muassa puustoltaan luonnontilaisen kaltaista Ruostepuron vartta ja puronvarsikorpea sekä muutamia itsessään arvokkaita pieniä kangasmetsä- ja suokuvioita. Puron lähialueen lahoppuustoisuus (ainakin koivu- ja mäntylahopuuta) ja siten myös luonnonsuojellusarvo ovat voimakkaan majava vaikutuksen takia nousseet olennaisesti. Tästä syystä rajaukseen on otettu mukaan myös metsäautotien eteläpuolisia Ruostepuron varsia.

Lisäksi aluerajaukseen on sisällytetty rämereunainen suolampi Kujanginkankaan eteläpuolelta.

### **METSO-arvot ja muut erityiset luonnonarvot**

Kujanginsuon ja suojelualueen välisellä alueella on merkitystä METSO I ja II -luokan karumpien kangasmetsien sekä METSO I -luokan vanha- ja runsaslahopuustoisten rämeiden suojelulle. Ruostepuron varren majavatuhoalueet ovat arvokkaita sekä lahopuustoisina kangasmetsinä että pienvesien monimuotoisina lähialueina. Kujanginkankaan kohtalaisen lahopuustoinen eteläosa on vanhasta harvennushakkuusta huolimatta METSO-kangasmetsänä luokkaa II ja harjualueen keskiosan runsaslahopuustoisempi osa luokkaa I.

Lisäksi kohteen suojelu toisi suojelun piiriin maisemallisesti ja geomorfologisesti edustavan harjumuodostelman parhaiten säilyneen osan sekä Ruostepuron varren majavatuhoalueita.

### **Lajistoarvot**

Kohteen lajistoa ei tunneta. Olettavasti etenkin Kujanginkankaan vanhoilla mäntymaapuilla on merkitystä uhanalaiselle kääväksälajistolle.

### **Alueen huomiointi Metsähallituksen alue-ekologisessa verkostossa**

Kujanginkankaan vanhapuustoisin osa on huomioitu METSO-kohteena, lisäksi sen eteläpuolelle on Nurmeksen alue-ekologisessa suunnitelmassa esitetty melko laaja riista-alue. Kujanginkankaan ja Leiviskänkallioiden välissä on lisäksi muutamia METSO-kuvioita sekä pienialaisia arvokkaita luontokohteita. Ruostepuron varsi on osoitettu melko leveältä ekologisteksi yhteydeksi.

### **Yhteenveto suojeluarvoista**

Laajennusalue lisäisi olennaisesti rakenteeltaan luonnontilaisen kaltaisten tai runsaslahopuustoisten kuivahkojen ja kuivien kangasmetsien suojelua Leiviskänkallioiden Natura 2000-alueen vieressä. Tällä olisi positiivinen vaikutus mm. niihin boreaalisten luonnonmetsien arvoihin, joita kooltaan pienehköillä Natura 2000 - alueella pyritään suojelemaan. Jonkin verran biologista arvoa kohteella on myös rämeiden ja purovesistöjen suojelulle. Lisäksi kohteella on merkitystä geomorfologisesti ja maisemallisesti edustavan harjun suojelun kannalta.

Leiviskänkallioiden Natura-alueen laajennus auttaisi osaltaan myös kehittämään Koillis-Savon, Ylä-Karjalan ja Juuan seudun metsäisten suojelualueiden välistä kytkeytyneisyyttä.

### **Muuta**

Kujanginkangas on arvokasta pohjavesialuetta (luokka II, 140 ha). Lisäksi se on osoitettu maakunnallisesti arvokkaaksi harjualueeksi (ge-1, 118 ha) Pohjois-Karjalan 2.vaihemaakuntakaavassa. Nurmeksen kunnan (oikeusvaikutuksettomassa) yleiskaavassa Kujanginkangas on todettu valtakunnallisesti arvokkaaksi luontokohteeksi (SL-1).

## **Tietolähteet**

Päätietolähteenä on käytetty koosteen tekijän (Keijo Savola) alueelle 2004 tekemää maastokäyntiä. Lisäksi on hyödynnetty Nurmeksen maankamaran muotojen kartoitus ja arviointi maankäytön suunnittelun kannalta -raporttia (Ari Lyytikäinen 1993), Nurmeksen alue-ekologista suunnitelmaa (2001), karttaa Metsähallituksen METSO-ratkaisuista (2005) sekä tuoretta ilmakuvaa (2012).