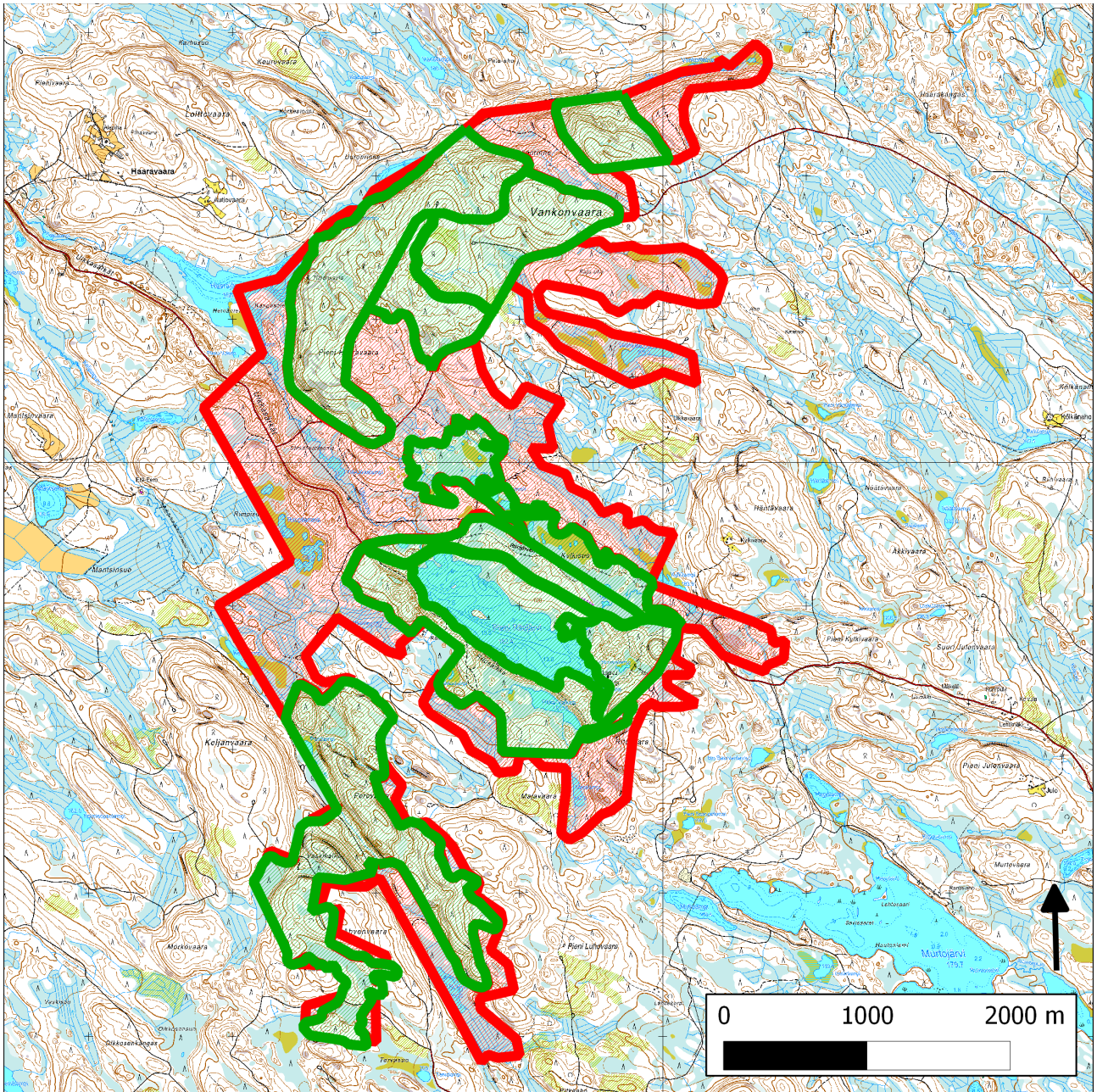


## 241. Vankonvaara-Ritosärkkä (Lieksa)



241. Vankonvaaran ympäristö (Lieksa)

Kansallisomaisuus turvaan (2012)  
WWF, LL, SLL, GP & BL

## Sijainti

Vankonvaara–Ritosärkän alue sijaitsee noin 10 kilometriä luoteeseen Patvinsuon kansallispuistosta. Esitetyt lisäsuojelualueet yhdistävät yhdeksi kokonaisuudeksi neliosaisen Ritosärkän alueen vanhat metsät -nimisen Natura 2000 -alueen (yht. 494 ha), johon kuuluvat Porovaara–Vaskikallio, Ritosärkkä sekä kaksi erillistä Vankonvaaran alueen metsäaluetta.

Rajauksessa ovat mukana nämä neljä suojelukohdetta sekä Metsähallituksen METSO 10 000 -hankkeessa suojelemat Vankonvaaran alueet (100 ha) sekä Ritosärkän alueet (55 ha).

## Pinta-ala

Karttarajauksen pinta-ala 615 hehtaaria.

## Yleiskuvaus

Ritosärkän alueen vanhat metsät muodostavat Patvinsuon kansallispuiston ja Pielisen välisen, niukasti suojelualueita sisältävän seutukunnan laajimman ja merkittävimmän Natura-alueen. Kohteella on huomattavaa merkitystä vanhojen metsien, harjujen, soiden ja pienvesien suojelulle. Siksi erillisten suojelualueiden yhdistäminen yhdeksi aluekokonaisuudeksi olisi hyvin perusteltua.

Esitetyn aluelaajennuksen suojelemattomat metsät ovat pääosin uudistusaloja, taimikoita tai alle 60-vuotiaita kasvatusmetsiä. Laajennusalueen metsissä on paljon tuoreita kankaita, joiden puusto on kuusivaltaista tai sekapuustoista, mikä on Lieksan karuilla valtion mailla harvinaisempaa. Siltä osin alueet täydentävät hyvin etenkin Vankonvaaran kuusivaltaisia vanhoja metsiä.

Kohteen suoluonto tunnetaan puutteellisesti. Maastonselvityksien yhteydessä ainakin Ulkkapuron varsilta on havaintoja mesotrofisista, osin meso-eutrofeista soista (mm. kultasirppisammalta ja villapääluikkaa) sekä lähteisyydestä. Kaikkinensa aluekokonaisuuden sisällä lienee lähemmäksi 200 hehtaaria ojittamattomia soita (näistä yli 80 % suojelukohteilla), joihin kuuluu erilaisten rämeiden ja nevojen lisäksi jonkin verran myös korpia. Lisäksi alueella on kokonaisuuden pinta-alaan suhteutettuna melko vähäinen määrä ojittettuja soita. Viimeksi mainittuihin kuuluu myös korpia.

Aluekokonaisuuden arvoa lisäävät olennaisesti alueen lukuisat pienvedet, joihin kuuluu toistakymmentä lampea, rakentamaton Pieni Ritojärvi sekä useita erillisiä puroja, joista luonnonsuojellisesti merkittävin on luonnontilaisena säilynyt Ulkkapuro.

## METSO-arvot ja muut erityiset luonnonarvot

Kohde on kokonaisuutena valtakunnallisesti merkittävä etenkin keskirehevien ja karujen luonnonmetsien suojelulle. Suojelemattomilta osa-alueilta (=eivät kuulu Natura 2000 -rajauksiin eivätkä MH 10 000 kohteisiin) löytyy jonkin verran METSO III-kriteerit täyttäviä kehityskelpoisia metsiä (mm. puustorakenteeltaan monipuoliset nuoret ja varttuneet metsät, soistuneet metsät) sekä pääosin luontokohteina suojeltuja muutamia METSO I ja II -luokan vanhoja metsiä. Lisäksi laajennusalueilta löytynee ennallistamiskelpoisia korpia (METSO II ja III) sekä ojittamattomia rämeitä (METSO I ja II), joista ainakin osa on vanhapuustoisia.

Kohteella on kokonaisuutena huomattavaa merkitystä myös lukuisen uhanalaistuneiden puustoisten suoluntotyyppien sekä pienvesiluontotyyppien suojelulle. Alueen harjujen maisemalliset ja geologiset arvot ovat huomattavia.

## Lajistoarvot

Alueella on eri yhteyksissä tehtyjen selvitysten ja satunnaisten havaintojen perusteella merkitystä ainakin kääväkkäiden ja linnuston suojelulle. Kohteelta (pääosa havainnoista nyttemmin suojelluilta alueilta) on lintuhavaintoja mm. hiirihaukasta (VU), idänuunilinnusta, kaakkurista (NT), kuukkelista (RT, EVA), mehiläishaukasta (VU), metsosta (RT, D1, EVA) pikkusiepostasta, pohjantikasta (D1, EVA) ja teerestä (NT, D1, EVA).

Vaateliaammista kääväkkäistä havaintoja on ainakin lohkokäävältä (VU), pursukäävältä (NT), rusokantokäävältä (NT) ja ruostekäävältä. Lisäksi Vankonvaaran alueella 2000-luvun alussa tehdyissä Metlan selvityksissä on tehty runsaasti lisähavaintoja vaateliaista kääväkkäistä.

## Alueen huomiointi Metsähallituksen alue-ekologisessa verkostossa

Käytännössä ilmeisesti kaikki aluekokonaisuuden säilyneet vanhat metsät sisältyvät Natura 2000 -alueisiin, Metsähallituksen 10 000 -projektin suojelukohteisiin tai arvokkaihin luontokohteisiin. Ojittamattomista soista vähäinen osa on jäänyt ilman käyttörajoitteita, osa sisältyy alue-ekologisiin yhteyksiin (muun muassa Ahvenlammen ympäristö ja Kylkilammen luoteispuoliset suot).

Pienen Haaravaaran keski- ja itäosaan sekä Kangasniemeen on Lieksan alue-ekologisessa suunnitelmassa esitetty monimuotoisuuden lisäämisaluetta, lisäksi ainakin Raivioopuron ja Rekilampien pohjoispuoliset suot on suunnitelmassa esitetty riista-alueiksi.

## Yhteenveto suojeluarvoista

Luonnoltaan hyvin monipuolinen kohde, jolla on huomattavaa merkitystä vanhojen metsien, soiden, harjumuodostumien ja pienvesien suojelulle. Lisäarvoa tuo merkitys Patvinsuon ja Pielisen välisen alueen edustavimpana suojelukohteena.

## Muuta

Ulkkasärkät on tärkeä pohjavesialue (luokka II) ja harju on osoitettu Pohjois-Karjalan 1. vaihemaakuntakaavassa maiseman vaalimisen kannalta tärkeäksi kohteeksi. Pohjois-Karjalan 2. vaihemaakuntakaavassa Ulkkasärkkä ja Ritosärkkä on molemmat osoitettu maakunnallisesti arvokkaiksi harjualueiksi (ge-1) ja Kylkisuon alue (52 ha) luonnonsuojelualueeksi (SL).

Vankonvaara-Ritosärkän nykyistä laajempaa suojelua on esitetty myös Pohjois-Karjalan suostrategiassa. Lisäksi Rimpilammet sekä Vankonlammen, Uuronlampien, Haarajärven, Ulkkapuron ja Pienen Ritojärven muodostama kokonaisuus on todettu pienvesiselvityksissä arvokkaiksi, jälkimmäinen erittäin merkittäväksi aluekokonaisuudeksi.

## Tietolähteet

Päätietolähteinä ovat toimineet koosteen tekijän (Keijo Savola) maast selvitykset alueella (1995, 2004), Pohjois-Karjalan luonnonsuojelupiirin Natura 2000 -esitys vuodelta 1998, Lieksan alue-ekologinen suunnitelma (2000), Pohjois-Karjalan suostrategia (2003), Metsähallituksen METSO-ratkaisukartta vuodelta 2005 sekä tuorein käytössä ollut ilmakuva (2008).