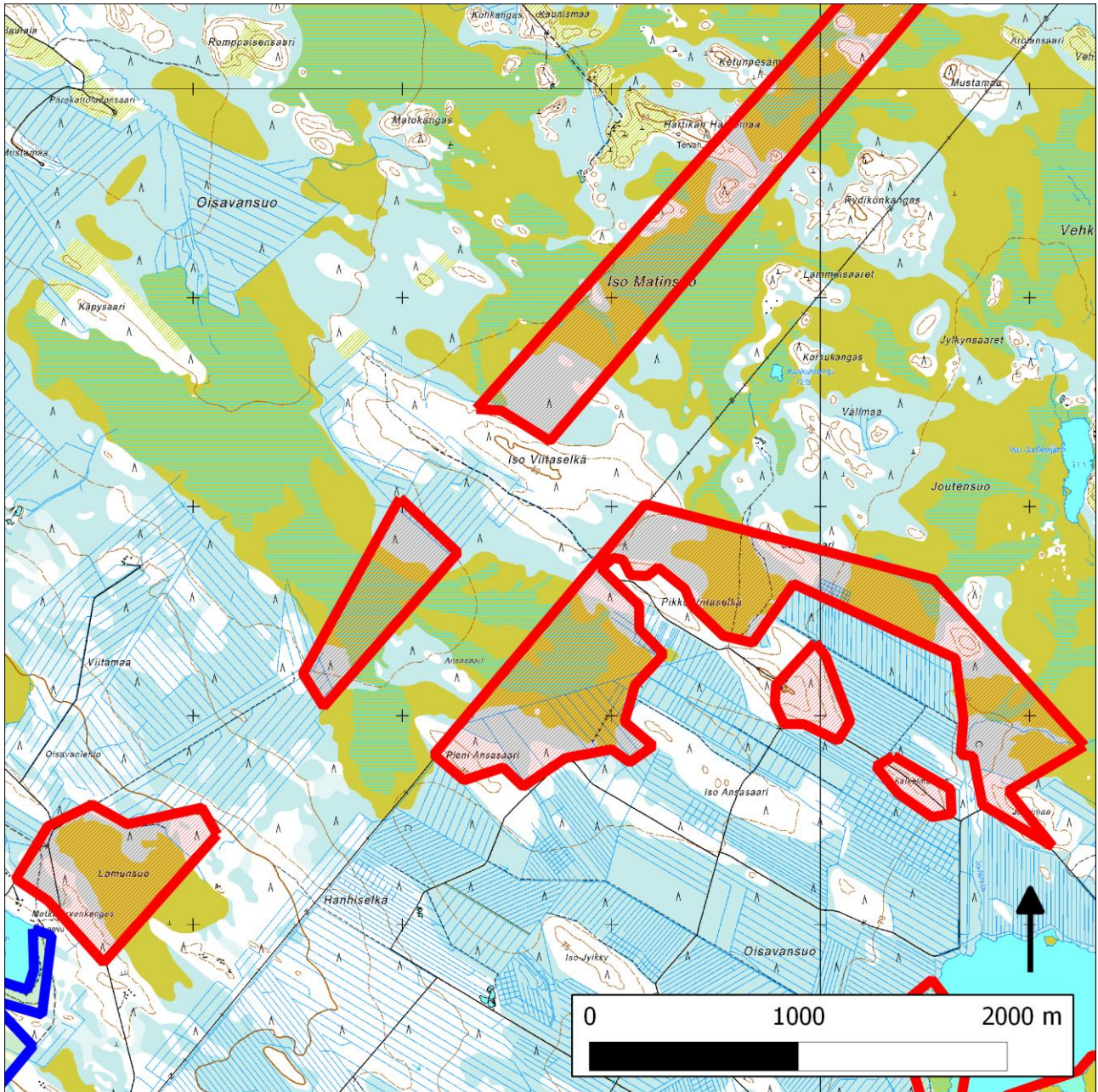


357. Pikku Viitaselkä (Muhos)



357. Pikku Viitaselkä (Muhos); pohjoisessa 257. Iso Matinsuo (Muhos), kaakossa 365. Lääväsuu (Utajärvi, Muhos),
lounaassa 368. Matkajärvi (Muhos)
Kansallisomaisuus turvaan (2012)
WWF, LL, SLL, GP & BL

Sijainti

Pikku Viitaselän moniosainen alue sijaitsee Muhoksen kunnan pohjoisosassa, 11 kilometriä kuntakeskuksesta koilliseen.

Pinta-ala

Karttarajauksen pinta-ala 223 hehtaaria.

Yleiskuvaus

Tämä useasta palstasta koostuva suovaltainen kohde on myös osa suurta Iso Matinsuolta Kivisuolle ulottuvaa aapasoiden ja metsäsaarekkeiden muodostamaa arvokasta kokonaisuutta, jonka keskellä on suojeltu Räkäsuo. Rajauksessa ovat mukana alueen ojitamattomat valtion maiden avosuot ja joitakin kymmeniä hehtaareita vanhoja ja varttuneita näihin rajautuvia metsiä.

Lamunsuon luoteis- ja pohjoisosat ovat ombrotrofista keidasrämettä. Valtalajeina ovat tupasvilla, suokukka ja leväkkö, rämemättäillä hilla. Nevaosilla vallitsevana lajina on silmäkerahkasammal, rämeellä ruskorahkasammal. Suon kaakkoiskulmassa sijaitsevan kankaan pohjoispuolella on parin hehtaarin laikku oligotrofista varsinaista suursaranevaa, jonka valtalaji on pullosara. Idempänä suo muuttuu sararämeen kautta nopeasti isovarpurämeeksi, jota pohjoisesta päin vedetty oja lienee merkittävästi kuivattanut. Aivan suon kaakkoisreunassa aivan ensimmäisen ojan tuntumassa on arviolta hehtaarin laikku vanhahkoa männikköä, jolla tosin vain yksi suuri maapuu. Kaikkiaan Lamunsuo on oligotrofinen suo, jonka lajikirjo on tästä syystä varsin niukka. Tupasvilla, tupasluikka, suokukka, rahkasara ja leväkkö hallitsevat maisemaa. Lisäksi isovarpurämeellä esiintyy pallosaraa, ja itäreunassa ennen isovarpurämettä paikoin suursaraisuutta; vesisara, juurtosara ja luhtavilla sekä hieman riippasaraa. Sammalista rämeellä kasvaa yleisenä varvikkorahkasammal.

Oisavansuon osa-alue on oligo-mesotrofista rimpinevaa (rehevin osuus jää valtion maan luoteispuolelle), joskin Ansasaaren suuntaan mentäessä suo muuttuu niukkaravinteisemmäksi. Rimpisyyttä on yhä, mutta ravinteisuus alkaa lähennellä oligotrofiaa: näkyvimät lajit ovat raate ja valkopiirtoheinä. Paikoin järvikorte ja raate ovat runsaita.

Pikku Viitaselän kaakkoisosassa, jyrkän tienmutkan itäpuolella metsä on vanhahkoa. Se on kuusivaltaista, järeäpuustoista ja lahoppuustoista tuoretta kangasta. Puusto on paikoin kohtalaisen erirakenteista, mutta paikoin hieman puistomaista. Järeää kuusilahoppuuta – myös pitemmälle lahonnutta – on kohtalaisesti. Kuolleita pystykuusia on myös näkyvästi. Koivupötkelöitä ja -maapuita on jokusia (kuva). Kuusimaapuilta löytyi vanhan metsän indikaattorilajeja riukukääpää ja kuusenkääpää. Koillislaidalla loivan rinteen alla on myös kapealti luonnontilaisen kaltaista korpea – lähinnä kangaskorpea ja metsäkortekorpea. Alueella oli tutkimuskäyttöä ainakin vuonna 2007, sillä hyönteispyydyksiä näkyi siellä täällä.

Saunasaari on luonnonmukaista kuusivaltaista, varttunutta tuoreen kankaan metsää. Kuusen ohella jokseenkin erirakenteisessa puustossa on koivua, mäntyä ja haapaa. Lahoppuuta (kuusimaapuita, myös järeitä) on yksittäin.

METSO-arvot ja muut erityiset luonnonarvot

METSO-elinympäristöistä alueella tavataan runsaslahoppuustoisia kangsmetsiä, korpia ja rämeitä. Laajemmissa soissa on sekä keidas- että aapasoita. Keski-boreaaliset aapasuot ovat erittäin uhanalainen (EN) luontotyyppi.

Lajistoarvot

Vanhan metsän indikaattorilajit kuusenkääpä ja riukukääpä elävät Pikku Viitaselän kaakkoisosan osa-alueella. Oisavansuon osa-alueella kasvaa alueellisesti uhanalaista (RT) suovalkkua ja vilukkoa mahdollisesti myös valtion maalla.

Alueen huomiointi Metsähallituksen alue-ekologisessa verkostossa

Ei tietoa.

Yhteenveto suojeluarvoista

Arvokas suo- ja metsäluontokohde, joka on osa erittäin merkittävää suojellun Räkäsuo- ja sitä ympäröivien soiden kokonaisuutta.

Muuta

Alue on ollut aiemmin Metsäntutkimuslaitoksen hallinnassa.

Tietolähteet

- Luonto-Liiton metsäryhmän maastokäynti 2007
-ilmakuvatulkinta

