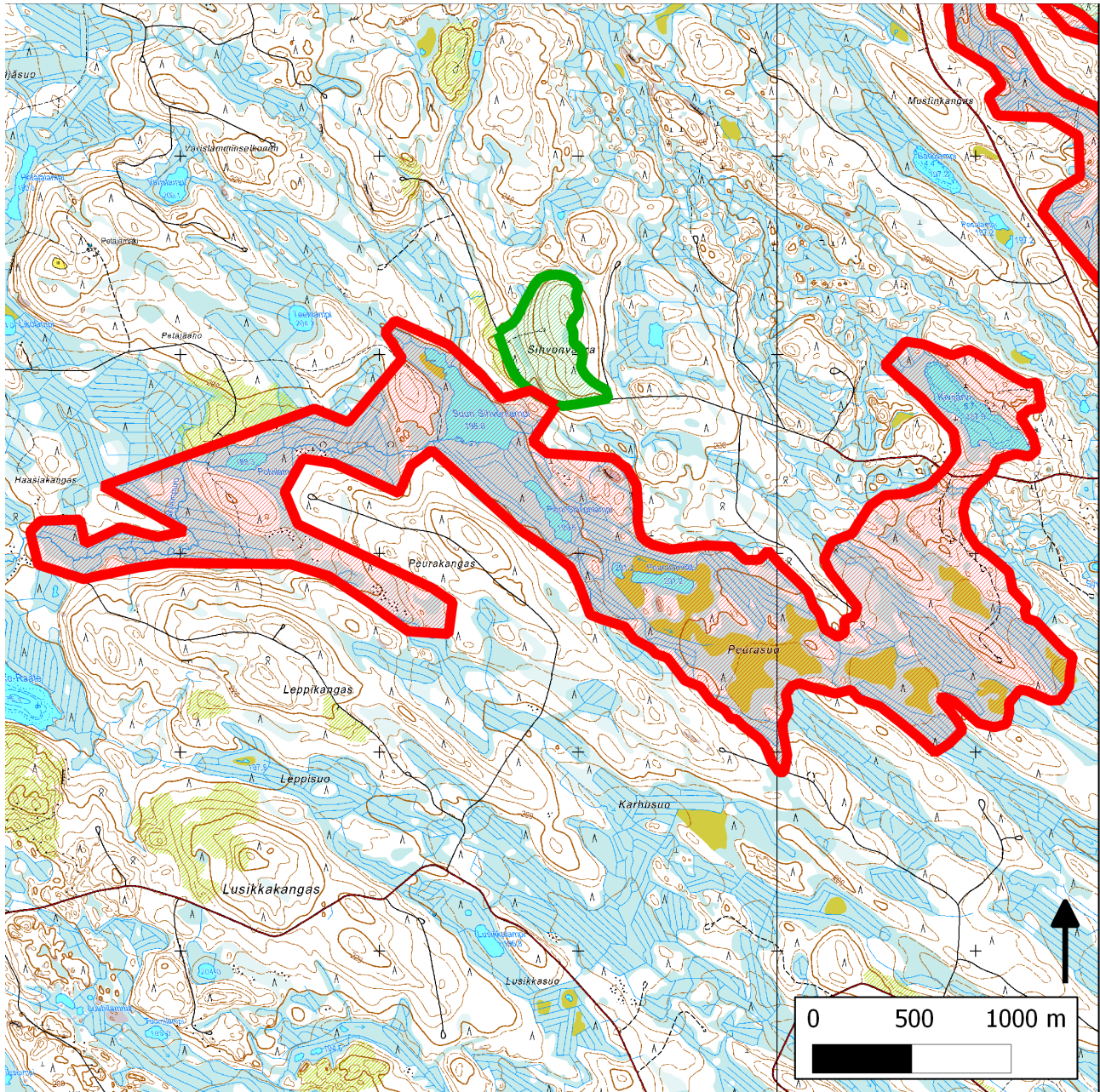


260. Peurasuo-sihvonpuro (Nurmes)



260. Peurasuo-Sihvonpuro (Nurmes); koillisessa 257. Mustinvaara-Liippasuo (Nurmes)

Sijainti

Peurasuo–Sihvonpuron luontoalue sijaitsee noin 10 km itäkoilliseen Petäiskylästä. Kohde rajoittuu pohjoisessa Sihvonvaaran Natura 2000 -alueeseen.

Pinta-ala

Karttarajauksen pinta-ala 372 hehtaaria.

Yleiskuvaus

Peurasuo-Sihvonpuro sisältää kolme luonteeltaan erilaista osa-aluetta: Peurasuon suovaltaisen alueen muuttamine lampineen, siihen idässä liittyvän Kivijärven alueen vanhoine metsineen sekä kohteen länsiosassa sijaitsevan Sihvonpuron siihen liittyvine laajoine puustoisten soiden alueineen.

Peurasuon keskiosat ovat säilyneet ojittamattomina (sekä rämeitä että nevoja), mutta reunaosilla on melko kattavasti oja. Suolla on neljä rakentamatonta lampea (Suuri Sihvonlampi, Pieni-Sihvonlampi, Peuralammit). Osa-alueella on säilynyt vanhoja metsiä Peuralampien eteläpuolen saarekkeissa sekä Pienestä Sihvonlammesta muutamia satoja metrejä koilliseen olevalla kallioisella alueella. Muuten suoalueen saarekkeet sekä reunan kangasmetsät ovat pääosin taimikoita tai nuoria kasvatusmetsiä. Ainakin osa alueen rämeistä on kelokkoisia ja vanhapuustoisia.

Kivijärven osa-alueen koillispäässä on erämainen Kivijärvi, jonka lounais-, länsi- ja luoteisrannoilla on luonnontilaisia rämeitä. Järven etelärannalla vanhapuustoiseen isovarpurämeeseen liittyy rinteessä kaistale vanhaa (n. 140 v), kohtalaisesti kuusi-, koivu- ja mäntylahopuuta (5-10 kuutiometriä/ha) sisältävä tuoreen kankaan havusekametsää. Kivijärven koilliseräällä on vanhapuustoinen kuivan kankaan männikkö, jossa vanhasta väljennyshakkuusta huolimatta on jonkin verran eri-ikäistä mäntylahopuuta. Kangas on maisemallisesti erittäin näyttävä ja sijaitsee keskeisellä paikalla. Kivijärven ja Peurasuon välissä on laajahko kangas vanhaa (> 160 v) luonnontilaisen kaltaista metsää (osin tuoretta, osiin kuivahkoa kangasta), jonka siemenpuuasentoon 2000-luvulla hakatut itä- ja kaakkoisosat on sisällytetty mukaan rajaukseen metsien hyvän kehityspotentialin (vanhat siemenpuut) sekä kelokkoisten reunarämeiden takia.

Läntisin osa-alue muodostuu Suurelta Sihvonlammelta alkunsa saavan Sihvonpuron varsien korpi- ja rämevaltaisista alueista. Alueella kasvaa pääosin varttunutta tai juuri ja juuri päätehakkuuikäistä metsää (60–100-v.), Suuren Sihvonlammen länsipuolinen mäki on vielä nuorta kasvatusmetsää. Olettavasti soiden vesitalous on puron ansiosta osin säilynyt tai vähintäänkin palautettavissa melko vähäisillä toimenpiteillä. Purojaksoa monipuolistaa pieni rakentamaton Polvilampi.

METSO-arvot ja muut erityiset luonnonarvot

Kohteen säilyneet vanhat kangasmetsät ovat pääosin METSO I luokkaa luonnontilaisuutensa ja lahoppuustoisuutensa takia, kevyesti väljennetty Kivijärven pohjoislaidan vanha männikkö on luokkaa II-III. Alueelta löytyy merkittäviä määriä myös runsas- ja lahoppuustoisia rämeitä (METSO I) sekä tavanomaisempia ojittamattomia rämeitä (METSO II). Sihvonpuron varrella on kartta- ja ilmakuvatulkinnan perusteella mitä luultavimmin ainakin luokkien II ja III korpia ja rämeitä.

Kohteella on seutukuntansa oloissa merkitystä myös soidensuojelun ja pienvesien (vaarantuneiksi luokitellut pikkupurot, silmälläpidettävät suolammet) suojelun kannalta.

Lajistoarvot

Alueen lajistoarvoja ei tunneta. Kesällä 2004 Kivijärven etelälaidan vanhasta metsästä havaittiin riukukääpä ja tien eteläpuoliselta vanhan metsän alueelta metsopoikue (RT, D1, EVA)

Alueen huomiointi Metsähallituksen alue-ekologisessa verkostossa

Pääosa Peurasuon osa-alueen ojittamattomista soista, alueen edustavimmat säilyneet vanhat metsät sekä Sihvonpuron varsi (hyvin kapealti) on huomioitu Metsähallituksen alue-ekologisessa suunnittelussa arvokkaina luontokohteina.

Kivijärven koillisrannan vanha metsä on huomioitu vain riista-alueena. Ilman käyttörajoitetta ovat mm. Kivijärven rantarämeet, osa Kivijärven eteläpuolisesta vanhapuustoisesta räme- ja metsäkuvioista sekä ojittamattomat puustoiset suot Peurakankaan lounaispuolella. Ongelman Peurasuon soiden luontoarvojen säilyttämiseksi muodostaa myös se, että ojittamattomien suolaikkujen ojitettujen reunaosat ovat ilman käyttörajoitteita.

Yhteenveto suojeluarvoista

Kohde sijaitsee seudulla, jossa on hyvin vähän jäljellä luonnontilaisen kaltaisia metsiä, soita tai pienvesiä. Esitetty suojelukokonaisuus tukisi hyvin pienialaista Sihvonvaaran vanhan metsän suojelukohdetta (noin 18 ha). Kohteella on nykyisessä tilassaankin selvää merkitystä vanhojen metsien (näitä kohteella hieman yli 20 ha), suolampien sekä pikkupurojen suojelulle. Ennallistamisen jälkeen kohteen merkitys etenkin soiden ja pienvesien suojelulle kohenisi olennaisesti.

Muuta

Nurmeksen Metsäkylä I:n osayleiskaavassa (2006) Peurasuon länsiosan ojittamaton suoalue (mukaan lukien Peuralammet sekä lampien eteläpuoliset vanhat metsät) sekä Kivijärven etelärannan räme- ja metsäalue on merkitty osa-alueiksi, joilla on kasvillisuuden kannalta merkittäviä arvoja (yk/16, yk/17). Kivijärven luoteisranta sekä pääosa Kivijärven pohjoisrannan vanhasta männiköstä on merkitty kaavassa osa-alueeksi, jolla on merkittäviä maisemallisia arvoja (ym/7). Lisäksi Pieni Sihvonlampi rantasoineen, lammesta hieman koilliseen sijaitseva vanha metsä, Peurasuon itäosan ojittamattomat suolaikut, Peuralampien itäpuolen ojikko sekä Kivijärven metsäautotien eteläpuolinen vanhan metsän alue on kaavassa merkitty luonnon monimuotoisuuden kannalta erityisen tärkeiksi alueiksi (luo). Kohteen suojelu esimerkiksi Metsähallituksen suojelumetsänä edistäisi kaavassa asetettujen tavoitteiden ja kaavamääräysten toteutumista esimerkillisesti.

Esitetylle alueelle tulisi laatia ennallistamissuunnitelma (erityisesti suot).

Tietolähteet

Päätietolähteinä ovat toimineet koosteen tekijän (Keijo Savola) pistäytymisluntee maastokäynti Kivijärven ja Peurasuon alueelle kesällä 2004, Nurmeksen alue-ekologinen suunnitelma (2001), kartta Metsähallituksen METSO-ratkaisuista (2005), Metsäkylä I:n osayleiskaava (2006) sekä tuorein käytössä ollut ilmakuva (2006).