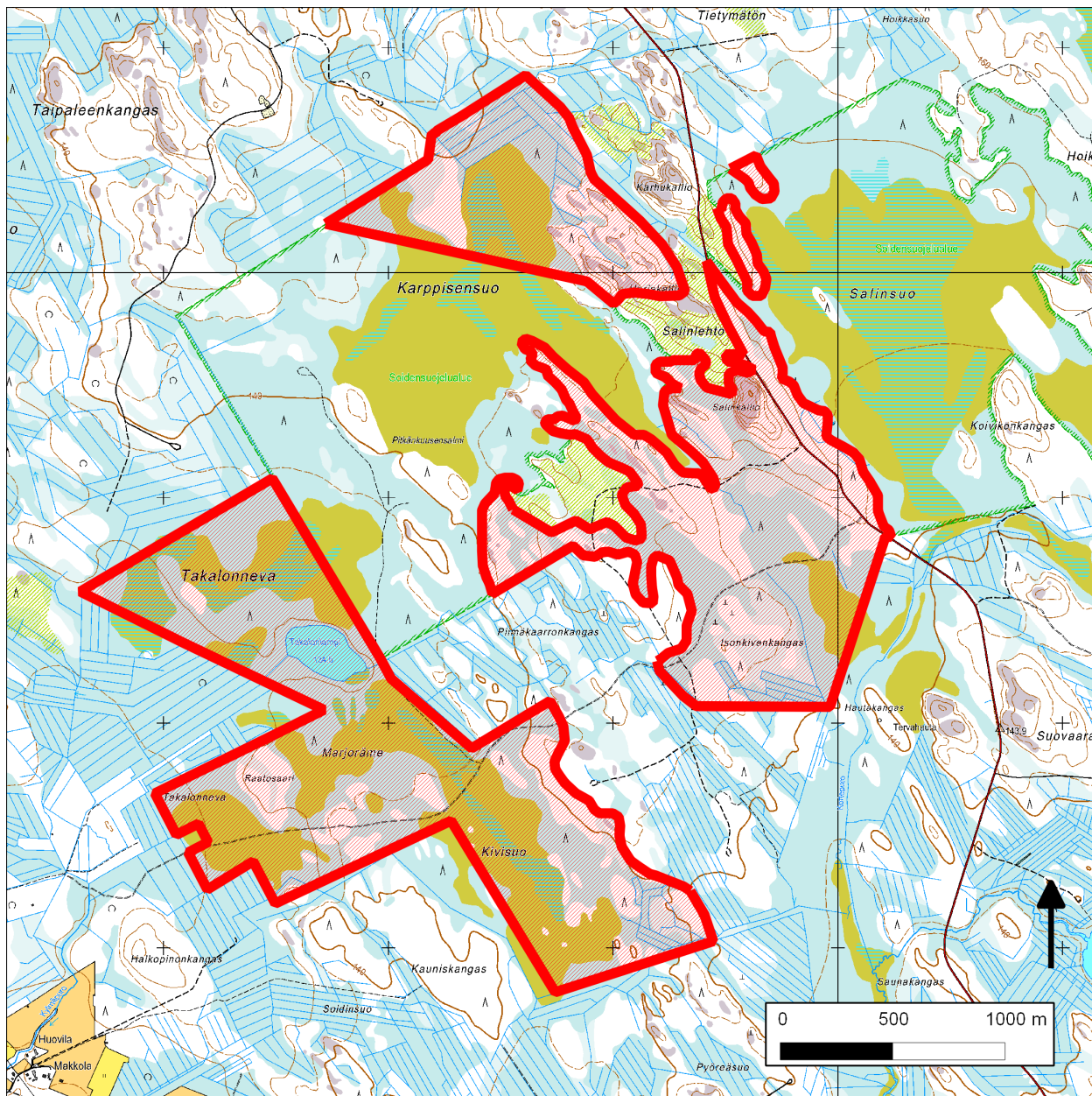


### 321. Karppisensuo-Salinsuon laajennukset (Kajaani)



321. Karppisensuo-Salinsuon laajennukset (Kajaani)

Kansallisomaisuus turvaan (2012)  
WWF, LL, SLL, GP & BL

## Sijainti

Kohteeseen kuuluvat kaksi osa-aluetta sijaitsevat noin 20 km länsilounaaseen Kajaanin keskustasta, kaksiosaisen Karppisensuo-Salinsuo-Joutensuon Natura 2000 -alueen välissä ja läntisemmän suojelun alueen (Karppisensuo) lounaispuolella.

## Pinta-ala

Karttarajauksen pinta-ala on 450 hehtaaria.

## Yleiskuvaus

Kohde sisältää Natura 2000 -alueeseen Karppisensuon lounaispuolelta liittyvän Takalonneva-Kivisuon alueen sekä tästä itään sijaitsevan suo- ja metsäalueen, joka yhdistää nykyisellään erilliset soidensuojelun alueet Salinlehdon eteläpuolelta.

Läntisemmän osa-alueen eli Takalonneva-Kivisuon alueella vallitsevia ovat oligotrofiset lyhytkorsi- ja suursaranevat sekä näihin liittyvät karut lyhytkorsi-, sara- ja tupasvilla- ja rahkarämeet. Takalonnevan länsiosasta sekä pienialaisemmin myös Kivisuon keskiosasta löytyy rimpinevaa. Lievää mesotrofiaa on ainakin maisemallisesti näyttävän Takalonlammen koillis- ja kaakkoispuolella. Kivisuon koillislaidassa on säästynyt kapea luonnontilaisten korpirämeiden ja muurainkorpien vyöhyke.

Kivisuolla on useita vanhaa puustoa kasvavia saarekkeitä ja Marjorämeellä sekä Takalonnevalla ainakin yhden vastaavat. Inventointiajankohtana ainakin Kivisuon pohjoisosan kuivahkon kankaan saarekkeiden puusto oli luonnontilaisen kaltaista ja metsissä oli kohtalaisesti myös lahoppuuta. Myös Kivisuon koillislaidan kankaalla oli tuolloin melko laaja kuvio uudistuskypsää, luonnontilaisen kaltaista tuoreen kankaan havusekametsää. Metsässä oli näkyvästi myös havu- ja koivulahoppuuta.

Itäisempi osa-alue Karppisensuon kaakkois- ja itäpuolella muodostuu tuoreen ja kuivahkon kankaan kangasmaista, näiden soistumista sekä räme- ja korpisoista.

Osa-alueen suot ovat pääosin säilyneet luonnontilassa, joskin eräitä puustoisimpia korpi- ja rämekuvioita on hakattu läheisten kangasmaiden hakkuiden yhteydessä. Alueelta tapaa monipuolisen valikoiman isovarpu-, tupasvilla-, pallosara-, kangas- ja korpirämeitä sekä jonkin verran puolukka-, muurain- ja mustikkakorpiä.

Karppisensuon reunassa ja Salinlehdon eteläpuolella on säästynyt myös mustikkakangas- ja metsäkortekorpea. Korpiluonnon kannalta erityisen arvokas Isonkivenkangas, joka sisältää vanhojen kangasmetsien, soistumien ja kangaskorpien mosaiikkia.

Osa-alueen metsistä merkittävä osa on uudistusaloja, taimikoita tai nuoria kasvatusmetsiä, mutta Tästä huolimatta alueella on säästynyt merkittäviä määriä vanhoja kangasmetsiä. Vanhoina metsinä edustavimmat ja

laajimmat luonnontilaisen kaltaiset metsät paikallistettiin 1999 Isonkivenkankaalta sekä Karppisensuohon pistävästä niemekkeestä. Myös osa korvista ja rämeistä on vanha- ja lahoppuustoisia.

Inventointiajankohtana tien ja Salinsuon soidensuojelualueen välissä oli tuoreen kankaan tasarakenteista, vanhapuustoista kuusikko. Soidensuojelualueen laidassa oli leveydeltään vaihteleva, vesitaloudeltaan luonnontilaisten kangas- ja metsäkortekorpien vyöhyke. Ilmakuvan perusteella korvet ja soistumat sekä osa vanhoista kangasmetsistä on säästynyt ainakin vuoteen 2007 asti.

### **METSO-arvot ja muut erityiset luonnonarvot**

Kokonaisuutena alueella on ainakin vuonna 1999 ollut kohtalaisen paljon METSO-kriteerit täyttäviä rämeitä, korpia ja kangasmetsiä.

Kohteen rämeistä merkittävä osa on vanha- ja lahoppuustoisia (METSO-kohteina edustavuusluokkaa I) ja loput ovat METSO-rämeinä edustavuusluokkaa II. Alueen korvet ovat pääosin edustavuusluokkaa I. Alueen säilyneet vanhat metsät (Takalonnevan ja Kivisuon suometsäsaarekkeet, Kivisuon itäreunan kangas, Isonkivenkangas, Karppisensuon niemeke) ovat lahoppuustoisuudestaan riippuen METSO-kohteina edustavuusluokkaa I tai II, osa nuorempipuustoisista soistuneista kankaista sekä Salinlehdon soistunut itärinne ovat edustavuusluokkaa II.

Kohteella on erityistä merkitystä keskiborealisella vyöhykkeellä erittäin uhanalaisten välipintaisten aapasoiden suojelulle. Kohteen suotyyppivalikoima on monipuolinen eli alueelta on havaintoja yhdestä erittäin uhanalaisesta korpityypistä, kymmenestä vaarantuneesta korpi-, räme- tai nevatyyppistä, kolmesta silmälläpidettävästä räme- tai nevatyyppistä sekä yhdestä säilyväksi arvioidusta rämetyyppistä. Lisäksi kohteella on merkitystä silmälläpidettäväksi arvioitujen luonnontilaisen kaltaisten kuivahkojen ja tuoreiden kankaiden sekä suolampien suojelulle.

### **Lajistoarvot**

Karppisensuon kaakkoisreunasta havaittiin kesällä 1999 metso (RT, D1, EVA). Muuten alueen lajistoarvoja ei tunneta.

### **Alueen huomiointi Metsähallituksen alue-ekologisessa verkostossa**

Marjoräme, Kivisuo, Karppisensuon pohjois-koillisosa, Isonkivenkangas itäkoillispuolisine soineen sekä osa Salinlehdosta on huomioitu arvokkaina luontokohteina Metsähallituksen alue-ekologisessa verkostossa, osa Karppisensuohon pistävästä niemestä on maisema-aluetta ja osa alueen metsistä ja soista on vailla käyttörajoitetta (Metsähallitus 2004).

## **Yhteenveto suojeluarvoista**

Kohteen suojelulla voitaisiin edistää niin METSO-elinympäristöjen kuin soiden suojelua. METSO-elinympäristöistä kohteella on merkitystä etenkin vanha- ja runsaslahopuustoisten rämeiden sekä jossakin määrin myös kangasmetsien ja korpien suojelulle.

Aluekokonaisuus täydentäisi suojeltuna olennaisesti Karppisensuo-Salinsuo-Joutensuon Natura 2000 -aluetta. Se toisi suojelun piiriin runsaspuustoisia korpia ja rämeitä sekä vanhoja metsiä, joiden määrä nykyisellä nevaltaisella Natura-alueella on vähäinen.

Muutama Kivisuon eteläosan vanhapuustoinen suometsäsaareke täyttäneen metsälain 10 §:n kohteelta vaadittavat "yleensä pienialaisen luonnontilaisen kaltaisen suometsäsaarekkeen" kriteerit.

## **Muuta**

Alueen korvissa ja rämeillä oli ainakin 1999 hyvin hillaa. Etenkin Takalonnevan, Marjorämeen ja Kivinevan muodostama suovaltainen osa-alue on maisemallisesti komea ja erämainen.

## **Tietolähteet**

Tämä kooste pohjautuu tekijän (Keijo Savola) 10.8.1999 tekemään maastokäyntiin, jonka yhteydessä kierrettiin pintapuolisesti lävitse Natura 2000 -alueen ulkopuoliset suovaltaiset alueet. Lisäksi koosteessa on hyödynnetty Metsähallituksen Kainuun alueen luonnonvarasuunnitelmaan (Metsähallitus 2004) sisältyvää karttaa alueen alue-ekologisesta verkostosta.