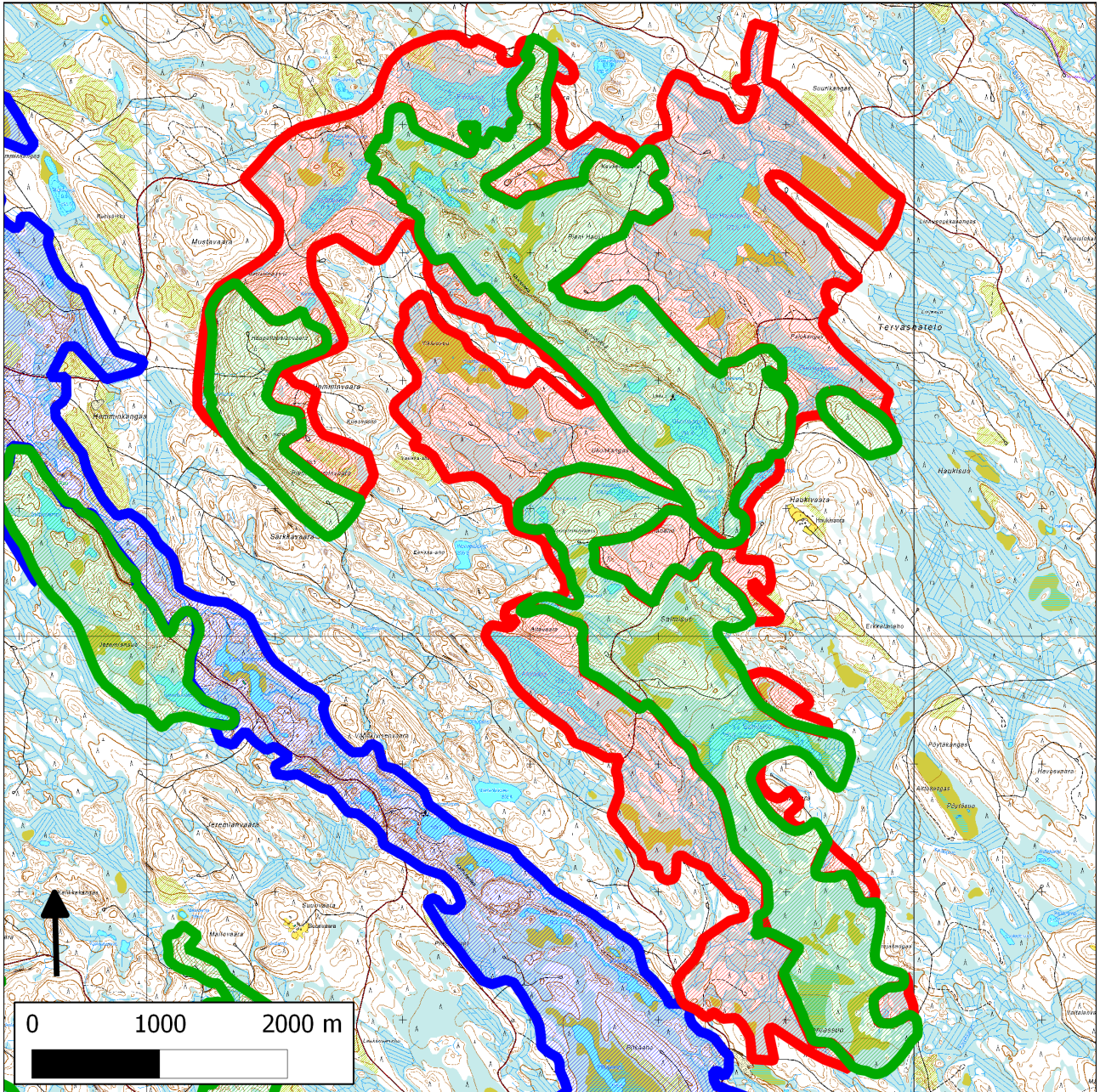


## 240. Ukonsärkkä-Tervassuo (Lieksa)



240. Ukonsärkkä-Tervassuo (Lieksa); luoteessa 277. Kyrönsärkän laajennukset (Lieksa)

## **Sijainti**

Kohde sijaitsee Lieksassa, muutamia kilometrejä etelään Ruunaan luonnonsuojelualueen kaakkoisosasta.

## **Pinta-ala**

Karttarajauksen pinta-ala 1151 hehtaaria.

## **Yleiskuvaus**

Kohde sisältää Ukonsärkän harjualueen sekä siihen itä-, länsi- ja eteläpuolelta liittyviä metsiä, soita ja vesistöjä. Arvokkaan aluekokonaisuuden sisällä on neljä erillistä suojelukohdetta (Haapahaasianvaara, Ukonsärkkä, Pienen Haukilammen kaakkoispuolinen metsä, Suolamminvaara-Tervassuo). Nämä kuuluvat kahteen erilliseen Natura 2000 -alueeseen (Ukonsärkän alueen vanhat metsät, Suolamminvaara–Tervassuo). Noin puolet kohteen pinta-alasta sisältyy Natura-alueisiin.

Natura 2000 -kohteilla on huomattavaa merkitystä boreaalisten luonnonmetsien (tuoreet, kuivahkot ja kuivat kankaat), pienvesien (purot, norot, suolammet), aapasoiden, puustoisten soiden ja osin myös lettojen ja muiden rehevien soiden suojelulle. Edellä mainittujen luontotyyppien suojeluarvoja on säilynyt myös Natura 2000 -kohteiden ulkopuolisilla alueilla.

Ukonsärkän alueelle olisi hyvät perusteet muodostaa fyysisesti yhtenäinen suojelukokonaisuus, joka yhdistäisi nykyiset neljä suojelukohdetta. Lopputulos muodostaisi metsien, soiden ja pienvesistöjen suojelun kannalta nykyistä hajanaista alueverkostoa huomattavasti toimivamman suojelukokonaisuuden.

Suojelemattomat alueet sisältävät luonnontilaisia ja ojitettuja soita, tuoreista avohakkuista luonnonmetsiin ulottuvan skaalan erilaisia karuja ja keskireheviä kangasmetsiä sekä kymmenkunta pikkulampea ja -järveä. Natura 2000 -alueiden ulkopuolella on säilynyt jonkin verran myös vanhoja metsiä. Näitä on ainakin vielä v. 2008 ollut muun muassa Hemminvaaran alueella, Ukonkankaan pohjoispuolella sekä Palolammen pohjoispuolella.

Alueen suojelemattomilta soilta reheviä kasvupaikkoja (mesotrofisia soita ja lettoja) on löydetty muun muassa Viklonsuon itäosasta sekä Palolammen pohjoispuolelta.

## **METSO-arvot ja muut erityiset luonnonarvot**

Kohteen Natura 2000 -verkostoon kuulumattomilla osilla on METSO-merkitystä ainakin karujen ja keskirehevien kangasmetsien, rämeiden, korprien ja pienvesien monipuolisten ranta-alueiden suojelulle. Kohteella on kokonaisuutena myös huomattavia soiden ja pienvesien suojeluarvoja.

## **Lajistoarvot**

Kohteelta (osa Natura 2000 -alueilta, osa niiden ulkopuolelta) on 1990-luvun puolivälissä kertynyt jonkin verran havaintoja vaateliaista linnuista, kääväkkäistä ja putkilokasveista, mutta suojeluesityksen valmistelun aikataulu ja järjestöjen käytössä olevat aineistot eivät mahdollistaneet havaintojen erottelua Natura 2000 -alueiden ja niiden ulkopuolisten alueiden välillä. Lajistoon ovat kuuluneet ainakin haavanpötkelökääpä (VU), hiirihaukka (VU), kuukkeli (RT, EVA), suopunakämmekä (VU) ja välkkyludekääpä (VU), joille kaikille sopivia elinympäristöjä löytyy niin Natura 2000 -alueilta kuin niiden ulkopuolisilta osilta.

## **Alueen huomiointi Metsähallituksen alue-ekologisessa verkostossa**

Pääosa Natura-alueiden ulkopuolisista ojittamattomista soista, osa puronvarsista sekä pääosa suojelukohteiden ulkopuolisista nykypäiviin asti säilyneistä vanhan metsän saarekkeista on arvokkaina luontokohteina tai METSO-kuvioina. Lisäksi alueella on jonkin verran palautuvia/palautettavia luontokohteita (ojitettuja soita), monimuotoisuuden lisäämiskohteita sekä riista-alueita.

Valtaosa Natura 2000 -kohteisiin kuulumattomista kangasmaista on ilman käyttörajoitteita. Viimeksi mainittujen joukossa on jonkin verran myös vanhan metsän kuvioita, jotka ovat ainakin vielä vuoden 2008 ilmakuvassa olemassa.

### **Yhteenveto suojeluarvoista**

Suojeltavaksi esitetyllä kohteella on säilynyt merkittäviä metsien, soiden ja pienvesien suojeluarvoja. Nykyisen moniosaisen suojelualueeryppään yhdistäminen ja täydentäminen esitetyllä tavalla turvaisi nykyisten Natura 2000 -alueiden luonto- ja lajistoarvojen säilymisen ja kehittymisen ja mahdollistaisi muun muassa soiden ja pienvesien ennallistamisen.

### **Muuta**

Ukonsärkän harjumuodostelma on osoitettu maakunnallisesti arvokkaana harjuna (ge-1, 118 ha) Pohjois-Karjalan 2. vaihemaakuntakaavassa. Särkällä ja sen lähialueilla on myös huomattavaa virkistysarvoa, sillä Ukonpolun retkeilypolku kulkee särkkää pitkin.

Ukonsärkän suojeluohjelmakohteen useiden lampien ja purojen (mm. Mustalampi, Palolampi, Pieni Haukilampi, Iso Haukilampi sekä siitä laskeva Haukipuro) muodostama pienvesikokonaisuus on todettu Pohjois-Karjalan ympäristökeskuksen selvityksissä pienvetenä arvokkaaksi. Viklonsuo-Ukonkankaan alue on puolestaan todettu suoluonnoltaan arvokkaaksi Pohjois-Karjalan suostrategiassa.

Kohde liittyy lounaisosastaan toiseen suojeluesityksen kohteeseen (Kyrönsärkän laajennus).

### **Tietolähteet**

Koosteen tietolähteinä ovat toimineet koosteen tekijän (Keijo Savola) maast selvitykset alueella (1995), Lieksan alue-ekologinen suunnitelma (2000), Pohjois-Karjalan suostrategia (2003), kartta Metsähallituksen METSO-ratkaisuista (2005) sekä tuorein käytössä ollut ilmakuva (2008).