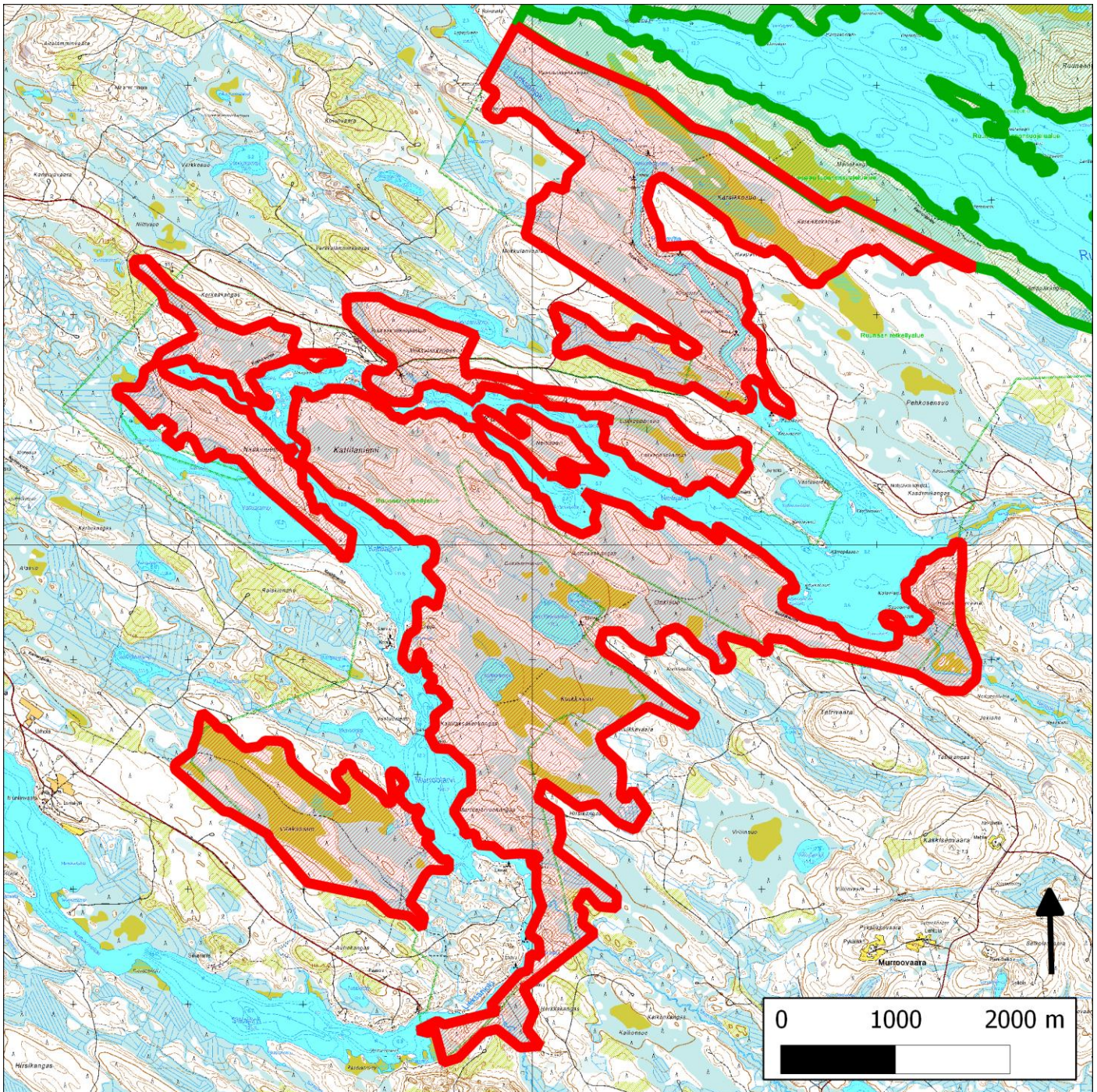


## 238. Ruunaan suojelumetsät (Lieksa)



238. Ruunaan suojelumetsät (Lieksa)

Kansallisomaisuus turvaan (2012)  
WWF, LL, SLL, GP & BL



## Sijainti

Ruunan retkeilyalue sijaitsee Lieksan itäosissa ja liittyy välittömästi Ruunaan luonnonsuojelualueeseen.

## Pinta-ala

Suojeluesityksen karttarajauksen pinta-ala on 1869 hehtaaria.

## Yleiskuvaus

Ruunaan retkeilyalue on valtakunnallisesti arvokas luonto- ja virkistysalue, joka on perustettu valtion retkeilyalueeksi 1987. Alue on kooltaan 3200 hehtaaria ja sen on liitetty (yhdessä Ruunaan suojelualueen kanssa) myös Natura 2000 -verkostoon.

Ruunaan retkeilyalueelta hahmottuu kuusi osa-aluetta, jotka kannattaisi suojella suojelumetsän tyyppisinä kokonaisuuksina. Nämä alueet ovat Haapavitjan alue, Miikkulankangas–Lakkapäänkangas, Neitisaari, Naukulahden ympäristö, Kattilaniemi–Kuikkasuo ja Vilakansuo.

Esitetyt suojelumetsät auttaisivat osaltaan tukemaan retkeilyalueen luonto- ja virkistysarvojen säilymistä ja edelleen kehittämistä.

Haapavitjan alueen suojelumetsäesitys sisältää pääosin vanhoja (100–160-v.) mäntymetsiä sekä luonnontilaisia soita Lieksanjoen länsi- ja itäpuolelta. Noin kaksi kolmasosaa osa-alueen metsistä täyttää boreaalisen luonnonmetsän kriteerit ja lisäksi alueella on merkittävä Karsikkosuon aapasuo sekä erillisiä rämeitä. Nuoria metsiä löytyy lähinnä Kakkisenpyörteen ja Kesantovaaran välistä sekä Mutikaisenkarin itä- ja länsipuolelta. Suojelumetsäesityksen aluerajaukseen on sisällytetty retkeilyalueen ulkopuolelta Miikkulanpuro sekä siihen liittyvät luonnontilaiset räme- ja korpialueet.

Miikkulankangas-Lakkapäänkankaan alue sisältää Ruunaan retkeilykeskuksen itäpuolella sijaitsevia, merkittävältä osin vanhoja ja luonnontilaisen kaltaisia mänty- ja kuusimetsiä. Lisäksi rajaukseen sisältyy pienialaisia korpi- ja rämemetsiä Neitijärven pohjoisrannalta sekä vanhaa mäntyvaltaista metsää osin kasvava Miikkulankangas. Boreaalisen luonnonmetsän kriteerit täyttävä Miikkulankangas sijaitsee välittömästi retkeilyalueen ulkopuolella, osaa alueesta on kevyesti harvennettu muutamia vuosia sitten. Esitettyä suojelumetsää monipuolistavat karujen rämeiden ja nevojen luonnehtima Lakkapäänsuo sekä Miikkulankankaan länsilounaispuolinen hieno puronvarsikorpi. Aluerajaukseen sisältyy myös muutamia nuoremman metsän kuvioita sekä varttunutta, vielä melko talousmetsäistä männikköä kasvava Lakkapäänkangas.

Neitisaari on edellä mainitun alueen eteläpuolella sijaitseva maisemallisesti näyttävä saari, joka sopisi osaksi Ruunaan suojelumetsiä jo pelkän sijaintinsa vuoksi. Saaressa kasvaa vaihtelevanikäistä (20–130-v.) metsää, lisäksi sen poikki kulkee luonnontilainen suojuote. Noin kaksi kolmasosaa saaren metsistä on luokiteltu boreaaliseksi luonnonmetsäksi.

Naukulahden suojelumetsäesitykseen sisältyvät vanhaa, maisemallisesti hienoa männikköä kasvava Naukunimi sekä lahden pohjoisranta, josta löytyy luonnontilaisten soiden ohella edustavia mänty- ja kuusivaltaisia boreaalisia luonnonmetsiä. Naukuniemen edustavimmat metsät löytyvät kapeilta rantavyöhykkeiltä, saaren sisäosan aikanaan kevyesti harvennettuihin metsiin on kuitenkin hiljalleen muodostumassa näkyvämmiin mänty- ja koivulahopuuta. Noin puolet aluerajauksen kangasmetsistä on arvioitu boreaalisen luonnonmetsän kriteerit täyttäväksi.

Kattilaniemi–Kuikkasuon esitetty suojelumetsä sisältää Kattilajärven, Murroojärven sekä Neitijärven välissä sijaitsevan tiettömän metsä- ja suoalueen. Suojelumetsäesitys rajoittuu pohjois-koillisessa Neitijärveen ja kaakossa Hirsikankaan ja Kuikkavaaran voimakkaasti käsiteltyihin talousmetsäalueisiin. Eteläosassa alueeseen sisältyy myös muutaman sadan metrin levyinen kaistale Lieksanjoen itärantaa. Esitetty suojelumetsä sisältää vaihtelevanikäisiä metsiä, runsaasti täysin luonnontilaisia neva-, räme- ja korpisoita, 3

erämaista lampea (Kuikkalampi, Pieni Onkilampi, Iso Onkilampi), useita luonnontilaisia puroja sekä lähes 15 kilometriä järvien ja jokien rantametsiä. Noin kaksi kolmasosaa esitetyn suojelumetsän metsistä on iältään yli 100-vuotiasta pääosin mäntyvaltaista metsää. Kuikkasuon etelä- ja itäosa sekä kaistale Onkilampien pohjois- ja itäpuolisesta alueesta jää nykyisen retkeilyalueen rajauksen ulkopuolelle. Noin puolet suojelumetsäesityksen kangasmetsistä on arvioitu boreaalisen luonnonmetsän kriteeri täyttäväksi. Lisäksi alueella on luontodirektiivin luontotyypeistä merkittäviä määriä aapasointa, puustoisia soita sekä humuspitoisia lampia ja järviä.

Vilakansuon alue on retkeilyalueen lounaisosassa sijaitseva, pääosin varttunutta tai vanhaa mäntymetsää kasvavien metsäsaarekoiden ja huomattavan luonnontilaisen karun keidassuon muodostama maisemallisesti ehyt luontoalue. Pieni osa suojelumetsäksi esitetyistä alueista (länsiosa) sijaitsee retkeilyalueen ulkopuolella.

### **METSO-arvot ja muut erityiset luonnonarvot**

Kaikilla suojelumetsiksi esitettävillä alueilla on huomattavia määriä (yhteensä useita satoja hehtaareita) METSO-ohjelman suojelutavoitteiden kannalta arvokkaita kangasmetsiä (luokkien I, II ja III kohteita) ja rämeitä (luokkien I ja II kohteita). Jonkin verran löytyy myös METSO I luokan korpia (ainakin Miikkulanpuron ympäristö, Naukuniemen osa-alueen luoteispään puronvarsi, Verkkopuron varsi sekä osa Kuikkasuon-Kattilaniemen puustoisista soista). Alueilla esiintyy myös laajasti pienvesien ja vesistöjen monipuolisia rantametsiä.

### **Lajistoarvot**

Luontojärjestöillä on käytössään hyvin vähän lajistotietoa suojelumetsäesitysten alueilta. Ilmeisesti alueilta on olemassa käpähä- ja linnustotietoa Metsähallituksen teettämistä selvityksistä. Miikkulanpuron alueelta on vuodelta 2003 havaintoja (Mari Wikholm, Keijo Savola) luonnonsuojelullisesti arvokkaiden vanhojen metsien indikaattorilajeihin kuuluvista kermakarakäävästä, männynkäävästä, ruskohaprakäävästä ja riekonkäävästä (NT).

### **Alueen huomiointi Metsähallituksen alue-ekologisessa verkostossa**

Huomattava osa (noin kolme neljäsosaa kokonaispinta-alasta tms.) retkeilyalueen sisälle esitettävistä suojelumetsistä on luokiteltu luontotyyppi-inventoinnissa boreaaliseksi luonnonmetsäksi, aapasointa, puustoisiksi soiksi, keidassoiksi tai vaihettuma- ja rantasoiksi. Tämän lisäksi kohteilta on määritetty vielä merkittävä määrä muita arvokkaita luontokohteita sekä palautettavia luontokohteita.

Uusimmasta hoito- ja käyttösuunnitelmasta (2010) löytyvän alue-ekologisen suunnitelman kartan mukaan osa Neitisaaresta, Lakkapäänkangas ja sen itäpuolinen kangas, pääosa Kattilakoskenkankaasta, Murroojärvenkankaan pohjoisosa sekä Särkkävaaran pohjoisreuna on huomioitu pelkästään maisema-alueina.

Lieksan alue-ekologisessa suunnitelmassa (2000) Kuikkasuon retkeilyalueen ulkopuolelle jäävä osa on merkitty riista-alueeksi ja arvokkaaksi luontokohteeksi, Miikkulanpuron varsi arvokkaaksi luontokohteeksi ja Miikkulanpuron kangas maisema-alueeksi.

### **Yhteenveto suojeluarvoista**

Suojelumetsäksi esitetyt alueet sisältävät Ruunaan retkeilyalueen parhaiten säilyneet metsä- ja suoalueet. Niillä on huomattavaa merkitystä etenkin karujen metsätyyppien, aapasoiden sekä puustoisten soiden suojelulle. Lisäksi alueilla on merkitystä pienvesien, rakentamattomien rantavyöhykkeiden sekä valtakunnallisesti tärkeän retkeilyalueen maisema- ja virkistysarvojen säilyttämisen kannalta.

## **Muuta**

Karsikkosuon kaakkoisosa, Kesantovaara, Naukuniemen keski- ja itäosa sekä Vilakansuon kaakkoisosa kuuluvat Ruunan retkeilyalueella toteutettavan metsien häiriödynamiikka- tutkimushankkeen koealueisiin. Hankkeen toteutustavat saattavat lyhyellä aikavälillä heikentää alueen virkistys- ja maisema-arvoja, mutta pidemmällä tähtäimellä alueiden luonnonsuojelullinen arvo kasvaa melko nopeasti, mikäli tutkimusten yhteydessä eri tavalla käsiteltävät kohteet jätetään tutkimushakkuiden jälkeen kehittymään luontaisesti.

## **Tietolähteet**

Päätietolähteinä on käytetty koosteen tekijän (Keijo Savola) ja Jyri Mikkolan Ruunaan alueella 2000-luvulla tekemiä maastaselvityksiä sekä Ruunaan retkeilyalueen lausuntokierrokselle toimitettua hoito- ja käyttösuunnitelmaa (2010).