

N A P T Á R **2014** KALENTERI

A kis lilik vándorútja Kiljuhanhien matka

A Sarkkörtől a Mediterráneumig • Tunturi-Lapista Välimerelle





A kis lilik vándorútjának nyomon követése

Mint minden vonuló madárfaj, a kis lilik is hosszú vándorutat jár be. Az Észak-Norvégiában költő alig több mint 30 párból álló skandináviai populáció közel került a kipsztuláshoz. A skandináviai populáció - kiegészülve a fiatal egyedekkel - minden év őszén és tavaszán útra kel, hogy megtegye a fagyott norvégiai Valdak-mocsaraktól a görögországi Evrosz-deltaig és Kerkin-tóig tartó, több mint 4000 km-es vándorutat. Az út során a madarak érintik Oroszországot, Finnországot, Észtországot, Litvániát, Magyarországot és Bulgáriát. Sikertelen költés esetén az egyes párok, egy még ennél is kalandosabb úton, Kazahsztán érintésével érik el úticéljukat.

Európában ornitológusokból és hobbi-madarászokból álló megfigyelőhálózat alakult ki, amelynek tagjai a kis lilik populáció szintje minden megmozdulását szorosan követik. Minden hónap újabb és újabb meglepetéseket hoz a kis lilik számára. Kövesd ezt a naptárat és megtudhatod mikor jár nálatok!

Ha szeretné tudni, éppen hol vannak a kis lilikek, kattints az alábbi honlapra: www.piskulka.net

Kiljuhanhien seuranta muuttomatkojen varrella

Kuten muutkin muuttolinnut, kiljuhanhi tekee joka vuosi pitkän matkan pesimäalueelta talvehtimisalueelle ja takaisin. Pohjolan omaleimainen kiljuhanhikanta on alle 30 pesivän parin kokoinen ja äärimmäisen uhanalainen. Syksyllä Pohjolan kiljuhanhet tekevät yli 4000 kilometrin muuttomatkan Tunturi-Lapin pesimäalueilta Kreikkaan, Kerkin-järvelle ja Evros-joen suistoon. Keväällä ne palaavat takaisin pohjoiseen. Muuttomatkoillaan Pohjolan kiljuhanhet vierailevat mm. Suomessa, Virossa, Liettuassa, Unkarissa ja Bulgariassa. Pesinnässään epäonnistuneet linnut tekevät vielä pidemmän ja vaarallisemman syysmuuttomatkan Venäjän ja Kazakstanin kautta.

Euroopassa seuranta- ja suojeluverkosto kiljuhanhien muuttomatkojen varrella on varsin kattava, ja tutkijat pystyvät seuraamaan pääparven muuton etenemistä lähes koko ajan. Jokainen kuukausi tuo mukanaan uusia yllätyksiä. Tämän kalenterin avulla voit seurata kiljuhanhien vuodenkiertoa.

Ajantasaiset kiljuhanhivahainnot löydät osoitteesta: www.piskulka.net

Osszefogás a kis lilik védelme érdekében

Az itt bemutatott LIFE+ projekt keretén belül összefogó nyolc, görög, bolgár, magyar, finn és norvég szervezet a kis lilik populációjának csökkenését szeretné megállítani és visszafordítani A "Kis lilik skandináv populációjának védelme a kulcsfontosságú telelő és vonulóterületeken" elnevezésű LIFE+ projekt akciói többségében a telelőterületekre koncentrálnak (Evrosz-delta, Kerkini-tó, Ismarida-tó – mindhárom Görögország), de az európai vonulási útvonal más területei is érintettek.

A projekt fő céljai az alábbiak:

- Csökkenteni a vadászat általi mortalitást, mely jelenleg a fajra ható egyik legfontosabb kockázati tényező
- A kis lilik számára megfelelő állapotok elérése a vonulási útvonal és a telelőterületek táplálkozó és pihenőhelyein
- Információgyűjtés és figyelemfelhívás a kis lilik telelő és vonulóhelyein
- A kis lilik európai vonulási útvonala és telelőterületei révén érintett országok között a nemzetközi együttműködés és hálózatépítés fejlesztése.

A kihalás szélén álló populációkjövőjének megmentésébe fektetett energia a saját jövőnkbe fektetett energia, ehhez nemzetközi összefogás, valamint nemzeti és személyes felelősségvállalás szükséges.



A LIFE10 NAT/GR/000638 azonosítószámú, "Safeguarding the Lesser White-fronted Goose Fennoscandian population in key wintering and staging sites within the European flyway" elnevezésű LIFE+ Nature projektet a görög Hellenic Ornithological Society (Görögország) koordinálja 2011-től 2016-ig. A projekt az Európai Bizottság (European Commission) anyagi támogatásával és a norvég Norwegian Environment Agency társfinanszírozásával valósul meg. Együttműködő partnerek: Forest Research Institute of the Hellenic Agricultural Organisation DEMETER (Görögország), Ministry of Environment, Energy and Climate Change (Görögország), Bulgarian Society for the Protection of Birds (BSPB) (Bulgária), Hortobágyi Nemzeti Park Igazgatóság (Magyarország), UNEP/ African - Eurasian Migratory Waterbird Agreement Secretariat (AEWA), WWF Finland és a Natural Heritage Services of Metsähallitus (mindkettő Finnország).

Kansainvälistä yhteistyötä kiljuhanhen pelastamiseksi

Kahdeksan järjestöä ja viranomaistahoja Kreikasta, Bulgariasta, Unkarista, Suomesta ja Norjasta ovat yhdistäneet voimansa LIFE+-hankkeessa, joka tähtää siihen, että Pohjolan kiljuhanhikannan pitkään jatkunut taantuminen saadaan käännettyä kasvuun. Hankkeen toimet kohdistuvat ennen kaikkea kiljuhanhen talvehtimisalueille Kreikassa, mutta suojeluyötä tehdään myös muuttomatkojen varsilla.

Hankkeen tärkeimmät tavoitteet ovat:

- Vähentää metsästyksen aiheuttamaa kiljuhanhien kuolleisuutta Euroopan muuttoreiteillä – metsästys on suurin uhka kiljuhanhelle
- Kunnostaa ja hoitaa kiljuhanhien elinympäristöjä muuttolevähdys- ja talvehtimispaikoilla
- Parantaa tietämystä kiljuhanhesta ja sen suojelusta tiedotuksen ja valistuksen keinoin
- Kehittää kansainvälistä kiljuhanhen seuranta- ja suojeluverkostoa Euroopan muuttoreitin varrella.

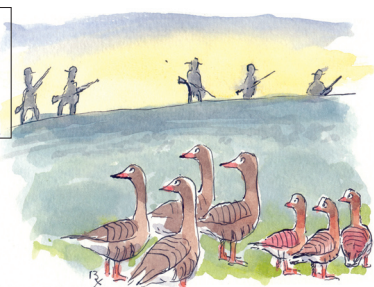
On haasteellista edistää yhtä aikaa kansainvälistä yhteistyötä lajin suojelemiseksi ja toisaalta korostaa jokaisen maan omaa ja myös jokaisen yksilön henkilökohtaista vastuuta, mutta kiljuhanhen pelastaminen sukupuutolta vaatii kaikkea tätä yhtä aikaa. Kysymys ei ole pelkästään yhden lajin pelastamisesta, vaan kiljuhanhen suojele edistää samalla monen muun lajin sekä monen arvokkaan alueen suojelua.



EU: n tukema kiljuhanhi-LIFE+ -hanke, viralliselta nimeltään "Safeguarding the Lesser White-fronted Goose Fennoscandian population in key wintering and staging sites within the European flyway" (LIFE10 NAT/GR/000638) toimii vuosina 2011-2016. Hanketta koordinoi Hellenic Ornithological Society (BirdLife Kreikka) ja muina hankkeen partnereina ovat Kreikassa Forest Research Institute of the Hellenic Agricultural Organisation DEMETER ja maan ympäristö-, energia ja ilmastoministeriö, Bulgariassa Bulgarian Society for the Protection of Birds (BSPB), Unkarissa Hortobágyyn kansallispuisto, Suomessa WWF ja Metsähallituksen luontopalvelut, sekä UNEP/ African - Eurasian Migratory Waterbird Agreement Secretariat (AEWA).

Lisäksi Norjan ympäristöhallinto (Norwegian Environment Agency) osallistuu hankkeeseen osarahoittajana.

Január • Tammikuu 2014

Hétfő Maanantai	Kedd Tiistai	Szerda Keskiviikko	Csütörtök Torstai	Péntek Perjantai	Szombat Lauantai	Vasárnap Sunnuntai
		01	02	03	04	05
06	07	08	09	10	11	12
13	14	15	16	17	18	19
20	21	22	23	24	25	26
27	28	29	30	31		

01: Újév • Uudenvuodenpäivä

06: Loppipäivä

Január • Tammikuu 2014



Az Evrosz-deltában

Januárban a kis lilikeket általában az Evrosz-deltában találhatjuk meg. Görögország legnagyobb "vadlibás" területe, az Evrosz folyó deltatorkolata rengeteg, a ludakat szerető szakembert vonz. A kis lilik védelme érdekében 2012 szeptemberétől 2015 februárjáig a nagy lilik vadászata tilos a deltát magába foglaló Natura 2000 Különleges Madárvédelmi Területen. Ennek oka, hogy a rossz látási viszonyok között vegyes csapatokban repülő lilik fajok elkülönítése még a faj specialistái számára is problémát jelent.

Evros-joen suisto, Kreikka

Tammikuussa Pohjolan kiljuhanhet ovat tavallisesti Evros-joen suistossa Kreikassa. Alue on Kreikan tärkein hanhien talvehtimisaikka ja houkuttelee siksi paitsi lintuharrastajia, myös metsästäjiä. Syyskuusta 2012 helmikuuhun 2015 Evros-joen suiston Natura-alueella on voimassa tundrahanhen täysrauhitus kiljuhanhen suojelemiseksi. Kiljuhanhen erottaminen tundrahanhesta on vaikeaa jopa asiaan vihkiytyneille lintuharrastajille, metsästystilanteesta puhumattakaan.

Február • Helmikuu 2014

Hétfő Maanantai	Kedd Tiistai	Szerda Keskiviikko	Csütörtök Torstai	Péntek Perjantai	Szombat Lauantai	Vasárnap Sunnuntai
					01	02
03	04	05	06	07	08	09
10	11	12	13	14	15	16
17	18	19	20	21	22	23
24	25	26	27	28		

02: Vizes élőhelyek világnapja • Maailman kosteikkopäivä

28: Kalevalan päivä



Február • Helmikuu 2014



A "titkos helyszín"

A tél folyamán megfigyelték, hogy a skandináv populáció nagyrésze (esetenként az egésze) "eltűnik" 2-4 hétre. A "titkos helyszín" felderítésére megfigyelőhálózatot hoztak létre, amelynek tagjai Észak-Görögország vizes élőhelyein és a környező országokban keresik a madarakat. Ha szeretnél tagja lenni ennek a hálózatnak, lépj kapcsolatba velünk!

Tuntematon talvehtimisalue

Monena keskitalvena kiljuhanhet, tai ainakin pääosa niistä, katoavat Kreikan tunnetuilta talvehtimispaikoilta muutamaksi viikoksi jonnekin. Ilmeisesti on olemassa toistaiseksi tuntematon kiljuhanhien talvehtimispaikka, jonka etsimiseksi on muodostettu lintuharrastajien verkosto Pohjois-Kreikassa ja lähialueilla naapurimaissa. Jos olet kiinnostunut liittymään mukaan, ota yhteyttä!

Március • Maaliskuu 2014

Hétfő Maanantai	Kedd Tiistai	Szerda Keskiviikko	Csütörtök Torstai	Péntek Perjantai	Szombat Lauantai	Vasárnap Sunnuntai
					01	02
03	04	05	06	07	08	09
10	11	12	13	14	15	16
17	18	19	20	21	22	23
24	25	26	27	28	29	30
31	<p>15: Nemzeti Ünnap 21: Az erdők nemzetközi napja • Kansainvälinen metsien päivä 22: Víz világnapja • Maailman vesipäivä</p>					



Március • Maaliskuu 2014



Gyülekezés az Evrosznál

A kis lilikek számára márciusban megkezdődik a vonulás észak felé, elindulnak az Evrosz-deltából. Egyes feltételezések szerint a delta gyülekezőhelyként szolgál, mielőtt a skandináv populáció megkezdené hosszú vándorútját északra. A skandináviai populáció Görögországban telelő egyedei és valószínűsíthetően keletebbre fekvő területeken telelő madarak mind itt gyűlnek össze.

Kokoontuminen Evros-joen suistossa

Maaliskuussa kiljuhanhet aloittavat kevätmuuttonsa kohti pohjoista. Ennen muutolle lähtöä talven aikana hajallaan olleet parvet kokoontuvat yhteen, ja usein käytännössä koko Pohjolan kanta on kerääntyneenä Evros-joen suistoalueelle.

Április • Huhtikuu 2014

	Kedd Tiistai	Szerda Keskiviikko	Csütörtök Torstai	Péntek Perjantai	Szombat Lauantai	Vasárnap Sunnuntai
Hétfő Maanantai	01	02	03	04	05	06
07	08	09	10	11	12	13
14	15	16	17	18	19	20
21	22	23	24	25	26	27
28	29	30				

18: Nagypéntek • Pitkäperjantai

20: Húsvét vasárnap • Pääsiäispäivä

21: Húsvét hétfő • Toinen pääsiäispäivä

22: A Föld napja • Maan päivä



Április • Huhtikuu 2014



Magyarországi természetes szikes gyepeken

Áprilisban a madarak Európa legnagyobb füves sztyeppjén tartózkodnak: Magyarországon, a Hortobágyi Nemzeti Parkban. A nemzeti park stábja különböző kezelési, helyreállítási és fenntartási módszerekkel éri el, hogy a kis lilik számára ideális állapotba kerüljenek a nagyméretű, védett gyepterületek.

Unkarin pustalla

Huhtikuussa kiljuhanhet lepäilevät Euroopan suurimmalla luontaisella arolla Hortobágyin kansallispuistossa Unkarissa. Täällä hoidetaan ja ennallistetaan kiljuhanhien ruokailu- ja lepäilyalueita, jotta niillä olisi mahdollisimman suotuisat ja turvalliset olosuhteet tankata kevätmuuttoa varten.

Május • Toukokuu 2014

Hétfő Maanantai	Kedd Tiistai	Szerda Keskiviikko	Csütörtök Torstai	Péntek Perjantai	Szombat Lauantai	Vasárnap Sunnuntai
			01	02	03	04
05	06	07	08	09	10	11
12	13	14	15	16	17	18
19	20	21	22	23	24	25
26	27	28	29	30	31	

01: A munka ünnepe • Vappupäivä

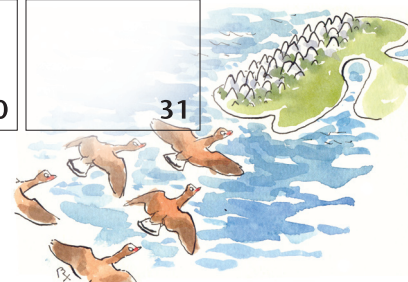
10-11: Vonuló madarak világnapja • Maailman muuttolintujen päivä

11: Anyák napja • Äitienpäivä

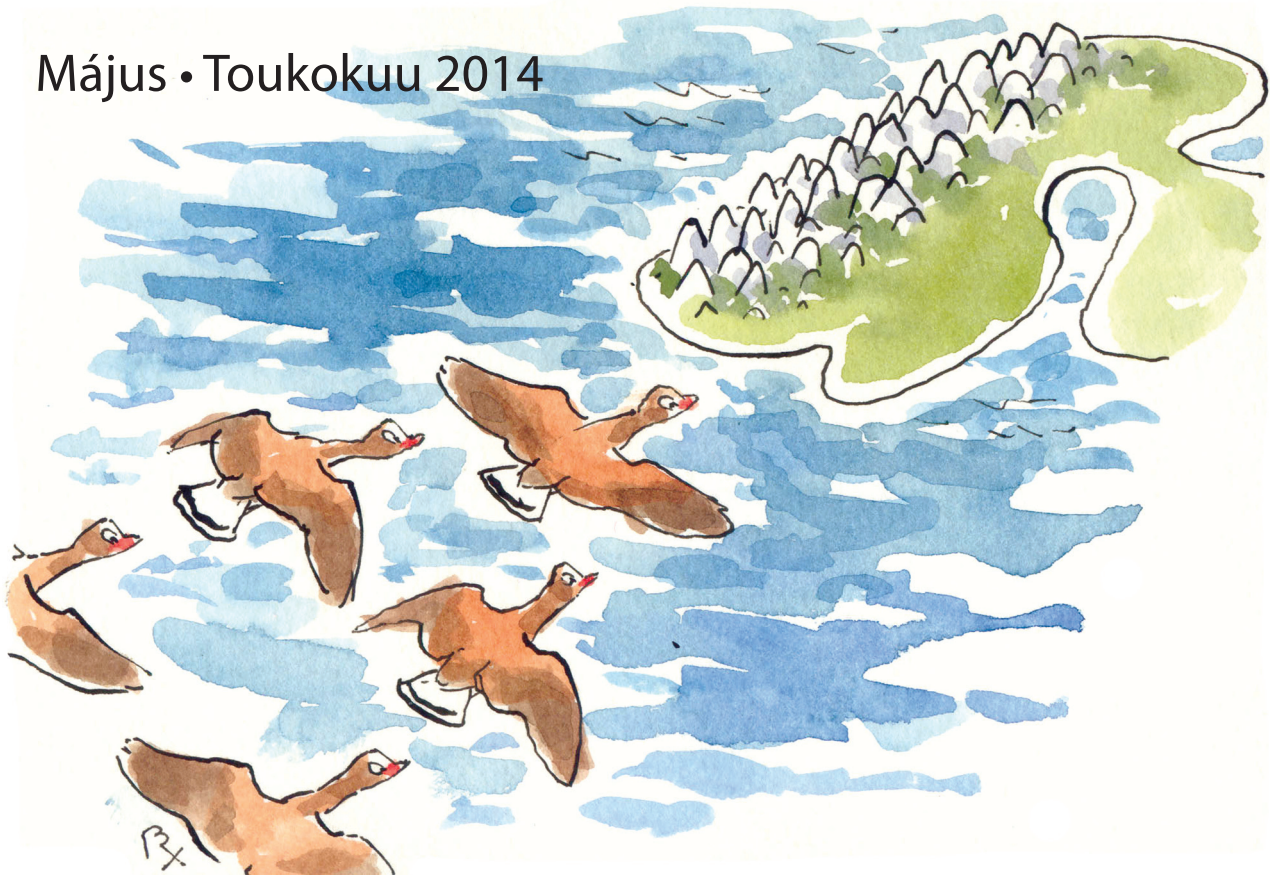
22: A biológiai sokféleség nemzetközi napja • Kansainvälinen luonnon monimuotoisuuden päivä

24: Európai nemzeti parkok napja • Euroopan kansallispuistopäivä

29: Helatorstai



Május • Toukokuu 2014



Lóhalálában Skandinávia felé

A kis lilikek Észtországon, Litvánián és Finnországon át jutnak el Norvégiába. Az előző évben a kis lilikek egy kis, 5 fős csoportját figyelték meg az Ulkokrunni nevű területen (Finnország), majd pár óra múltán ugyanazt a néhány egyedet látták a Valdak-mocsarakban, Norvégiában. Mindezek alapján kiszámolták, hogy a madarak sebessége elérte a 72 km-t óránként.

Nopealla tahdilla kohti Pohjola

Kevätmuutolla kiljuhanhet lentävät Liettuan, Viron ja Suomen kautta Norjaan. Toissa vuonna ilmeisesti sama viiden kiljuhanhen parvi havaittiin muutolla ensin Suomessa lin Ulkokrunnin saarella ja muutamaa tuntia myöhemmin Norjan Porsanginvuonolla. Parven keskimääräinen nopeus tällä välillä oli noin 72 km/h!

Június • Kesäkuu 2014

Hétfő Maanantai	Kedd Tiistai	Szerda Keskiviikko	Csütörtök Torstai	Péntek Perjantai	Szombat Lauantai	Vasárnap Sunnuntai
						01
02	03	04	05	06	07	08
09	10	11	12	13	14	15
16	17	18	19	20	21	22
23	24	25	26	27	28	29
30						

04: Puolustusvoimain lippujuhla

05: Kõrnyezetvédelmi világnap • Maailman ympäristöpäivä

08: Pünkösdszárnap • Helluntaipäivä

09: Pünkösdhétfő

17: A sivatagosodás és aszály elleni küzdelem világnapja

Kansainvälinen päivä aavikoitumisen ja kuivuuden ehkäisemiseksi

21: Juhannus



Június • Kesäkuu 2014



Eljätt a rejtözködés ideje

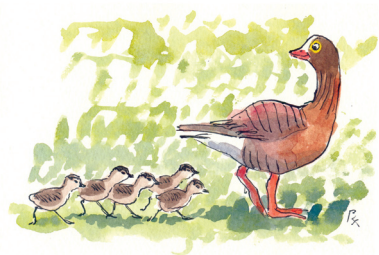
A kis lilik fészket száraz növényi anyagokból és pehelytollból készíti, általában alacsony cserjék közelében, hogy rejtve maradjon a ragadozók elöl. A tojások fényesek és krémfehér színűek, a madarak kb. 48 óránként raknak egyet-egyét. A tojó kotlási ideje nagyjából egy hónap, ami alatt a hím jár el nagyobb távolságra táplálékért. Amikor a fészeknél van, őrt áll, hogy távol tartsa a potenciális ragadozókat.

Tiiviisti pesällä

Kiljuhanhi tekee pesänsä untuvista ja kuivasta kasvima-
terialista usein matalan pensaan suojiin, piiloon saalistajilta.
Emo munii yhden kermanvaalean munan joka toinen päivä,
ja hautoo niitä melkein kuukauden. Naaraan hautoessa koiras
vahtii pesän lähistöllä ja tekee välillä ruokailumatkoja melko
kauaskin pesältä.

Július • Heinäkuu 2014

	Kedd Tiistai	Szerda Keskiviikko	Csütörtök Torstai	Péntek Perjantai	Szombat Lauantai	Vasárnap Sunnuntai
Hétfő Maanantai	01	02	03	04	05	06
07	08	09	10	11	12	13
14	15	16	17	18	19	20
21	22	23	24	25	26	27
28	29	30	31			



Július • Heinäkuu 2014



A kis lilik család!

A tojások mostanra kikeltek, a kis lilikek általában 3-5 fiókát nevelnek. Mint a ludak általában, a kis lilikek is odaadó szülőként figyelik, hogy a fiókák megfelelően táplálkoznak e, azért, hogy megfelelő fizikai állapotban vághassanak majd neki az őszi vándorútnak.

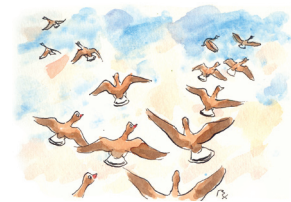
Kiljuhanhiperhe!

Kiljuhanhen poikaset ovat kuoriutuneet. Tavallisesti poikasia on kolmesta viiteen. Kuten muutkin hanhet, kiljuhanhet ovat huolehtivaisia emoja. Poikasten pitää kasvaa ja voimistua nopeasti selvitäkseen emojen matkassa pitkästä syysmuutosta.

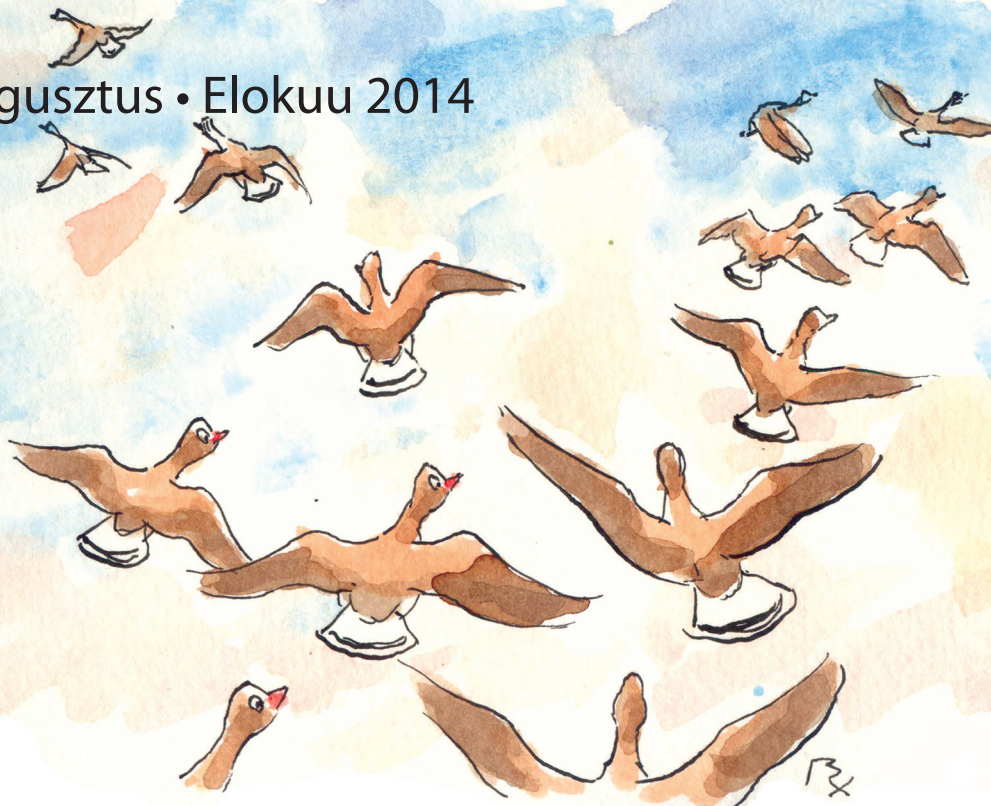
Augusztus • Elokuu 2014

Hétfő Maanantai	Kedd Tiistai	Szerda Keskiviikko	Csütörtök Torstai	Péntek Perjantai	Szombat Lauantai	Vasárnap Sunnuntai
				01	02	03
04	05	06	07	08	09	10
11	12	13	14	15	16	17
18	19	20	21	22	23	24
25	26	27	28	29	30	31

20: Nemzeti Ünnap



Augusztus • Elokuu 2014



Van aki a keleti, van aki az európai utat választja

Vannak arra vonatkozó kutatások, hogy sikeres költés esetén – ami azt jelenti, hogy a szülők röpképes állapotig fel tudták nevelni fiókáikat - a kis lilikek a biztonságosabb európai útvonalat választják őszi vonulásukhoz. Amennyiben a költés sikertelen, a kis lilikek egy "kalandosabb" utat járnak be Kazahsztánon át, ahol nincs az európaihoz hasonló megfigyelőhálózat és az illegális vadászat is bevett gyakorlat.

Syysmuutolle – osa itään, osa etelään

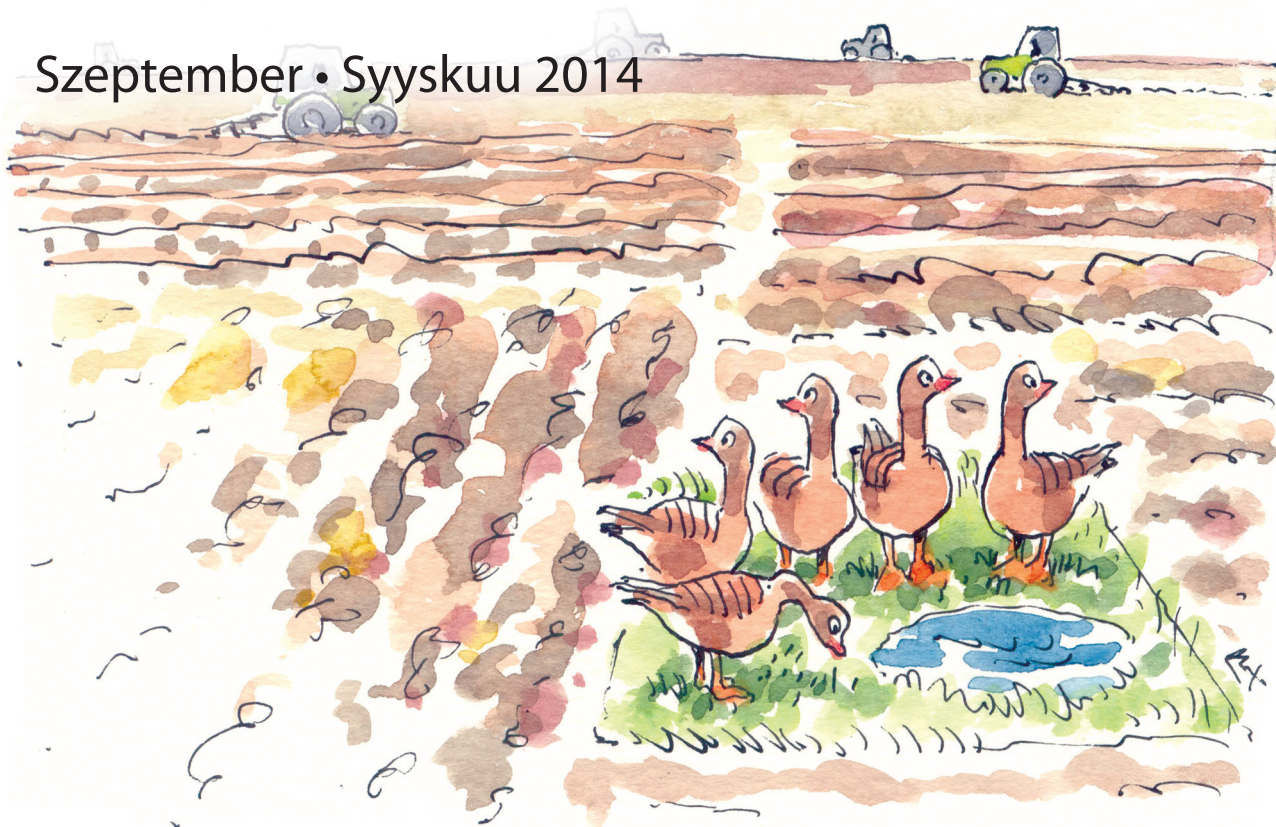
Pesinnässään onnistuneet, poikastensa kanssa syysmuutolle lähtevät kiljuhanhet valitsevat yleensä lyhyemmän ja turvallisemman muuttoreitin itäisen Euroopan kautta Kreikkaan. Sen sijaan pesimättä jättäneet tai pesinnässään epäonnistuneet linnut näyttävät yleensä valitsevan pidemmän ja vaarallisemman syysmuuttoreitin Venäjän ja Kazakstanin kautta. Itäisellä reitillä kiljuhanhien ja niiden käyttämien levähdysalueiden seuranta- ja suojeluverkosto on hyvin aukkoisen, ja toisaalta kiljuhanhien laiton metsästys on valittavan yleistä.

Szeptember • Syyskuu 2014

Hétfő Maanantai	Kedd Tiistai	Szerda Keskiviikko	Csütörtök Torstai	Péntek Perjantai	Szombat Lauantai	Vasárnap Sunnuntai
01	02	03	04	05	06	07
08	09	10	11	12	13	14
15	16	17	18	19	20	21
22	23	24	25	26	27	28
29	30					



Szeptember • Syyskuu 2014



Cél a védett nedves gyepek, vizes élőhelyek elérése

A kis lilikek természetes vizes élőhelyeken és nedves gyepekben keresik táplálékukat. Táplálkozásuk eltér a többi vadlúdtól, melyek előnyben részesítik a szántóföldi területeket. A földhasználat megváltozásából a vadlúdfajok többsége előnyt kovácsolt, populációjuk növekvő trendet mutat, azonban a kis lilik skandináv populációja drasztikusan csökken.

Haetaan matalakasvuisia luonnonniittyjä

Kiljuhanhi on erikoistunut ruokailemaan luontaisilla, matalakasvuisilla niityillä. Tässä suhteessa kiljuhanhi eroaa ratkaisevalla tavalla useimmista muista hanhilajeista, jotka ovat sopeutuneet ruokailemaan myös viljelymailla. Kun monet muut hanhilajit ovat menestyneet maatalouden käyttöön otetuilla alueilla hyvin, kiljuhanhi on kärsinyt luonnonniittyjen vähenemisestä ja sen kanta on romahtanut murto-osaan aiemmasta.

Október • Lokakuu 2014

		Szerda Keskiviikko	Csütörtök Torstai	Péntek Perjantai	Szombat Lauantai	Vasárnap Sunnuntai
Hétfő Maanantai	Kedd Tiistai	01	02	03	04	05
06	07	08	09	10	11	12
13	14	15	16	17	18	19
20	21	22	23	24	25	26
27	28	29	30	31		

04: Az állatok világnapja • Maailman eläinten päivä

04-05: Madármegfigyelési világnap • EuroBirdwatch

23: Nemzeti Ünnepp



Október • Lokakuu 2014



Zavart vizes élőhelyek

Októberben a kis lilikek átrepülnek a Balkánon, ritkán Bulgáriában is megfigyelik őket, olyan vizes élőhelyeken, amelyek nem állnak jogi védelem alatt. A kontrollálatlan szárazföldi és vízi járműmozgás megzavarja a vadon élő állatokat és elúzi azokat a fajokat, melyek nyugodtabb környezetben pihennek és táplálkoznak.

Rauhattomat kosteikot

Lokakuussa kiljuhanhet ohittavat muuttomatallaan Balkanin alueen. Kiljuhanhista on satunnaisia havaintoja esimerkiksi Bulgariasta kosteikoilta, jotka eivät ole suojelun piirissä. Metsästys ja kontrolloimaton maastoliikenne ajaa levähtämään pysähtyneet linnut jatkamaan ennenaikaisesti matkaansa rauhallisemmille paikoille.

November • Marraskuu 2014

Hétfő Maanantai	Kedd Tiistai	Szerda Keskiviikko	Csütörtök Torstai	Péntek Perjantai	Szombat Lauantai	Vasárnap Sunnuntai
					01	02
03	04	05	06	07	08	09
10	11	12	13	14	15	16
17	18	19	20	21	22	23
24	25	26	27	28	29	30

01: Halottak napja • Pyhäinpäivä

09: Apák napja • Isänpäivä



November • Marraskuu 2014



Kerkini-tó, a telélóhely

A hosszú út végeztével a kis lilikek végre elérik a céljukat: a Kerkini-tó Nemzeti Parkot. A vadászat itt tilos és a terület jogi védettsége is erős. A Kerkini-tó biztonságos vizein a kis lilikek 2-4 hónapig telnek. 2012 novemberében 69 egyedet figyeltek meg egyszerre, ami 20 évre visszamenően a legmagasabb egyedszám volt itt!

Vihdoin perillä Kerkini-järvellä

Pitkän muuttomatkan päätteeksi kiljuhanhet ovat viimein päässeet määränpäähensä, Kerkini-järven kansallispuistoon Pohjois-Kreikassa. Täällä metsästys on kokonaan kielletty ja suojelutilanne on muutenkin hyvä. Ei ihme, että kiljuhanhet viipyvät alueella vuodesta riippuen kahdesta jopa neljään kuukauteen. Marraskuussa 2012 täällä laskettiin 69 kiljuhanhea, suurin määrä kahteenkymmeneen vuoteen!

December • Joulukuu 2014

Hétfő Maanantai	Kedd Tiistai	Szerda Keskiviikko	Csütörtök Torstai	Péntek Perjantai	Szombat Lauantai	Vasárnap Sunnuntai
01	02	03	04	05	06	07
08	09	10	11	12	13	14
15	16	17	18	19	20	21
22	23	24	25	26	27	28
29	30	31	<p>05: Önkéntesség világnapja Kansainvälinen vapaaehtoisten päivä</p> <p>06: Itsenäisyyspäivä</p> <p>24: Karácsony • Jouluaatto</p> <p>25: Karácsony • Joulupäivä</p> <p>26: Karácsony • Tapaninpäivä</p> <p>27: Karácsony</p>			



December • Joulukuu 2014



Tartsuk a távolságot!

Mint minden ritka madárfaj, a kis lilik is ornitológusokat és fotósokat vonz a görög vizes élőhelyekre, akik közelebről szeretnék megfigyelni őket. Hogy megállítsuk a kis lilik populációjának csökkenését, nagyon fontos tudnuk, hogy még a megmentésen fáradozóknak is tartaniuk kell a távolságot!

Pidetään kunnioittava etäisyys

Lintuharrastajilla ja varsinkin luonnonvalokuvaajilla on suuri houkutus lähestyä kiljuhanhia, kuten muitakin harvinaisuuksia, yhä parempien kuvien toivossa. Häirintä – myös luonnonystävien aiheuttama – on uhka kiljuhanhille. Anna kiljuhanhille niiden tarvitsema rauha ja pidä kunnioittava etäisyys.

Rövid naptár 2015

JANUÁR - TAMMIKUU

HM KT SK CT PP SL VS

1 2 3 4
5 6 7 8 9 10 11
12 13 14 15 16 17 18
19 20 21 22 23 24 25
26 27 28 29 30 31

FEBRUÁR - HELMIKUU

HM KT SK CT PP SL VS

1
2 3 4 5 6 7 8
9 10 11 12 13 14 15
16 17 18 19 20 21 22
23 24 25 26 27 28

MÁRCIUS - MAALISKUU

HM KT SK CT PP SL VS

1
2 3 4 5 6 7 8
9 10 11 12 13 14 15
16 17 18 19 20 21 22
23 24 25 26 27 28 29
30 31

ÁPRILIS - HUHTIKUU

HM KT SK CT PP SL VS

1 2 3 4 5
6 7 8 9 10 11 12
13 14 15 16 17 18 19
20 21 22 23 24 25 26
27 28 29 30

MÁJUS - TOUKOKUU

HM KT SK CT PP SL VS

1 2 3
4 5 6 7 8 9 10
11 12 13 14 15 16 17
18 19 20 21 22 23 24
25 26 27 28 29 30 31

JÚNIUS - KESÄKUU

HM KT SK CT PP SL VS

1 2 3 4 5 6 7
8 9 10 11 12 13 14
15 16 17 18 19 20 21
22 23 24 25 26 27 28
29 30

JÚLIUS - HEINÄKUU

HM KT SK CT PP SL VS

1 2 3 4 5
6 7 8 9 10 11 12
13 14 15 16 17 18 19
20 21 22 23 24 25 26
27 28 29 30 31

AUGUSTUS - ELOKUU

HM KT SK CT PP SL VS

1 2
3 4 5 6 7 8 9
10 11 12 13 14 15 16
17 18 19 20 21 22 23
24 25 26 27 28 29 30
31

SZEPTEMBER - SYYSKUU

HM KT SK CT PP SL VS

1 2 3 4 5 6
7 8 9 10 11 12 13
14 15 16 17 18 19 20
21 22 23 24 25 26 27
28 29 30

OKTÓBER - LOKAKUU

HM KT SK CT PP SL VS

1 2 3 4
5 6 7 8 9 10 11
12 13 14 15 16 17 18
19 20 21 22 23 24 25
26 27 28 29 30 31

NOVEMBER - MARRASKUU

HM KT SK CT PP SL VS

1
2 3 4 5 6 7 8
9 10 11 12 13 14 15
16 17 18 19 20 21 22
23 24 25 26 27 28 29
30

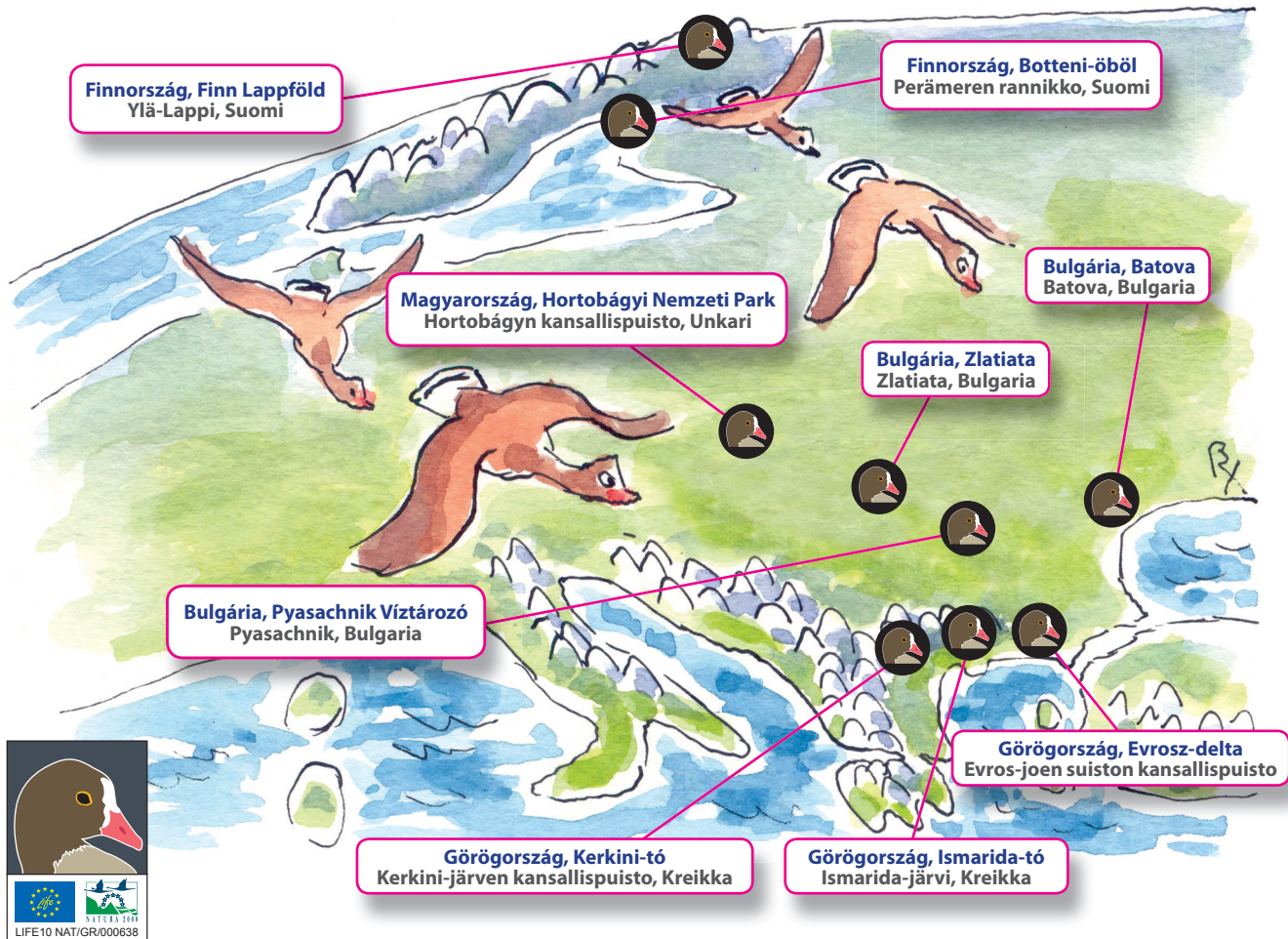
DECEMBER - JOULUKUU

HM KT SK CT PP SL VS

1 2 3 4 5 6
7 8 9 10 11 12 13
14 15 16 17 18 19 20
21 22 23 24 25 26 27
28 29 30 31

A kis lilik védelmét szolgáló projekt-intézkedések helyszínei

Kiljuhanhi-LIFE+ -hanke toimii näillä alueilla





Hortobágyi Nemzeti Park Igazgatóság (HNP)

A HNP hazánk első és legnagyobb kiterjedésű nemzeti parkja. A védett nyilvánító határozattal 1973-ban alakulhatott nemzeti parkká 52 ezer hektáros területen, amely a folyamatos bővítések és összevonások révén ma már több mint 82 ezer hektár védett területet foglal magába. A HNP rendeltetése, hogy védje és fejlessze a pusztá jellegzetes természeti értékeit, őrizze a Hortobágyi pusztai tájképet, növény- és állatvilágát, biztosítsa a Hortobágyi különleges madárvilágának háborítatlan fészkelését és vonulását, továbbá hiteles formában őrizze és mutassa be a hagyományos pusztai életformát. Az UNESCO 1999-ben a Nemzeti Parkot felvette a Világörökségi Listára.

Levelezési cím: 4024 Debrecen, Sumen u. 2

Tel: (06 52) 529-920 • Mobil: (06 30) 383 1612 • Fax: (06 52) 529-940

E-mail: hnp@hnp.hu • www.hnp.hu



WWF Suomi

WWF on maailmanlaajuinen ympäristöjärjestö, jonka tavoitteena on pysäyttää luonnon köyhtyminen ja rakentaa tulevaisuus, jossa ihmiskunta ja luonto elävät sopusoinnussa. Vuonna 1972 perustettu WWF Suomi toimii itsenäisesti osana kansainvälistä WWF-verkostoa.

Vuonna 1983 WWF perusti Suomen kiljuhanhityöryhmän, joka toimii nykyisin Suomen kansallisen kiljuhanhen suojeluohjelman toteutusta seuraavana ja suunnittelevana tahona. WWF Suomi on ollut keskeisesti mukana kiljuhanhen kansainvälisessä suojelutyössä 1980-luvulta lähtien. WWF:n kiljuhanhityöryhmän vuodesta 1980 alkaen Perämeren rannikolla harjoittama kiljuhanhien kevätseuranta on maailman pisin seuranta-aineisto lajista.

Lintulahdenkatu 10 FI-00500 HELSINKI

Tel: +358 9 774 0100 • Fax: +358 9 774 02139

E-mail: info@wwf.fi • www.wwf.fi



Metsähallitus

METSÄHALLITUS

Metsähallituksen luontopalvelut on yksikkö, joka hoitaa Metsähallituksen julkisia hallintotehtäviä:

- Luonnonsuojelua
- Retkeilypalveluita
- Riistamaiden ja kalavesien hoitoa
- Lupa-asioita

Luontopalvelut hoitaa suojelualueita, ylläpitää maksuttomia retkeilypalveluita sekä myy metsästys-, kalastus- ja maastoliikennelupia.

Metsähallituksen luontopalvelujen tehtävät:

- Suojelemme ja hoidamme arvokkaita suomalaista luontoa, sen lajeja, luontotyypppejä ja kulttuuriperintöä.
- Tarjoamme maksuttomia retkeilypalveluja kaikille ja luomme edellytyksiä kestäväälle luontomatkailulle.
- Hoidamme riistalajien elinympäristöjä ja kalavesiä.
- Myymme metsästys-, kalastus- ja maastoliikenneluvat valtion maille ja vesille sekä valvomme luvanvaraista toimintaa.
- Alueiden käyttöä suunnittelemme yhteistyönä.

Metsähallitus, PL 94 FI-01301 Vantaa • Tel: +358 205 64 100

E-mail: kirjaamo@metsa.fi • www.metsa.fi



© Tomas Aarvak



© Morten Ekker