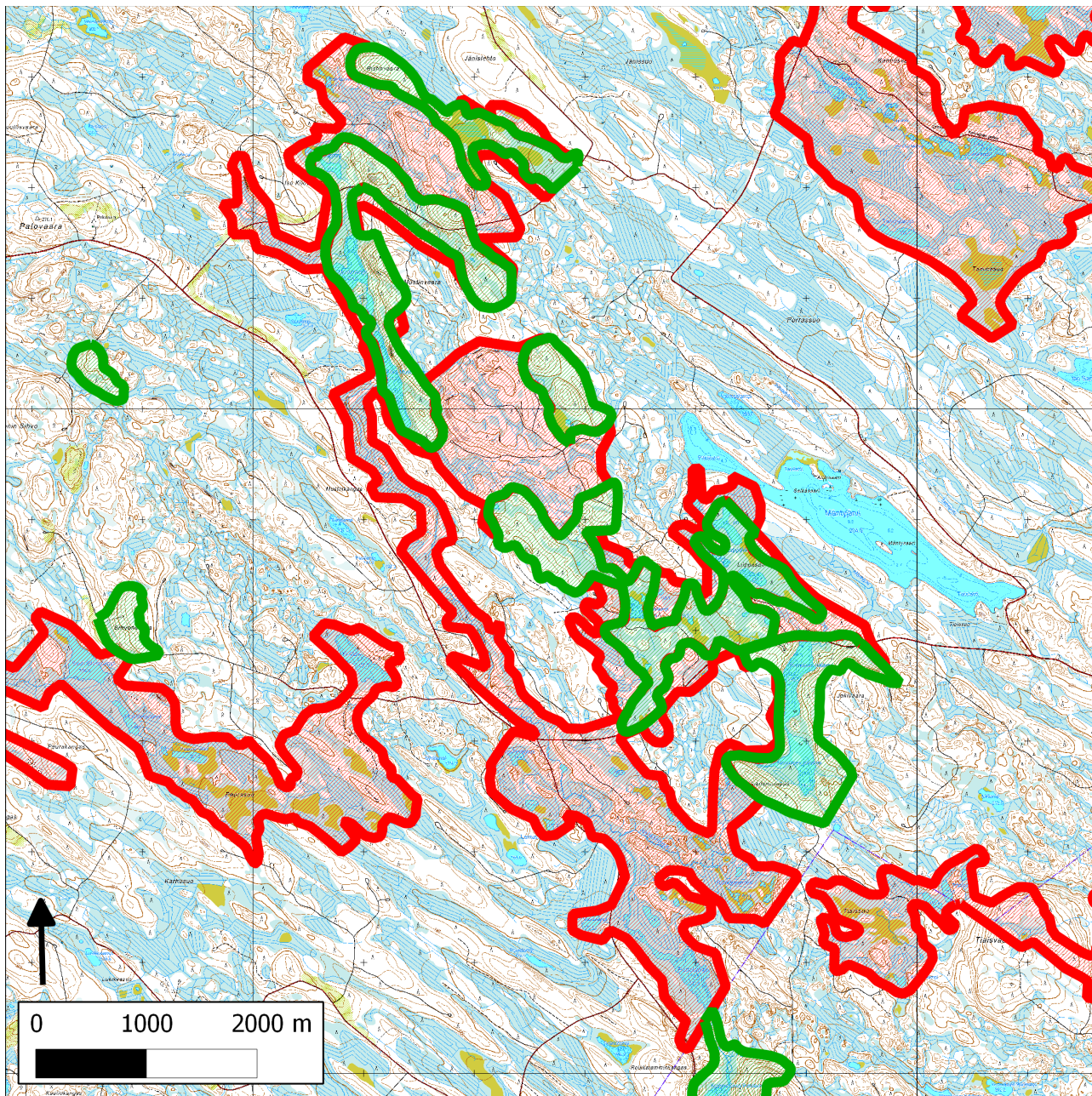


257. Mustinvaara-Liippasuo (Nurmes)



257. Mustinvaara-Liippasuo (Nurmes); lännessä 260. Peurasuo-Sihvonpuro (Nurmes), kaakossa 243. Tiaissuo (Nurmes),
koillisessa 253. Kannusvaara-Kaihlavaara (Nurmes) ja 252. Kaihlajärvi (Nurmes)

Kansallismaisuus turvaan (2012)

WWF, LL, SLL, GP & BL

Sijainti

Kohde sijaitsee Nurmeksen itäosassa, noin 13 kilometriä itäkoilliseen Petäiskylästä.

Pinta-ala

Karttarajauksen pinta-ala 910 hehtaaria.

Yleiskuvaus

Kohde yhdistää neljä Natura 2000 -aluetta eli Liippalammit (185 ha), Ristinvaaran (58 ha), kolmiosaisen Mustinvaaran alueen vanhat metsät -kohteen (300 ha) sekä Lieksan Purtovaaran (78 ha) yhdeksi alueeksi. Rajaus sisältää kolme ensiksi mainittua Natura 2000-aluetta sekä niitä yhdistäviä ja niihin liittyviä metsiä, soita ja pienvesiä.

Natura-alueiden ulkopuoliset alueet sisältävät arviolta noin 50 hehtaaria vanhoja metsiä, vajaa sata hehtaaria ojittamattomia soita, yli 20 pientä lampea (mm. Purtolampi, Rääkälelammit, Pienen Syvälammin sekä kahden viimeksi mainitun välissä sijaitsevat 11 nimetöntä lampea), kymmenkunta kilometriä Mustinjoen ja Jokilamminjoen monimuotoisia joenvarsisoita ja -metsiä sekä pari sataa hehtaaria tavanomaisempia talousmetsiä ja ojitettuja soita. Jälkimmäiset ovat tarpeen toimivan ja yhtenäisen aluekokonaisuuden aikaansaamiseksi.

Natura 2000 -alueiden ulkopuoliset vanhat metsät keskittyvät Liippasuon Natura 2000 - alueen reunoille, Pienen Syvälammen ympärille, Mustinjoen varteen, Ison Kilovaaran länsirinteelle sekä Ristisuon Natura-alueen länsireunalle. Metsät jakaantuvat melko tasan kuivahkoihin ja tuoreisiin kankaisiin, jonkin verran löytyy myös kuivia kankaita. Noin kaksi kolmasosaa suojelemattomista vanhoista metsistä on valtapuustoltaan yli 160-vuotiaita, loput ovat 120-160-vuotiaita. Metsät ovat pääosin rakenteeltaan luonnontilaisen kaltaisia ja niissä lahoaa merkittäviä määriä (kuvioista riippuen 5-20 kuutiometriä/ha) kuusi-, mänty- ja koivulahopuuta. Kuusivaltaisemmissa metsissä lahopuuta on paikoin runsaasti. Metsissä on myös yksittäisiä kilpikaarnamäntyjä. Kääpäselvitetyt alueet ovat osoittautuneet lajistollisesti rikkaiksi niin kuusen kuin männynkin lajiston osalta.

Suojeluesityksen tavanomaisemmat talousmetsät sisältävät siemenpuu- ja avohakkuualoja, taimikoita, nuoria kasvatusmetsiä ja hieman myös varttuneita metsiä.

Alueen suojelematon suoluonto tunnetaan puutteellisesti. Epäkattavien maastaselvitysten ("pistäytymisiä") perusteella jokien varsilla on merkittäviä määriä rämeitä, korpia ja luhtaisia soita. Havaittuihin räme- ja nevasuotyyppeihin kuuluvat lyhytkorsi-, tupasvilla-, isovarpu-, kangas- ja korpiräme, oligotrofinen lyhytkorsineva, oligotrofinen suursaraneva sekä luhtaneva.

Korpia löytyy ainakin Liippalampien Natura 2000 reunamilta sekä Mustinjoen varrelta. Natura-alueen reunoilta on havaintoja ainakin kangas-, mustikka- ja puolukkakorvista. Mustinjoen varren puustoisista soista osa on säilynyt vesitaloudeltaan luonnontilaisena tai luonnontilaisen kaltaisena, osa on ojikkoja tai muuttumia. Ainakin osa suojeluesityksen puustoisista korvista ja rämeistä (mm. Liippasuon reunit, Purtolammen ympäristö, osa Mustinjoen varresta) on vanha- ja lahopuustoisia.

Havainnoiduilta osiltaan Mustinjoki ja Jokilamminjoki ovat luonnontilaisen kaltaisia havumetsävyöhykkeen pikkujokia. Niiden lähialueilla on myös lahopuuta. Alueen lukuisista suolammista pääosa on

vesitaloudeltaan luonnontilaisia tai luonnontilaisen kaltaisia, muutamissa tapauksissa lähiojat ovat hieman vaikuttaneet myös lampien vesitalouteen.

METSO-arvot ja muut erityiset luonnonarvot

Alueella on merkittävä määrä METSO I-luokan tuoreita, kuivahkoja ja kuivia kankaita, METSO I ja II -luokan rämeitä sekä ilmeisesti myös METSO I, II ja III -luokkien korpia. Mustinjoen ja Jokilamminjoen ranta-alueet voidaan myös katsoa METSO I tai II luokan rantametsiksi mm. huomioiden niiden ilmeinen merkitys metsäekologisina yhteyksinä sekä ranta-alueiden yleinen monipuolisuus niin elinympäristöjen kuin puustonkin osalta.

Etenkin ennallistamistoimien jälkeen Mustinvaara-Liippasuon alueella olisi valtakunnallisesti merkittävien metsiensuojeluarvojen ohella huomattavaa arvoa myös soiden sekä pikkujokien (vaarantuneita luontotyyppejä) ja suolampien (silmälläpidettäviä luontotyyppejä) suojelulle.

Lajistoarvot

Natura 2000-alueet tiedetään inventointien perusteella huomattavan arvokkaiksi sekä metsälintujen että lahopuun määrästä ja laadusta riippuvaisten lahoittajasiementen suojelun kannalta. Lisäksi alueilla on jonkin verran merkitystä suolinnuston kannalta.

Liippalampien Natura 2000 -alueen reunametsistä on vuodelta 2004 (Keijo Savola) havaintoja mm. seuraavista luonnonsuojelullisesti arvokkaiden vanhojen metsien indikaattorilajeista: lumokääpä (NT, 1 esiintymä), oravuotikka, riekonkääpä (NT, 1 esiintymä), riukukääpä, ruostekääpä (7 esiintymää), rusokantokääpä (NT, 1 esiintymä) ja sirppikääpä (NT, 2 esiintymää). Ristisuon Natura 2000 alueen länsipuoliselta, METSO-kuvioksi nostetulta kuviolta on samana vuonna havaintoja kermakara-, kuusen-, riuku- ja ruostekäävistä, oravuotikasta, lumokäävästä (1 esiintymä), rusokantokäävästä (2 esiintymää) ja välkkyludekäävästä (VU, 1 esiintymä).

Pienen Syvälammen ympäristöstä on vuonna 2004 (Savola) havaittu metsopoikue (RT, D1, EVA). Purtolammen luoteispuolisen lammen ympärysoilta on Nurmeksen Metsäkylä I osayleiskaavan luontoselvityksissä havaittu keltävästäräkkiä (VU) ja liroa (D1, EVA).

Alueen huomiointi Metsähallituksen alue-ekologisessa verkostossa

Pääosa Natura-alueiden ulkopuolisista vanhoista metsistä, ojitamattomista soista, Jokilammenjoen varret sekä Mustinjoen varret (paikoin turhan kapealti) Pienen Syvälammin pohjoispuoliselta osin on huomioitu Metsähallituksen alue-ekologisessa verkostossa arvokkaina luontokohteina tai METSO-kuvioina. Ilman riittävää käyttörajoitetta oli vielä v. 2006 ilmakuvaan aikoihin osa Mustinjoen varren vanhapuustoista kangas-, korpi- ja rämemetsistä, osa Liippasuon Natura-alueen eteläreunan vanhoista metsistä sekä Ison Kilonvaaran länsirinteen metsä. Myös vanhapuustoisia kangasmetsiä ja rämeitä (sekä mahdollisesti jonkin verran korpia) sisältävä Mustinjoen varsi Pienen Syvälammen ja Purtojärven välistä sekä Purtojärven vanhapuustoiset rantasuot on huomioitu vain ekologisena yhteytenä.

Mustinvaaran Natura-alueen kaakkoispuolelle on Nurmeksen alue-ekologisessa suunnitelmassa määritelty lisäksi laajahko (noin 100 ha) monimuotoisuuden lisäämisalue, joka yhdistää Natura-alueen Liippasuon

kahteen erilliseen Natura-alueeseen. Hieman pienempiä monimuotoisuuden lisäämisalueita on määritelty Mustinlammen koillispuolelle sekä Ristivaaran eteläpuolelle.

Yhteenveto suojeluarvoista

Esitetty suojelu yhdistäisi kuusi melko lähekkäistä metsiensuojelualuetta toisiinsa. Se loisi samalla seudulle laajan suojelukokonaisuuden, jolla olisi etenkin pidemmällä tähtäimellä huomattavasti erillisiä suojelumetsiä suurempi luonnonsuojelubiologinen merkitys. Erityistä merkitystä alueella olisi boreaalisten luonnonmetsien, puustoisten soiden sekä pienvesistöjen suojelulle. Joenvarsien nykyistä laajempi suojelu edistäisi suojelualueiden välisten ekologisten yhteyksien säilymistä ja kehittymistä juuri siellä, missä siitä olisi myös lyhyellä ja keskipitkällä tähtäimellä suurin luonnonsuojelubiologinen hyöty.

Muuta

Metsäkylä I:n oikeusvaikutteisessa osayleiskaavassa osa Natura-alueiden ulkopuolisista alueista on merkitty luo-alueiksi. Näillä merkinnöillä on huomioitu Ristilampien ympäristö, Ristisuon länsipuolen vanha metsä, pääosa Liippalampien Natura 2000 -alueen eteläreunan vanhoista metsistä, Pieni Syvälampi ympärysoineen, Pienestä Syvälammesta muutamia satoja metrejä etelään olevat nimettömät lammet ympärysoineen, Rääkälelammit ympärysoineen, Rääkälelammista luoteeseen kaksi kilometriä jatkuvassa suonotkossa sijaitsevat lammet (5) ympärysoineen). Lisäksi Purtolammen luoteispuolinen lampi on huomioitu kaavassa yl-alueena (harvinaisen tai uhanalaisen linnun elinympäristö).

Liippalampien Natura 2000 -alueeseen liittyvien, osin korpisten vanhojen metsien sekä muutamien pienialaisten suovaltaisten alueiden suojelua on esitetty myös Pohjois-Karjalan suostrategiassa.

Tietolähteet

Päätietolähteinä ovat toimineet koosteen tekijän (Keijo Savola) kesällä 2004 alueella tekemät maastoselvitykset, Nurmeksen alue-ekologinen suunnitelma (2001), Metsäkylä I:n osayleiskaava (2006), Pohjois-Karjalan suostrategia (2003), Metsähallitukselta saadut METSO-kuviokartat (2005) sekä tuorein käytössä ollut ilmakuva (2006).