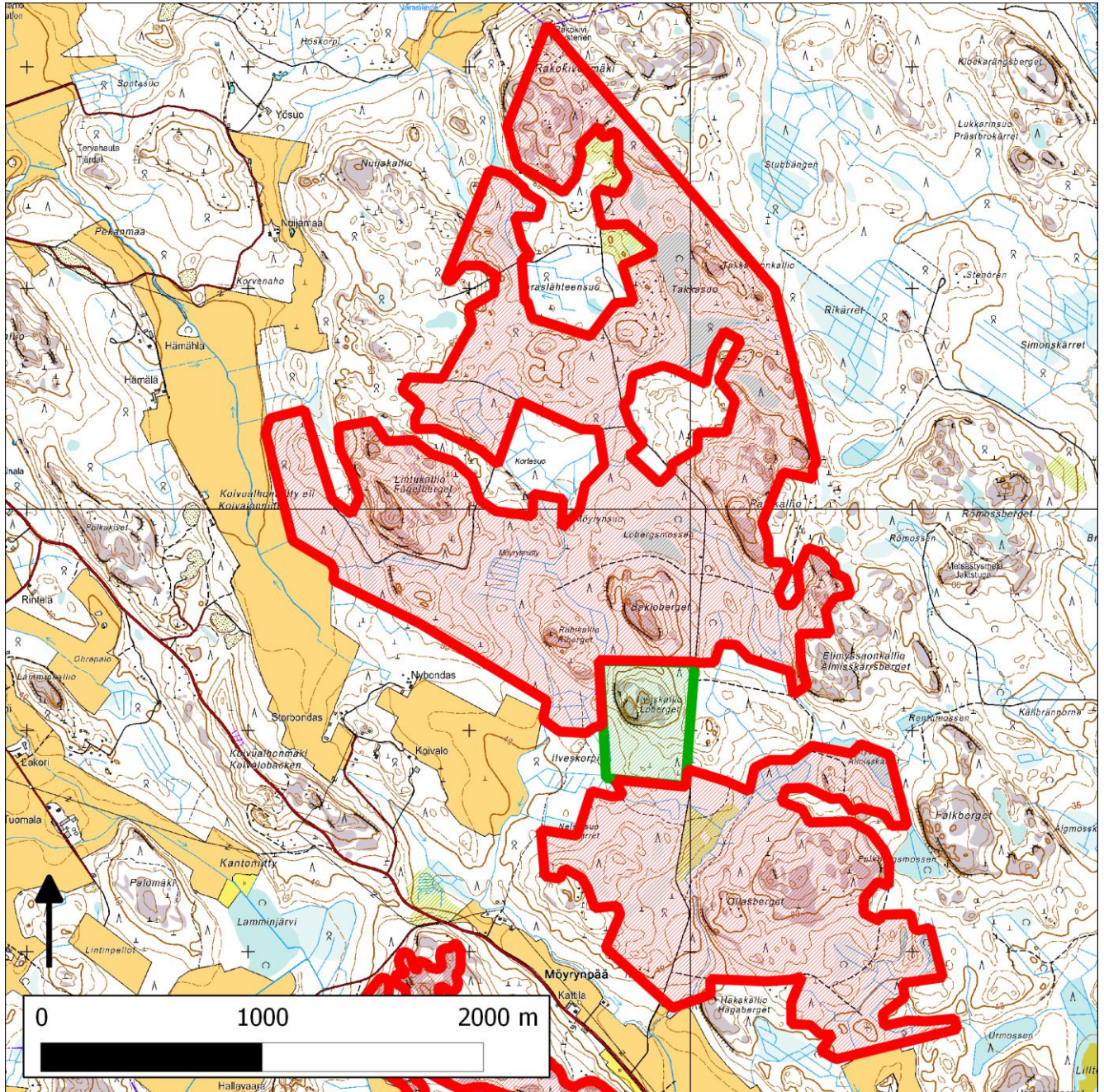


092. Ilveskallion ympäristön metsät (Lapinjärvi)



92. Ilveskallion ympäristön metsät (Lapinjärvi); etelässä 94. Sammalniitynkallio (Lapinjärvi)

Sijainti

Ilveskallion ympäristön metsät sijaitsevat Itä-Uudellamaalla Lapinjärven kunnassa noin viisi kilometriä kuntakeskuksesta luoteeseen. Alueelle on tieyhteys kantatie 1771:ltä.

Pinta-ala

Suojeluesityksen karttarajauksen pinta-ala on 491 hehtaaria.

Yleiskuvaus

Valtion omistama metsäalue on pinta-alaltaan vajaan 500 hehtaarin laajuinen kokonaisuus, josta lakisääteisen suojelun piirissä on vain vajaan viidentoista hehtaarin suuruinen Ilveskallion metsä. Ilveskallion suojelualueen ulkopuoliset metsät koostuvat pääosin tuoreiden ja lehtomaisten kankaiden varttuneista ja vanhoista kuusivaltaisista sekametsistä. Alueen luoteisosassa on edustavia HeOT-lehtoja. Rajaus sisältää myös kallioisia ja mäntyvaltaisia osia sekä korpia, pieniä soita ja soistumia. Valtapuusto on monin paikoin suhteellisen tasaikäistä mutta metsiköiden rakennetta monipuolistavat usein järeät lehtisekapuut – etenkin haapa, koivu ja tervaleppä sekä harvalukuisina esiintyvät lehmukset. Alueen erityistä luonnonsuojellista arvoa nostavat järeän lahopuun suuri määrä sekä lukuisat uhanalaisten ja vaateilaiden eliölajien esiintymät.

METSO-arvot ja muut erityiset luonnonarvot

Alueen METSO-elinympäristöt ovat enimmäkseen runsaslahopuustoisia kangasmetsiä. Jonkin verran löytyy myös runsaslahopuustoisia lehtoja, mäntyvaltaisia kalliometsiä, jyrkänteiden aluksia, louhikoita, puustoisia soita sekä puronvartta. Arviolta yli puolet alueesta täyttää METSON luonnontieteelliset valintaperusteet arvoluokkien I ja II osalta, minkä lisäksi nuorempipuustoisia, arvoluokan III kohteita on paljon. Valtakunnallisesti ja alueellisesti uhanalaisia lajeja on runsaasti (kts. Lajistoarvot). Osa alueen kalliometsistä kuuluu valtakunnallisesti arvokkaiksi luokiteltuihin kallioalueisiin.

Lajistoarvot

Alueelle tehdyillä maastokäynneillä on havaittu useita alueellisesti uhanalaisia (RT), valtakunnallisesti silmälläpidettäviä (NT) ja vaarantuneita (VU) tai muutoin vaateilaita metsälajeja.

Liito-oravan (VU) lisääntymis- ja levähdyspaikkoja on paikannettu useita, ja järeällä haavalla elävän haapariippusammalen (VU) esiintymiä on löydetty yksi. Kääväkkäistä on tehty havaintoja ainakin seuraavista uhanalaisista tai vanhan metsän indikaattoreiksi luokitelluista lajeista: peikonnahka (NT, RT), pohjanrypykkä (NT, RT), rusokantokääpä (NT, RT), rustikka (NT, RT), punakarakääpä (NT, RT), lumokääpä (NT, RT), istukkakääpä (RT), ruostekääpä, rusokääpä, punahäivekääpä, kermakarakääpä, aarnikääpä, oravuotikka ja riukukääpä. Jäkälistä on havaittu ryväsjäkälä (NT).

Lintulajisto on monipuolinen. Uhanalaisista ja/tai vanhoille metsille tyypillisistä lajeista on tavattu ainakin seuraavat: metso (NT, RT), teeri (NT), pyy, pohjantikka, palokärki, puukiiپیjä, idänuunilintu, pikkusieppo, töyhtötiainen, hömötiainen ja kuusitiainen.

Alueen huomiointi Metsähallituksen alue-ekologisessa verkostossa

Alueesta kuuluu lakisääteisen suojelun piiriin Ilveskallion luonnonsuojelualue. Alueen alue-ekologista suunnitelmaa ei ole julkaistu.

Yhteenveto suojeluarvoista

Itäisen Uudenmaan ja jopa eteläisimmän Suomen mittakaavassa Ilveskallion ympäristöä voidaan pitää poikkeuksellisen laajana ja arvokkaana, yhtenäisenä suojelemattomana metsäkokonaisuutena, josta löytyy runsaasti lahoppuusta ja muista luonnontilaisen metsän rakennepiirteistä riippuvaisten eliölajien esiintymiä.

Muuta

Alue on ollut aiemmin Metsäntutkimuslaitoksen hallinnassa, ja rajaukseen sisältyy useita Metlan tutkimuskoealoja sekä niin sanottua geenireservimetsää.

Tietolähteet

- Luonto-Liiton metsäryhmän maasto- ja lajistoinventoinnit syksyllä 2011 sekä keväällä, kesällä ja syksyllä 2012
- kartat ja ilmakuvat

