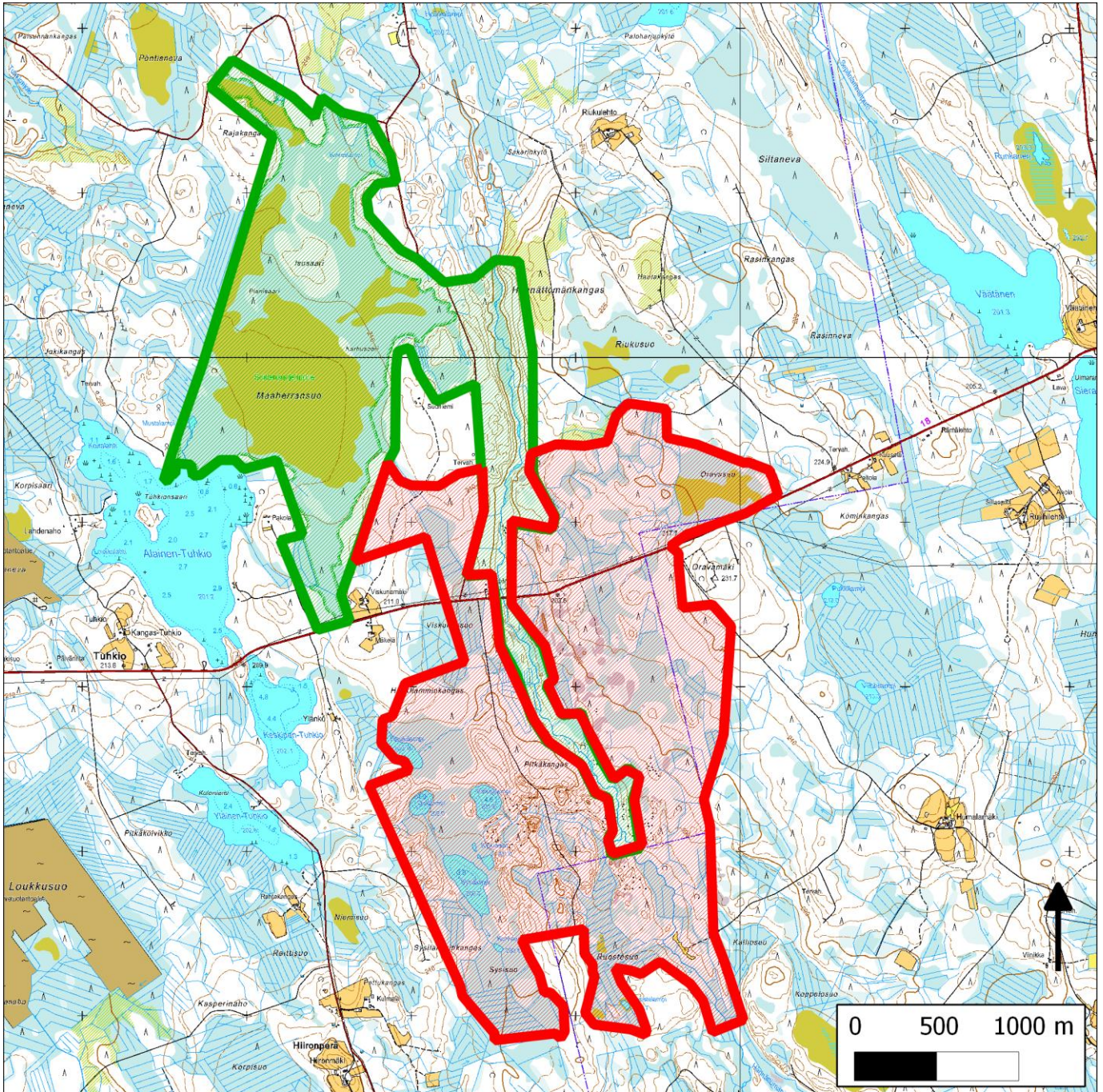


003. Sysilampi–Maaherransuo (Ähtäri, Multia)



3. Sysilampi-Maaherransuo (Ähtäri, Multia)

Kansallisomaisuus turvaan (2012)
WWF, LL, SLL, GP & BL

Sijainti

Maaherransuon soidensuojelualueeseen ja Hännättömänjoen Natura-alueeseen rajautuva Sysilammen alue sijaitsee Etelä-Pohjanmaan ja Keski-Suomen rajalla, Ähtärin kaupungin ja Multian kunnan alueilla. Alueen halkaisee Ähtäri–Saarijärvi -tie, ja Naturassa suojeltu Hännättömänjoki virtaa alueen poikki.

Pinta-ala

Karttarajauksen pinta-ala on 566 hehtaaria.

Yleiskuvaus

Valtion omistama noin 600 hehtaarin laajuinen erämainen metsien, soiden ja pienvesien aluekokonaisuus on suojelematon, mutta liittyy kiinteästi Maaherransuon ja Hännättömänjoen Natura-alueisiin.

Alueella on sekä mäntyvaltaisia metsiä että kuusikoita, korpilaikkuja ja erilaisia rämeitä. Rajausalueen avosuot ovat pääosin lyhytkortisia, karuhkoja soita. Kalliopaljastumat ja niiden ympäristön vanhat männyt lisäävät alueen erämaista luonnetta. Hännättömänjoen varsi on sekä Natura-alueen että sen jatkoksi esitettävältä osalta rehevää ja monipuolista. Sysilammen ympäristön kahdeksan pientä lampea ympäröivien muodostavat yhtenäisen latva-alueen pienvesien kokonaisuuden, joka on pääosin kohtalaisen luonnontilaista ja liittyy suoraan Hännättömänjoen Natura-alueen pienvesikokonaisuuteen. Oravasuo on aikanaan irrotettu valtionmaasta ja luovutettu Vapolle turvetuotantotarkoituksiin, mutta alue on syytä palauttaa valtiolle suojelutarkoituksiin. Alueen keskiosassa Pitkäkankaalla on muutama kymmenen hehtaaria nuorehkoja mäntyvaltaisia metsiä, mutta rajauksen yhtenäisyyden vuoksi niiden mukana olo on perusteltua.

METSO-arvot ja muut erityiset luontoarvot

Alueen METSO-elinympäristöjä ovat puustoiset suot, karut lahoppuustoiset kangasmetsät, kalliometsät ja korvet sekä pienvesien ympärysmetsät. Arviolta vajaa puolet alueesta täyttää METSO:n luonnontieteelliset valintaperusteet arvoluokkien I ja II osalta, minkä lisäksi nuorempipuustoisia, arvoluokan III kohteita on merkittävästi. Alueen soista vajaa puolet on aikanaan ojitettu, mutta ojat ovat hyvää vauhtia umpeutumassa ja suot olisivat helposti ennallistettavissa. Merkittävän suuri osa soiden laidoista on ehyitä, eli niissä ei ole laitaajia.

Lajistoarvot

Silmälläpidettävä (NT) ja alueellisesti uhanalainen (RT) metso sekä teeri ovat alueella runsaita. Riekkoja on Maaherransuon lisäksi yksittäispareja myös alueen pienemmillä avosoilla, Oravasuoilla ja Sysilammen ympäröivillä, joilla pesii myös kurkia, laulujoutsen, kapustarinta, liro (RT) ja kulorastas. Suomuurain ja karpalo tuottavat satoa alueella. Hännättömänjoen laitaajista on 2000-luvulta pari havaintoa myös kuukkelista (poikuekin, NT, RT), mutta lajin tämän hetken esiintymisestä alueella ei ole varmuutta.

Hännättömänjoessa on jäljellä alkuperäistä taimenkantaa (EN) ja jokea käyttävät niin majava kuin saukkokin (NT). Jokivarren korvissa laulaa muun muassa pohjansirkkuja (VU) ja sirittäjiä (NT).

Karhu (VU) on alueen tyyppilaji, jonka jälkiin on vaikea olla alueella törmäämättä. Maaherransuolla ja ympäristössä on pieni metsäpeurakanta (NT), joka on saanut alkunsa Ähtärin eläinpuiston metsäpeuroista ja sinitellyt pienenä erillisesiintymänä alueella jo parikymmentä vuotta.

Alueen huomiointi Metsähallituksen alue-ekologisessa verkostossa

Alueesta kolmasosa on alue-ekologisen suunnitelman arvokkaita luontokohteita, ekologisia yhteyksiä tai riista-alueita. Osa rajauksen ja etenkin huomattava osa sen ympärysalueen riista-alueista on kuitenkin viime vuosina avohakattu.

Yhteenveto suojeluarvoista

Sysilammen–Maaherransuon alue on maakunnallisesti merkittävä kohde sekä soiden, metsien että pienvesien suojelun kannalta.

Muuta

Alueella on jonkin verran virkistyskäyttöä, erityisesti marjastus- ja metsästysaikaan. Suomen luonnonsuojeluliiton Keski-Suomen piiri on esittänyt Metsähallitukselle osittain saman alueen suojelua vuonna 2002.

Tietolähteet

- maastokäynti 18.7.2012 ja hankihihto huhtikuussa 2012.
- kartat ja ilmakuvat

