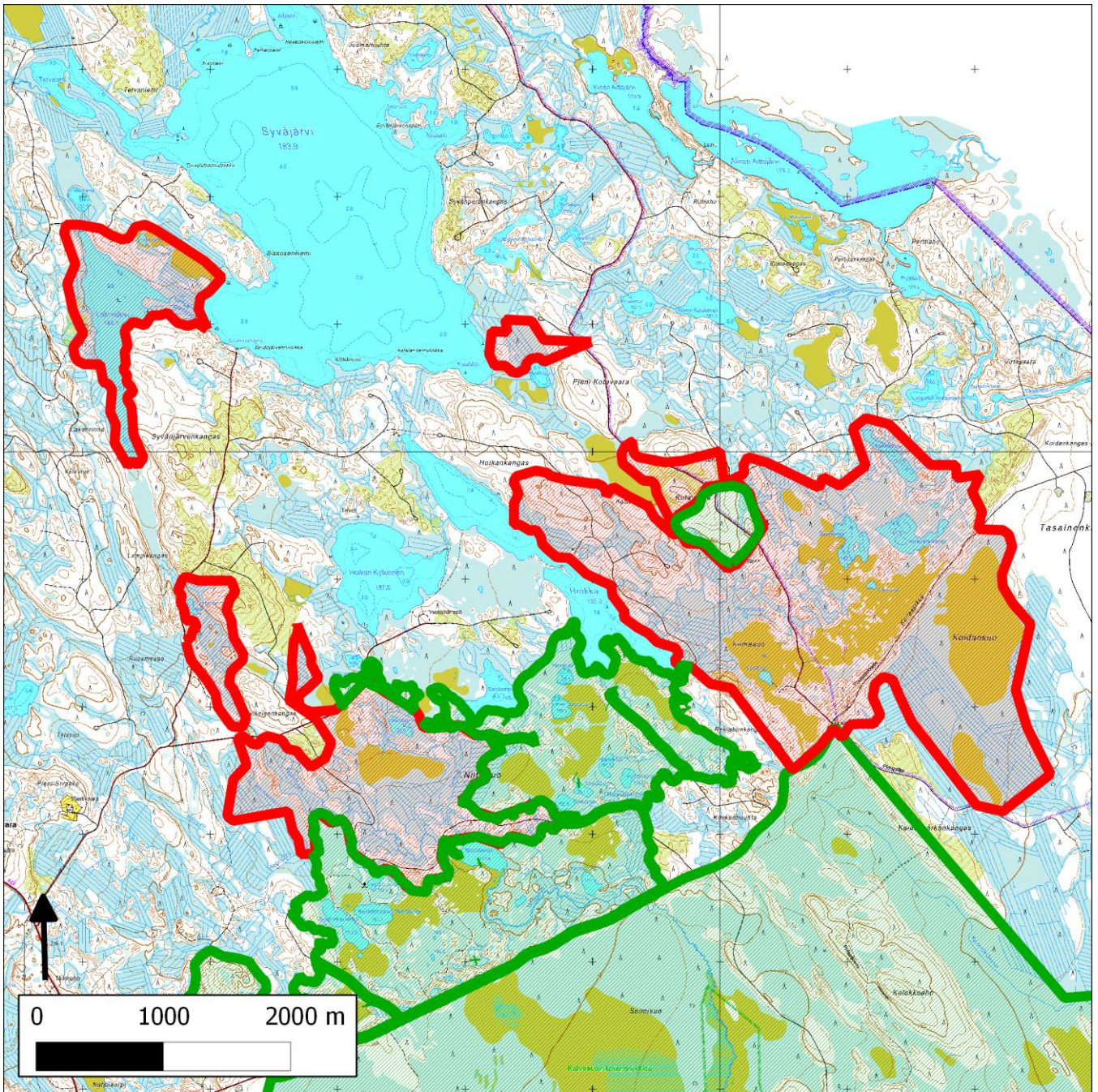


## 219. Hoikka-Koidansuo (Ilomantsi)



219. Hoikka-Koidansuo (Ilomantsi)

Kansallismaisuus turvaan (2012)  
WWF, LL, SLL, GP & BL

## **Sijainti**

Kohde sijaitsee Ilomantsin kunnan itäosassa, Koivusuon luonnonpuiston pohjoispuolella. Eteläpuolelta alue liittyy Hoikan alueeseen, jonka Metsähallitus suojeli 482 hehtaarin laajuisena vuonna 2009 osana niin sanottua METSO 10 000 -hanketta.

## **Pinta-ala**

Karttarajausten pinta-ala on 995 hehtaaria

## **Yleiskuvaus**

Kohde sisältää metsälailla "suojellun" Hoikan Natura 2000 -alueen (928 ha) laajennettuna lounaassa Niittysuo-Kylkeisenkankaan alueella ja kaakossa Saarilampi-Koidansuon alueella.

Koivusuon luonnonpuiston pohjoispuolella sijaitsevalla alueella on huomattavia metsien, soiden ja pienvesien suojeluarvoja. Noin puolet alueesta on soita (näistä yli 85 % ojittamattomia), lopusta alueesta metsämaata on valtaosa, mutta myös järvien ja lampien kokonaispinta-ala on merkittävä.

Alueen kangasmetsistä runsas kolmannes on boreaalisen luonnonmetsän kriteerit täyttäviä ja pääosin edustavia kuivahkon, kuivan ja tuoreen kankaan luonnonmetsiä. Näiden lisäksi alueelta löytyy runsaasti avo- ja siemenpuualoja, taimikoita, nuoria ja varttuneita kasvatusmetsiä sekä päätehakkuihin saavuttaneita eri luonnontilaisuusasteen metsiä.

Alueen edustavimmat vanhojen metsien keskittymät löytyvät Lakonjärvi-Syvänjärvenkankaalta, Kylkeisenkankaalta, Hoikan rantametsistä, Hoikanpuron varrelta sekä Saarilampi-Koidansuon alueelta. Näissä metsissä on usein näkyvästi aikaisemman puustosukupolven kilpikaarnamäntyjä sekä metsien rehevyydestä riippuen merkittäviä määriä (usein jopa runsaasti) mänty- ja/tai kuusilahopuuta.

Alueen suoluonto tunnetaan puutteellisesti. Selvityksissä alueelta on löydetty keidas- ja aapasoita sekä erilaisia paikallisia suoyhdistymiä. Puustoisissa soissa rämeet ovat hyvin vahvasti edustettuina, korpia löytyy lähinnä pienvesien ja vesistöjen varsilta. Merkittävä osa alueen puustoisista rämeistä ja korpista on vanha- ja runsaslahopuustoisia.

Aluekokonaisuus sisältää myös huomattavan määrän arvokkaita pienvesiä, joihin kuuluu niin suolampia (17 kpl), pikkujärviä (Hoikka, Hoikan Kylkeinen), useita puroja (mm. Sarapuro, Ruosmepuro) sekä useita lähteitä (edustavimmat Hoikankankaalla).

## **METSO-arvot ja muut erityiset luonnonarvot**

Alueella on huomattavia määriä METSO I luokan kangasmetsiä ja rämeitä sekä merkittäviä määriä luokkien II ja III rämeitä. Jonkin verran löytyy myös luokkien I, II ja III korpia. Lisäksi purojen varsilta löytyy jonkun verran METSO-mielessä arvokkaita metsäluhtia.

Alueella on selvää merkitystä useiden uhanalaisten tai silmälläpidettävien suo-, metsä- ja pienvesiluontotyyppien suojelulle.

## **Lajistoarvot**

Aluekokonaisuuden lajistoa on selvitetty kääpien osalta pinnallisesti vuosina 1995 ja 1996 ja linnuston osalta vähän kattavammin 1996.

Syvänjärvenkangas-Lakonjärven osa-alueelta on havaintoja mm. haavanpötkelökäävästä (VU), hentohaprakäävästä (NT), pohjanrypykästä (NT), pursukäävästä (NT), riekonkäävästä (NT), riukukäävästä,

rusokantokäävästä (NT), silokäävästä, sirppikäävästä (NT) sekä raidankeuhkojäkälestä (NT). Alueelta on havaittu linnuista mm. isokäpylintu (EVA), kirjosiipikäpylintu, leppälintu (EVA), palokärki (DI), peukaloinen, pikkusieppo, pohjantikka (DI, EVA), puukiipijä, pyy (DI) ja tiltalti.

Hoikankylkeisen-Hoikan alueelta on havaintoja mm. korpiludekäävästä (NT), riekonkäävästä (NT), välkkyludekäävästä (VU) sekä rusokanto- ja pursukäävistä. Linnuista alueelta on havaintoja mm. hiirihaukasta (VU), idänuunilinnusta, isokäpylinnusta (EVA), kuukkelista (RT, EVA), metsosta (RT, DI, EVA), pohjantikkasta ja teerestä (NT, DI, EVA).

Saarilampi-Koidansuon osa-alueelta havaittiin v. 1995 kaksi esiintymää riekonkääpää. Alueen linnustoon kuuluivat seuraavana vuonna muun muassa kuikka (DI) ja kurki (DI).

Hoikan Natura 2000 -alueelta on havaittu myös metsänemää (VU).

### **Alueen huomiointi Metsähallituksen alue-ekologisessa verkostossa**

Noin kaksi kolmasosaa kohteen maa-alasta on tällä hetkellä arvokkaina luontokohteina, METSO-kohteina tai ekologisina yhteyksinä.

### **Yhteenveto suojeluarvoista**

Kohteella on huomattava merkitystä Koitajoen suojelukokonaisuuden pidempiaikaisen suo-, metsä- ja pienvesiarvojen säilyttämisen kannalta. Kohteen nykyinen Natura 2000 -ratkaisu ei takaa etenkään alueen metsiensuojeluarvojen kehittymistä tai säilymistä. Tästä syystä myös Natura 2000 -alueen tiukempi suojelu olisi perusteltua.

### **Muuta**

Huomattava osa alueen päätehakkuiän saavuttaneista tai sitä lähenevistä kangasmetsistä jätettiin talouskäyttöön Koitajoen alue-ekologisessa suunnitelmassa. Koitajoen Natura 2000 -alueen hoito- ja käyttösuunnitelmassa (2006) alueen yli 80-vuotiaista kangasmetsistä vain kolmannes (noin 142 ha luokiteltiin boreaaliseksi luonnonmetsäksi).

Saarisuo-Koidansuo sekä Niittysuon alue sisältyvät Pohjois-Karjalan suostrategiassa arvokkaaksi todettuun Koivusuon pohjoispuolen suot -aluekokonaisuuteen (1296 ha), joka on huomioitu hieman suppeammalla rajauksella (919 ha) myös Pohjois-Karjalan 2. vaihemaakuntakaavassa. Lisäksi Saarilampi-Koidanlampi sekä Hoikan, Hoikan Kylkeisen ja näiden eteläpuolisten lampien muodostamat alueet on todettu arvokkaaksi Pohjois-Karjalan pienvesiselvityksessä.

### **Tietolähteet**

Päätietolähteenä ovat toimineet koosteen tekijän (Keijo Savola) alueella vuonna 1995 tekemät luontoselvitykset, Pohjois-Karjalan lintutieteellisen yhdistyksen linnustoselvitys vuodelta 1996, kartta Metsähallituksen alue-ekologisesta verkostosta ja METSO-ratkaisuista (2005), Koitajoen Natura 2000 -alueen hoito- ja käyttösuunnitelma (Metsähallitus 2006) sekä tuorein käytössä ollut ilmakuva (2008).