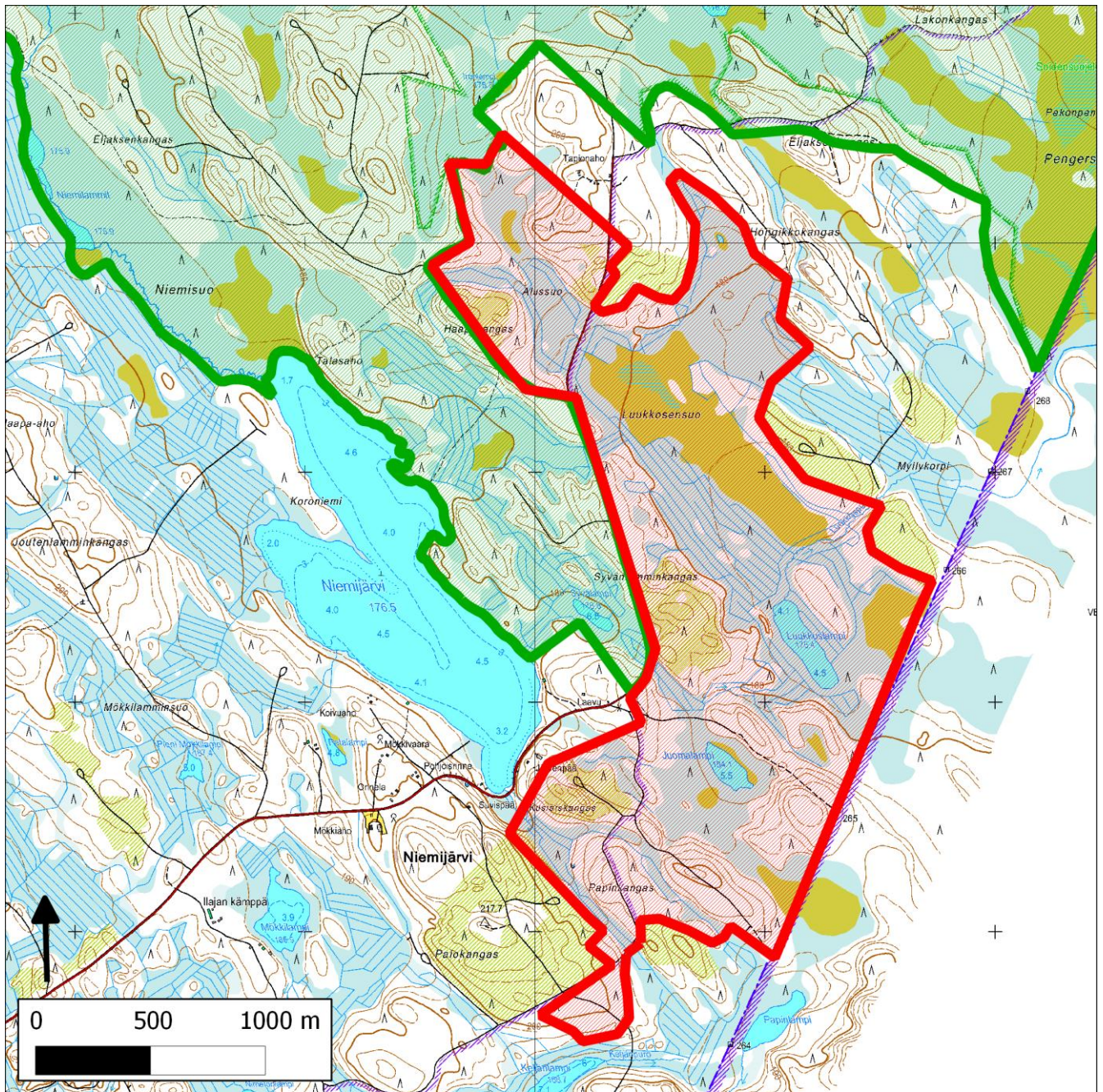


## 221. Koitajoen kaakkoispuoliset metsät ja suot (Ilomantsi)



221. Koitajoen Natura2000 -alueen kaakkoispuoliset metsät ja suot (Ilomantsi)

Kansallisomaisuus turvaan (2012)  
WWF, LL, SLL, GP & BL

## **Sijainti**

Alue sijaitsee Ilomantsissa, Niemijärven kaakkois- ja itäpuolella rajoittuen lännessä Koitajoen Natura 2000 -alueeseen ja idässä valtakunnan rajaan.

## **Pinta-ala**

Karttarajauksen pinta-ala on 371 hehtaaria.

## **Yleiskuvaus**

Alue sisältää luonnontilaisia vanhoja metsiä ja soita, erämaiset Juoma- ja Luukkoslammet, osin ojitusten vaurioittaman Luukkospuron sekä merkittävän määrän käsiteltyjä metsiä ja ojitettuja soita.

Kohteen edustavimmat vanhat metsät löytyvät Papinkankaalta sekä sen koillispuoliselta kankaalta, mutta arvokkaita vanhan metsän kuvioita löytyy myös ainakin Syvänlamminkankaalta, Alussuon pohjoispuolelta sekä Juomalammen kaakkoispuolelta.

Kohteen säilyneet vanhat metsät ovat lähinnä mäntyä ja kuusta kasvavia kuivahkon ja tuoreen kankaan havusekametsiä. Näistä pääosa on rakenteeltaan luonnontilaisen kaltaisia ja runsaslahopuustoisia, mutta alueella on mahdollisesti edelleenkin säilynyt myös joitakin vanhempia metsäkuvioita, joita on jossakin vaiheessa harvennettu. Parhaissa vanhan metsän kuvioissa on useita kymmeniä kuutiometrejä mänty-, kuusi- ja koivulahopuuta hehtaarilla. Vanhojen ikäluokkien lisäksi alueelta löytyy uudistusaloja, taimikoita ja nuoria kasvatusmetsiä. Alueella on suoritettu 15 viimeisen vuoden aikana myös hakkuualojen kulutuksia.

Laajimmat ojitamattomat suot sijaitsevat Juomalammen ympäristössä sekä Luukkoslammen koillispuolella. Soiden luonne tunnetaan puutteellisesti, mutta alueen soilta vaikuttaisi ilmakuvatulkinnan mukaan löytyvän sekä aapasoiden että keidassoiden piirteitä. Kohteen suotyyppeihin kuuluu monipuolinen valikoima nevoja, rämeitä ja korpia. Korvista osa on ojitettu.

## **METSO-arvot ja muut erityiset luonnonarvot**

Kohteen vanhat kangasmetsät ovat pääosin METSO I -luokkaa runsaslahopuustoisuutensa takia, lisäksi kohteelta löytynee luontaisesti kehittyneitä nuorempia metsiä, jotka voi arvioida kuuluviksi METSO III -luokkaan. Lisäksi alueella on merkittävä määrä METSO I -luokan vanha- ja runsaslahopuustoisia rämeitä sekä olettavasti ennallistamiskelpoisia METSO III -luokan korpia.

## **Lajistoarvot**

Lajisto tunnetaan puutteellisesti. Kulotusalueilta on 2000-luvulta havaintoja (Keijo Savola) ainakin vaarantuneesta (VU) salokäävästä ja silmälläpidettävästä (NT) koivunkynsikäävästä, Veli-Matti Sorvari on havainnut v. 1995 alueen eteläosasta Papinkankaan-Kusiaiskankaan alueelta ainakin rusokantokääpää (NT), ruostekääpää, haavanarinakääpää sekä riukukääpää.

Pohjois-Karjalan lintutieteellisen yhdistyksen selvityksessä alueelta on vuodelta 1996 havaintoja ainakin kuikasta (DI), kuukkelista (RT, EVA), metsosta (RT, DI, EVA), peukaloisesta, pohjantikasta (DI, EVA), pyystä (DI), selkälökistä (VU, EVA) sekä teerestä (NT, DI, EVA).

## **Metsähallituksen alue-ekologinen verkosto**

Noin 60 % alueesta on huomioitu Metsähallituksen ekologisessa verkostossa arvokkaina luontokohteina (merkittävä osa näistä METSO-kohteina) tai ekologisina yhteyksinä.

## **Yhteenveto suojeluarvoista**

Kyseessä on merkittävä laajennus Koitajoen Natura 2000 -alueeseen. Kohteella on merkitystä sekä metsien että soiden suojelulle. Alueen luontoarvot lisääntyisivät olennaisesti, mikäli ojitetut suot saataisiin ennallistuksen piiriin ja nuoret kangasmetsät saisivat kehittyä luontaisesti.

## **Muuta**

Kohde sisältyy Pohjois-Karjalan suostrategiassa suojelun arvoiseksi määriteltyyn Niemijärven suot ja metsät -nimiseen laajempaan luontokokonaisuuteen (514 ha).

## **Tietolähteet**

Päätietolähteinä ovat toimineet Veli-Matti Sorvarin inventointiraportti vuodelta 1995, Pohjois-Karjalan suostrategia, Metsähallituksen Ilomantsin alue-ekologisen suunnitelman taustakartat ja kartta Metsähallituksen METSO-ratkaisuista vuodelta 2005.