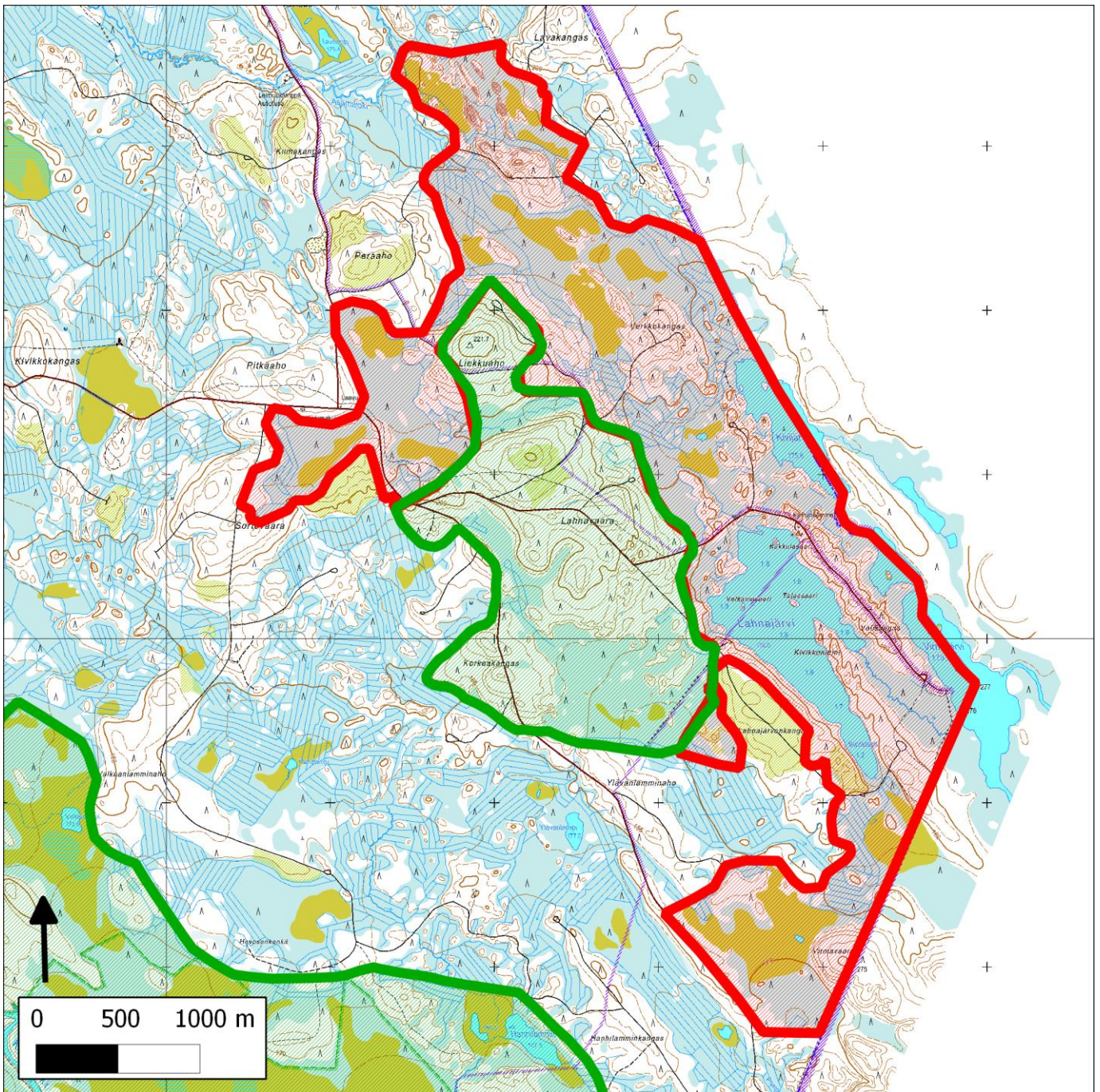


223. Lahnavaara (Ilomantsi)



223. Lahnavaara (Ilomantsi)

Kansallisomaisuus turvaan (2012)
WWF, LL, SLL, GP & BL

Sijainti

Moniosainen kohde sijaitsee Koivusuon luonnonpuiston itäpuolella, Lahnavaaran vanhojen metsien suojeleuhjelmakohteen ympärillä.

Pinta-ala

Karttarajauksen pinta-ala on 730 hehtaaria.

Yleiskuvaus

Kohde sisältää Lahnavaaran suojeleuhjelmakohteen etelä-, itä-, pohjois- ja luoteispuolella sijaitsevia alueita. Näihin kuuluu merkittäviä määriä vanhoja metsiä ja ojittamattomia soita sekä kohtalainen määrä ojitettuja soita ja eri-ikäisiä hoitometsiä. Lisäksi rajausta sisältää erämaisen Lahnajärven, valtakunnan rajan jakamien Kivijärven ja Virmajärven länsirannat, Lahnajärven ja Virmajärven välisen luonnontilaisen puron sekä kaksi luonnontilaista pientä suolampea.

Alueen vanhat metsät ovat pääosin kuivahkoja ja kuivia kankaita, tuoreita kankaita löytyy pienialaisemmin notkelmista. Alueen pohjoisosassa on seudulla harvinaisia kalliomaita. Puustoltaan metsät ovat pääosin yli 150-vuotiaita männiköitä, mäntyvaltaisia metsiä tai havusekametsiä. Alueen vanhat metsät ovat rakenteeltaan luonnontilaisen kaltaisia ja monilla kuvioilla on myös aihkimäntyjä. Erityisen vaikuttavia ovat alueen pohjoisosan kallioiset, runsaasti keloja ja järeää mäntymaapuuta sisältävät metsäsaarekkeet.

Koitajoen Natura 2000 -alueen hoito- ja käyttösuunnitelmaan (2005) sisältyvien lahoppuutietojen perusteella merkittävässä osassa alueen vanhoista metsistä on runsaasti lahoppuuta. Lahoppuuta on tuolloin ollut pääosalla kuvioista yli 10 kuutiometriä/ha (monilla kuvioilla yli 20 kuutiometriä/ha), vähemmistöönkin jäävissä metsissä lahoppuuta on ollut 6-10 kuutiometriä/ha. Lahoppuudesta pääosa on mäntyä, mutta kuusivaltaisemmista metsistä löytyy merkittävästi myös kuusi- ja koivulahoppuuta.

Aluekokonaisuuden puutteellisesti tunnetut suot ovat lähinnä nevoja ja rämeitä, korpia löytyy pienialaisesti ainakin Liekkuahon pohjoispuolelta. Alueen soilla ovat yleisiä ainakin karut lyhytkorsinevat ja rämeet. Liekkuahon koillispuolelta löytyy kohtalaisen laajalta alueelta reheviä soita, joiden suotyyppeihin kuuluvat ainakin mesotrofiset suursaranevat ja sararämeet. Kyseiseltä suolta löytyy myös lettorämeitä, joilla kasvaa ainakin katajaa, kultasirppisammalta, lettoväkäsammalta sekä villapääluikkaa.

METSO-arvot ja muut erityiset luonnonarvot

Käytännössä lähes kaikki alueen vanhat metsät ovat METSO-mielessä edustavuusluokkaa I. Alueen rämeiltä löytyy niin edustavuusluokan I vanha- ja runsaslahoppuustoisia kuin reheviäkin rämeitä. Jonkin verran löytyy myös METSO-kriteerit täyttäviä korpia. Alueen alle 150-vuotiaiden metsien ja ojitettujen soiden METSO-arvoja ei ole selvitetty.

Alueella on huomattavaa merkitystä etenkin karujen luonnonmetsätyyppien suojelelulle. Lisäksi alueella on selvää merkitystä suo- ja vesistöluontotyyppien suojelelulle.

Lajistoarvot

Alueen lajisto tunnetaan puutteellisesti. Vuonna 1995 Liekkuahon koillispuoliselta suoalueelta on havaittu mm. kultasirppisammalta, lettoväkäsammalta, suopunakämmekkää (VU) sekä villapääluikkaa.

Osa-alueen pohjoisosan kuusilahoppuilta havaittiin 1995 mm. korpiludekäpää (NT), porsukäpää (NT), ruostekäpää sekä useita esiintymiä rusokantokäpää (NT).

Pohjois-Karjalan lintutieteellisen yhdistyksen vuonna 1996 tekemissä linnustoselvityksissä alueen

pohjoisosasta tehtiin havaintoja mm. isolepinkäisestä, pikkukuovista (EVA), pikkulepinkäisestä, tiltaltista ja valkoviklosta (EVA). Kesältä 2012 on Virmajärveltä havainnot (Harri Hölttä) kuikasta (DI) ja palokärjestä (DI).

Alueen huomiointi Metsähallituksen alue-ekologisessa verkostossa

Valtaosa (noin 80 %) Lahnavaaran suojelukohteen ulkopuolisista soista tai metsistä on huomioitu arvokkaina luontokohteina, ekologisina yhteyksinä tai METSO-kuvioina.

Yhteenveto suojeluarvoista

Olemassa olevaan suojelukohteeseen suoraan liittyviä, osin hyvin luonnontilaisia vanhoja metsiä sekä monipuolisia soita ja vesistöjä sisältävä alue. Alueen arvoa lisää sen sijainti Koivusuon ja itärajan välissä.

Muuta

Alueen pohjoisosaa uhkaa kiviainestenotto.

Tietolähteet

Tietolähteinä on käytetty lähinnä koosteen tekijän (Keijo Savola) Pohjois-Karjalan ympäristökeskukselle vuonna 1995 tekemää inventointiraporttia Lahnavaaran laajennusalueesta (3 s plus liitekartat), Koitajoen Natura 2000 -alueen hoito- ja käyttösuunnitelmaa, Koitajoen alue-ekologista suunnitelmaa sekä Metsähallituksen METSO-ratkaisukarttaa vuodelta 2005.