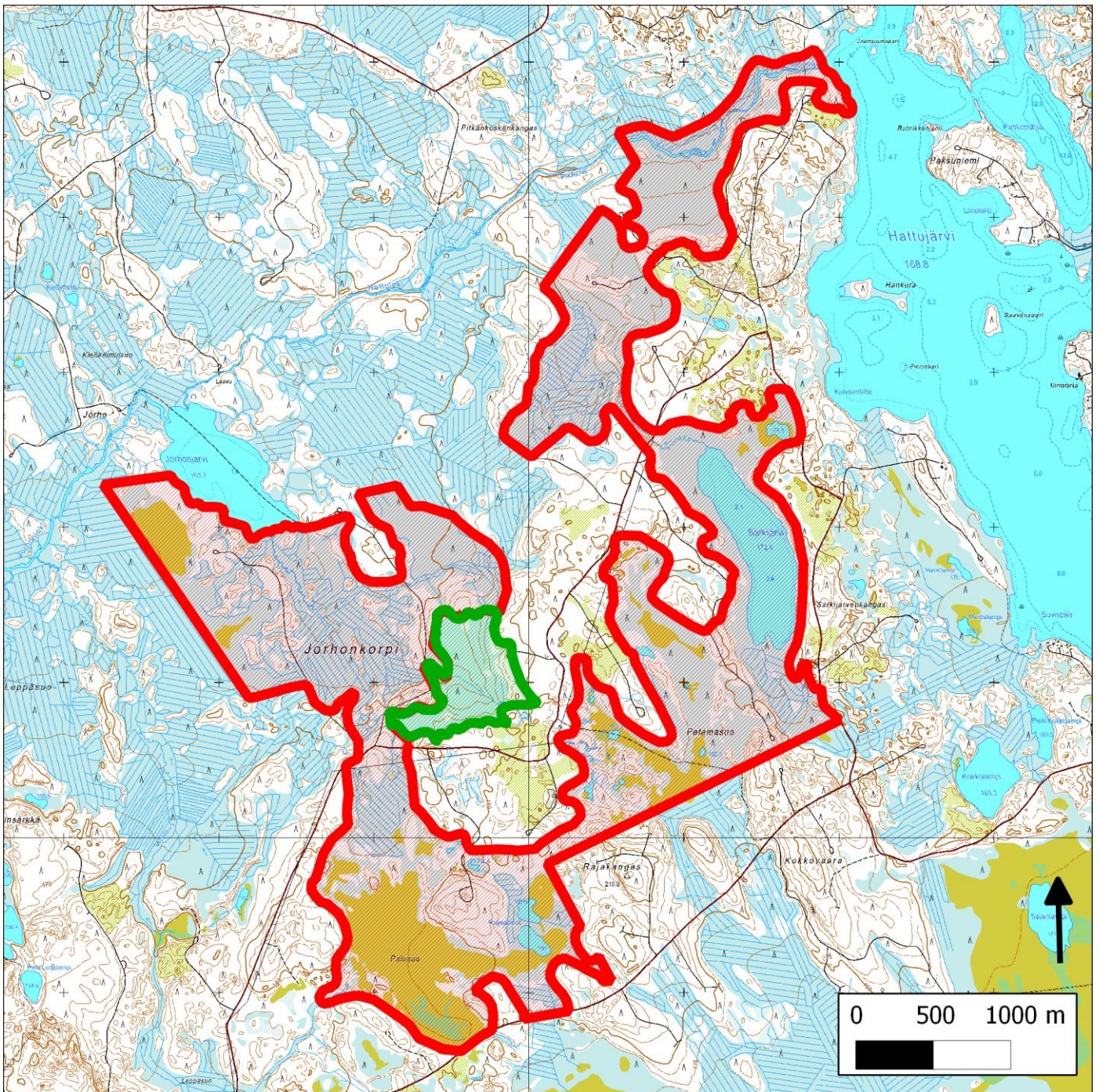


224. Palosuo-Patamasuo (Ilomantsi)



224. Palosuo-Patamasuo (Ilomantsi)

Kansallisomaisuus turvaan (2012)
WWF, LL, SLL, GP & BL

Sijainti

Kohde sijaitsee kymmenkunta kilometriä eteläkaakkoon Naarvan kylästä, Jorhonkorven pienialaisen Natura 2000 -alueen jäädessä alueen keskelle.

Pinta-ala

Karttarajauksen pinta-ala on 830 hehtaaria.

Yleiskuvaus

Kohde muodostuu Jorhonkorven Natura 2000 -alueen (38,5 ha) itä-, etelä- ja länsipuolisista alueista.

Natura 2000 -alueen länsipuolella Jorhonkorvessa on pääosin ennallistamiskelpoisiksi todettuja ja osin hyvin reheviä korpia ja rämeitä, joiden poikki kulkee puro. Ojikkoalueeseen liittyy länsipuolelta ojittamattomia neva- ja rämevaltaisia soita.

Palosuo on heikosti kehittynyt viettokeidas, jonka alueella vallitsevat kosteat nevat. Suo on linnustollisesti edustava. Aluetta täydentävät suon itäosassa sijaitsevat, pienvesinä arvokkaiksi todetut Rajalammit. Rajalampien länsipuolisen mäen rinteillä on säästynyt vanhoja metsiä. Palosuon ja Patamasuon välisellä rajaus sisältää lähinnä nuoripuustoisia metsiä.

Patamasuo on niin ikään viettokeidas, jonka etelä-, keski- ja pohjoisosassa tapaa mm. kuljunevoja sekä keidas- ja rahkarämeitä. Suon reunoilla on erilaisia rämeitä sekä monipuolista korpiluontoa, johon kuuluu karuja ja keskireheviä korpityyppejä. Suon reunamilta löytyy jonkin verran vanhoja metsiä, joista edustavin on Kokkovaaran pohjoisrinteen vanhapuustoinen kuusta ja hapaa kasvav tuore kangas. Aluetta monipuolistavat kymmenkunta pientä suolampea ja -lampareta. Myös tämän suon linnusto on melko edustava.

Särkipuron alue sisältää hyvin monipuolisen ja edustavan valikoiman räme-, neva- ja korpisoita. Suovaltaista aluetta monipuolistavat Särkijärven suovaltaiset itä- ja pohjoislaidat, alueen halki kiemurteleva luonnontilainen, osin korpilaitainen Särkipuro sekä alueen pohjoispäässä lyhyen matkaa virtaava Hattujoki. Alueelta löytyy myös jonkin verran arvokkaita vanhan metsän alueita (ainakin Särkipuron varsilta) sekä karuja ja keskireheviä korpia.

METSO-arvot ja muut erityiset luonnonarvot

Kohteelta löytyy merkittäviä määriä METSO I ja II -luokan kangasmetsiä sekä luokkien I, II ja III korpia ja rämeitä.

Alueella on merkitystä etenkin vaarantuneiden viettokeitaiden sekä lukuisien uhanalaisten neva-, räme- ja korpiluontotyyppien suojelulle. Lisäksi alueella on erityistä merkitystä vaarantuneiksi luokiteltujen havumetsävyöhykkeen turvemaiden pikkupurojen sekä silmälläpidettävien suolampien suojelulle. Lisäksi merkitystä on silmälläpidettävien kuivahkojen ja tuoreiden kangasmetsäluontotyyppien suojelulle.

Lajistoarvot

Alueen vanhojen metsien lajistoarvot tunnetaan hyvin puutteellisesti, soiden lintuarvoja on selvitetty 1997 ja 1998 Pohjois-Karjalan lintutieteellisen yhdistyksen toimesta. Kohteelta on tuolloin havaintoja ainakin seuraavista lajeista: hiirihaukka (VU), isokäpylintu (EVA), kapustarinta (DI), kuikka (DI), kuovi (EVA), kurki (DI), liro (DI, EVA), metso (RT, DI, EVA), nuolihaukka, palokärki (DI), pikkukuovi (EVA), töyhtöhyppä ja valkoviklo (EVA).

Kokkovaaran pohjoisrinteellä eli ainakin 1995 liito-orava (VU). Vaateliaammista kääpälajeista kohteelta on

havainto haavanarinakäävästä.

Alueen huomiointi Metsähallituksen alue-ekologisessa verkostossa

Valtaosa (vajaa kaksi kolmasosaa) suojeltavaksi esitetyistä alueista on huomioitu Metsähallituksen ekologisessa verkostossa arvokkaina luontokohteina tai METSO-kohteina, Särkijärven eteläpuolelle on merkitty myös ekologisia yhteyksiä.

Yhteenveto suojeluarvoista

Erittäin monipuolinen suo-, metsä- ja pienvesiarvoja sisältävä kohde. METSO-mielessä erityismerkitystä alueella on etenkin korprien sekä vanha- ja runsaslahopuustoisten rämeiden suojelulle. Alueen laajimpien soiden (Palosuo, Patamasuo) linnustollinen arvo on merkittävä. Alueen suojelua (502 ha laajuisena) on esitetty Pohjois-Karjalan suostrategiassa ja lisäksi Rajalammet on todettu arvokkaaksi pienvesikohteeksi. Palsouo on merkitty Pohjois-Karjalan 2.vaihemaakuntakaavaan 141 ha laajuisena luo 1-alueena (=luonnon monimuotoisuuden kannalta arvokas alue).

Muuta

Jorhonkorven ojikkoalue on Metsähallituksen Ilomantsin alue-ekologisessa suunnitelmassa (v. 2000) todettu potentiaalisesti ennallistamiskohteeksi.

Tietolähteet

Päätietolähteinä on käytetty Pohjois-Karjalan suostrategiaa, Ilomantsin alue-ekologista suunnitelmaa, Metsähallitukselta vuonna 2005v saatuja karttoja METSO-ratkaisuista sekä koosteen tekijän (Keijo Savola) vuonna 1995 Pohjois-Karjalan ympäristökeskukselle tekemää inventointia.