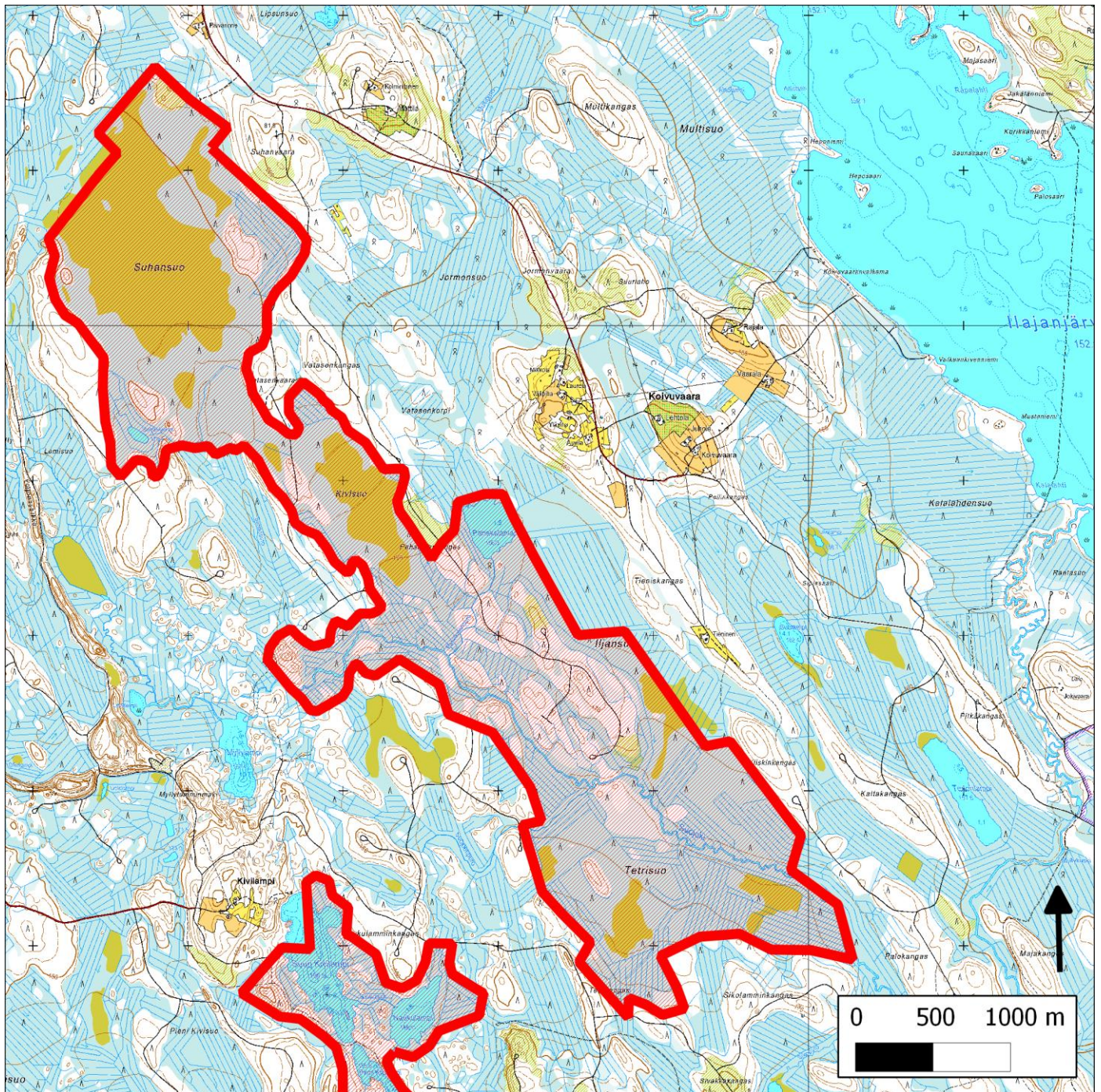


225. Suhansuo-Kivisuo (Iloimantsi)



225. Suhansuo-Kivisuo (Iloimantsi); etelässä 220. Kivilammet (Iloimantsi)

Kansallisomaisuus turvaan (2012)
WWF, LL, SLL, GP & BL

Sijainti

Kohde sijaitsee Ilomantsin Korentovaarassa, noin neljä kilometriä länteen Ilajanjärvestä.

Pinta-ala

Karttarajauksen pinta-ala on 771 hehtaaria

Yleiskuvaus

Kohde sisältää keskeisiltä osin luonnontilaisina säilyneet Suhansuon ja Kivisuon sekä näihin eteläpuolelta liittyvän Suojoki-Iljansuon metsäisemmän, joskin käsitellymmän osa-alueen.

Suhansuo on pohjois-koillisosastaan viettokeidasta, etelämpänä suo on enemmänkin välipintaista aapasuota. Nevaosaa kiertää puustoisten reunarämeiden vyöhyke. Lisäksi alueella on muutama nuorta ja varttunutta metsää kasvava saareke. Kivisuo on pääosin rämevaltainen, nevaosuus on vähäisempi. GTK:n vuoden 1993 turvevaraselvityksessä Suhansuo-Kivisuolta on havaittu lyhytkorsinevoja, näistä kohti reunaa vaihettuvia tupasvilla- ja rahkarämeitä sekä korpi- ja sararämemuuttumia.

Eteläisemmän osa-alueen keskeisin luontoarvo on sen poikki korpi- ja rämereunaisena kiemurteleva Suojoki sekä useat alueella säilyneet vanhan metsän saarekkeet (mm. rajauksen lounaisrajan mäki, Pahakalankankaan keskiosan vanha metsä sekä Iljansuon lounaispuoliset vanhan metsän kuviot). Jokeen liittyy myös jonkin verran eri-ikäistä puustoa kasvavia kangasmetsiä. Näiden joukossa on myös vanhempaa metsää. Iljansuon lounaispuolisilla kankailla olevat vanhat metsät ovat tuoreen kankaan kuusivaltaisia metsiä. Rajaukseen sisältyy myös osin ojitettu Iljansuo, Pahakalanlampi reunasoineen sekä lammesta Suojokeen laskeva Pahakalanpuro. Eteläisemmällä osa-alueella on lisäksi kohtalaisen paljon ojitettuja soita sekä eri-ikäisiä talousmetsiä arvokkaampien luontokohteiden välissä.

METSO-arvot ja muut erityiset luonnonarvot

Alueen METSO-arvot keskittyvät kohteen eteläosaan Kivisuon eteläpuolelle, josta löytyy merkittäviä määriä METSO-kriteerit täyttäviä kangas- ja korpimetsiä. Suojoen varrelta löytyy myös vähintäänkin METSO III -luokan joenvarsimetsiä sekä ennallistamiskelpoisia puustoisia soita. Kohteen ojitamattomien soiden rämeillä lienee myös jonkin verran METSO-arvoja.

Alueella on huomattavaa merkitystä luonnontilaisen kaltaisena säilyneiden keskiboreaalisen vyöhykkeen välipintaisten aapasoiden (EN) sekä viettokeitaisten (VU) suojelulle. Lisäksi kohteella on merkitystä havumetsävyöhykkeen turvemaiden purojen (VU) sekä jossakin määrin myös kangasmetsäluontotyyppien suojelulle.

Lajistoarvot

Suhansuon ja Kivisuon vuoden 1998 linnustoselvityksessä (Hottola & Pönkkä) Suhansuolta havaittiin pesivinä kapustarinta (DI), kurki (DI), liro (DI, EVA), pikkukuovi (EVA), töyhtöhyppä ja valkoviklo (EVA). Kivisuon lajistoon kuuluivat tuolloin ainakin kapustarinta, kurki, riekko (RT) ja valkoviklo.

Alueen huomiointi Metsähallituksen alue-ekologisessa verkostossa

Ojitamattomat suot ja kapealti Suojoen varsia on huomioitu arvokkaina luontokohteina ja lisäksi METSO-kohteina on huomioitu Pahakalankankaan keskiosan vanha metsä, alueen lounaisosan vanha metsä sekä Iljansuon lounaispuolisella alueella sijaitsevat vanhan metsän kuviot.

Yhteenvedo suojeluarvoista

Kohteella olisi etenkin ennallistamistoimien jälkeen huomattavaa soidensuojeluarvoa sekä lisäksi merkitystä vesistöjen ja metsien suojelulle. Kohteen arvoa lisää sen sijainti keskellä noin kymmentä Natura 2000 - aluetta tai muuta laajempaa suojelukohdetta, joiden keskinäistä kytkeytyneisyyttä se olennaisesti parantaisi.

Suhansuo-Kivisuota (ei alueen kaakkoisosaa) on esitetty suojeltavaksi 311 hehtaarin laajuisena myös Pohjois-Karjalan suostrategiassa.

Muuta

Alueen edustavimmat vanhat metsät ja luonnontilaiset suot on melko lailla kattavasti huomioitu alue-ekologisessa verkostossa ja sitä täydentäneissä METSO-ratkaisuissa. Metsäluonnon arvojen pidempiaikainen säilyminen ja vahvistuminen sekä soiden ennallistaminen hyötyisivät siitä, jos suojelun piiriin saataisiin myös käsitellympiä alueita.

Kohteen keski- ja pohjoisosan ojittamattomat suot on ilmeisesti vuokrattu Vapo Oy:lle turvetuotantotarkoituksiin.

Tietolähteet

Tämän koosteen päätietolähteinä ovat toimineet Pohjois-Karjalan suostrategian kohdekuvaus, Ilomantsin alue-ekologinen suunnitelma, vuoden 2005 METSO-ratkaisukartat sekä käytössä olleet tuoreimmat ilmakuvat.