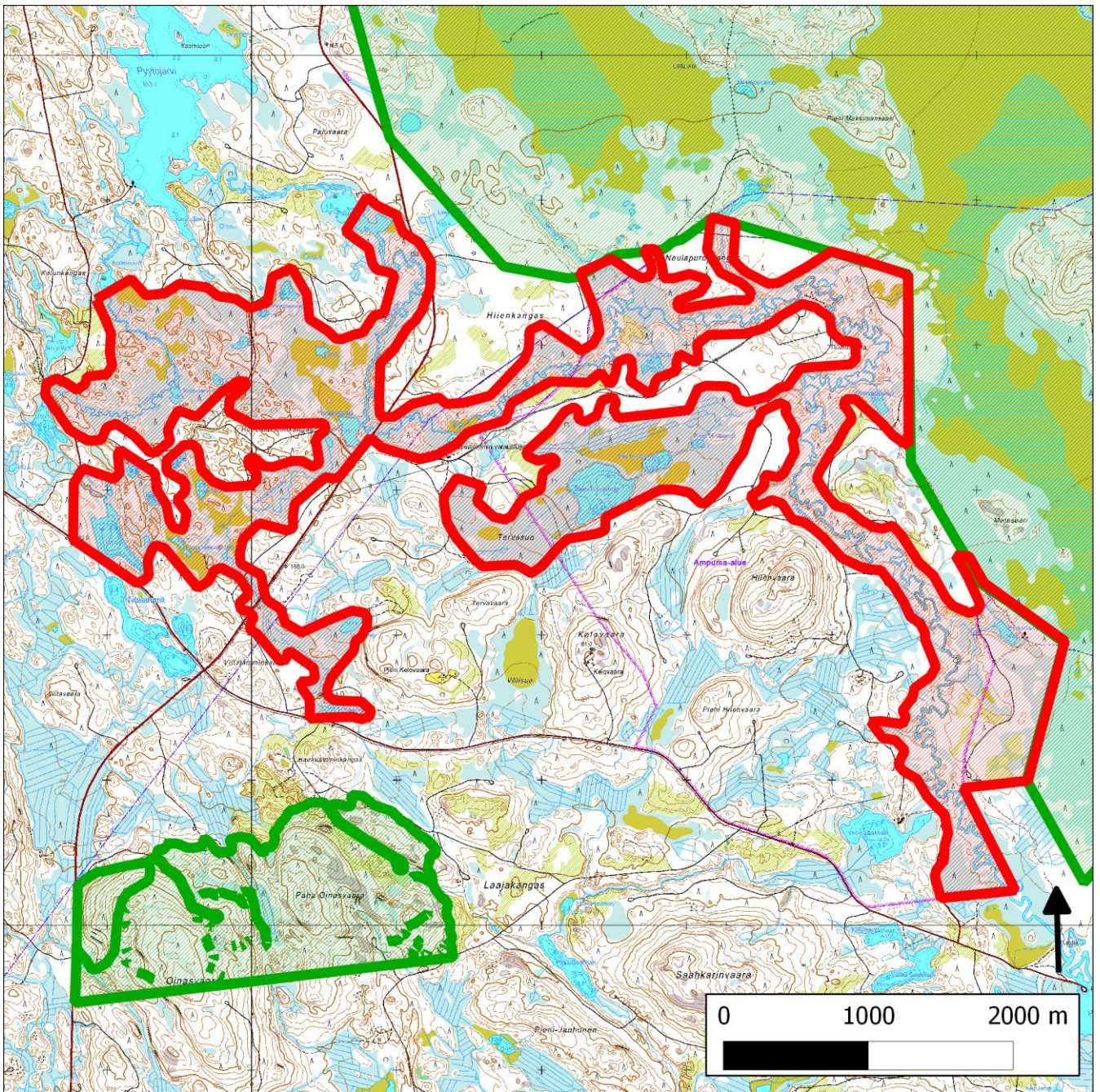


226. Hienjoki-Pyytöjoki (Ilomantsi, Lieksa)



226. Hienjoki-Pyytöjoki (Ilomantsi, Lieksa)

Kansallisomaisuus turvaan (2012)
WWF, LL, SLL, GP & BL

Sijainti

Kohde sijaitsee Patvinsuon kansallispuiston länsipuolella, pääosin Ilomantsin, osin Lieksan puolella.

Pinta-ala

Karttarajauksen pinta-ala on 852 hehtaaria.

Yleiskuvaus

Kohde sisältää Hiienjoen sekä siihen lounaasta laskevan Haukilamminpuron monimuotoisia ranta-alueita. Lisäksi alueeseen liittyy länsiosassa Pyytöjoen ympäristön monipuolista suo-, metsä-, lampi- ja puromosaikkia. Alueen itä- ja keskiosa on puolustusvoimien ampuma-alueita.

Esitetyn suojelumetsän alueella on muun muassa vanhoja metsiä, tulvametsiä, metsäluhtia, paikoin lähdevaikutteisia korpia sekä muuta arvokasta suoluontoa. Osa suojeluesityksestä on selkeästi osa Patvinsuon kansallispuiston luontokokonaisuutta. Kyseisillä osa-alueilla on siten merkitystä myös kansallispuiston suoluonnon vesitalouden säilyttämisen kannalta.

Alueen länsiosa (tien länsipuolella) on luonteeltaan hieman erilaista eli siihen kuuluu myös hyvin pienipiirteistä soiden, pienvesien ja moreenisaarekkeiden mosaikkia. Soiden, jokien, purojen ja noin kahdenkymmenen pienen lammen luonnontilan aste on säilynyt kyseisellä osa-alueella hyvänä, mutta metsistä isoa osaa on hoidettu normaaleina talousmetsinä.

METSO-arvot ja muut erityiset luonnonarvot

Alueen jokien ja purojen monimuotoiset rantametsät ja -suot voi kaikki katsoa METSO I -luokkaan kuuluviksi pienvesien monimuotoisiksi lähimetsiksi. Tarkemmalla luokittelulla kohteelta löytyy merkittäviä määriä METSO-mielessä arvokkaita korpia, metsäluhtia, kangasmetsiä sekä oletettavasti myös reheviä soita. Alueen länsiosan rämeet täyttänevät vähintäänkin METSO II -luokan rämeen kriteerit, oletettavasti alueella on myös edustavuusluokan I vanha- ja runsaslahopuustoisia rämeitä tai reheviä rämeitä.

Hiienjoki on edustava esimerkki pienistä havumetsävyöhykkeen joista ja Pyytöjoki ja Haukilamminpuro ovat puolestaan hyvin säilyneitä havumetsävyöhykkeen turvemaiden purojen edustajia. Molemmat luontotyypit on arvioitu vaarantuneiksi. Lisäksi alueella on merkitystä silmälläpidettävien suolampien suojelulle. Erityistä merkitystä Hiienjoen ympäristöllä on erilaisten luhtien sekä korprien suojelulle.

Lajistoarvot

Luonnonsuojelujärjestöillä ei ole tarkempaa tietoa alueen lajistosta.

Alueen huomiointi Metsähallituksen alue-ekologisessa verkostossa

Huomattava osa suojelumetsäesityksestä on huomioitu Metsähallituksen alue-ekologisessa verkostossa arvokkaina luontokohteina, METSO-kuvioina, riista-alueina tai maisema-alueina.

Yhteenveto suojeluarvoista

Alueen suojelu edistäisi huomattavasti jokiluonnon, joenvarsimetsien ja erilaisten luhtavaikutteisten soiden suojelua. Lisäksi alueen länsiosalla on merkitystä hyvin suo- ja pienvesiluonnoltaan säilyneiden suo- ja metsämosaikkien suojelun kannalta.

Alueen huomattavat pienvesiarvot on todettu myös Pohjois-Karjalan ympäristökeskuksen

pienvesiselvityksissä. Kohteen itäosalla on merkitystä myös Patvinsuon soiden vesitalouden kannalta.

Muuta

Hiihenjoen suojelurajausta olisi todennäköisesti tarkoituksenmukaista eräin paikoin laajentaa sisällyttämällä rajaukseen mukaan nyt esitettyä runsaammin myös tavanomaisempia metsiä.

Tietolähteet

Päätietolähteenä on käytetty kartta- ja ilmakuvatarkastelua, Lieksan alue-ekologista suunnitelmaa Metsähallitukselta saatua karttaa METSO-ratkaisuista (2005) ja Jyri Mikkolan pikaista maastokäyntiä Hiihenjoen alueella.