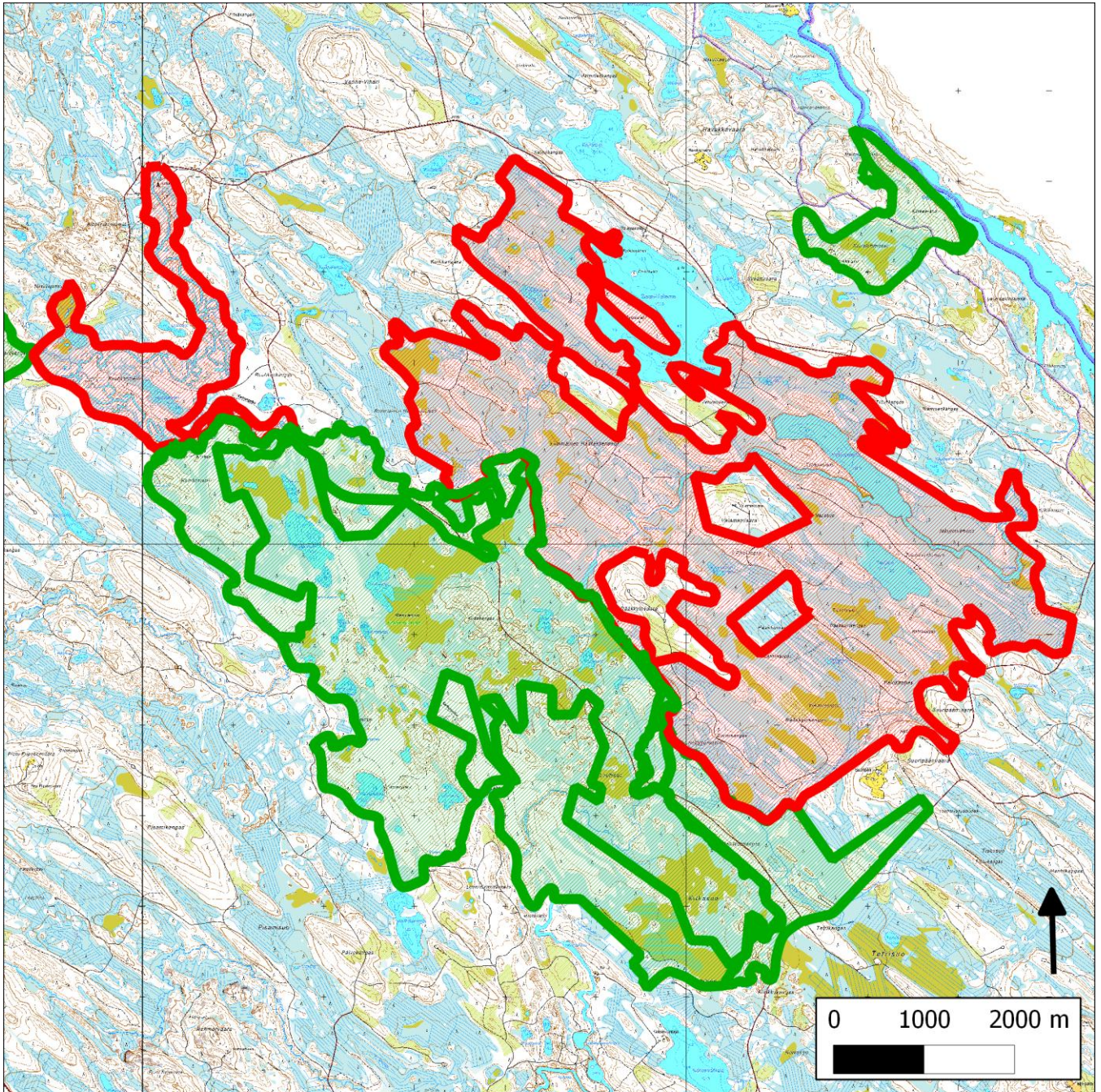


237. Rasvasuo-Kitkasuon laajennus (Lieksa)



237. Rasvasuo-Kitkasuon laajennus (Lieksa)

Kansallisomaisuus turvaan (2012)
WWF, LL, SLL, GP & BL

Sijainti

Rasvasuo-Kitkasuon Natura 2000 -alue sijaitsee Lieksan pohjoisosissa, viitisen kilometriä itään Savijärven kylästä. Esitetyt laajennusalueet sijaitsevat kahdessa osassa Natura 2000 -alueen pohjois- ja itäpuolella.

Pinta-ala

Suojeluesityksen karttarajausten pinta-ala on 2248 hehtaaria.

Yleiskuvaus

Rasvasuo-Kitkasuon Natura 2000 -aluetta (ala noin 1876 ha) laajennettiin 291 hehtaarilla osana Metsähallitukselta edellytettyjä ns. METSO 10 000 -lisäsuojelutoimia. Tämän jälkeen aluetta voidaan pitää Lieksan kolmanneksi tärkeimpänä metsiensuojelualueen. Alueeseen liittyy edelleenkin valtion omistamia alueita (pohjoispuolinen Jongunjoen alue, itäpuolinen Saari-Valaman alue), joilla on huomattavaa merkitystä suo-, metsä- ja pienvesiluonnon suojelun kannalta.

Jongunjoen osa-alue

Natura 2000 -alueen luoteispuolella virtaava Jongunjoki on luonnontilaisen kaltaisena säilynyt, luonnonsuojelun ja virkistyskäytön kannalta arvokas keskikokoinen joki. Joki meanderoi Natura 2000 -alueen pohjoispuolella poikkeuksellisen voimakkaasti, mikä on luonut valtakunnallisestikin erikoisen luonnonmuodostuman, jossa on samalla kertaa nähtävissä useita eri aikakausien uomia, uomien laajentumia sekä hiljalleen umpeen kasvavia entisiä uomia (ns. juolua-järviä).

Joen varrella on vaihtelevan levyinen vyöhyke, jolla korpisuus on yleistä. Metsien ja soiden rehevyystaso on joen varressa yleensä tuoreen kankaan tasoa, mutta myös lehtomaisen kankaan piirteitä esiintyy. Ainakin Aittokosken eteläpuolelta löytyy pienialaisesti seudulla harvinaista kosteaa lehtoa. Joenvarsimetsien puusto on eri runsaussuhteilla vaihtelevaa 30–60-vuotiasta koivua, mäntyä ja kuusta. Kauempana joesta metsät muuttuvat kuivahkon ja kuivan kankaan männiköiksi. Näistä valtaosa on nuorta tai korkeintaan varttunutta, myös avohakkuualoja sekä metsätaloudellisesti päätehakkuikäisiä männiköitä löytyy. Välittömästi joen varressa olevista metsistä merkittävä osa on säästynyt harvennuksilta, kauempana joesta on tehty enemmän metsänhoitoa. Joen varren mäntykankaalla kulkee retkeilyreitti.

Osa-alue yhdistyy luoteessa Cajanderin aarnialueeseen.

Natura 2000 -alueen itäpuolinen osa-alue

Saari-Valaman osa-alue sisältää monesta lähekkäisestä suosta (mm. Pihanalussuo, Tetrisuo, Jokipolvensuo, Heposuo, Ylimmäinen Haaraksensuo, Alimmainen Haaraksensuo) sekä näiden välisistä vaihtelevan kokoisista moreenimaasaarekkeista muodostuneen suovaltaisen alueen. Aluetta monipuolistavat kymmenkunta pikkulampea, kolme järveä (Saari-Valama, Pirttijärvi ja Tetrijärvi) sekä useat pikkupurot (mm. Pullukanpuro) sekä kymmenkunta kilometriä Valamanjoen varsia.

Tehdyistä hakkuista huolimatta osa-alueella on säilynyt merkittäviä määriä luonnontilaisen kaltaisia vanhoja metsiä. Nämä metsät ovat pääosin iältään yli 130-vuotiaita kuivahkoja ja kuivia kankaita, paikoin löytyy myös tuoreita kankaita. Arvokkaita metsiä oli v. 2010 säästynyt mm. Rääkkyinkankaan alueella, Rääkkyinvaaran itäosassa, Hanhiahon pohjoisrinteen alla, Ylimmäisen Haaraksensuon alueella, Saari-Valaman Isosaaressa sekä järven etelä-, lounais- ja luoteisrannalla. Valtaosa alueen metsistä on kuitenkin uudistusaloja, taimikoita, nuoria kasvatusemetsiä tai harvennettuja vanhempia metsiä. Osalla siemenpuuhakatuista vanhoista metsistä oli kesällä 2010 runsaasti kilpikaarnaisia siemenpuumäntyjä jäljellä.

Osa-alueen soilta löytyy suoyhdistymätasolla rahka- ja viettokeitaita, välipintaisia aapasointa sekä sekatyypin

yhdistymiä. Suotyypeistä vallitsevat karut nevat ja rämeet, vesistöjen varsilla on paikoin myös keskireheviä soita sekä purojen varsilla myös korpia. Osa alueen rämeistä on vanha- ja lahoppuustoisia.

Alueen soilta havaittuihin suotyyppeihin kuuluvat ainakin seuraavat: ombrotrofinen lyhytkorsineva, oligotrofinen lyhytkorsineva, kalvakkaneva, oligotrofinen suursaraneva, oligotrofinen lyhytkorsiräme, oligotrofinen sararäme, rahkaräme, tupasvillaräme, isovarpuräme, kangasräme, pallosararäme, korpiräme, mustikkakorpi sekä metsäkortekorpi. Vaaranaluspuron varrella on myös monipuolisia korpiojikoita- ja muuttumia.

Valamanjoki sekä Pullukanpuro ovat uomaltaan pääosin luonnontilaisen kaltaisia. Alueen suolammet sekä Pirtti-Valama sekä Tetrijärvi ovat säilyneet rakentamattomina.

METSO-arvot ja muut erityiset luonnonarvot

Kohteella on erityistä METSO-merkitystä lähinnä karujen kangasmetsien, rämeiden ja virtavesien monipuolisten lähialueiden suojelulle, jonkin verran kohteelta löytyy myös korprien suojeluarvoja.

Kohteen soidensuojeluarvot lienevät yksinäänkin valtakunnallisesti merkittävät. Arvoa nostaa alueen suora liittyminen Rasvasuo-Kitkasuon Natura 2000 -alueeseen. Jongunjoki on merkittävä myös keskikokoisten jokien ja niihin liittyvien geomorfologisten muodostumien (juolua-järvet) ja ilmiöiden (meanderointi) suojelun kannalta.

Lajistoarvot

Alueen lajisto tunnetaan puutteellisesti. Kesällä 2010 Jongunjoen meandereilta havaittiin palokärki (D1), Pirtti-Valaman pohjoispuoliselta suoalueelta isolepinkäinen, Pihanalusuolta ja Tetrisuolta kapustarinta (D1), Ylimmäisen Haaraksensuolta keltävästäräkki (VU) ja niittykirvisiä (NT), Haasialammen eteläpuolelta riekkopoikue (RT) ja Saari-Valaman luoteisrannan suovaltaiselta alueelta kurki (D1) ja metsopoikue (RT, D1, EVA).

Metsähallituksen alue-ekologinen verkosto

Esitetyn suojelukokonaisuuden Natura 2000 -alueeseen kuulumattomista alueista noin puolet on huomioitu Metsähallituksen alue-ekologisessa verkostossa METSO-kohteina, arvokkaina luontokohteina tai vähintäänkin ekologisina yhteyksinä. Osa v. 2010 pystyssä olleista vanhoista metsistä oli ilman riittäviä käyttörajoitteita. Lisäksi alueella on jonkin verran alue-ekologisen suunnitelman riista- ja maisema-alueita.

Yhteenveto suojeluarvoista

Esitetyt laajennukset lisäisivät merkittävästi Rasvasuo-Kitkasuon alueen suojeltujen metsien ja soiden määrää ja parantaisivat kytkeytyneisyyttä itärajan suuntaan sekä Natura 2000 -alueen, Korkea-ahon ja Cajanderin aarnialueen vanhojen metsien välillä.

Erytystä lisäarvoa toisivat jokikohteina arvokkaat Jongunjoki ja Valamanjoki rantametsineen ja -soineen sekä etenkin Reuhkonniemen alueen koko Pohjois-Karjalan mittakaavassa poikkeuksellisen edustavat meanderit. Arvokasta korpiluontoa löytyy paitsi jokien varsilta myös Tetripuron varsilta sekä Suuripäänvaaran lounaispuolelta. Vanhoja metsiä löytyy eri puolilta laajennusalueita yksittäisinä kuvioina.

Esitettyyn aluerajaukseen sisältyvät nuoremmat metsät monipuolistavat nykyistä, pääosin vanhapuustoista Natura-aluetta. Joenvarsimetsien suojelun tehostaminen parantaisi myös olennaisesti kuivahkoja kankaita rehevämpien metsätyyppien sekä lehtipuuvaltaisten metsien suojelutilannetta alueella.

Esitetty suojelumetsäesitys tukisi osaltaan myös Rasvasuo-Kitkasuon alueen sekä Jongunjoen ja Valamanjoen luontomatka- ja virkistyskäyttöä.

Muuta

Rasvasuo-Kitkasuon Natura 2000 -alueen itäpuolisten suovaltaisten alueiden suojelua on esitetty mm. Pohjois-Karjalan suostrategiassa (2003).

Jongunjoki kuuluu koskiensuojelulailta suojeltuihin (35/1987) vesistöihin. Joelle on osoitettu Pohjois-Karjalan 1. vaihemaakuntakaavassa maakunnallisesti merkittävä melontareitti.

Natura 2000 -alueen luoteispuolella sijaitseva Kisalampi-Reuhkonkangas kuuluu osana Aittokoskensärkän harjumuodostelmaan, joka on osoitettu maakunnallisesti arvokkaaksi Pohjois-Karjalan 2. vaihemaakuntakaavassa.

Tietolähteet

Päätietolähteenä on käytetty koosteen tekijän (Keijo Savola) yhdessä Marika Laxin ja Petra Juneksen kanssa alueelle 21–22.7.2010 tekemää maastoinventointia. Lisäksi täydentävinä tietolähteinä on käytetty Metsähallituksen Lieksan alue-ekologista suunnitelmaa (2000), Pohjois-Karjalan suostrategiaa (2003), karttaa Metsähallituksen METSO-kuvioista ja ekologisesta verkostosta (2005) sekä uusinta käytössä ollutta ilmakuvaa (2006).