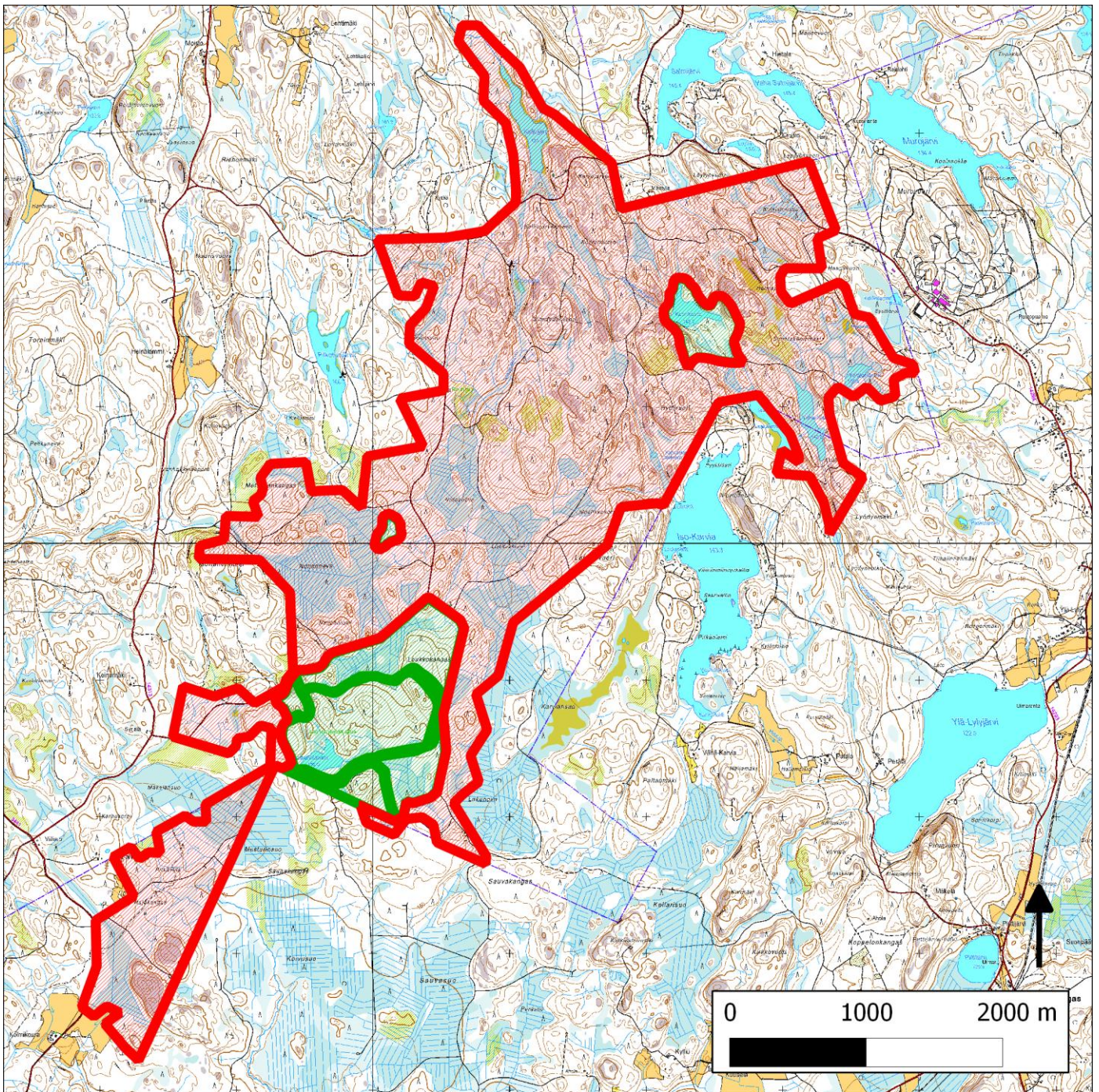


053. Musturi–Kolmikoura (Ruovesi, Juupajoki)



53. Musturi-Kolmikoura (Ruovesi, Juupajoki)

Kansallisomaisuus turvaan (2012)
WWF, LL, SLL, GP & BL

Sijainti

Musturi–Kolmikouran alue sijaitsee Pirkanmaalla, Ruoveden ja pieneltä osin Juupajoen kunnissa. Juupajoen Korkeakosken taajama sijaitsee noin kuusi kilometriä alueesta etelään ja Lylyn taajama noin kaksi kilometriä itään.

Pinta-ala

Suojeluesityksen karttarajauksen pinta-ala on 1128 hehtaaria.

Yleiskuvaus

Musturi–Kolmikouran alue koostuu erityyppisistä metsistä, joista kohtalaisen suuri osa on kuusivaltaisia, iältään varttuneita ja vanhoja. Mäntyvaltaisia kalliometsiä on runsaasti esimerkiksi Silmäpää-lampien ja Kolmikouran suojelualueen ympäristössä. Alueella on nykysuomalaiseen tapaan merkittävästi myös nuoria mäntyvaltaisia metsiä.

Soita alueesta on arviolta korkeintaan neljännes ja pääosa niistä on ojitettu. Osa ojitetuista soista (korpilotkot) on kuitenkin alkanut palautua kohti luonnontilaa. Alueella on myös yksi maisemallisesti hieno ojittamaton neva, Heinisuo, joka on muodostunut kalliomäkien väliseen rotkoon. Musturi–Kolmikouran alueella on muutamia pieniä järviä (Kalliojärvi, Vähä-Karvia, Kolmikoura, Musturinlammi ja Kalatonlammi) ja suorantaisia lampia (Silmäpää-lammet ja Haaralammi).

Alueen ydin on Musturin edustava vanhojen metsien suojelualue, jonka jatkeeksi perustettiin Metsähallituksen suojelumetsä valtionmaiden niin sanotussa 10 000 -projektissa. Rajaukseen mahtuu myös Kolmikouran suojeltu metsä ja pieni Nuijakorven aarnialue, nykyinen suojelumetsä.

METSO-arvot ja muut erityiset luontoarvot

Musturi–Kolmikouran alueella on kohtalaisesti METSO-elinympäristöjä. Ne ovat etupäässä runsaslahopuustoisia kangasmetsiä, joiden lisäksi on jonkin verran on korpia, rämeitä, pienvesien lähimetsiä ja kalliometsiä. METSO-elinympäristöjä on kaikissa arvoluokissa (I, II, III) painottuen selvästi luokkiin II ja III. Uhanalaisia luontotyyppisiä edustavat etenkin pienvedet, kuten Silmäpää-lammesta laskeva puro.

Lajistoarvot

Alueellisesti uhanalainen ja Etelä-Suomesta häviämiskaavassa oleva kuukkeli (RT) on kuulunut Musturi–Kolmikouran pesimälajistoon, mutta lajin nykytilanteesta alueella ei ole varmaa tietoa. Toinenkin vanhojen kuusivaltaisten metsien laji, pohjantikka, on perinteisesti pesinyt alueella. Musturi–Kolmikouran lahottajalajisto on erittäin edustava: esimerkiksi Musturin suojelualueella, mutta myös suojelemattomilla alueilla, on tehty useita havaintoja esimerkiksi kuusivaltaisten aarniometsien kääväkälajeista, kuten silmälläpidettävistä ja alueellisesti uhanalaisista pohjanrypykästä (NT, RT) ja pursukäävästä (NT, RT).

Alueen huomiointi Metsähallituksen alue-ekologisessa verkostossa

Musturi–Kolmikouran alueella on jonkin verran Metsähallituksen arvokkaita luontokohteita ja ekologisia yhteyksiä, jotka painottuvat purojen varsille ja rannoille. Rajaukseen kuuluu myös muutama pieni Metsähallituksen METSO-suojelukuvio. Alueella on lisäksi monimuotoisuuden lisäämis-, maisema- ja riista-alueita, joilla ei ole mainittavaa vaikutusta maankäyttöön.

Yhteenveto suojeluarvoista

Musturi–Kolmikouran alue on luonnonsuojelullisesti arvokas metsäluontokokonaisuus. Alueella on edustavia kuusivaltaisen vanhan metsän ydinalueita, joiden ympäristössä ja välillä on kohtalaisesti METSO-elinympäristöjä.

Muuta

Alueella on jonkin verran virkistyskäyttöä. Esimerkiksi Silmäpää-lampien rannassa on nuotiopaikka ja Vähä-Karvia -järven rannassa laavu.

Tietolähteet

- Luonto-Liiton metsäryhmän maastokäynti 7/2005
- lintuharrastajien tiedot
- kartat ja ilmakuvat