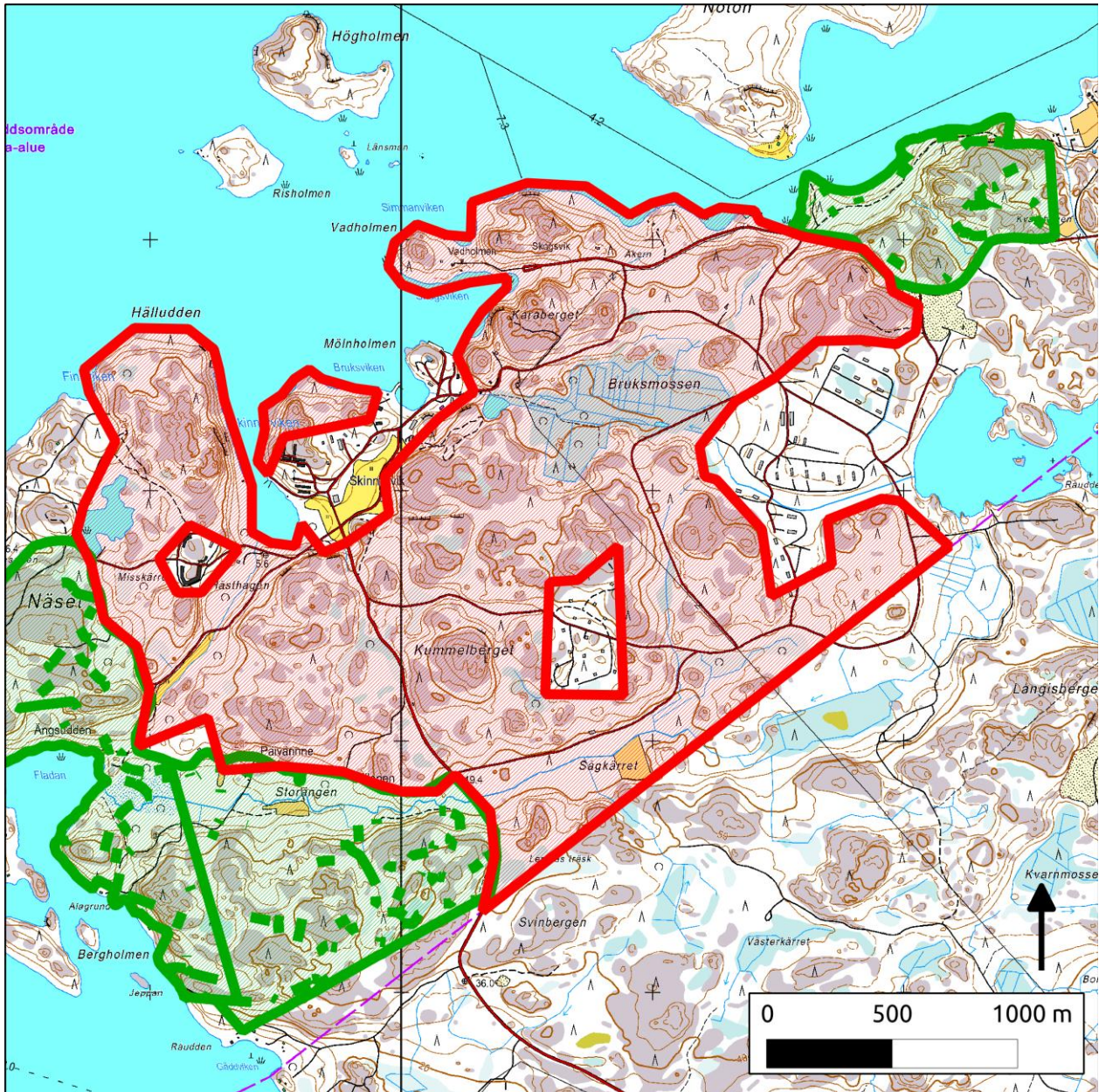


## 114. Skinnarvik (Kemiönsaari)



114. Skinnarvik (Kemiönsaari)

Kansallisomaisuus turvaan (2012)  
WWF, LL, SLL, GP & BL

## **Sijainti**

Skinnarvik sijaitsee Kemiönsaarella, Varsinais-Suomessa. Alue on Puolustusvoimien varikkokäytössä. Skinnarvikin varikon alueelle perustettiin vuonna 2009 METSO-ohjelman kautta 180 hehtaaria suojelualueita.

## **Pinta-ala**

Suojeluesityksen karttarajauksen pinta-ala on 498 hehtaaria. Tämän rajatun alueen sisällä sijaitsevat tiet ja rakennukset eivät sisälly suojeluesitykseen.

## **Yleiskuvaus**

Skinnarvik on satoja hehtaareja laaja Puolustusvoimien varikkokäytössä oleva alue Kemiönsaaren länsireunalla. Alue on pääosin metsää, jonka lisäksi muutamia niittyalueita, harjoituskenttiä ja erämainen, pääosin rakentamaton Lemnästrasket. Skinnarvikin metsät ovat monin paikoin säilyneet voimallisen metsätalouden ulottumattomissa. Tosin viime vuosina on joitakin hakkuitakin tehty.

Skinnarvikin metsät ovat valtaosaksi kuusi- tai mäntyvaltaisia kangasmetsiä. Pienialaisia lehtoja tavataan siellä täällä. Havupuiden lisäksi haapaa, koivua ja tervaleppää kasvaa yleisesti sekapuuna. Myös runkokokoisia jalopuita kasvaa paikoin. Tervaleppä muodostaa rannoille metsiköitä. Iso osa esitetystä alueesta kasvaa varttunutta monista puulajeista koostuvaa, erirakenteista metsää, joissa pysty- ja maalahopuuta tavataan yleisesti. Vanhin puusto kasvaa kalliomänniköissä, joissa puusto on yli 100-vuotiasta. Haavoissa on runsaasti kolopuita, jotka muodostavat liito-oravalle ja kolopesijöille hyvät pesimismahdollisuudet. Alue on topografialtaan vaihtelevaa ja kalliorinteiden alusmetsiin muodostuu omaleimaisia elinympäristöjä.

## **Metso-arvot ja muut erityiset luontoarvot**

METSO-elinympäristöistä alueelta tapaa lehtoja (luokat I-II), runsaslahopuustoisia kangasmetsiä (luokat I-III) ja metsäisiä kallioita/kalliometsiä (luokat I-II).

## **Lajistoarvot**

Alueella elää Kemiönsaaren vahvin ja runsain liito-oravapopulaatio. Liito-oravia on Skinnarvikissa kartoitettu ELY-keskuksen toimesta vuosina 2003 ja 2011.

Lintulajeista alueella on tavattu mm. hiirihaukka (VU), pikkusieppo (RT), metso (RT), sääksi, pyy, teeri, tiltalti, hömö- ja töyhtötiainen, puukiiپیjä ja kanahaukka.

Vanhan metsän indikaattorikäävistä alueelta on löydetty karhunkääpä, männynkääpä, viinikääpä ja lakkakääpä. Skinnarvikin edustalla olevasta Granholmenin saaresta on löydetty silmälläpidettävän punakarakääpä 1990-luvulla (Turun kasvimuseo).

## **Yhteenveto suojeluarvoista**

Alueen suojeluarvot ovat valtakunnallisesti merkittävät. Alueen sijainti eliölajistollisesti rikkaalla hemiboreaalaisella vyöhykkeellä, alueen suuri pinta-ala, metsien kehittyminen luonnontilaisen kaltaiseksi, monet harvalukuiset pesimälintulajit, liito-oravan runsas esiintyminen ja erämaisen Lemnästrasketin sekä meren läheisyys lisäävät maisematason vaihtelua. Esitettyjen metsien suojelu täydentäisi erinomaisesti aiemmin suojeltuja metsiä. Vanhojen haapojen, tervaleppien ja monien jalopuiden esiintyminen alueella on merkittävä luontoarvoja lisäävä tekijä. Lahopuun määrä ylittää yli 10 m<sup>3</sup>/ha monin paikoin. Puuston



erirakenteisuus ja korkea keski-ikä, puulajien monipuolisuus ja metsien sekapuustoisuus on maakunnallisessa mittakaavassa huomionarvoiset.

### **Tietolähteet**

Panu Kuntun liito-oravakartoituksen yhteydessä tekemät maastohavainnot vuonna 2011.

BirdLife Suomen Tiira-lintuhavaintojärjestelmä.

Turun yliopiston kasvimuseon kokoelmat.

