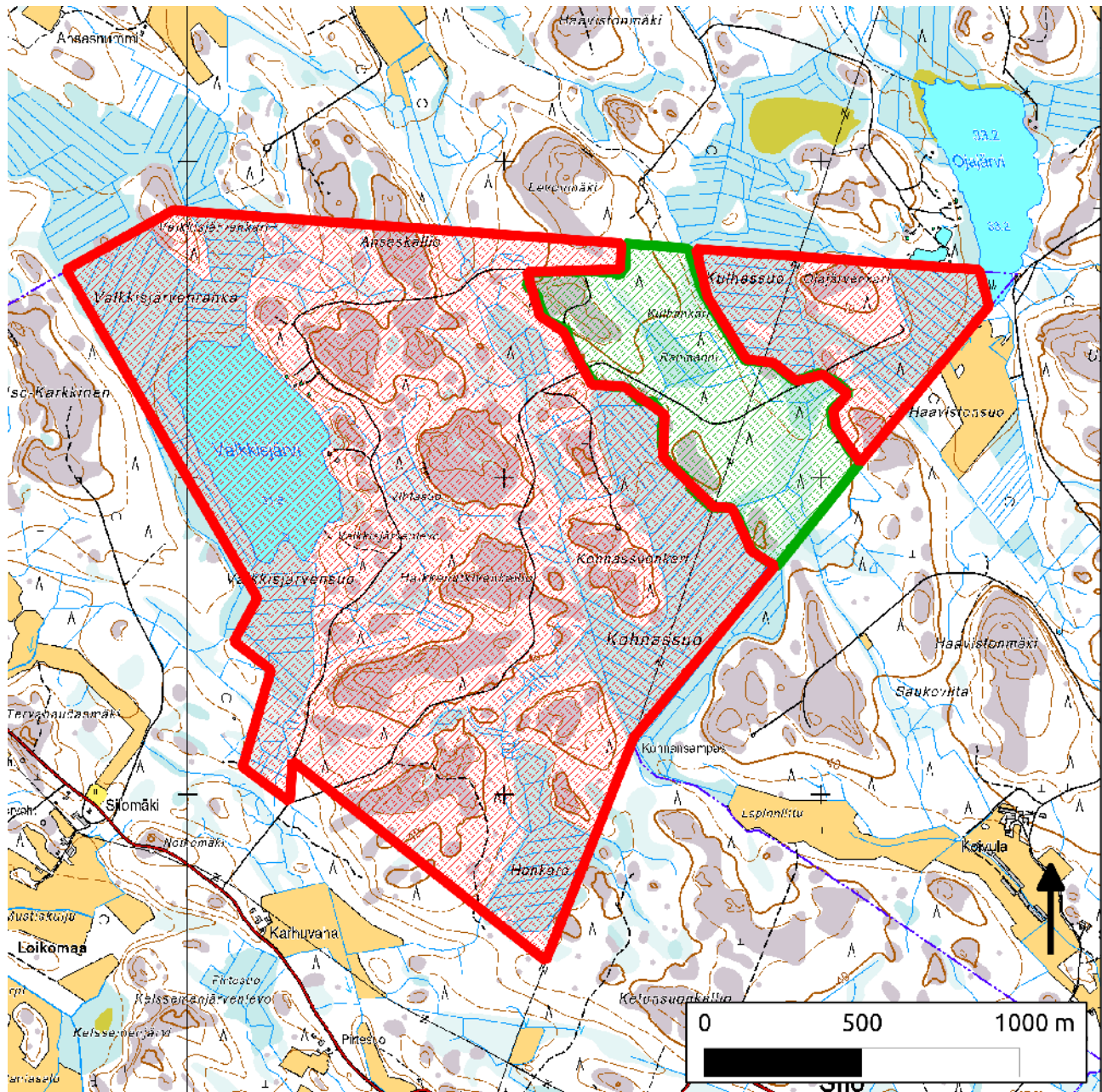


116. Silon metsä (Laitila)



116. Silon metsät (Laitila)

Kansallisomaisuus turvaan (2012)
WWF, LL, SLL, GP & BL

Sijainti

Silon metsä sijaitsee Laitilan kunnan pohjoisrajalla Silon kylässä, Valkkisjärven itä- ja kapeasti länsipuolella. Osa alueesta kuuluu Laitilan metsät -nimiseen Natura 2000 -alueeseen.

Pinta-ala

Karttarajauksen pinta-ala on 320 hehtaaria.

Yleiskuvaus

Alueen kokonaispinta-ala on 370 hehtaaria, mistä reilut 23 hehtaaria on Valkkisjärven vesialuetta ja noin 46 hehtaaria Natura 2000 -aluetta. Lisäksi alueella on muutama mökkitontti, joiden yhteispinta-ala on kaksi hehtaaria. Suojeltavaksi esitettävä alue on siis yhteensä reilun 300 hehtaarin laajuinen.

Suojelemattoman alueen arvokkaimmat osat ovat kallioisia, mäntyvaltaisia vanhoja metsiä. Ne sijaitsevat hajallaan eri osissa aluetta. Rehevämmät metsät on vuosikymmeniä sitten hakattu, ja ne kasvavat nyt pääosin tiheää istutusmännikköä.

Kallioiden lakipaikoilla on säilynyt kilpikaarnaisia männiköitä, joissa kasvaa joukossa jonkin verran kuusta, koivua, haapaa, leppää ja raitaa. Muutamilla kallioilla on myös hienoja, luonnontilaisia suopainanteita.

Alueella on runsaasti ojitettuja rämeitä ja melko paljon tuoreita hakkuuaukkoja. Alueella tulisikin tehdä ennallistamistoimia. Arvokkaat osa-alueet sijaitsevat kuitenkin niin lähekkäin ja muodostavat niin selvän kokonaisuuden olemassa olevan suojelualan kanssa, että koko metsätilan suojelu on perusteltua. Rajaukseen sisällä on myös Valkkisjärvi, jonka rannoilla on vain muutama mökki.

Alueen jo suojeltu osa on erittäin hieno ja monipuolinen vanha metsä. Siihen kuuluu sekä kuusi- että mäntyvaltaista sekametsää ja esim. suuria haaparyhmiä. Tähän alueeseen ei kuitenkaan paneuduttu tarkemmin tässä yhteydessä, koska se on jo suojeltu.

METSO-arvot ja muut erityiset luontoarvot

METSO-elinympäristöistä alueelta tapaa edustavuusluokkien I - III kuivia kankaita, karukkokankaita ja kalliometsiä sekä edustavuusluokan III tuoreita kankaita (lisäksi pieni luokan II kuvio). Lahopuuta on alueella melko vähän, koska vanhimmat metsät ovat karuilla paikoilla. Kuolleita pystypuita on kuitenkin jonkin verran, ja elävät männyt ovat monin paikoin kilpikaarnaisia, arviolta 200–300 vuotta vanhoja. Metsätalouden merkkejä ei kalliomänniköissä juuri näy, ja puusto on eri-ikäisrakenteista.

Alueen talousmetsistä luokkaan III kelpaavat tuoreet kankaat, joista myrskyt ovat viimeisen vuoden kuluessa kaataneet puita. Paikoin maapuita löytyy hyvin runsaasti, etenkin alueen eteläosasta.

Lajistoarvot

Alueen lintulajistoon kuuluvat silmälläpidettävä (NT) ja alueellisesti uhanalainen (RT) metso, teeri (NT), pyy, palokärki, sääksi (NT, luonnonpesä Kohnassuonkarilla), kulorastas, töyhtötiainen ja hömötiainen. Suojelualan kuusivaltaisessa metsässä pesivät lisäksi pohjantikka, pikkutikka (RT), kanahaukka ja varpuspöllö. Liito-oravaa (VU) esiintyy niin ikään suojelualueella.

Yhteenveto suojeluarvoista

Alue on etenkin laajuutensa puolesta suojeluarvoiltaan merkittävä, ja oman lisänsä niihin tuo sijainti Natura 2000 -alueeseen rajautuen. Kyseinen Natura-alue on Laitilan metsät -aluekokonaisuuden suurin osa-alue, ja luultavasti yksi Varsinais-Suomen edustavimpia jäljellä olevia vanhoja metsiä.

Muuta

Alueella sijaitseva Valkkisjärvi on paikallisesti merkityksellinen virkistysalue, koska sen rannalla on vain muutamia mökkejä ja rannat ovat pääosin vapaita.

Tietolähteet

- Ville Vaskon maastokäynti kesällä 2012.

