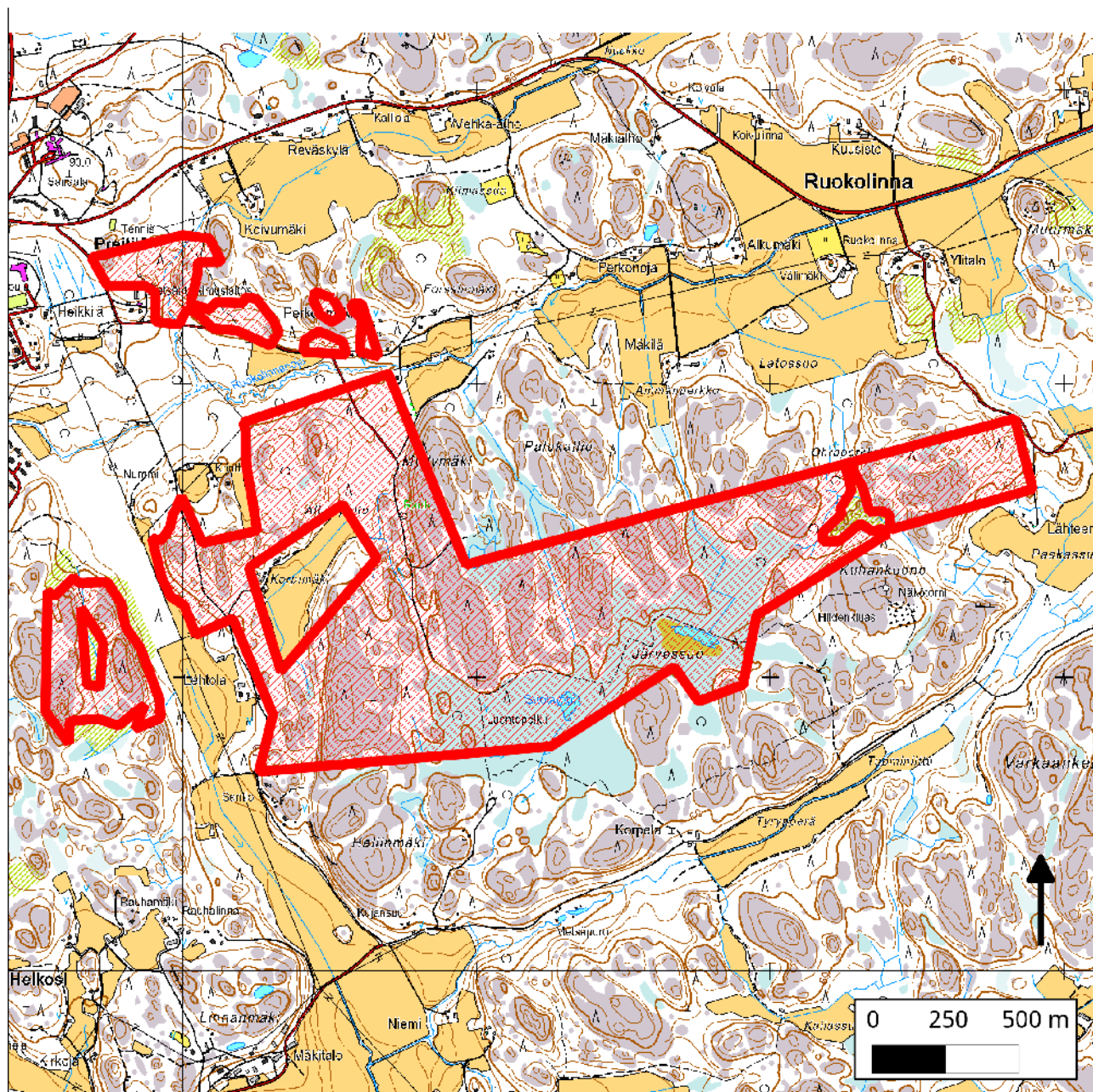


117. Preitilä (Paimio)



117. Preitilä Järvesuo (Paimio)

Kansallismaisuus turvaan (2012)
WWF, LL, SLL, GP & BL

Sijainti

Preitilän Järvevuon–Korpimäen metsä- ja suoalue sijaitsee Paimiossa, Varsinais-Suomessa. Se sijaitsee Metsäntutkimuslaitoksen aiemmin hallinnoimilla mailla.

Pinta-ala

Karttarajauksen pinta-ala on 194 hehtaaria.

Yleiskuvaus

Rajauksessa esitetyn alueen metsät koostuvat eri metsätyypeistä lehtomaisista kankaista kalliometsiin, ja puusto vaihtelee lähes puhtaista koivikoista varttuneisiin kuusikoihin ja kitukasvuisiin kalliomänniköihin. Metsiä on hoidettu talousmetsinä, mutta monin paikoin sinne on muodostunut lahoppua ja puusto on useissa kohdin erirakenteista. Kangasmetsämaisemaa monipuolistavat purot, suopainanteet ja kalliot. Suojeltavaksi ehdotetun metsäalueen pinta-ala on 90 ha.

Suoalue koostuu mäntyä kasvavista rämeistä, avoimista nevaosista, suolammista ja koivua kasvavista korvista. Vanhoista ojituksista huolimatta vesitalous on osittain palautunut. Suoalueen pinta-ala on 32 ha.

METSO-arvot ja muut erityiset luontoarvot

METSO-elinympäristöistä alueelta tapaa runsaslahoppuustoisia kangasmetsiä (luokat II-III), metsäisiä kallioita (luokka II) sekä mahdollisesti puustoisten soiden METSO-kelpoisia elinympäristöjä. Suoalueella on vesitaloudeltaan melko hyvin säilynyttä rämettä, nevaosien reunusmetsiä ja jonkin verran käsiteltyjä korpikohteita.

Lajistoarvot

Alueella mahdollisesti tehdyistä luonto- tai lajistaselvityksestä ei ole tietoa. Tällä kartoituskäynnillä linnuista havaittiin mm. palokärki, hömö- ja töyhtötiainen, tiltalti ja pyy.

Yhteenveto suojeluarvoista

Alueen luontoarvot perustuvat sen suureen pinta-alaan (90 ha metsää ja 32 ha suota) ja luontotyyppien vaihtelevuuteen. Metsät koostuvat eri metsätyypeistä lehtomaisista kankaista karukkokankaisiin, puusto vaihtelee lähes puhtaista koivikoista varttuneisiin kuusikoihin ja kitukasvuisiin kalliomänniköihin. Suoalue koostuu mäntyä kasvavista rämeistä, avoimista nevaosista, suolammista ja koivua kasvavista korvista. Vanhoista ojituksista huolimatta vesitalous on osittain palautunut. Metsiä on hoidettu talousmetsinä, mutta monin paikoin sinne on muodostunut lahoppua ja puusto on useissa kohdin erirakenteista.

Muuta

Alue on ollut aiemmin Metsäntutkimuslaitoksen hallinnassa. Alueella kulkee suosittu luontopolku, jonka varrella on tuli- ja taukopaikkoja, näkötorni, luontotaluopasteita sekä luonnon- ja kulttuurinähtävyyksiä. Luontopolku rakenteineen on perustettu 1990-luvulla monen toimijan välisenä yhteistyönä.

Tietolähteet

- Panu Kuntun/WWF maastokäynti kesäkuussa 2012.

