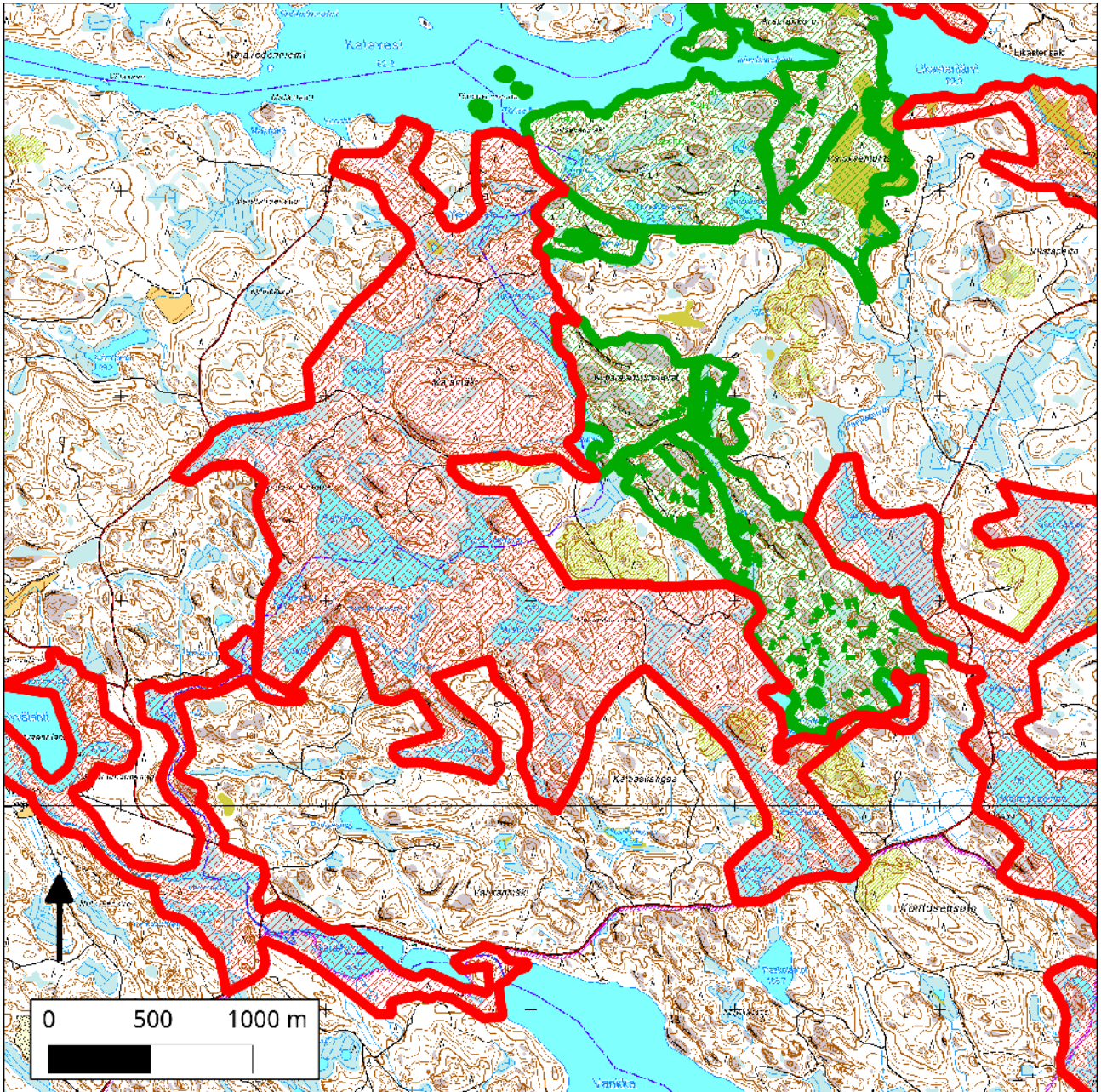


150. Salmikas (Punkaharju, Sulkava)



150. Salmikas (Sulkava, Punkaharju)

Kansallismaisuus talteen (2012)
WWF, LL, SLL, GP & BL

Sijainti

Salmikkaan alue sijaitsee Lohikosken valtionmaalla Punkaharjun ja Sulkavan kunnissa, Kalaveden ja Heinälammentien välisellä alueella. Alue rajoittuu idässä Kypärälammenvuorten suojelualueeseen ja pohjoisessa ja idässä Julunkiven suojelualueeseen.

Pinta-ala

Karttarajauksen pinta-ala on 428 hehtaaria.

Yleiskuvaus

Alue on Lohikosken valtionmetsien olosuhteissa ainutlaatuinen järvien, lampien, korprien sekä purojen ja erikäisten metsien kokonaisuus. Aluetta leimaavat korkeat jyrkänteet, joita on järvien ja lampien rantametsissä sekä korpinoitkojen vierustoilla. Monet toisiinsa yhdistyvät lammet, purot ja järvet muodostavat arvokkaan pienvesikokonaisuuden.

Salmikas on erämaisen tuntuinen kalliorantainen järvi, johon kuuluu noin hehtaarin kokoinen kapean vesiuoman osin mantereesta erottama niemi. Niemellä kasvaa vanhaa mäntyvaltaista sekametsää. Salmikkaasta on vesiyhteys Pieni-Salmikkaaseen sekä muutamiin pienempiin lampiin, muun muassa jyrkännerantaiseen Särkilampeen. Nämä puroyhteydet jatkuvat Särkilammesta Keihäslampeen ja Pieni-Salmikkaasta Mustalampeen.

Alueen järvistä Vuori-Valkeisen rannat kuuluvat osin jo Kypärälammin suojelualueeseen. Lähelle Vuori-Valkeisen länsirantaa ulottuu hakkuu, rantaan on kuitenkin jäänyt kaistale runsaslahopuustoista vanhaa mäntymetsää sekä isovarpurämettä. Vuori-Valkeisen ja Haukilammen välillä on sanikkaisrantainen puro ja vanhan kuusivaltaisen metsän alue. Haukilampi on isovarpurämerantainen, muodoltaan erikoinen järvi, jossa on myös kaksi saarta. Haukilammen rantametsät ovat pääosin nuorempaa mäntymetsää. Kuikkalammen ja Haukilammen välissä on hyvässä kehitysvaiheessa olevaa, osin korpimaista sekametsää. Valkialampi on pieni, erämainen lampi, joka sisältyy jo noin puoliksi Kypärälammin suojelualueeseen. Lisäksi alueeseen kuuluu monia pieniä suolampia, joiden rannoilla on isovarpurämettä tai rahkasammal-, sara-, karpalo- ja hillakasvustoa. Alueeseen kuuluu myös Kalaveden rantaa.

Keihäslammen ja Särkilammen sekä Pieni-Salmikkaan ja Mustalammen välisissä puronotkoissa on kaksi suurta tuulenkaatoaluetta. Suuria tuulenkaatoalueita on rajauksen sisällä myös muun muassa Majamäessä, sekä Mustalammen kaakkoispuolella kangasmetsässä. Julunkiven suojelualueen länsipuolella, 70–140 metrin päässä suojelualueesta on kuivaa lakimännikköä, jolla on laaja järeän lahoppuun keskittymä. Pienempiä eri puulajeja sisältäviä lahoppukeskittymiä on rajausalueen sisällä lukuisia. Rajausalueella on myös runsaasti järeää yksittäin eri aikoina kaatunutta mänty-, kuusi-, ja koivulahoppuuta sekä paikoin haapa-, pihlaja-, ja harmaaleppälahoppuuta.

Alueelta löytyy järeää ja järeytyvää kuusikkoa, vanhaa mäntymetsää, erirakenteisia rinnemetsiä, korpia, lehtomaista kangasta, kuivaa kangasta, tuoretta kangasta, lehtokorpea, kallionlakimännikköä, nuorempaa ja järeämpää, sekä nuorta lehtipuultaista metsää ja louhikkoista metsää. Törisevän pohjoispuolella on runsaslahoppuustoinen, louhikkoinen sekametsäalue. Joitakin hakattuja alueita on sijaintinsa vuoksi otettu mukaan rajaukseen, samoin kuin nuorehkoa männikköä Majamäellä sekä Vuori-Valkeisen ja Mustalammenlehdon välillä.

Ojittamattomia muurainkorpia löytyy esimerkiksi Salmikkaan ja Mustalammen ympäristöstä. Mustalammenlehdossa ja Majamäen alueella on ennallistamiskelpoisia ojitetTUja korpialueita. Mustalammenlehdosta itään on laajahko, ojitettu korpialue, jossa kasvaa koivua, kuusta, haapaa, korpipaatsamaa ja pihlajaa. Alueeseen kuuluu pieni, karpaloa ja muurainta kasvava suolampi. Majamäen alueella on arvokas lehtokorpi.

METSO-arvot ja muut erityiset luontoarvot

Alueella on METSO:n luonnontieteelliset valintaperusteet täyttäviä vanhoja mänty- ja kuusimetsän alueita tuoreella kankaalla, kalliometsissä, rantametsissä sekä rinne- ja jyrkänemetsissä. Suolahdesta Majamäkeen johtavan metsäautotien varrella on laaja METSO-kelpoinen alue. Alueella on useita runsaasti lehtipuuta sisältäviä sekametsäalueita, jotka sijoittuvat METSO II -luokkaan.

Alueella on arvokkaita ojittamattomia muurainkorpia, METSO-arvoja omaavia ennallistamiskelpoisia ojitettuja korpia ja arvokas lehtokorpi. Alueella on myös kehittyvää sekapuustoista nuorta metsää, joka soveltuu hyvin arvokkaampien osa-alueiden tukialueeksi sekä nuorta männikköä, jolla on merkitystä sijoituessaan arvokkaampien osa-alueiden väliin.

Lajistoarvot

Alue on erityisesti arvokas lahoppuujatkumoa tarvitseville metsälajeille, muun muassa järeää lahoppuuta tarvitseville käävillä ja kääväkkäille, joita löytyy usealta eri puulajilta. Alueella elää metso (NT, RT), teeri (NT) ja pyy. Majava tekee vesistössä omaa muokkaustyötään. Salmikkaalla kalastavat kuikat ja viihtyy laulujoutsen.

Mustalammen rannan saroja, kihokkia, rahkasammalia, suopursua, suoputkia, karpaloo, raatetta, yms. kasvavat rannat toimivat elinympäristönä suurelle määrälle erilaisia sudenkorentoja, perhosia ja hämähäkkejä. Majamäen kaakkoisosan lehtokorvessa kasvaa korpi-imarretta, sudenmarjaa, koiranheittä, isoalvejuurta, hiirenporrasta, nuokkotalvikkia, käenkaalia, oravanmarjaa ja sammalista esim. lehväsammalia kosteissa painumissa. Alueella on useita muurainkorpia.

Tuulenskaatoalueen länsipuolella taas on kuusimetsää, josta löytyi muun muassa vanhan metsän indikaattorilaji oravuotikkaa. Suolammet ovat rannoiltaan isovarpurämeisiä, tai rahkasammaleisia, muun muassa karpaloo, erilaisia saroja ja leväkköä kasvavia.

Alueen huomiointi Metsähallituksen alue-ekologisessa verkostossa

Metsähallituksen alue-ekologisessa suunnitelmassa Salmikkaan pohjoispuolelle on merkitty pitkänomainen ja etelä- ja lounaispuolelle kaksi pientä luontokohdetta, sekä eteläpuolelle kapea maisema-alue. Pieni-Salmikkaan ja Mustalammen rannoille on merkitty kapeat maisema-alueet. Keihäslammen rannassa on kapea maisema-alue, samoin Valkeisen ranta ja Särkilammen ranta. Näistä Keihäslammen etelärantaan ja Valkeisen länsirantaan ulottuu hakkuu. Valkeisen itärantaan ulottuu myös kapea uloke itäpuolella olevalta laajalta avohakkuualueelta. Särkilammen lounaispuolella ja Keihäslammen luoteispuolella on kolme pientä luontokohdetta. Keihäslammen luoteispuolinen kohde on puronotko. Särkilammen lounaispuolella on kalliojyrkäne, jonka laella kasvaa vanhaa männikköä.

Törisevän, Majalammen länsipuolen, ja Majalammesta lounaaseen sijaitsevien pitkänomaisten lampien kautta kulkee Metsähallituksen alue-ekologiseen suunnitelmaan merkitty ekologinen yhteys. Törisevän länsirannassa rantaan saakka ulottuu kuitenkin uusi avohakkuualue, joten yhteys on siltä osin poikki.

Haukilammen länsirannalta Vuori-Valkeisen länsirantaa pitkin ja Kypärälamminvuorten suojelualueen reunaan pitkin kulkee ekologinen yhteys. Vuori-Valkeisen länsipuolella on luontokohde, joka on osin hakattu. Haukilammen ja Vuori-Valkeisen itäpuolisella rannalla on kapea maisema-alue, joka Vuori-Valkeisen osalta kuuluu suojelualueeseen. Vuori-Valkeisen etelärannalla on kapea maisema-alue.

Yhteenveto suojeluarvoista

Alueella on runsaasti METSO-elinympäristöjä. Alueen pienvedet rantoineen ovat ainutlaatuisia ja arvokkaita ekologisia kokonaisuuksia. Alue yhdistää kaksi olemassa olevaa suojelualueutta, ja runsaslahoppuustoisena ja arvokkaita alueita sisältävänä lisää myös näiden arvoa.

Muuta

Alueella on useita polkuja ja nuotiopaikkoja, jotka osoittavat alueen olevan jo aktiivisessa virkistyskäytössä. Alueen suojeleminen vahvistaa tulevaisuudessa olennaisella tavalla Lohikosken valtionmetsien virkistyskäyttömahdollisuuksia. Alueen järvet ja lammet ovat virkistyskäytön kannalta tärkeitä. Kalavesi on tärkeä osa Lohikoskelta Likastenperälle saakka ulottuvaa vesistöreittiä ja yhdistää Julunkiven, Arabiankorven, sekä Likastenperässä olevan Patterinmäen suojelualueet toisiinsa. Myös Piojärvenjoen rajausalue ulottuu Kalaveden rantaan.

Tietolähteet

- Etelä-Karjalan luonnonsuojelupiirin lukuisat maastokäynnit kesä- ja heinäkuussa 2012
- Metsähallituksen alue-ekologinen suunnitelma