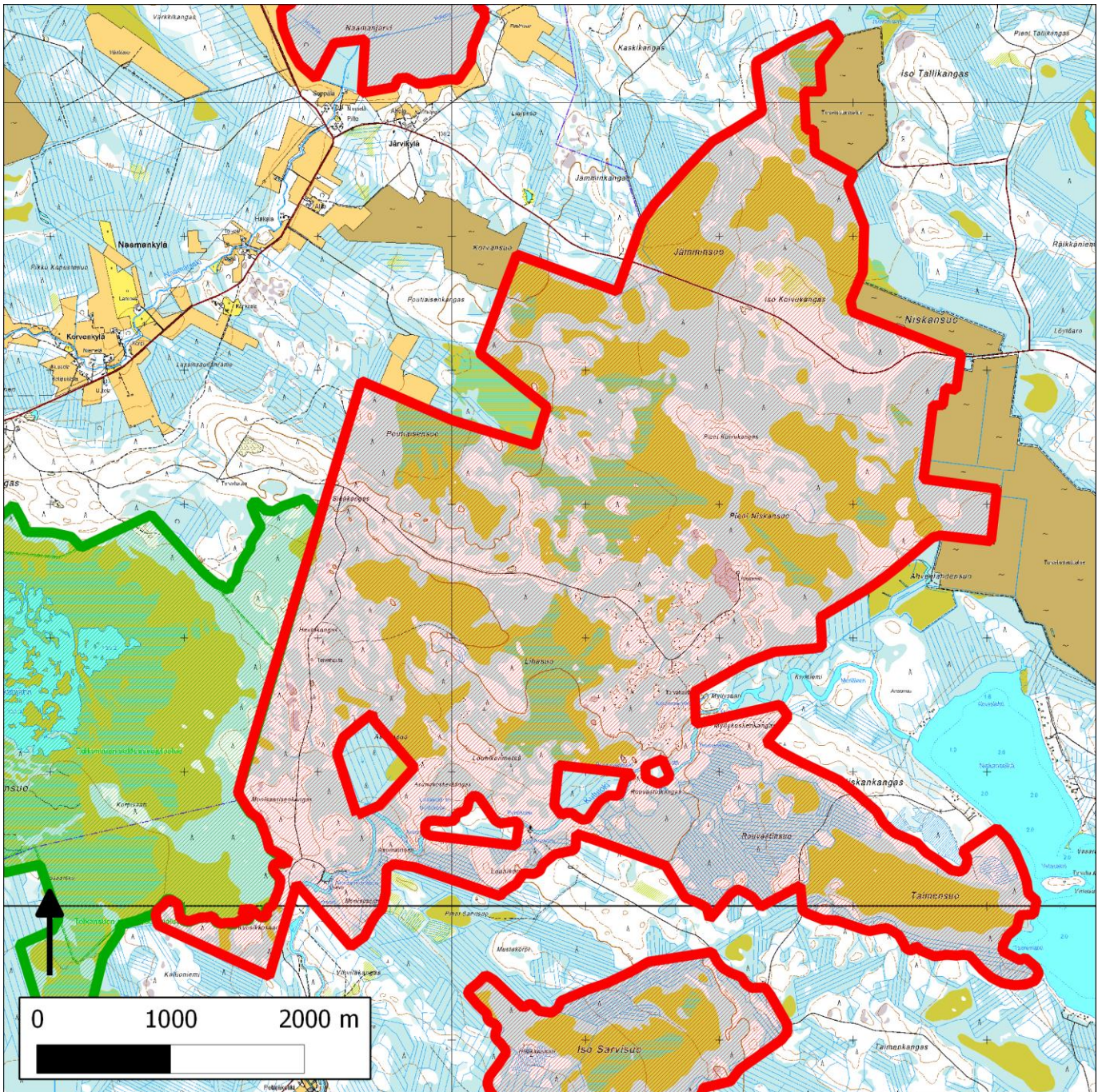


334. Kutujen suot ja metsät (Vaala)



334. Kutujen suot ja metsät (Vaala); etelässä 333. Iso Sarvisuo (Vaala), pohjoisessa 364. Naamanjärvi (Utajärvi)

Sijainti

20 neliökilometrin laajuisen aluekokonaisuuden keskipiste sijaitsee noin 13 km pohjoiskoilliseen Vaalan kuntakeskustasta ja alue rajoittuu lännessä Utajärven rajaan sekä Tolkansuon Natura 2000 -alueeseen (Utajärvi, Vaala). Kohteen pohjoisosan poikki kulkee Otermasta Naamankylään kulkeva itälänsisuuntainen tie, jolta on helppo tutustua alueen pohjoisosaan.

Pinta-ala

Suojeluesityksen karttarajauksen pinta-ala on 2078 hehtaaria.

Yleiskuvaus

Kohde sisältää Jämminsuon, Poutiasensuon, Asumasuon, Lihasuon ja Pienen Niskansuon muodostaman laajan suosysteemin, edellä mainitun etelärajan luonnontilaisen kaltaisena virtailevan Kutujoen, siihen etelä- ja pohjoispuolelta liittyvät rantametsät ja -suot sekä Kutujoen ja Otermanjärven välissä sijaitsevat pääosin ojitetun Rouvastinsuon sekä luonnontilaisen kaltaisena säilyneen Taimensuon. Suovaltaista aluekokonaisuutta monipuolistavat toista sataa pientä ja keskisuurta kivennäismaasaarekettä.

Lihasuon, Poutiasensuo sekä Pieni Niskansuo edustavat suoyhdistyminä rimpipintaisia keskiboreaalisen vyöhykkeen aapasaita. Jämminsuon, Asumasuon, Pienen Niskansuon pohjois-koillispuolinen suoallas, Taimensuo ja Rouvastinsuo ovat keskiboreaalisen vyöhykkeen välipintaisia aapasaita. Suosysteemi on säilyttänyt soiden vesi- ja ravinnetalouteen liittyvän luonnontilaisuutensa hyvin. Eniten vaikutusta soihin on ollut alueelle rakennetulla (sinänsä vielä suhteellisen harvalla) metsäautotieverkostolla sekä itäosan kolmella turpeenkaivualueella. Reunaojituksista kuivattavaa vaikutusta on ollut lähinnä turpeenkaivualueilla sekä Poutiasensuon pohjoisosan ojituksella ja alueella raivatulla pellolla.

Aluekokonaisuuden suotyyppejä on hyvin runsas ja monipuolinen. Kaikkienensa alueelta on havaintoja noin 25 suoluontotyypistä. Karujen nevojen ja rämeiden lisäksi alueelta löytyy monin paikoin myös mesotrofisia soita. Reheviä soita löytyy Kutujoen lähisoiden ohella ainakin Lihasuon alueelta, Jämminsuon pohjoisosasta, Jämminsuon ja Lihasuon välisiltä sekä paikoin Poutiasensuon ympäristöstä. Merkittävä osa alueen puutoisimmista rämeistä on kelokkoisia ja vanhapuustoisia, myös monissa korvissa on runsaasti lahoppuuta. Erytisen soiden suojellisuuden lisäarvon alueelle tuovat Kutujoen lähisuot, joihin kuuluu peruskorpien (kangas- metsäkorte- ja muurainkorvet) lisäksi reheviä rämeitä sekä merkittäviä määriä ruoho- ja heinäkorpiä sekä jonkin verran saniais- ja lehtokorpiä. Joen varressa on myös vetisiä metsäluhtia.

Poikkeuksen muusta suoluonnosta muodostaa Rouvastinsuo, joka on käytännössä kokonaan ojitettu (kartalla näkyvä ojitamaton laikkukin vanhoilla navero-ojilla). Ojitukset ovat kuitenkin hiljalleen umpeutumassa ja alueen suot ovat vettymässä. Erytisen merkittäviä ovat Rouvastinkankaan lounaispuolen laajat korpiet. Muutamissa suon metsäsaarekkeissa on myös METSO-arvoja.

Aluerajauksen kangasmetsistä hieman yli kolmannes on iältään 120–160-vuotiaita. Valtaosa näistä vanhemmista metsistä on puustorakenteeltaan luonnontilaisen kaltaisia, joskin muutamia kankaita on jossakin historian vaiheessa mitä ilmeisimmin väljennyshakattu. Suovaltaisemmilla alueilla vanhojen metsien yleisin metsätyyppi on reunoilta soistunut kuivahko kangas, mutta myös kuivia ja tuoreita kankaita löytyy. Hautamaalta löytyy myös Vaalan seudulla harvinaista luonnontilaisen kaltaista kalliometsää. Kutujoen varsilla metsätyyppien kirjo ulottuu tuoreista ja kosteista lehdoista kuivahkoihin kankaisiin, tuoreiden kuusivaltaisten kankaiden tai sekametsien ollessa vallitsevia. Vanhojen metsien esiintyminen keskittyy Kutujoen ympäristöön, mutta niitä on pinta-alallisesti merkittäviä määriä käytännössä koko alueella. Useimmissa kuivahkon ja kuivan kankaan metsissä lahoaa vähintään muutamia kuutioita mänty- ja/tai koivulahoppuuta, jonkin verran löytyy myös runsaslahoppuustoisempia karuja kankaita (lahoppuuta yli 5 kuutiometriä/ha). Kutujoen varren kuusivaltaisemmissa metsissä on paikoin 10-15 kuutiometriä/ha lähinnä kuusilahoppuuta. Runsaalahoppuustoisista kuusivaltaista metsää löytyy myös Ahvenlahdensuon turpeenkaivualueen länsirajan metsäsaarekkeesta.

Vanhempien metsien lisäksi kohteella on merkittävä määrä 2000-luvun uudistushakkuualoja, taimikoita ja nuoria kasvatusmetsiä sekä hieman myös 50-70-vuotiaita varttuneita kasvatusmetsiä. Osa nuorista ja varttuneista kasvatusmetsistä on puustoltaan monipuolisia (mm. koivun osuus voi olla yli 30 %) ja osa suometsäsaarekkeista on lisäksi soistuneita.

Kutujoki on jokena luonnontilaisen kaltainen. Lisäksi alueelta löytyy muutamia pienehköjä noroja.

METSO-arvot ja muut erityiset luonnonarvot

Kohteella on Vaalan oloissa huomattavaa METSO-merkitystä karujen ja keskirehevien kangasmetsien, lehtojen, korpjen ja rämeiden suojelulle. Kohteella on säästynyt toista sataa hehtaaria METSO I, II ja III luokkien karuja ja keskireheviä kangasmetsiä sekä jonkin verran myös luokan I lehtoja. Lisäksi alueella on kymmeniä hehtaareita luokan I korpia sekä muutamia hehtaareja luokkien II ja III korpia. Alueen rämeiden joukossa on myös merkittäviä määriä (=kymmeniä hehtaareja) luokan I runsas- ja vanhapuustoisia tai reheviä rämeitä.

Aluekokonaisuudella on valtakunnallista soidensuojelumerkitystä ja sen alueella esiintyy niin erittäin uhanalaisiksi luokiteltuja välipintaisia aapasointa kuin vaarantuneita rimpipintaisia aapasointa. Alueelta on havaintoja yli 20 uhanalaiseksi tai silmälläpidettäväksi luokitellusta suoluontotyypistä, näihin lukeutuu myös erittäin uhanalaiseksi luokiteltuja reheviä korpia.

Kohteelta löytyy myös useampi kymmenen metsälain 10 §:n kriteerit täyttävää luonnontilaisen kaltaista pientä metsäsaarekettä. Myös alueen muutamit norot sekä Kutujoen ympäristön lehdot ja rehevät korvet voitaneen lukea metsälakikohteiksi.

Lajistoarvot

Kohteen lajistoa on havainnoitu pinnallisesti luontotyyppiperusteisten maastokäyntien yhteydessä. Alle on koottu vuosien 1998–2012 maastokäyntien kiinnostavimmat havainnot. Lisäksi mukana on joitakin Vaalan uhanalaiset kasvit -selvityksestä poimittuja Alfred Varkin kasvihavaintoja Kutujoen rantojen rehevistä korvista ja lehdoista.

Suopunakämmekästä (VU) on havaintoja Kutujoen Mustakosken lähisoilta (717390:49434) sekä Niskansuon ja Jämminlammen turpeenkaivualueiden välistä (717840:49704). Pohjanruttojuurta kasvoi 2012 yleisenä Louhikonkosken itäpuolisessa lehtokorvessa (71736:4950), lisäksi lajia on havaittu Rouvastinkoskelta (71739:34950). Rimpivihvilää (RT) on havaittu Lhasuon mesotrofiselta rimpinevalta (717444:49476) sekä tästä noin kilometrin pohjoiseen sijaitsevalta mesotrofiselta nevalta (717556:49498). Suovalkusta (RT) on havainto Lhasuolta (71746:4948).

Muita alueelta havaittuja vaateliaita kasveja ovat harajuuri (Asumakoski), hoikkavilla (mm. Mustakosken lähisuot), isotalvikki (Mustakosken lähikorvet), kaarlenvaltikka (mm. Poutiaisensuon ja Jämminsuon välinen alue sekä Kutujoen varsi), koiranheisi (Kutujoen varren lehdot), korpipaatsama (Kutujoen varsi), mustakoskonmarja (Mustakosken rantalehto), pikkutalvikki (Mustakosken lähikorvet), pitkäpääsara (Kutujoen varsi), ruohokanukka (Mustakosken ympäristön korvet) ja villapääluikka (Asuntokoskenkankaan itäpuolinen neva).

Linnuista alueelta on 2000-luvulta havaintoja kapustarinnoista (D1), keltävästäräkeistä (VU), korpista, kurjista (D1), lirosta (RT, D1, EVA), metsoista (RT, D1, EVA), niittykirvisistä (NT), nuolihaukasta, palokärjestä (D1), riekoista (RT) ja teeristä (NT, D1, EVA).

Vaateliaista kääväkkäistä alueelta on havaintoja haavanarinakäävästä (Mustakosken ympäristö), kultarypykästä (Salvatin kosken koillispuolinen metsä), kuusenkäävästä (Asumaniemi), mäntyraspikasta (NT, 7176470:3495154, 7174642:3495690), pursukäävästä (RT, Jämminsuon vanhan metsän saareke),

riekonkäävästä (RT, Jämminsuon osa-alue, 7176461:3495352), riukukäävistä, ruostekäävistä (RT, 7173067:493196 sekä Mustakosken pohjoispuolinen vanha kuusivaltainen metsä) sekä rusokantokäävästä (NT, Salvatin kosken koillispuoli:7174045:495955),

Vaателиasta jäkäläistä alueelta on havaintoja (Kirsi Eskelinen 2012) kantoparakasta, palosuomujäkälästä (NT, 7177028:3496294, 7174623:3495705, 7174172:3495154, 7174093:3495625) ja ryväsjäkälästä (NT, 7174623:3495705).

Perhosista Jämminsuon alueelta on havaintoja luhtasinisiivestä ja suonokiperhosesta (EVA) sekä Jämminsuon ja Poutiaisensuon välistä myös karhusiilikästä.

Alueen huomiointi Metsähallituksen alue-ekologisessa verkostossa

Hieman vajaa puolet alueesta (Lihasuon ympäristö, Jämminsuon ja Poutiaisensuon väli, osa Kutujoen varresta sekä osa Tolkansuon itäreunan metsistä ja soista on huomioitu arvokkaina luontokohteina. Kutujoen varressa on myös laajalti ekologista yhteyttä. Lisäksi Jämminsuon ja Lihasuon länsiluoteispuolinen suovaltainen alue sekä Taimensuo on huomioitu riista-alueina (metsähani- tai teerisoita?). Kutujoen varressa on myös maisema-alueita. Kohteen säilyneistä METSO-arvoja omaavista metsistä (luokkien I, II ja III kohteet) noin puolet on huomioitu luontokohteina.

Yhteenveto suojeluarvoista

Valtakunnallisesti arvokas luontoalue, joka rajautuu välittömästi Tolkansuon Natura 2000 -alueeseen (1990 ha). Kohteella on huomattavaa merkitystä niin metsien, soiden kuin virtavesienkin suojelulle. Soidensuojelullista merkitystä lisää alueen suosysteemin korkea luonnontilaisuuden aste, suotyyppien monipuolisuus (> 25 havaittua suoluontotyyppiä) sekä Kutujoen ympäristöön painottuvat rehevät suotyyppit. METSO-kohteena alueella on huomattavaa merkitystä karujen, keskirehevien ja rehevien metsien, korprien ja rämeiden suojelulle. Alueen merkityksestä kertovat alueelta ilman varsinaisia lajistoselvityksiä kertyneet havainnot parista kymmenestä vaateliaasta lintu-, putkilokasvi- ja kääväkislajista.

Kohteen laajuus, monipuolisuus ja hyvä saavutettavuus lisää sen merkitystä myös virkistyskäytön kannalta. Alueella olisi myös potentiaalia luontomatkailukohteena.

Muuta

Kutujoki on maakunnallisesti merkittävä melontajoki ja joen varrella on useita laavuja ja rantautumispaikkoja. Joen varsi useine koskineen ja pääosin vanhoine rantametsineen on erityisen vaikuttava.

Kohde on tehdyistä metsänhakuista ja muutamista metsäautoteistä huolimatta säilynyt muutenkin maisemallisesti kohtalaisen kauniina ja erämaisena. Vanhan metsän saarekkeiden merkittävä määrä, kelojen näkyvä esiintyminen metsän reunoilla ja rämeillä, laajat rimpinevat sekä nevojen, rämeiden ja kangasmetsien pienipiirteinen vaihtelu tekevät maisemasta näyttävän ja vaihtelevan. Edellä mainituista syistä alueella on myös selvää luontomatkailupotentiaalia.

Rouvastinsuolle kannattaisi laatia ennallistamissuunnitelma.

Tietolähteet

Päätietolähteenä METSO-arvojen osalta on käytetty koosteen tekijän (Keijo Savola) yhdessä Kirsi Eskelisen ja Lauri Kajanderin kanssa alueelle 4.-5.8.2012 tekemiä maastoselvityksiä. Suo- ja lajistotietoja on lisäksi saatu eri ihmisten (Heikki Pesu, Keijo Savola, Olli Turunen ja Mari Wikholm) v. 1998–2004 tekemiltä maastokäynneiltä sekä Vaalan uhanalaiset kasvit -koosteesta (1990). Lisäksi koosteessa on hyödynnetty Metsähallituksen Kainuun luonnonvarasuunnitelmaan (kausi 2002–2011) sisältyviä karttoja metsien

kehitysluokista ja ekologisesta verkostosta, Vaalan alue-ekologista suunnitelmaa (2001) sekä tuoreinta ilmakuva (2010).