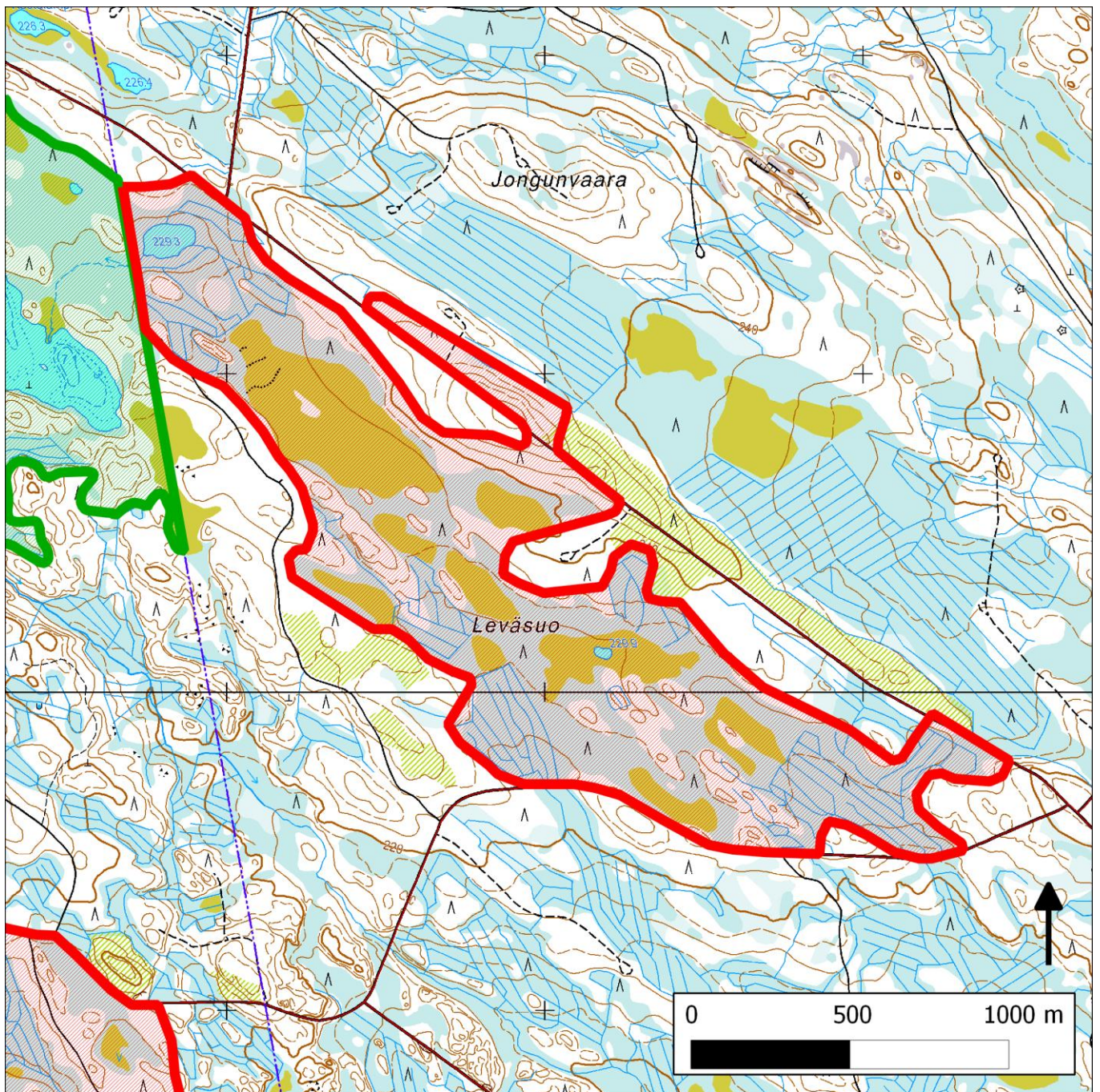


331. Leväsuo (Kuhmo)



331. Leväsuo (Kuhmo); lounaassa 252. Kaihlajärvi (Nurmes)

Kansallisomaisuus turvaan (2012)
WWF, LL, SLL, GP & BL

Sijainti

Leväsuo sijaitsee noin 46 kilometriä etelä-kaakkoon Kuhmon keskustasta. Lännessä alue rajautuu Nurmeksen kunnanrajaan.

Pinta-ala

Suojeluesityksen karttarajauksen pinta-ala on 177 hehtaaria.

Yleiskuvaus

Leväsuu on edustava ja hyvin säilynyt keskiboreaalisen vyöhykkeen välipintainen aapasuo. Metsäarvoja kohteelle tuovat useat vanhaa metsää kasvavat suosaarekkeet sekä suon pohjoislaidalta metsäautotien pohjoispuolelle ulottuva vanhojen metsien alue.

Alueen metsistä arvokkaimpia ovat metsäautotien varren vanhat kuusivaltaiset tuoreet kankaat, joissa lahoaa kaikenikäistä kuusilahopuuta 10–20 kuutiometriä hehtaarilla. Metsissä on myös jonkin verran aikaisemman puustosukupolven aihkimäntyjä sekä mänty- ja koivulahopuuta. Osa metsistä suon lähetyvillä on soistuneita ja korpisia. Koilliseen runkotieltä pistävän tienpiston luoteispuolelle jäävää vanhaa metsää on kevyesti harvennettu, mutta se on edelleen runsalahopuustoinen.

Leväsuolla on lisäksi vajaa kymmenkunta pientä metsäsaarekettä, joissa kasvaa tuoreen, kuivahkon tai kuivan kankaan vanhaa luonnontilaisen kaltaista metsää. Nämä saarekkeet keskittyvät suon kaakkois- ja keskiosaan.

Itse Leväsuu on osittaisista reunaojituksista huolimatta säilynyt pääosaltaan luonnontilaisena. Luonnontilaisuuden vaikutelmaa lisää se, että useimmat alueen rämeistä ja korvista ovat puustorakenteeltaan luonnontilaisen kaltaisia, osin myös runsalahopuustoisia. Vallitsevia suotyyppisiä Leväsuolla ovat karut nevat ja rämeet, joihin liittyy etenkin etelä-, pohjois- ja luoteisosassa karuja korpia, joista osa on luonnontilaisia, osa ojikoita ja muuttumia. Hieman mesotrofiaa tapaa suon keski- ja kaakkoisosasta.

Nevoista vallitsevia ovat oligotrofiset lyhytkorsinevat ja kalvakkanevat, jonkin verran löytyy oligotrofisia suursaranevoja sekä yksittäisiä, yleensä pienialaisia Sphagnum-rimpinevoja. Noin puoli kilometriä länsiluoteeseen pienestä suolammesta on pieni mesotrofinen rimpineva. Rämeiden kirjo on laaja sisältäen ainakin oligotrofisia lyhytkorsi- ja sararämeitä sekä tupasvilla-, isovarpu-, kangas- ja korpirämeitä. Pienestä suolammesta noin 250 metriä etelä-lounaaseen on pienialaisesti mesotrofista sararämettä ja -korpea.

Leväsuon reunakorvista merkittävä osa on luonnontilaisen kaltaista varttunutta tai päätehakkuikeistä puustoa kasvavia muurain-, puolukka-, mustikka- ja kangaskorpiojikoita- tai muuttumia. Puustoltaan ja vesitaloudeltaan edustavimmat mustikkakangaskorvet löytyvät suon pohjoislaidasta, mutta myös merkittävää osaa suon luoteisosan kevyesti ojitetuista puolukka-, mustikka-, muurain- ja kangaskorvista voi pitää vesitaloudeltaan luonnontilaisen kaltaisina.

Aluekokonaisuutta rikastavat keski- ja luoteisosassa sijaitsevat lammet. Itäisempi pieni suolampi on biologisesti täysin luonnontilainen. Kunnanrajalla sijaitsevan suolammen lähialueesta merkittävä osa on räme- ja korpiojikoita, joten sitä ei voine vielä pitää luonnontilaisen kaltaisena.

METSO-arvot

Leväsuolla on selvää merkitystä METSO-ohjelman suojelutavoitteiden kannalta johtuen vanhojen kangasmetsien sekä runsas- ja vanhapuustoisten korprien ja rämeiden merkittävästä kokonaispinta-alasta.

Alueen pohjoisosan vanhat, runsalahopuustoiset kangasmetsät metsäautotien ympäristössä ja suon

pohjoislaidassa ovat kangasmetsinä edustavuusluokkaa I. Pienet suometsäsaarekkeet ovat lahoppuustoisuudestaan riippuen kangasmetsinä edustavuusluokkaa I tai II.

Alueen rämeet ovat pääosin vanha- ja runsaslahoppuustoisia, joten ne ovat METSO-kohteina edustavuusluokkaa I, niukkapuustoisimmat rämeet ovat edustavuusluokkaa II.

Alueen pohjois- ja luoteisosan vesitaloudeltaan luonnontilaiset tai luonnontilaisen kaltaiset korvet ovat korpina edustavuusluokkaa I. Alueen luoteis- ja eteläosan ojikat ovat vain vähän muuttuneina korpina lähinnä edustavuusluokkaa II, osa muuttuneimmista on edustavuusluokkaa III.

Leväsuu on hyvin säilynyt esimerkki erittäin uhanalaisiksi luokitelluista keskiboreaalisen vyöhykkeen aapasoista. Yksittäisistä suotyypeistä kohteelta on havaintoja peräti 11 vaarantuneesta ja neljästä silmälläpidettävästä neva-, räme- tai korpisuoluntuotyyppistä. Alueen luonnontilaisen kaltaiset tuoreet ja kuivahkot kankaat edustavat silmälläpidettäviä metsäluontotyyppisiä, vähäiset kuivat kankaat on luokiteltu vaarantuneiksi. Alueen itäosan luonnontilainen suolampi edustaa silmälläpidettävää vesistöluontotyyppiä.

Lajistoarvot

Alueen lajistollinen merkitys tunnetaan hyvin puutteellisesti. Kesän 2010 lyhyeltä maastokäynniltä on jonkin verran havaintoja vaateliaista kääväkäs-, putkilokasvi- ja lintulajeista. Linnuista alueelta on havaintoja lirosta (lintudir I, EVA) ja metsosta (RT, lintudir I ja EVA). Metsäautotien varren ja suon pohjoislaidan vanhoista reunametsistä havaittiin korpiludekääpää (1 esiintymä), lumokääpää (1 esiintymä), pursukääpää (3 esiintymää) ja rusokantokääpää (6 esiintymää), jotka on luokiteltu lajeina valtakunnallisesti silmälläpidettäviksi. Lisäksi muista luonnonsuojelullisesti arvokkaiden vanhojen metsien indikaattorilajeista havaittiin esiintymät aarni- ja kuusenkääpää sekä useita ruostekääpiä (9 esiintymää) ja riukukääpiä (6 esiintymää).

Leväsuon keskiosan mesotrofiselta rimpinevalta havaittiin lisäksi rimpivesihernettä ja rimpivihvilää.

Alueen huomiointi Metsähallituksen alue-ekologisessa verkostossa

Vain pieni osa suon luoteisosasta (korpialue) on huomioitu arvokkaana luontokohteena Metsähallituksen alue-ekologisessa verkostossa (Metsähallitus 2004).

Yhteenveto suojeluarvoista

Edustava aapasuoalue, johon liittyy merkittäviä määriä METSO-arvoja omaavia runsaslahoppuustoisia kangasmetsiä, korpia ja rämeitä. Ojittamattoman suoalueen reunoilla on lisäksi huomattava määrä helposti ennallistettavissa olevia korpivaltaisia suo-ojikkoja ja -muuttumia. Lisäarvoa kohteelle tuo sen suora liittyminen Nurmeksen Leväjärven alueeseen, jonka MH on suojellut 144 ha laajuisena osana niin sanottua METSO 10 000 ha -projektia.

Suon itäosan pieni lampi sekä useat pienet luonnontilaisen kaltaiset suometsäsaarekkeet täyttävät myös metsälain 10 § mukaisen elinympäristön kriteerit.

Muuta

Suomen luonnonsuojeluliitto on tehnyt heinäkuussa 2010 aloitteen Metsähallitukselle alueen pohjoisosan leimikkoina olleiden vanhojen metsien säästämisestä.

Leväsuu on maisemallisesti kaunis ja hyvin säilynyt aapasuo. Avosoiden reunoja kiertävä, usein vanhapuustoisien korpien ja rämeiden vyöhyke sekä paikoin säästyneet vanhaa metsää kasvavat reunametsät antavat monin paikoin ilmakuvaa luonnontilaisemmän vaikutelman myös alueen lähimetsien luonnontilaisuudesta.

Leväsuo voisi yhdessä siihen rajoittuvan Leväjärven hienon ja monipuolisen suojelukohteen kanssa toimia hyvin päiväretkeilyyn sopivana luontoalueena.

Tietolähteet

Tämä tietokooste pohjautuu pääosin tekijän (Keijo Savola) yhdessä Petra Juneksen ja Marika Laxin kanssa alueelle 23.7.2010 tekemään maastokäyntiin. Lisäksi täydentävänä tietolähteenä on käytetty Metsähallituksen Kainuun alueen luonnonvarasuunnitelmaan sisältyvää karttaa valtion maiden alue-ekologisesta verkostosta (Metsähallitus 2004).