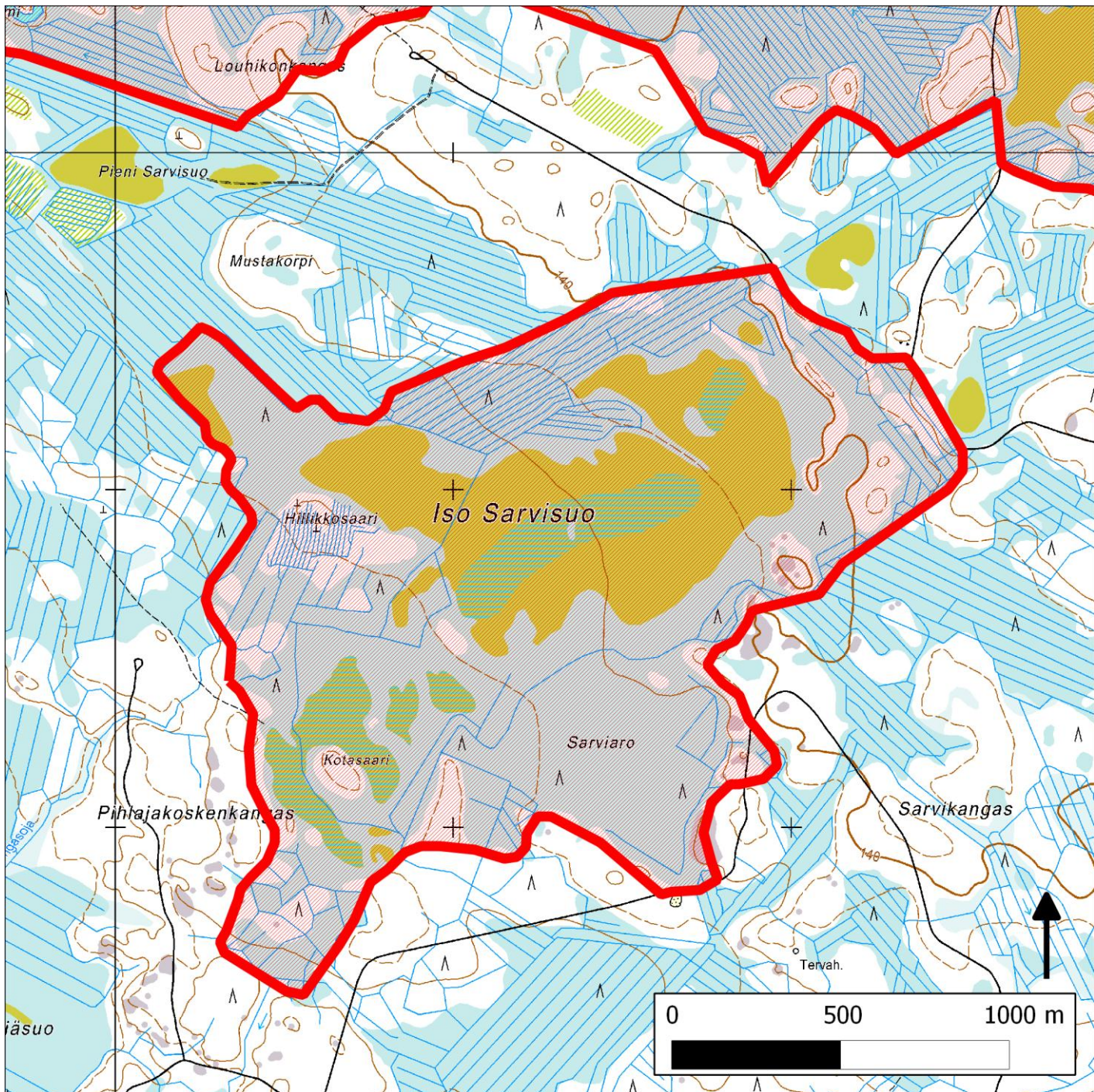


### 333. Iso Sarvisuo (Vaala)



333. Iso Sarvisuo (Vaala); pohjoisessa 334. Kutujoen suot ja metsät (Vaala)



## Sijainti

Iso Sarvisuo sijaitsee noin 10 km pohjoiskoilliseen Vaalan kuntakeskustasta. Metsäautotie sivuaa kohteen koillisreunaa.

## Pinta-ala

Suojeluesityksen karttarajauksen pinta-ala on 283 hehtaaria.

## Yleiskuvaus

Iso Sarvisuo on keskiosaltaan ojittamaton rimpinen aapasuo, jonka vedet virtaavat etelälounaaseen kohti Kutujokea. Alueen reunoista pääosa on ojitettu, jonkin verran ojia on myös suoalueen keskellä.

Kohde sisältää kolme luonteeltaan erilaista osa-aluetta eli nevaltaisen pohjoisosan (Iso Sarvisuo) pienipiirteisemmän nevoja, rämeitä ja kivennäismaasaarekkeitä sisältävän eteläosan (Kotasaaren ympäristö) sekä Sarviaron ojikkoalueen. Merkittävä osa alueen suometsäsaarekkeista sekä osa koillisosan reunametsistä sisältää vanhan metsän arvoja.

Pohjoisimman osa-alueen (Iso Sarvisuo) keskiosassa on oligotrofista rimpinevaa, johon liittyy kaakkoispuolelta laaja kalvakkaneva, pohjoispuolelta oligotrofista lyhytkorsinevaa ja eteläpuolelta hieman kuivahtanutta oligotrofista suursaranevaa sekä kelokkoista lyhytkorsirämettä. Rimpineva-alueen länsireunassa on oligotrofista suursaranevaa, joka vaihtuu lännempänä kalvakkanevaksi. Osa-alueen koillisosan suot sisältävät kalvakkanevaa, oligotrofista rimpinevaa sekä rahkarämettä. Suon kaakkoisosassa (Sarviaron luoteispuolella) on muurain- ja nevakorpimuuttumaa.

Pohjoisimman osa-alueen suosaarekkeissa sekä koillis- ja kaakkoisosan reunametsissä on säilynyt vajaa kymmenkunta hehtaaria puustoltaan 130–160-vuotiaita kangasmetsiä. Suurin näistä on suon koillisreunaa kiertävä harjumainen kangas. Metsäsaarekkeet ovat puustorakenteeltaan luonnontilaisen kaltaisia kuivahkoja ja kuivia kankaita, paikoin niiden reunat ovat soistuneita tai rämeisiä. Ainakin Ison Sarvisuon koillisosan reunametsissä ja suosaarekkeissa on näkyvästi pystykeloja ja jonkin verran mäntymaapuuta. Ison Sarvisuon keskiosan rimpinevan pohjoispuolella on lisäksi vanha- ja runsaslahopuustoista kangasräme- ja isovarpurämeojikkoja ja tien varressa varttuneita kolmea puulajia kasvavia kangas- ja turvemaan metsiä. Etenkin suoalueen pohjois-koillisosa on maisemallisesti kaunis, vaihteleva ja melko hyvin säilynyt. Olennaista lisäarvoa tuovat metsäsaarekkeiden reunojen runsaskeloiset osat.

Kotasaaren osa-alueen etelä- ja keskiosan vallitseva suotyyppi on oligotrofinen Sphagnum-rimpineva, johon liittyy reunoilta oligotrofista lyhytkorsi- ja saranevaa sekä tupasvillarämettä. Osa-alueen pohjoisosassa on lievästi kuivahtanutta mesotrofista sararämettä, jossa kasvaa muun muassa suopunäkämmekkää, maariankämmekkää sekä järvikortetta. Oligo-mesotrofiaa esiintyy paikoin myös muilla Kotasaaren pohjoispuolisilla soilla. Hillikkosaaren kaakkoispuolisten ojien ympäristössä on ojikko- ja muuttumatason saranevoja ja -rämeitä sekä lyhytkorsirämeitä.

Kotasaareissa ja siitä 0,5 km pohjois-koilliseen olevassa metsäsaarekkeessa kasvaa yli 100-vuotiasta metsää.

Kohteen kaakkoisosa (Sarviaro) on rämeojikkoja ja -muuttumaa, jolta löytyy ainakin ennallistamiskelpoista isovarpurämeojikkoja. Suo vaikuttaa ennallistamiskelpoiselta.

Iso Sarvisuo viettää etelään, jota kautta suon vedet laskevat Kutujokeen. Tehdyt ojitukset ovat vaikuttaneet ojittamattomaan suohon näkyvimmin varsinaisen Ison Sarvisuon eteläosassa (Sarviaron ja Hillikkosaaren välinen alue), jossa myös ojittamattomalle nevalle on alkanut nousemaan nuorta puustoa. Kuivahtamisen seurauksia näkyy myös eteläisemmän osa-alueen pohjoisosan rämeillä ja nevoilla (Sarviaron ja Hillikkosaaren välisten ojien ympärillä).

Ison Sarvisuon pohjoisempi ja luontaisesti karumpi osa on säilyttänyt luonnontilansa selvästi paremmin kuin alueen keskiosa (Sarviaron ja Hillikkosaaren välinen alue). Myös selvitysalueen lounaisosan suot (Kotasaaren ympäristö) ovat säilyneet melko luonnontilaisen oloisina.

Kokonaisuutena Ison Sarvisuon vesi- ja ravinnetalous on jonkin verran kärsinyt tehdyistä ojituksista. Tästä huolimatta pääosa nykyisin ojittamattomasta suoalueesta on edelleen vesitaloudeltaan luonnontilaista tai luonnontilaisen kaltaista ja tulee mitä ilmeisimmin säilymään suona ilman ennallistamistoimiakin.

### **METSO-arvot ja muut erityiset luonnonarvot**

Ison Sarvisuon alueella on säilynyt merkittäviä määriä (noin 15 ha) vanhapuustoisia, pääosin rakenteeltaan luonnontilaisen kaltaisia ja osin lahoppuustoisia kangasmetsiä sekä vanha- ja runsaslahoppuustoisia kangasräme- ja isovarpurämeojikoita (edustavuusluokkien I ja II kohteita). Kohteen pohjoisosan varttuneet kangasmetsät ja turvemaat ovat edustavuusluokkaa III.

Lisäksi alueella on jonkin verran kelokkoisia kitumaan rämeitä (edustavuusluokka I) sekä vesitaloudeltaan luonnontilaisia tai luonnontilaisen kaltaisia "perusrämeitä" (edustavuusluokka II).

Lisäksi kohde edustaa vaarantuneiksi luokiteltuja keskiboreaalisen vyöhykkeen rimpinevoja ja sillä on merkitystä useiden vaarantuneiden ja silmälläpidettävien neva- ja rämesuotyyppien suojelulle. Kohteen suojeluarvoa lisää olennaisesti se, että vain 0,5 km pohjoiskoilliseen kohteesta alkaa laaja valtakunnallisesti arvokas Kutujoen soiden ja metsien luontoalue.

Kotasaaren pohjois-koillispuolinen pieni metsäsaareke täyttäne metsälain 10 § erityisen tärkeän elinympäristön kriteerit (pienet luonnontilaiset tai luonnontilaisen kaltaiset metsäsaarekkeet ojittamattomalla suolla).

### **Lajistoarvot**

Suopunakämmekkää (VU) kasvoi heinäkuussa 2004 alueen eteläosan mesotrofisella rämeellä (717144:49506). Sirppikäpää (NT) havaittiin alueen pohjoisosan luonnontilaisen kaltaisen vanhan männikön mäntymaapuulta (717236: 49606). Vuonna 2004 kapustarintapari (D1) hätäili Isolla Sarvisuolla ja valkoviklo (EVA) varoitteli Ison Sarvisuon eteläosassa. Suoperhosista soilta havaittiin juolukkasiniisiä, karhusiilikästä ja suokeltaperhosta.

### **Alueen huomiointi Metsähallituksen alue-ekologisessa verkostossa**

Metsähallituksen Kainuun alueen luonnonvarasuunnitelman (kausi 2002–2011) liitekartoilla näkyvässä Metsähallituksen alue-ekologisessa verkostossa Iso Sarvisuo on soiden osalta merkitty riista-alueeksi (mahdollinen metsähanhisuo?) ja pääosa alueen vanhoista metsistä (Kotasaari, siitä 0,5 km koilliseen oleva saareke, Sarvikankaan luoteispuolinen metsäsaareke, Ison Sarvisuon koillislaidan vanhapuustoinen harju sekä edellä mainitun pohjoispäästä hieman länteen oleva saareke) arvokkaiksi luontokohteiksi. Välittömästi Ison Sarvisuon keskiosan pohjoispuolista melko laajaa, vanha- ja runsaslahoppuustoista rämemetsää ei kuitenkaan ole ko. verkostossa huomioitu.

### **Yhteenveto suojeluarvoista**

Iso Sarvisuo on rimpinen keskiboreaalisen vyöhykkeen aapasuo, jonka soiden vesi- ja ravinnetalous on jossakin määrin vaurioitunut reuna-alueiden ojitusten sekä eräiden suon keskiosiin vedettyjen yksittäisten ojien takia. Suoalueen pohjois- sekä lounaisosan suot ovat paremmin säilyneitä. Suoyhdistymänä suota voi pitää säilyvänä etenkin, mikäli osa ojikoista ennallistetaan.

Alueella esiintyy kohtalaisen monipuolisesti karuja rimpi- ja välipintaisia nevoja sekä jonkin verran karuja ja keskireheviä rämeitä. Oleellista lisäarvoa alueelle tuovat useat METSO-ohjelman kriteerit täyttävät vanhan metsän kuviot eri puolilla aluetta. Nämä lisäävät olennaisesti myös suon maisema- ja virkistysarvoa. Lisäksi

kohde on edelleen melko hyvin kytkeytynyt suo- ja metsäarvoiltaan valtakunnallisesti merkittävään Kutujen ympäristön soiden ja metsien alueeseen.

### **Muuta**

Ison Sarvisuon soidensuojelullista merkitystä ja suon vesi- ja ravinnetaloutta olisi mahdollista vahvistaa luultavasti melko vähäisillä ennallistamistoimilla.

Alueen jonkinlaisesta virkistyskäyttöarvosta kertoo alueen pohjoisosassa havaittu polku ja nuotiopaikka sekä se, että alue on merkitty Metsähallituksen alue-ekologiseen verkostoon riista-alueena (mahdollinen metsähanhisuo). Kesän 2004 maastokäynnin yhteydessä alue vaikutti melko satoisalta karpalosuolta.

GTK:n turveselvityksen (2008) perusteella Iso Sarvisuo soveltuisi turpeen laadun puolesta turpeenkaivuuseen.

### **Tietolähteet**

Kooste pohjautuu tekijän (Keijo Savola) yhdessä Heikki Pesun ja Mari Wikholmin kanssa alueelle 7.7.2004 tekemän, muutaman tunnin kestäneen maastoselvityksen havaintoihin. Täydentävinä tietoa-aineistoina on käytetty Metsähallituksen Kainuun luonnonvarasuunnitelman 2002–2011 kehitysluokkakarttaa ja karttaa ekologisesta verkostosta, GTK:n Vaalan turveselvitysraporttia (GTK 2008) sekä tuoreinta käytössä ollutta ilmakuvaa (2010).