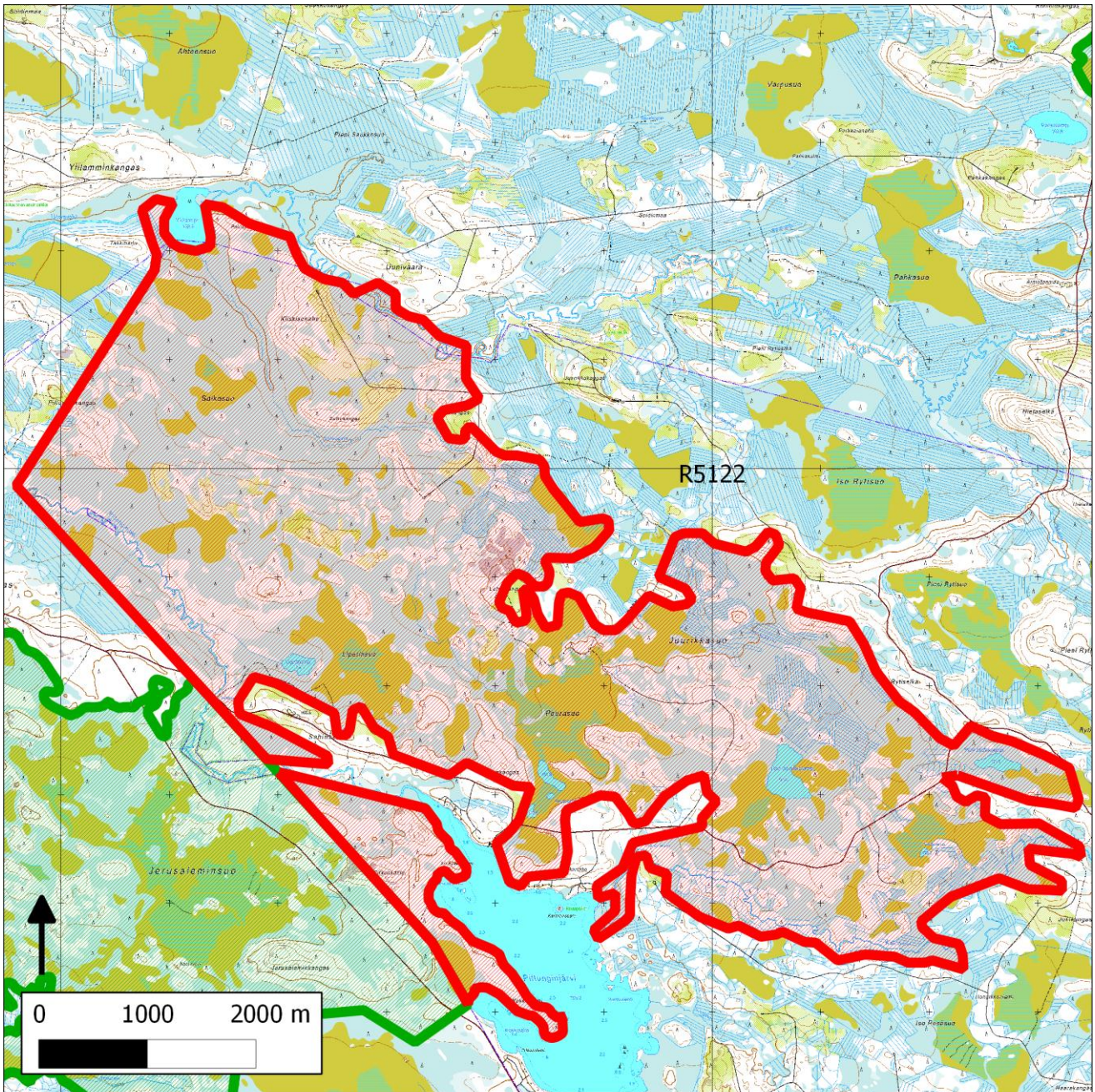


342. Salkosuo-Kalliojoki (Puolanka, Utajärvi)



342. Salkosuo-Kalliojoki (Puolanka, Utajärvi) ja 340. Pirkonkallio-Kokkonieniemi (Jerusalemisuon laajennus) (Puolanka)

Kansallisomaisuus turvaan (2012)
WWF, LL, SLL, GP & BL

Sijainti

Kohde sijaitsee Puolangan kunnan länsiosassa rajautuen lounaassa suoraan Sarvisuo-Jerusalemisuon (Vaala, Utajärvi) Natura 2000 -alueeseen.

Pinta-ala

Suojeluesityksen karttarajauksen pinta-ala on 2783 hehtaaria.

Yleiskuvaus

Alue sisältää laajan ja monipuolisen suokompleksin (Salkosuo, Liperinsuo, Peurasuo, Ison Juurikkalammen suot) lukuisine metsäsaarekkeineen sekä alueen poikki virtaavat Salkopuron ja Piltunginjoen. Etelässä alueeseen sisältyy lisäksi viitisen kilometriä Kalliojoen metsä- ja suorantaista vartta. Kohde sisältää Metsähallituksen perustaman Liperinsuon ympäristöarvometsän (1589 ha)

Aluekokonaisuuden metsien luonnetta ei ole kattavasti selvitetty.

Tehdyistä mittavista hakkuista huolimatta alueella on säilynyt merkittäviä määriä METSO-mielessä arvokkaita, puustorakenteeltaan luonnontilaisen kaltaisia vanhempia metsiä. Pääosa näistä metsistä on kuivia tai kuivahkoja kankaita, tuoreita kankaita löytyy lähinnä jokien ja Salkopuron varsilta sekä pienialaisemmin myös eräiden kangasmetsien reunoilta.

Metsissä näkyy ilmeinen metsäpalohistoria eli merkittävä osa metsistä lienee palannut 1800-luvun loppupuolella. Tästä syystä monissa metsissä on merkittäviä määriä palokantoja, mutta niukasti kilpikaarnamäntyjä sekä yleensä vain maltillisesti lahoppuuta. Kohteen vanhojen metsien lahoppumäärät vaihtelevat yleensä kahdesta viiteen kuutiometriä/ha. Parhaissa saarekkeissa lahoppuuta on noin kymmenen kuutiometriä hehtaarilla, Kiiskisenaholla määrä ylittää parhaimmillaan yli 20 kuutiometriin hehtaarilla.

Kohde on suoluonnoltaan vaihteleva suokompleksi, jossa rimpivaltaiset aapasuot vaihtelevat välipintaisten aapojen ja rahkoittuneempien osien välillä. Huomattavan lisän alueen suoluontoon tuovat Salkopuron, Piltunginjoen ja Utosjoen lähialueen monipuoliset korvet ja paikoin mesotrofiset rämeet.

Alueen soilla vallitsevat maastokäynnin perusteella karut nevat ja rämeet. Rehevämpiä soita löytyy laaja-alaisesti Peurasuolta sekä vähäisemmässä määrin ainakin Salkosuo-kaakkoisosasta sekä Salkopuron, Piltunginjoen ja Kalliojoen varrelta. Kalliojoen varren korvet on pääosin ojitettu, mutta ne vaikuttivat maastokäynnin perusteella osin ojikko- ja muuttumatasolle jääneiltä ja siten ennallistettavilta. Myös Juurikkapuron varsilla on vanhapuustoisia korpiojikoita, jotka ovat osin ennallistumassa.

Suotyypeistä kohteelta on havaintoja noin kahdestakymmenestä suoluontotyyppistä. Nevoista havaintoja on oligotrofisista rimp-, ruopparimpi-, lyhytkorsi-, kalvaka- ja saranevoista sekä mesotrofisista rimpinevoista. Rämeistä havaintoja on kertynyt karuista kangas-, korpi-, pallosara-, isovarpu-, tupasvilla-, rahka-, sara-, rimpineva- ja lyhytkorsirämeistä sekä mesotrofisista sararämeistä. Korvista alueelta tapaa ainakin kangas-, mustikka-, muurain-, metsäkorte-, puolukka- ja sarakorpia sekä ruoho- ja heinäkorpia.

Oman lisänsä alueen luontoarvoihin tuovat alueen lukuisat pienvedet. Eryyisen arvokas on alueen poikki luonnontilaisena kiemurteleva Salkopuro, jonka varsilla on vaihtelevan levyinen runsaspuustoinen ja korpinen aarniometsävyöhyke. Luonnonsuojelullisesti huomattavan arvokas on myös majavaikutteinen Piltunginjoki, joka virtaa kohteen kaakkoisosan poikki. Kohteen pohjoisreunaa sivuaa lyhyellä matkalla myös Utosjoki. Muita alueen mainittavia pienvesiä ovat luonnontilaisina säilyneet Iso Juurikkalampi, Peuralammit (3 kpl) sekä lievästi ojituksesta kärsinyt Liperinlampi. Lisäksi soilla on useita karttaan merkitsemättömiä noroja ja pikkupuroja.

METSO-arvot ja muut erityiset luonnonarvot

Kohteella on METSO-elinympäristöistä huomattavaa merkitystä kuivien, kuivahkojen ja tuoreiden kangasmetsien, korprien, rämeiden sekä pienvesien monipuolisten ranta-alueiden suojelulle. Kalliojoen ympäristössä on merkittäviä määriä myös ennallistamiskelpoisia luokan II ja III korpia.

Salkosuon, Liperinsuon, Peurasuon ja Ison Juurikkalammen lähisoiden muodostamalla hyvin säilyneellä ja laajalla suokompleksilla lienee itsenäisenä kohteena valtakunnallista soidensuojelumerkitystä. Kohteen soiden- ja metsiensuojelullista arvoa lisää sen liittyminen suoraan Sarvisuon-Jerusalemisuon Natura 2000 -alueeseen.

Lajistoarvot

Alueelta on kertynyt merkittävä määrä lajihavaintoja Teppo Rämän (2005, 2006), Anni ja Juho Kytömäen (2006), Raimo Rajamäen (2010) sekä vuoden 2012 (Lauri kajander, Keijo Savola) käyntien yhteydessä.

Vaateliaista kasveista Peurasuon alueelta sekä Salkosuon itäosasta on vuodelta 2010 havaintoja suopunakämmekästä (VU). Lisäksi alueelta on mahdollinen havainto kaitakämmekästä (VU). Salkokankaan eteläpuolelta on havaintoja myös kaarlentavikasta ja Peurasuon reheviltä rimpinevoilta mm. villapääluikasta sekä rimpivesiherneestä.

Elokuussa 2012 alueen vanhoista metsistä havaittiin useita metsoja (RT, D1, EVA) ja soilta riekkoja (RT). Myös kalasääski (NT, D1) tavattiin varoittavana alueelta (pesimähavaintoja myös aikaisemmilta vuosilta).

Vuoden 2010 maastoselvityksissä alueelta havaittiin mm. seuraavat lajit: isolepinkäinen, järripeippo (RT), kapustarinta (D1), keltävästäräkki (VU), kuovi (EVA), kurki (D1), käki, laulujoutsen (D1, EVA), leppälintu (EVA), liro (RT, D1, EVA), metsäviklo, niittykirvinen (NT), pensastasku, pikkukuovi (EVA), tavi (EVA), telkkä (EVA), tukkasotka (VU, EVA), töyhtöhyppä ja valkoviklo (EVA).

Vuoden 2006 maastokäynneiltä havaintoja on käenpiiasta (NT) ja pohjantikasta (D1, EVA). Alueelta on aikaisempia pesimähavaintoja myös lapinpöllöstä (D1), maakotkasta (D1, VU) ja piekanasta.

Vaateliaista käävökkäistä alueen metsistä on tehty (2005, 2006) havaintoja harjasorakkaasta (NT, 7189393:3509853), kuuorvakasta, kuusenkäävästä, mäntyraspikasta (NT, 7191013:3506702), riekonkäävästä (RT, 7190990:3506704), riukukäävästä, ruostekäävästä (RT, 7189241:3507680) ja sirppikäävästä (NT, 7190587:3507781, 7190647:3507714, 7190633:3507677, 7191013:3506702).

Vaateliaista jäkälistä havaintoja on raidankeuhkojäkälestä (NT, Latvakankaan itäpuoli) sekä samettikesijäkälästä (NT), Piltunginjoen varresta on havaintoja myös pallopäärahkasammalesta (EVA).

Alueen merkittäviin lajistoarvoihin kuuluu myös kanadanmajava, jonka vaikutus näkyy vahvasti positiivisena (lahopuun lisäys, tulvavaikutus) Piltunginjoen ja Salkopuron varsilla. Loppukesällä 2012 majava oli tulvittanut laajat alueet Piltunginjoen länsipuolen metsiä ja soita muutamia satoja metrejä pohjoisluoteeseen Sarvikoskesta.

Metsähallituksen alue-ekologinen verkosto

Noin puolet aluerajauksen metsistä on huomioitu aes-luontokohteina, METSO-kuvioina tai METSO-erityiskohteina, joista jälkimmäiset ovat talvella 2006/2007 avohakattuja vanhan metsän saarekkeita, jotka on ollut tarkoitus kulottaa. Ainakin osa kulotuksista on myös toteutettu, lisäksi Liperinsuon ympäristössä on jonkin verran ekologisiksi yhteyksiksi merkittyjä kuvioita. Myös Kalliojoen varteen on merkitty kapealti

joen rantametsiä sisältävä ekologinen yhteys.

Yhteenveto suojeluarvoista

Kokonaisarvoltaan valtakunnallisesti merkittävä luontoalue, jolla on erittäin merkittäviä soidensuojeluarvoja sekä merkittäviä METSO-elinympäristöihin sekä pienvesiin liittyviä suojeluarvoja. METSO-elinympäristöistä kohteella on erityistä merkitystä karujen ja keskirehevien kangasmetsien, korpien, rämeiden ja pienvesien monipuolisten ranta-alueiden suojelulle. Kohteen kokonaismerkitystä lisää sen suora liittyminen Sarvisuo-Jerusalemisuon Natura 2000 -alueeseen.

Tietolähteet

Päätietolähteenä etenkin metsien osalta on toiminut koosteen tekijän (Keijo Savola) alueelle 7.8.2012 yhdessä Lauri Kajanderin kanssa tekemä maastokäynti. Täydentävinä tietolähteinä on käytetty Konkaan alue-ekologista suunnitelmaa (2000), karttaa Metsähallituksen METSO-ratkaisuista (2005), Teppo Rämän raporttia vuodelta 2006, Raimo Rajamäen raporttia vuodelta 2010 (etenkin suoluontotyypit ja lajit) sekä tuoreimpia ilmakuvia (2009, 2010).