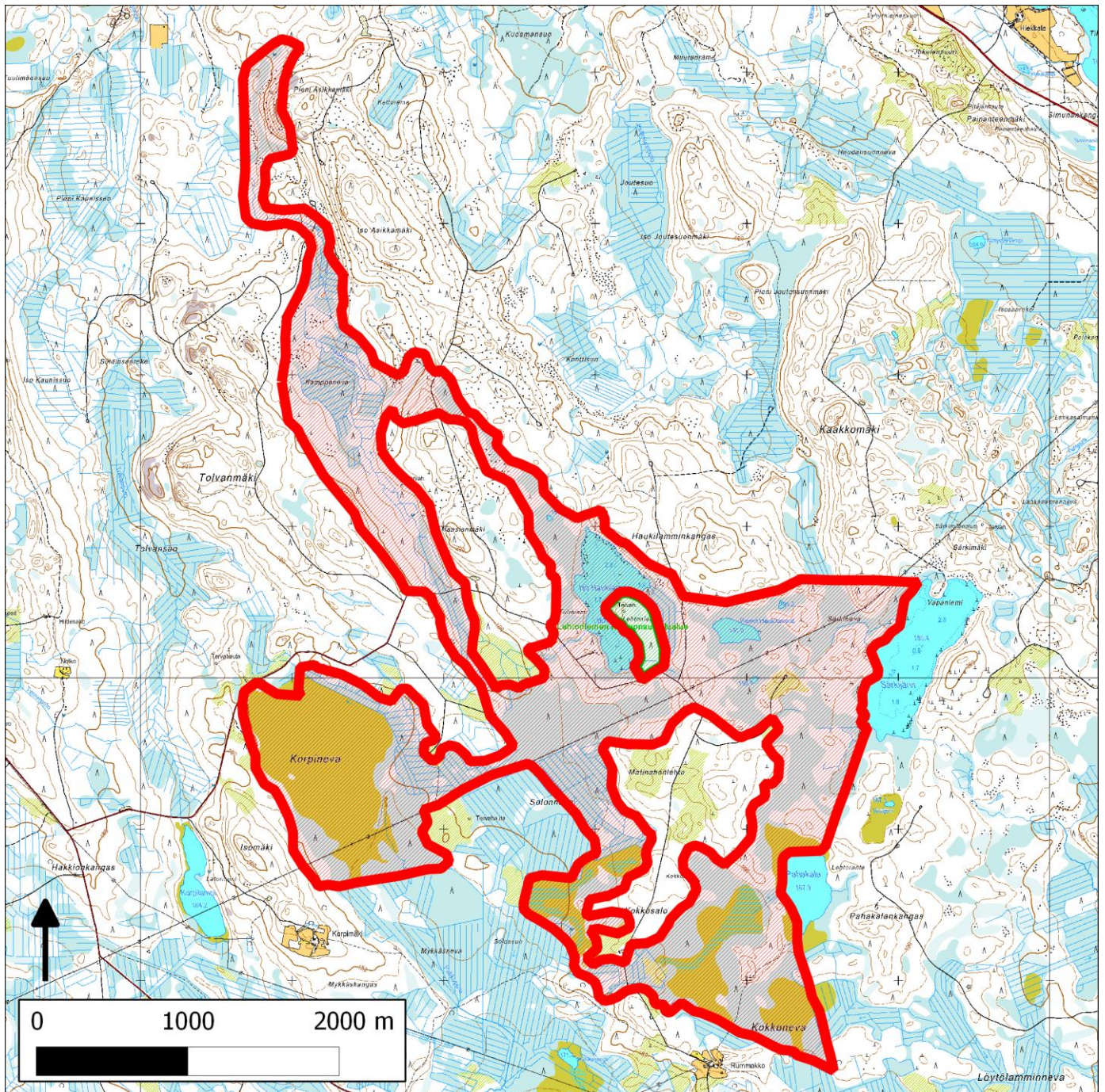


359. Ison Haukilammen metsät ja suot (Pyhäjärvi)



359. Ison Haukilammen metsät ja suot (Pyhäjärvi)

Kansallisomaisuus turvaan (2012)
WWF, LL, SLL, GP & BL

Sijainti

Alue sijaitsee Pyhäjärven kunnan eteläosassa, viitisen kilometriä koilliseen Liitonjärvestä. Kohteen keskellä sijaitsee Lehtoniemen luonnonsuojelualue (11 ha).

Pinta-ala

Suojeluesityksen karttarajauksen pinta-ala on 786 hehtaaria.

Yleiskuvaus

Kohde sisältää Ison Haukilammen, Särkijärven ja Pahakala-lammen välisiä soita ja metsiä, Kokkonevan ja Korpinevan ojituksilta pääosin säästyneet suomuodostumat sekä nelisen kilometriä Haukipuron korpi- ja metsäreunaisia varsia sekä niihin itä- ja länsipuolelta liittyviä kangasmetsiä.

Alueen arvokkaimmat metsät löytyvät Haukipuron varsilta, Särkijärven länsirannalta sekä Pienten Haukilampien ympäristön suometsäsaarekkeista. Puustorakenteeltaan luonnontilaisen kaltaisten metsien lisäksi rajauksessa on mukana kohtalaisen paljon yhtenäisyyden ja kytkeytyneisyyden kannalta tärkeitä tavanomaisempia talousmetsiä, osa näistä on puustorakenteeltaan monipuolisia. Kohteen suoluonto on säilynyt maakuntien eteläosan yleiseen tasoon nähden hyvin luonnontilaisena.

Jäljempänä on kuvattu alueen eri osien metsien ja soisen luonnetta osa-alueittain (Kokkoneva-Pahakala, Solonneva, Pahakalan ja Särkijärven väli, Särkijärven länsiranta, Pienten Haukilampien ympäristö, Ison Haukilammen länsi- ja luoteispuoli, Korpineva sekä Haukipuron ympäristö).

Kokkoneva–Pahakala

Kokkonevan osa-alue sisältää pääosin luonnontilaisena säilyneen Kokkosuon, Pahakalan lounais- ja länsipuoliset kangasmaat sekä suon lounaisosan pienen ojikkoalueen.

METSO-arvoja on alueella lähinnä Pahakalan lounaispuolisen kangasmaan pohjoisosalla (luonnontilaisen kaltainen vanhahko mäntyvaltainen kangas), siitä kaakkoon olevalla pienellä, vanhaa puustoa kasvavalla metsäsaarekkeella sekä Kokkosalon reunan täysin kelottuneella näyttävällä rämeellä. Vaikka osa-alueen metsät ovatkin suurelta osin nuoripuustoisia, antavat ehjet soiden ja metsien reunavyöhykkeet osa-alueelle myös metsiensuojeluarvoa.

Kokkonevan alueen soilla vaihtelevat heikosti rahkoittuneet neva- ja rämealueet sekä vetisemmät nevat. Pääosan suosta muodostavat oligotrofiset lyhytkorsinevat, Sphagnum-rimpinevat sekä oligotrofiset lyhytkorsirämeet. Lisäksi suolta löytyy ainakin rahka-, tupasvilla- ja sararämettä sekä saranevaa.

Solonneva

Solonnevan ojittamattomalla osalla vallitsevat oligotrofiset lyhytkorsinevat ja -rämeet sekä Sphagnum-rimpineva. Suon eteläosassa on luonnontilainen mesotrofinen lähteikkö ja suon ojittamattoman osan pohjoisosan saareke on käytännössä ruoho- ja heinäkorpea sekä metsäkortekorpea.

Suon itälaitaa kiertää luonnontilaisten reunarämeiden vyöhyke. Rajaukseen on sisällytetty myös ennallistamismielessä järkeviä korpi- ja rämeojikoita Matinahonlehdon länsipuolelta ja Kokkosalon eteläpuolelta.

Pahakalan ja Särkijärven väli

Alueen metsät ovat pääosin nuoripuustoisia ja lammen pohjoispuoliselle kankaalle on tehty 2000-luvulla myös yksittäinen avohakkuu. Kankaiden ja soiden reunat ovat kuitenkin hyvässä kunnossa ja paikoin on

myös keloja. Matinahonlehdon koillisosasta löytyy myöskin kuvio vanhaa männikköä, jossa järeitä mäntymaapuita ja pystykeloja. Soilta löytyy ainakin oligotrofisia lyhytkorsinevoja ja rahkarämeitä.

Särkijärven länsiranta

Särkijärven länsirannalla on säilynyt merkittäviä kangasmetsien sekä puustoisten soiden suojeluarvoja.

Järven länsilounaisrannan kangasmetsä on eteläosaltaan kivikkoista kuivaa kangasta, jonka eteläosassa on laajalti runsaspuustoista kangas- ja isovarpurämettä (ojan pohjoispuolella myös kelokkoista tupasvillarämettä). Sekä kangasmaa että rämeet ovat puustoltaan lähes luonnontilaisia. Keloja, järeitä palokantoja sekä kilpikaarnaisia aihkimäntyjä on näkyvästi, paikoin jopa runsaasti. Lahopuun määrä on arviolta noin 10-15 kuutiometriä/ha. Järven lähellä on vanha- ja lahopuustoisia muurain-, puolukka- ja mustikkakorpiä sekä korpirämeitä, jotka pohjoisempaan muuttuvat rannassa kelokkoiseksi isovarpurämeeksi sekä myöhemmin runsaasti koivu- ja mäntylahopuuta sisältäviksi vanhoiksi mänty-koivumetsiksi. Ison kangasmaasaarekkeen keskiosassa on laaja kuvio nuorta (noin 20 v) koivu- ja haapavaltaista metsää.

Järven luoteisrannassa on vaihtelevat puustorakenteeltaan luonnontilaisen kaltaiset kuivahkon kankaan vanhapuustoiset mänty- ja koivumetsät sekä erilaiset rämeet. Kangasmetsissä on merkittävästi (> 5 kuutiometriä/ha) eri-ikäistä mänty- ja koivulahopuuta. Rämeissä on mm. sara-, lyhytkorsi-, tupasvilla- ja isovarpurämeitä. Palstan rajalla järven pohjoispäässä on myös ennallistamiskelpoista mustikka- ja metsäkortekorpimuuttumaa.

Pienten Haukilampien ympäristö

Osa-alue on lähes luonnontilaisten soiden, lampien (3 kpl) ja luonnontilaltaan vaihtelevien kangasmaasaarekkeiden mosaiikki. Kangasmetsissä on vallitsevien kuivahkojen kankaiden ohella kuivia ja tuoreita kankaita, osa metsistä on harvennettuja, osa puustoltaan luonnontilaisen kaltaisia.

Alueen edustavimmat metsät (METSO I ja II) löytyvät Lehtoniemen suojelualueen sekä Pienten Haukilampien välistä, eteläisemmän nimettömän pikkulammen lounais- ja kaakkoispuolen kankailta, nimettömästä pikkulammesta muutamia satoja metrejä koilliseen olevilta kankailta (jotka rajoittuvat pohjoisessa sähkölinjaan) sekä Särkinevan koillispään kankaalta.

Kangasmetsien välissä ja suon laidoilla on vanhapuustoisia isovarpu-, kangas- ja korpirämeitä, suoalueiden keskiosista löytyy ainakin oligotrofisia lyhytkorsi- ja suursara- ja rimpinevoja sekä lyhytkorsi-, tupasvilla- ja rimpinevarämeitä.

Ison Haukilammen länsi-, luoteis- ja eteläpuoli

Ison Haukilammen luoteispuolella on säilynyt kaakkoluodesuuntainen karuja nevoja, runsaspuustoisia rämeitä sekä usein eriasteisesti soistuneita kangasmetsiä sisältävä juote, jota monipuolistaa pieni suolampi. Lammen luoteispuolella on lahopuustoisia rämeitä ja kangasmetsiä, selkeitä METSO-arvoja löytyy myös Haasianmäen itärinteen reunasta Ison Haukilammen länsipuolelta. Edustava on myös Ison Haukilammen lounaisosasta lähtevä Haukipuron latvaosa lähimetsineen.

Ison Haukilammen eteläpuolisen suovaltaisen alueen luonnetta ja arvoja ei maastokäynnillä selvitetty, mutta ainakin Matinahonlehdon luoteispäässä ja Lehtoniemen suojelualueen eteläpuolisella kankaalla (tien eteläpuolella) on METSO-arvoja.

Ison Haukilammen eteläpuolella on useammalla tienvarren kankaalla uudistushakkuikäisiä tasarakenteisia männiköitä, joita on harventamisen ohella mahdollisesti myös lannoitettu.

Korpineva

Korpineva on huomattavan luonnontilaisena säilynyt suoalue, jolla esiintyy sekä minerotrofista

aapasuokasvillisuutta (välipintaisia aapasoita) että ombrotrofista keidassuokasvillisuutta (viettokeidasosa). Suotyyppeihin kuuluu mm. lyhytkorsi- ja suursaranevaa sekä karuja rämeitä. Suon kaakkoisosassa on luonnontilainen vajopiilopuro. Suon erikoisuuksiin kuuluu harvinainen tupasvillakorpi, joka on suoluontotyyppinä luokiteltu erittäin uhanalaiseksi. Suoalueen pohjois- ja itäreunalla on ojituksia, jotka näyttäisivät ilmakuvan perusteella lähinnä ojikko-muuttumatasolle jääneiltä ja siten teknisesti helposti ennallistettavilta.

Haukipuro ja sen ympäristön korvet ja metsät

Haukipuro virtaa mutkittelevassa uomassa Haasianmäen-Iso Asikkamäen sekä Tolvanmäen välisessä notkelmassa. Puroa on aikanaan paikoin jonkin verran kaivettu, mutta uoma on maastokäynnin perusteella palautunut luonnontilaisen kaltaiseksi. Osa-alueen etelä- ja keskiosasta paikallistettiin ainakin kuusi lähdeettä tai lähteistä tihkupintaa, joista lähtevät pienet purot ja norot laskevat Haukipuroon. Puron varressa on laajalti vesitaloudeltaan luonnontilaisen kaltaista korpimosaiikkia, johon sisältyy ainakin puolukka-, mustikka- metsäkorte- ja kangaskorpia, lähteiden ja lähdepintojen ympärillä on myös lähdekorpia sekä ruoho- ja heinäkorpia. Paikoin on myös korpi- ja isovarpurämeitä. Kämppäneva on ojitettua isovarpurämettä, jonka ojat ovat umpeutumassa. Korpialueiden puusto on luonnontilaisen kaltaista ja myös lahoppua on monin paikoin runsaasti.

Haukipuron länsipuolen kangasmaalla on louhikkoisia, osin soistuneita tuoreita ja kuivahkoja kankaita, joilla kasvaa varttunutta, harventamatta jäänyttä luonnontilaisen kaltaista sekametsää (kuusi-mänty-koivu-haapa-pihlaja). Metsiin on alkanut jo muodostumaan lahoppua.

METSO-arvot ja muut erityiset luonnonarvot

Kohteella on säilynyt lähemmäksi pari sataa hehtaaria sellaisia kangasmetsiä, korpia tai rämeitä, joilla on selvää merkitystä METSO-ohjelman tavoitteiden kannalta (luokkien I, II ja III kangasmetsät ja korvet sekä luokan I vanha- ja lahoppuustoiset rämeet). Lisäksi alueella on merkittäviä määriä luokan II tavanomaisempia ojitamattomia rämeitä.

Alueen soidensuojelulliset arvot ovat vähintäänkin maakunnallista tasoa, yhdessä Särkijärven itäpuolisen Jonasuon kanssa kohteen soidensuojeluarvot lienevät valtakunnallisesti merkittävät. Alueella on sekä välipintaisia keskiboreaalisen vyöhykkeen aapasoita (EN) että eteläisiä viettokeitaita (VU). Suotyypeistä alueelta on havaintoja vajaasta kahdestakymmenestä Etelä-Suomessa silmälläpidettävästä tai vaarantuneesta neva-, räme- tai korpiluontotyyppistä. Alueella on myös huomattavia pienvesien suojeluarvoja, sillä rajaukseen sisältyy erämaisten suolampien lisäksi lukuisia lähteitä sekä pääosaltaan luonnontilaisen kaltaisen Haukipuron latvaosaa useampi kilometri.

Lajistoarvot

Alueen lajistollinen merkitys tunnetaan hyvin puutteellisesti.

18.7.2010 tehdyllä maastokäynnillä Ison ja Pienen Haukilammen alueelta tehtiin havaintoja kalasäksen pesästä (NT, D1), pohjantikkapoikueesta (D1, EVA) ja ruskosuohaukasta (D1), Särkijärven länsirannalta havaittiin metsopoikue (RT, D1, EVA). Lisäksi Solonnevan ojitamattoman alueen pohjoisosan korvesta havaittiin raidankehukojäkälää (NT).

Korpinevalta on vuoden 2007 pesimälinnustoselvityksissä tehty havaintoja mm. leppälinnusta (EVA), lirosta (RT, D1, EVA), metsosta (RT, D1, EVA), palokärjestä (D1), pikkukuovista (EVA), teerestä (NT, D1, EVA) ja valkoviklosta (D1).

Alueen huomiointi Metsähallituksen alue-ekologisessa verkostossa

Vain vähäinen osa alueesta on huomioitu luontokohteena (Haukipuron varsi kapealti, Pienten Haukilampien

ympäristön suot), osa alueen laajemmista soista on huomioitu riista-alueina.

Yhteenveto suojeluarvoista

Huomattavia metsä-, suo- ja pienvesiarvoja omaava alue, joka sijaitsee Pyhäjärven eteläosissaseudulla, jossa suojelualueiden määrä on hyvin vähäinen.

Muuta

Alueeseen liittyy välittömästi itäpuolelta luonnontilaisena säilynyt Särkipuro reunasoinen ja -metsineen sekä huomattavia suo- ja metsäarvoja omaava Jonasuon alue (jälkimmäinen pääosin UPM:n omistuksessa). Myös Kivijärven alueella (luonnontilainen suo sekä METSO-arvoja omaavia vanhoja metsiä) on huomattavaa luonnonsuojelumerkitystä.

Yhdessä Ison Haukilammen metsien ja soiden kanssa alueet muodostavat valtakunnallisesti arvokkaan luontokokonaisuuden. Jonasuon ympäristössä on säilynyt vanhoja mäntymetsiä, jotka kuulunevat luonnontilaltaan Pyhäjärven ja lähikuntien luonnontilaisimpiin mäntyaarnioihin.

Maastokäynnin yhteydessä ei läpikäyty aivan koko rajausta, katvealueisiin jäivät Korpinevan lisäksi Haukipuron osa-alueen pohjoisin kolmannes sekä osa Ison Haukilammen lounais- ja luoteispuolisista soista ja metsistä.

Tietolähteet

Päätietolähteenä on toiminut koosteen tekijän (Keijo Savola) yhdessä Tiina Jalkasen ja Jaakko Junikan kanssa alueelle 18.7.2010 tekemä koko päivän kestänyt maastokäynti. Lisäksi täydentävinä tietolähteinä on käytetty Korpinevan osalta alueen sittemmin vaille ympäristölupaa jääneen turpeenkaivuuhankkeen yhteydessä tehtyjä luontoselvityksiä, Pyhäjärvi-Haapajärvi-Kärsämäen alue-ekologista suunnitelmaa (2000), GTK:n Pyhäjärven turvevararaportti (1986) sekä tuorein ilmakehäkuva (2011).