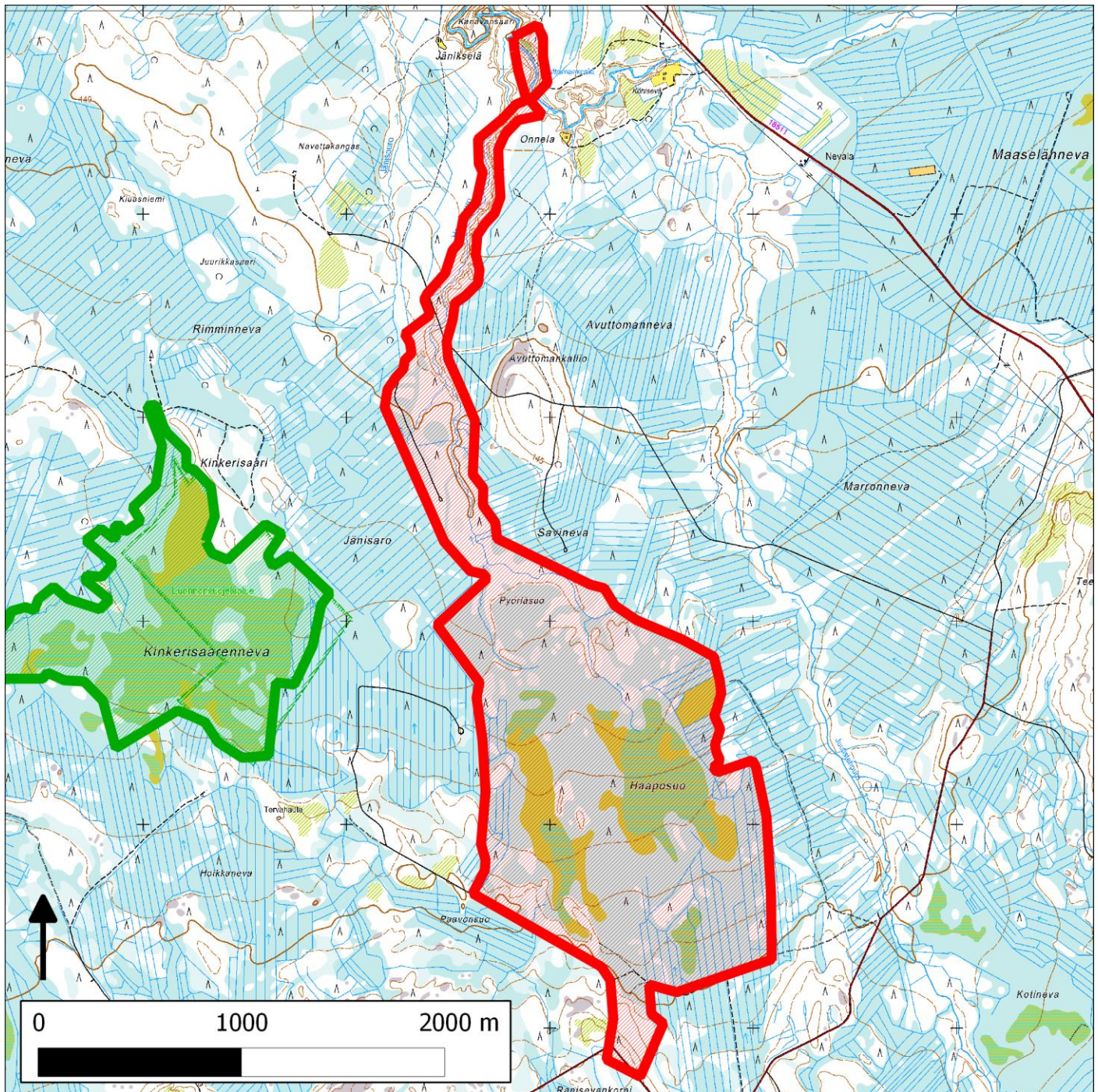


360. Haaposuo–Haapopuro (Pyhäntä)



360. Haaposuo-Haapopuro (Pyhäntä)

Kansallisomaisuus turvaan (2012)
WWF, LL, SLL, GP & BL

Sijainti

Kohde sijaitsee 12 kilometriä itään Pyhännän keskustasta.

Pinta-ala

Suojeluesityksen karttarajauksen pinta-ala on 298 hehtaaria.

Yleiskuvaus

Kohde sisältää Haaposuon edustavan ja monipuolisen aapasuon sekä siltä alkunsa saavan ja Pyöriäsuon itä- ja länsipuolitse kaksiosaisena pohjoiseen virtaavan Haapopuron reunametsineen ja -korpineen. Luontojärjestöillä on olemassa maastotietoa vain Haaposuo-Pyöriäsuon sekä Haapopuron alkuosalta, Haapopuron pohjoisosan osalta tietolähteinä toimivat ilmakuvat ja koostekartta Metsähallituksen alue-ekologisesta verkostosta.

Haaposuo on edustava, rehevä ja maisemallisesti näyttävä keskiboreaalisen vyöhykkeen rimpineva. Suolla ja sen reunamilla on merkittäviä määriä puustoltaan luonnontilaisen kaltaisia, usein soistuneita kangasmetsiä.

Haaposuon osa-alueen kangasmetsistä arvokkaimmat löytyvät Rapisevankorven itäosasta metsäautoteiden risteyksen itäpuolelta (erirakenteinen sekapuustoinen tuore kangas kohtuullisella lahoppuustolla), suon keskiosan metsäsaarekkeista (lahoppuustoisia varttuneita–vanhahkoja soistuneita kangasmetsiä ja korpia) sekä Haaposuon ja Pyöriäsuon välisen puron ympäristöstä (osin soistuneita puustoltaan varttuneita ja vanhahkoja kuivahkon kankaan koivu-mäntymetsiä, joissa on merkittävästi lahoppuuta).

Haaposuon itäosa on edustavaa suuririmpistä meso-eutrofista rimpinevaa, joka lähenee paikoin rimpilettoa. Sen lounaispuolelta löytyy mesotrofista rimpistä lyhytkorsirämettä, kalvakkanevaa sekä kalvaka-, pallosara- ja tupasvillarämettä.

Haaposuon länsiosassa on nevojen, rämeiden ja korprien hyvin säilynyttä mosaiikkia, joka sisältää ainakin mesotrofisia rimpinevarämeitä, oligo-mesotrofisia lyhytkorsirämeitä, mesotrofista sararämettä sekä oligo-mesotrofista sarakorpea. Suon laiteilla ja kartalla näkyvien kahden isomman metsäsaarekkeen liepeellä on myös luonnontilaista kangas- ja metsäkortekorpea. Rimpineva-alueesta muutamia satoja metrejä luoteeseen sijaitsevien pienten, vahvasti soistuneiden metsäsaarekkeiden ympäristössä on kangaskorpea sekä pienialaisesti ruoho- ja heinäkorpea.

Suon etelälaidalla on rahka-, isovarpu-, tupasvilla- ja korpikämmettä.

Pyöriäsuon alueella on ainakin oligo-mesotrofista sararämettä ja hieman vastaavan rehevyydettömän sarakorpea. Pyöriäsuon länsipuolisen osittain luonnontilaisen puron varrella on lisäksi jonkin verran mesotrofista luhtanevaa. Itäpuolista purohaaraa on sen sijaan suoristettu.

Kohteen keski- ja pohjoisosat (Haapopuron varret Pyöriäsuolta etelästä Jänikselän yksityismaapalstan rajoille pohjoisessa) sisältävät kartta- ja ilmakuvatulkinnan perusteella luonnontilaiselta vaikuttavaan puroon rajoittuvia runsaspuustoisia kangas- ja korpimetsiä.

METSO-arvot ja muut erityiset luonnonarvot

Yhteensä Haaposuolla ja sen liepeillä on säilynyt parisenkymmentä hehtaaria METSO-ohjelman edustavuusluokkien I ja II mukaisia runsaslahoppuustoisia tai soistuneita kangasmetsiä sekä näihin liittyviä vesitaloudeltaan luonnontilaisia korpia.

Lisäksi suoalueella on huomattavia määriä METSO I -luokan ravinteisia rämeitä (GTK:n mukaan myös lettorämeitä) sekä METSO II -luokan kohteen kriteerit täyttäviä muita luonnontilaisia rämeitä. Haapopuron

varsilla on METSO I -luokan pienvesien lähimetsiä.

Olettavasti pääosin luontokohteina huomioidut Haapopuron varsimetsät kohteen pohjoisosassa sisältävät merkittäviä määriä METSO I ja II -luokan kangasmetsiä, korpia, pienvesien lähimetsiä sekä mahdollisesti myös jokusen lehtopläntin.

Yksin Haaposuon osa-alueella on huomattavaa merkitystä niin suo-, metsä-, kuin pienvesiluontotyyppienkin suojelulle. Luonnontilaisen kaltainen Haapopuro edustaa vaarantuneiksi luokiteltuja havumetsävyöhykkeen turvemaiden latvapuroja. Haaposuo on edustava vaarantuneiksi luokiteltujen rimpisten keskiboreaalisten aapasoiden edustaja. Suotyypitasolla alueelta on varmoja havaintoja kahdesta erittäin uhanalaisesta korpityypistä, kahdeksasta vaarantuneesta korpi-, räme- tai nevatyyppistä sekä viidestä silmälläpidettävästä räme- ja nevatyyppistä. Metsien osalta alueella on jonkin verran merkitystä silmälläpidettävien luonnontilaisen kaltaisten kuivahkojen ja tuoreiden kankaiden suojelulle.

Lajistoarvot

Haaposuon itäosan rimpinevasalta havaittiin 11.7.2010 maastokäynnillä mähkää (RT), rimpivihvilää (RT), ruskopiirtoheinää (RT), suopunakämmekkää (VU), suovalkkua (RT) sekä vaaleasaraa (RT, EVA). Länsiosan mesotrofiselta rimpinevarämeeltä havaittiin niin ikään suopunakämmekkää ja rimpivihvilää.

Haaposuon ja sen laiteiden linnustoon kuuluvat ainakin liro (RT, DI, EVA), metso (RT, D1, EVA), teeri (NT, D1, EVA), pyy ja valkoviklo (EVA). Lisäksi havaittiin metsäpeuran (NT, EVA) jätöksiä.

Alueen huomiointi Metsähallituksen alue-ekologisessa verkostossa

Pieni osa Haaposuosta on luokiteltu arvokkaaksi luontokohteeksi tai ekologiseksi yhteydeksi, Haapopuron varret on osoitettu paikoin melko laajastikin arvokkaina luontokohteina.

Yhteenveto suojeluarvoista

Kohteella voi suo-, pienvesi- ja metsäarvojen perusteella katsoa olevan jopa maakunnallista suojelumerkitystä. Haaposuo on Pyhännän soiden keskimääräiseen tasoon verrattuna hyvin rehevä, mikä näkyy myös alueelta lyhyen käynnin yhteydessä havaituista lukuisista alueellisesti ja valtakunnallisesti uhanalaisista lajeista. Kohteen arvoa nostaa sen sijainti lähellä Kinkerinsaarennevan Natura 2000-kohdetta. Haapopuron varsi on myös selkeä ekologinen yhteyskäytävä etelästä Eteläjoen rantametsiin.

Muuta

Geologian tutkimuskeskuksen turvetutkimusraportin (Geologian tutkimuskeskus 2008) mukaan yleisimmät suotyypit Haaposuon keski- ja itäosassa ovat rimpiletto (CR), luonnontilainen tai ojitettu tupasvillaräme, eri kehitysasteilla oleva ruohoinen sararäme, luonnontilainen lettoräme (CR) ja muuttunut pallosararäme. GTK:n raportin perusteella Haaposuo ei ohutturpeisuutensa vuoksi sovellu turvetuotantoon. Vuoden 2010 maastokäynnillä alueelta ei havaittu GTK:n tunnistamia lettotyyppejä, mutta suon yleinen rehevyystaso on niin korkea, että noiden äärimmäisen uhanalaisiksi luokiteltujen suotyyppeiden esiintyminen suolla on hyvin mahdollista.

Tietolähteet

Päätietolähde on koosteen tekijän (Keijo Savola) yhdessä Kirsi Eskelisen, Tiina Jalkasen ja Jaakko Junikan suolle 11.7.2010 tekemä maastokäynti. Lisäksi täydentävinä tietolähteinä on käytetty GTK:n Pyhännän turvetutkimusraporttia (osa 1) vuodelta 2008 sekä ns. METSO-kartalta (v. 2005) hahmottuvaa kuvaa Metsähallituksen alue-ekologisesta verkostosta.