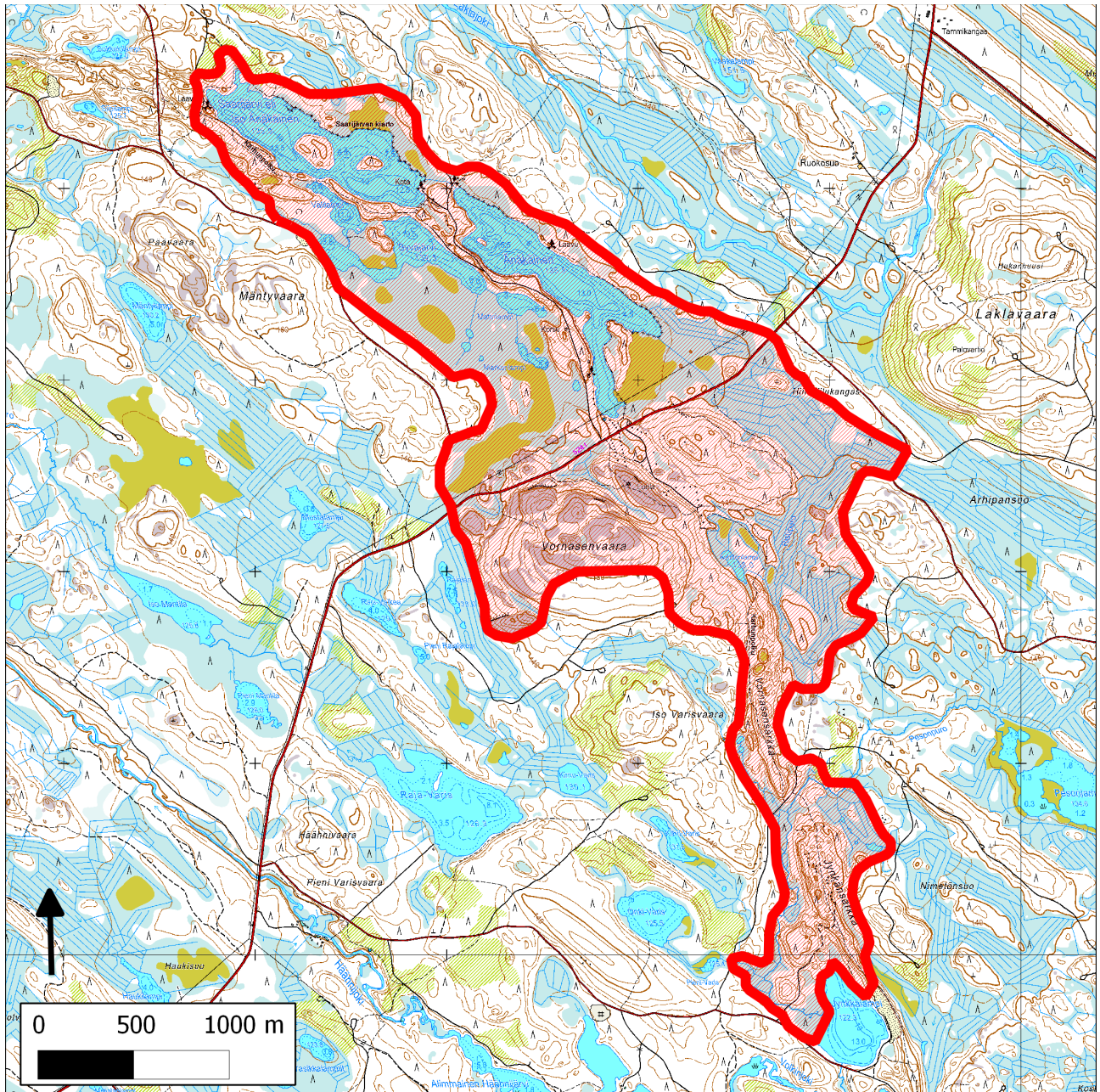


242. Vornasensärkkä-Änäkäinen (Lieksa)



242. Vornasensärkkä-Änäkäinen (Lieksa)

Kansallisomaisuus turvaan (2012)
WWF, LL, SLL, GP & BL

Sijainti

Kohde sijaitsee Lieksan koillisosassa, noin kahdeksan kilometriä koilliseen Nurmijärven kylästä.

Pinta-ala

Karttarajauksen pinta-ala 563 hehtaaria.

Yleiskuvaus

Kohde muodostuu kolmesta toisiinsa liittyvästä, mutta luonteeltaan erityyppisestä osa-alueesta: Änäkäisen virkistysmetsästä, tästä etelään sijaitsevasta kallioisesta Vornasenvaarasta sekä tähän eteläkaakkoispuolelta liittyvästä Vornasensärkkä–Jynkänsärkän harjuvaltaisesta alueesta.

Änäkäisen alue sisältää retkeilyrakenteista huolimatta komeina säilyneitä rakentamattomia järviä, näiden osin vanhapuustoisia rantametsiä sekä monipuolista, pääosin ojitamatonta suoluontoa.

Änäkäisen alueella on säästynyt toista kymmentä hehtaaria valtapuustoltaan yli 120-vuotiaita kuivahkon, kuivan ja tuoreen kankaan metsiä. Valtaosa näistä metsistä on rakenteeltaan luonnontilaisen kaltaisia ja niissä on vanhoja aihkimäntyjä ja näkyvästi lahoppuuta, muutamat kankaat on harvennettu. Edustavimmat metsät keskittyvät Iso Änäkäisen länsi- ja pohjoisrannoille (Syväjärven luoteispuolelle) sekä Syväjärven pohjoisrannan harjusärkälle, myös järven kaksi isoa saarta vaikuttivat vanha- ja runsaslahoppuustoisilta. Änäkäisen länsipuolinen harjualue on pääosin varttunutta, hoidettua kasvatusmännikköä.

Änäkäisen suoluonto on yllättävänkin monipuolista. Rantasoilta löytyy usein vanha- ja lahoppuustoisten isovarpu-, kangas- ja korpirämeiden lisäksi myös edustava ja lajistorikas mesotrofinen rimpinevaräme Iso Änäkäisen pohjoislaidalta. Alueen laajimmat suot löytyvät kuitenkin Änäkäisen lounais- ja kaakkoispuolelta.

Änäkäisen lounaispuolinen suo sisältää niin keidassuon kuin aapasuon piirteitä. Suota rikastavat useat pikkulammet, joiden väliin on kuitenkin aikanaan kaivettu ojia. Suolta havaittuja suotyyppejä ovat karut keidas-, rahka-, lyhytkorsi-, tupasvilla- ja isovarpuräme sekä oligotrofiset rimpi-, ruopparimpi- ja lyhytkorsinevat. Mäntyvaaran laidassa on myös pienialaisesti lähteisyyttä. Kaakkoisin suo sisältää karuja nevoja ja rämeitä.

Vornasenvaara on pääosin puustoltaan luonnontilaista kalliomännikköä (pääosin kitumaata) sekä vanhaa kuusivaltaisempaa puustoa kasvavia notkelmia. Kalliometsissä on näkyvästi mänty- ja koivulahoppuuta ja osassa kuusivaltaisemmissa notkoissa kuusi- ja koivulahoppuuta. Vornasenvaaran koillisrinteellä on puustoltaan monipuolisia kuusi-koivu-mänty-haapa -sekametsiä, joiden alla (lähellä luolaa), on hieman kuivahtanutta, mutta puustoltaan monipuolista korpiräme- ja mustikkakorpiojikkoa.

Vornasensärkkä on maisemallisesti näyttävä harjualue, jonka puusto on pääosaltaan yli 100-vuotiasta kuivahkon ja kuivan kankaan männikköä. Alueelta löytyy useita runsaslahoppuustoisia suppia, joissa lahoaa mm. runsaasti vanhoja mäntymaapuita. Tietyillä osilla harjua on myös merkittävästi palokoroisia puita sekä palokantoja. Harjun länsipuolisten pikkulampien luona on reheviä soita, joilla kasvaa muun muassa villapääluikkaa. Aluekokonaisuutta täydentää Vornasenvaaran koillispuolella sijaitseva luola, Kalatonlampi sekä ennallistamiskelpoinen ojitettu suoalue ja sen halki kulkeva Ristipuro Kalatonlammen itä- ja koillispuolella.

Jynkänsärkän osa-alue on sisällytetty suojeluesitykseen ilmakuvatarkastelun ja Metsähallituksen alue-ekologisen suunnitelman luontokohderatkaisujen perusteella.

METSO-arvot ja muut erityiset luonnonarvot

Kohteella on säilynyt tavanomaisempien metsien joukossa huomattava määrä METSO I ja II-luokan kuivia, kuivahkoja ja tuoreita kankaita. Näiden välissä sijaitsevat harvennetut vanhemmat metsät sekä nuoremmat sekametsät voitaneen arvioida kuuluvan III-luokan kohteisiin. Vornasenvaaran kalliometsät ovat METSO I luokan kalliometsiä. Lisäksi etenkin Änäkäisen osa-alueella on merkittäviä määriä METSO I- ja II-luokkien rämeitä.

Luontotyypeistä kohteella on selvää merkitystä vaarantuneiksi luokiteltujen luonnontilaisen kaltaisten kuivien ja vastaavan luonnontilaisuustason silmälläpidettäväksi luokiteltujen kuivahkojen ja tuoreiden kankaisen suojelulle. Etenkin Änäkäisen osa-alueella on merkitystä noin kymmenen vaarantuneen tai silmälläpidettävän neva- ja rämetyyppin suojelulle. Alueella on lisäksi merkitystä pienvesi- ja vesistöluontotyyppien suojelulle, etenkin, jos alueen etelä- ja keskiosan puronvarsien ojituksia saadaan ennallistamisen piiriin.

Lajistoarvot

Alueiden lajisto tunnetaan puutteellisesti.

Iso Änäkäiseltä ja Markunlammelta havaittiin kesällä 2010 selkälökki (VU, EVA) ja Markunlammelta naurulokkipari (NT). Matinlammen länsipuoliselta suolta tehtiin havainnot kapustarinnasta (D1), metsosta (RT, D1, EVA) ja riekkoipoikueesta (RT). Iso Änäkäisellä uiskenteli samana kesänä kuikkapari (D1). Vornasenvaaran koillisrinteen alta korvesta havaittiin lisäksi kesällä 2004 metsokoppelo ja pyy (D1).

Iso-Änäkäisen pohjoisrannan mesotrofiselta rimpinevarämeeltä (705728:365280) havaittiin kesällä 2010 vaarantunutta suopunakämmekkää, silmälläpidettävää tulvakonnanliekoa sekä reheviä soita indikoivia rimpivesihernettä, rimpivihvilää ja villapäluikkaa.

Vanhojen mäntymaapuiden sirppikäävystä (NT) on 2000-luvulla tehty kaksi havaintoa Vornasensärkän alueelta ja yksi havainto Vornosenvaaran koillisrinteen alta. Vornasenvaaran koillisrinteeltä on kuusimaapuilta havainnot rusokantokäävystä (NT) sekä niin ikään vanhojen metsien indikaattorilajeihin kuuluvista kermakara-, kuusen ja ruostekäävistä. Iso Änäkäisen lounaisrannalta on lisäksi kesältä 2010 havainnot männynkäävystä ja ketunkäävystä.

Alueen huomiointi Metsähallituksen alue-ekologisessa verkostossa

Vornosenvaaran kallioalueen lakialue sekä Kalatonlammesta 400 metriä itäkoilliseen sijaitseva vanhan metsän kuvio on huomioitu Metsähallituksen toimesta METSO-kohteina. Arvokkaina luontokohteina on lisäksi huomioitu pääosa Änäkäisen osa-alueen ojittamattomista soista, pääosa Kalatonlammen kaakkois-, itä- ja koillispuolisesta ojitetusta suoalueesta (mukaan lukien Kalatonlammen kaakkoispuolinen laajempi metsäsaareke). Vornasensärkkä on huomioitu Lieksan alue-ekologisessa suunnitelmassa pääosin maisema-alueena, Vornasenvaaran itäkoillispuoliset mäet ovat suunnitelmassa kulttuurikohteita.

Yhteenveto suojeluarvoista

Kohteella on merkitystä etenkin karumpien metsäluontotyyppien, varsinkin vanhapuustoisten harjumetsien suojelulle. Lisäksi alueella on merkitystä (etenkin mahdollisen ennallistamisen jälkeen) myös soiden ja pienvesien suojelulle. Änäkäisen osa-alueella on myös paikallisesti-seudullisesti merkittäviä soidensuojeluarvoja. Lisäarvoa tuo kohteen sijainti Lieksan osassa, jossa luonnonsuojelualueiden määrä on huomattavasti etelä- ja pohjoispuolisia alueita vähäisempi.

Muuta

Änäkäiset on suosittu virkistys- ja kalastusalue ja se on osoitettu maakunnallisesti merkittäväksi virkistysalueeksi myös Pohjois-Karjalan 1. vaihemaakuntakaavassa. Kohteen suojelu tukisi myös Änäkäisen virkistys- ja matkailukäyttöä. Vornasensärkkä-Änäkäisen suojelulle tai edes nykyistä paremmalle huomiointille alue-ekologisessa verkostossa antaa perusteita myös se, että sen poikki kulkee maakunnallinen Karhunpolun retkeilyreitti.

Vornasensärkkä-Änäkäisen alueella on myös kulttuurihistoriallista arvoa, sillä Vornasensärkkän pohjoispäästä saa alkunsa talvisodan aikainen puolustuslinja, joka ulottuu pohjoisessa Änäkäisen alueen keskiosiin saakka.

Kohteen suojelua on esitetty nyt esitettyä suppeammalla rajauksella Pohjois-Karjalan luonnonsuojelupiirin Natura 2000 -esityksessä 1997 sekä ainakin luonnonsuojelujärjestöjen Itä-Suomen luonnonvarasuunnitelman laadinnan yhteydessä tekemässä esityksessä (15.6.2007).

Tietolähteet

Änäkäisen osa-alueen osalta päätietolähde on koosteen tekijän (Keijo Savola) alueelle 20.7.2010 yhdessä Marika Laxin ja Petra Juneksen kanssa tekemä maastokäynti ja muiden osa-alueiden osalta tuorein käytössä ollut ilmakuva (2006), Metsähallituksesta saatu koostekartta METSO-kohteista ja alue-ekologisesta verkostosta (2005) sekä Lieksan alue-ekologinen suunnitelma (2000). Lisäksi Vornasenvaaran ja Vornasensärkkän alueella on hyödynnetty Mari Wikholmin 2003 ja Keijo Savolan 2004 tekemiä maastokäyntimuistiinpanoja sekä Pohjois-Karjalan luonnonsuojelupiirin Natura 2000 -esitystä vuodelta 1997.