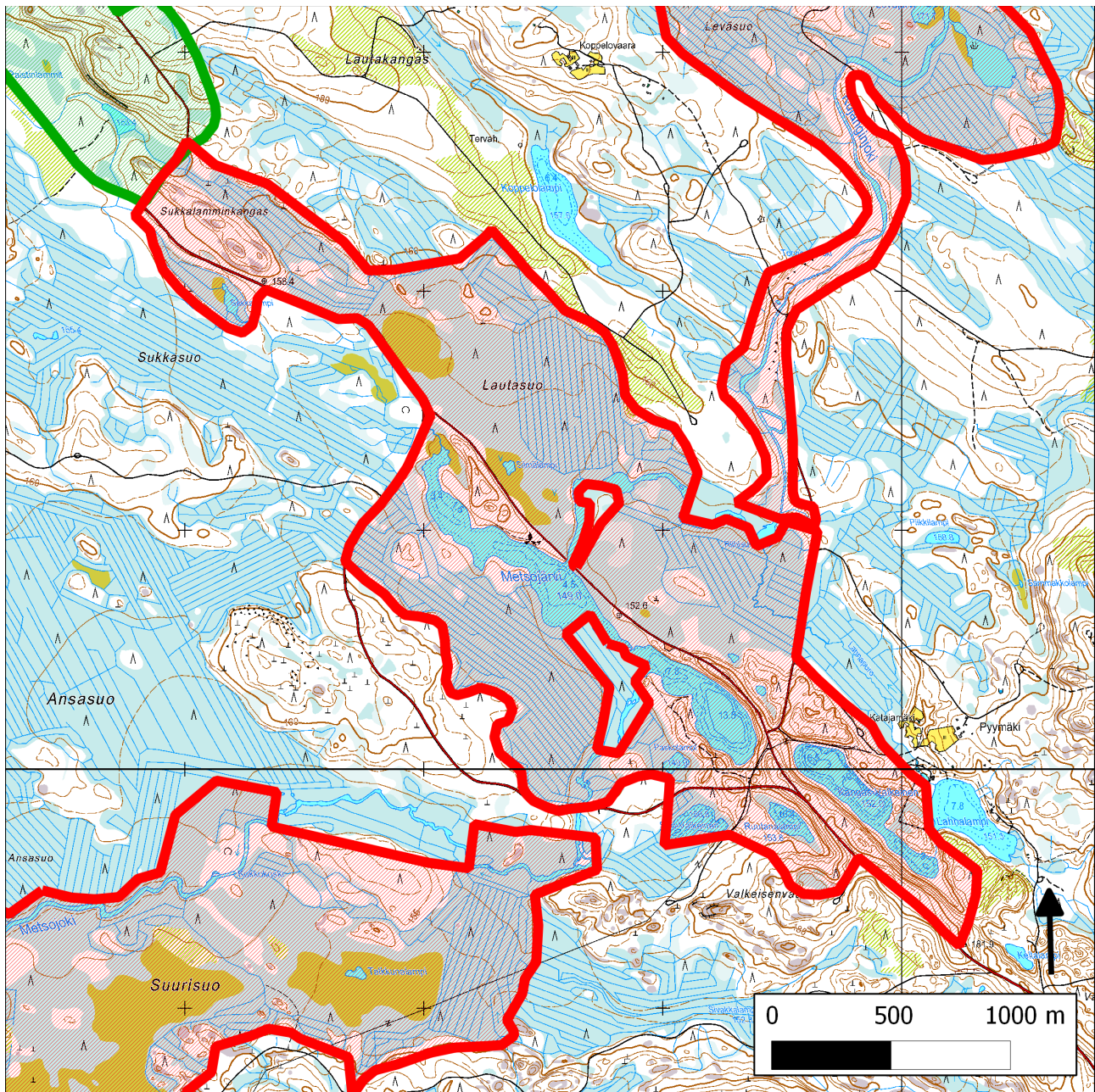


## 256. Metsojärvi-Lautasuo (Nurmes)



256. Metsojärvi-Lautasuo (Nurmes); koillisessa 251. Hietanen-Kujanginjoki (Nurmes), lounaassa 261. Suurisuo (Nurmes)

## **Sijainti**

Kohde sijaitsee Nurmeksessa luoteisosassa, hieman kaakkoon Peurajärven virkistysmetsästä.

## **Pinta-ala**

Karttarajauksen pinta-ala 368 hehtaaria.

## **Yleiskuvaus**

Kohde on monipuolinen, maisemallisesti näyttävä luontokokonaisuus, joka sisältää polveilevan, isolta osin vanhapuustoisien Valkeisenvaaran harjun sekä siihen Metsojärven pohjoispuolella liittyvän harjuselänteen, arvokasta suoluontoa (Lautasuo ja sen kaakkoispuolinen ojittamaton suo sekä harjualueen piensuot), ennallistasmiskelpoisia soita (Metsojärven eteläpuolinen suo, Lautasuon ja sen kaakkoispuolisen suoalueen ojitetut osat), erämaisia pikkujärviä ja lampia (Metsojärvi, Kangas-Valkeinen, Ruutanalampi, Suo-Valkeinen ym).

Kohteen metsistä noin kaksi kolmasosaa on yli 120-vuotiaita kuivahkoja, kuivia tai tuoreita kankaita, jälkimmäisiä löytyy määrällisesti vähemmän. Osa vanhoista metsistä on harvennettuja ja niukkalahopuustoisia, osan rakenne on erirakenteisempi. Tämän lisäksi aluerajaukseen sisältyy kohtalainen määrä uudistushakkuualoja, taimikoita sekä nuoria metsiä. Näitä on sisällytetty mukaan etenkin alueen kytkemiseksi vahvemmin Paistinvaaran Natura 2000 -alueeseen.

Kohteen edustavimmat vanhan metsän kuviot, joista osa on runsalahopuustoisia, ovat hajallaan eri puolilla aluetta. Osaa näistäkin on kevyesti harvennettu, mutta niihin on silti muodostunut merkittävästi lahoppuuta. Näitä ns. parempia kuvioita on ainakin Metsojärven pohjoisrannalla, Ruutanalammen etelä- ja kaakkoispuolella, Kangas-Valkeiseen tieltä laskevassa rinteessä. Kangas-Valkeisen ja Lahnalammen välisen suoristetun puron varrella sekä Sukkalamminkankaalla.

Alueen suoluonto tunnetaan puutteellisesti. Kujanginjoki jakaa alueen pohjoisosan kahteen välipintaiseen aapasuoalueeseen eli läntiseen Lautasuohon ja itäpuoliseen joen ja metsäautoteiden rajaamaan osa-alueeseen. Kummankin suosta noin puolet on ojitettu ja loppu on ojittamatonta.

Itse Lautasuolla tavataan ainakin lyhytkorsinevaa ja -rämettä sekä Kujanginjoen varrella luhtaista suursaranevaa. Silmälammen ympäristössä on pienialainen lähdeletto.

Itäisempi suoalue sisältää pääosin niukkapuustoisia rämeitä sekä paikoin myös kangas- ja isovarpurämettä. Myös harjuvaltaisemmalta alueelta löytyy jonkin verran lähinnä rämevaltaisia piensuota.

## **METSO-arvot ja muut erityiset luonnonarvot**

Alueen yli 120-vuotiaat metsät sisältävät merkittäviä määriä METSO edustavuusluokkien I, II ja III kriteerit täyttäviä tuoreita, kuivahkoja ja kuivia kankaita. Harvennetut vanha- ja niukkalahopuustoiset metsät kuuluvat iän ja sijainnin perusteella luokkaan III, luokassa I ovat alueen runsalahopuustoisimmat metsät ja luokassa II näiden väliin jäävät jossakin määrin käsitellyt, mutta silti näkyvästi lahoppuuta tai jossakin määrin erirakenteista puustoa sisältävät metsiköt. Lisäksi rajauksessa on jonkin verran METSO-kriteerit täyttämättömiä nuorempipuustoisia metsiä.

Alueen rämeissä on sekä vanha- ja runsaslahopuustoisia edustavuusluokan I rämeitä että puustoltaan tavanomaisempia luokan II rämeitä.

Alueen vesistöillä on merkitystä niin vaarantuneiden harjulampien (Keltalampi, Ruutanalampi ja Kangas-Valkeinen) kuin silmälläpidettävien suolampien (Paskolampi, Suo-Valkeinen, Silmälampi) ja pienten humusjärvien (Metsojärvi) suojelulle.

Lautasuolla ja sen kaakkoispuolisella suolla on selvää merkitystä erittäin uhanalaisiksi luokiteltujen keskiboreaalisien vyöhykkeen välipintaisten aapasoiden suojelulle. Suotyypeistä alueella on jonkin verran merkitystä kolmen vaarantuneen neva- ja rämetyyppin, kahden silmälläpidettävän rämetyyppin sekä äärimmäisen uhanalaisiksi luonnehdittujen lähdelettojen suojelulle.

### **Lajistoarvot**

Alueen lajisto tunnetaan hyvin puutteellisesti.

Metsojärven kaakkoisrannalta (noin 70 m koilliseen Paskolammesta) on havainto (Wikholm 2003) silmälläpidettävästä sirppikävästä, Lautasuon kaakkoispuolisesta tienvarsimetsästä niin ikään silmälläpidettävästä kelorypykämästä sekä vanhojen metsien indikaattorilajeihin kuuluvista koro- ja kermakarakäävistä (Savola 2004). Metsojärven pohjoispuolisesta vanhasta männiköstä on havaittu riuku-, koro- ja kermakarakääpää.

Silmälammen lähdeletolta on havainto (1998) matosammalesta (RT). Lautasuolta havaittiin v. 2003 taivaanvuohi ja Paskolammin pohjoispuolelta pyy (D1).

### **Alueen huomiointi Metsähallituksen alue-ekologisessa verkostossa**

Pääosa alueesta on huomioitu Metsähallituksen alue-ekologisessa verkostossa arvokkaina luontokohteina, ekologisina yhteyksinä tai palautettavana luontokohteena (Lautasuon itäosa). Osa arvokkaasta harjualueesta on huomioitu vain maisema-alueena tai jätetty ilman käyttörajoitetta. Näitä maisemametsiä on viime vuosina päätehakattu, mikä on aiheuttanut etenkin suojelumetsäesityksen (ja maakuntakaavan virkistysaluevarauksen) itäosassa maisemakuvan, luontoarvojen ja virkistysarvojen vakavaa heikentymistä.

### **Yhteenveto suojeluarvoista**

Kohteella on huomattavaa suojelumerkitystä niin metsien, soiden kuin vesistöjenkin suojelun kannalta. Kohteella on myös vähintään maakunnallista merkitystä maisemallisesti komeana ja geomorfologisesti edustavana harjumuodostelmana. Lisäarvoa alueelle tuo sen sijainti tärkeänä "ekologisena askelkivenä" Peuravaara-Paistinvaaran, Suurisuo- ja Kujanginjoen varren luontokohteiden välissä.

### **Muuta**

Metsojärvi ympäristöineen on Pohjois-Karjalan 1. vaihemaakuntakaavassa osoitettu virkistysalueeksi ja harjualue arvokkaaksi pohjavesialueeksi. 2. vaihemaakuntakaavassa harjumuodostelma on osoitettu vähintään maakunnallisesti arvokkaaksi harju- ja moreenialueeksi (ge-1) ja Lautasuo sekä Kujanginjoen ja Metsojärven välinen suo luonnon monimuotoisuuden kannalta erityisen arvokkaaksi alueeksi (luo-1). Suot on todettu suojelunarvoisiksi myös Pohjois-Karjalan suostrategiassa. Pääosa aluerajauksesta on todettu

valtakunnallisesti arvokkaaksi (SL-1/v) myös Nurmeksen kunnan (oikeusvaikutuksettomassa) yleiskaavassa. Lisäksi Silmälampi lähiympäristöineen on todettu arvokkaaksi Pohjois-Karjalan pienvesiselvityksessä.

Kohteen suojelu tukisi osaltaan myös Pohjois-Karjalan maakuntakaavassa Peurajärvi-Saramo-Mujejärven alueelle määriteltyä matkailun ja virkistyksen vetovoima-aluetta.

### **Tietolähteet**

Päätietolähteenä on käytetty koosteen tekijän (Keijo Savola) alueelle 2004 tekemää maastokäyntiä.

Lisätietoja on saatu Mari Wikholmin (2003) ja Jyri Mikkolan (2006) maastokäynneiltä. Lisäksi on hyödynnetty Pohjois-Karjalan suostrategiaa (Ohtonen & Kotanen 2003), Pohjois-Karjalan pienvesiselvitystä (Lehtelä ym. 2002), Metsähallituksen Nurmeksen alue-ekologista suunnitelmaa sekä Ari Lyytikäisen vuonna 1993 tekemää selvitystä Nurmeksen arvokkaista harju-, kallio- ja turvemuodostumista.