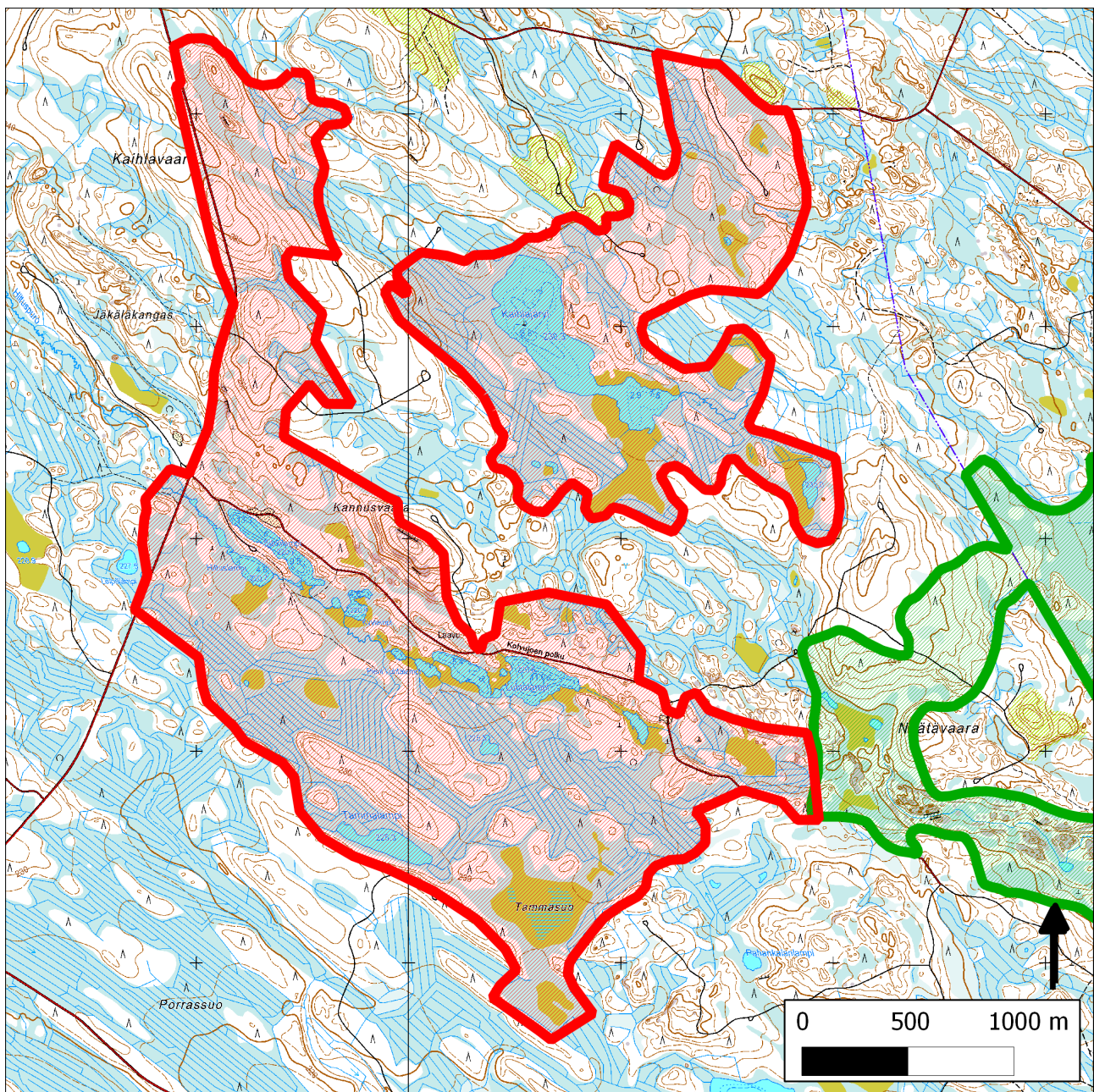


253. Kannusvaara-Kaihlavaara (Nurmes)



253. Kannusvaara-Kaihlavaara (Nurmes) & 252. Kaihlajärvi (Nurmes)

Sijainti

Kannusvaara–Kaihlavaara sijaitsee Nurmeksen koillisosassa. Idässä alue liittyy Näätävaaran Natura 2000 -alueeseen.

Pinta-ala

Karttarajauksen pinta-ala 490 hehtaaria.

Yleiskuvaus

Suojeltavaksi esitetty luontoalue sisältää vanhoja kangasmetsiä, monipuolisia korpi-, räme- ja nevasoita, itälänsisuuntaisen kapean harjumuodostelman sekä useista lammista (mm. Särki-, Kyy- ja Luhtalampi) ja näitä yhdistävistä puroista koostuvan pienvesikokonaisuuden. Lisäksi rajauksessa on mukana noin 50 ha nuoria ja varttuneita talousmetsiä sekä hieman toista sataa hehtaaria ojitettuja soita.

Alueen vanhat metsät ovat pääosin valtapuustoltaan 140–170-vuotiaita tuoreita kankaita, jonkin verran löytyy myös kuivahkoja kankaita. Kannusvaarassa on myös kallioisia kangasmetsiä. Korpisuus ja soistuneisuus on hyvin yleistä. Metsissä näkyy jo kasvupaikan korkeus (korkeimmillaan noin 280 m meren pinnasta) selvänä vaaravaikutuksena, mikä on harvinaista näin etelässä.

Alueen vanhat metsät ovat rakenteeltaan luonnontilaisen kaltaisia ja yleensä kuusivaltaisia. Koivua ja mäntyä esiintyy sekapuuna, haapaa on niukasti. Lähes kaikissa alueen vanhemmissa metsissä on merkittävästi (> 10 kuutiometriä/ha, pienialaisesti yli 20 kuutiometriä/ha) lahopuuta, paikoin karummissa metsissä lahopuuta ei ole vielä kauhean runsaasti (yleensä kuitenkin yli 5 kuutiometriä/ha). Kuusi on lahopuustossa vallitsevin, mutta merkittäviä määriä löytyy myös koivu- ja mäntylahopuuta.

Alueen suoluonto on rikasta. Alueen soiden erikoispiirre ovat alueen keski- ja pohjoisosasta (Särkilammen pohjoispuolelta) löytyvät rinnesuot, joilla on paikoin hyvinkin rehevää kasvillisuutta. Tavanomaisempien korprien ja rämeiden joukossa on myös mesotrofisia sara- ja lyhytkorsirämeitä sekä pienialaisesti myös lettonevarämettä.

Lampiketjun ympäristössä on puolestaan luhtanevoja ja luhtaisia suursaranevoja, jotka vaihtuvat etelämpänä isovarpu-, tupasvilla- ja nevarämeiksi sekä karummiksi puolukka-, muurain- ja mustikkakorviksi. Tammasuo on vetistä nevaa.

Seitsemän lampea ja niitä yhdistävät purot ovat säilyneet pääosin luonnontilaisina. Alueella on majavavaikutusta. Vastaavan kaltainen ja näin hyvin säilynyt vesistökokonaisuus on hyvin harvinainen Ylä-Karjalassa.

Ihmisvaikutusta kohteella edustavat reuna-alueille painottuvien käsitellympien metsien ohella Särkilammen pohjoispuoliset pienet sorakuopat, Hiltus- ja Särkkälampien väliin rakennettu kämppä sekä virkistyskäyttöä palveleva kota ja puucee Luhtalammen pohjoispuolella.

METSO-arvot ja muut erityiset luonnonarvot

METSO-elinympäristöistä alueelta tapaa huomattavia määriä edustavuusluokan I kangasmetsiä (hieman myös luokkaa II), edustavuusluokan I korpia sekä edustavuusluokkien I ja II rämeitä.

Kannusvaaran eteläosassa sijaitseva usean lammen sekä näitä yhdistävien purojen muodostama poikkeuksellisen hyvin luonnontilansa säilyttänyt vesistöketju on todettu arvokkaaksi Pohjois-Karjalan pienvesiselvityksissä. Alueen keskiosan poikki kulkeva kapea harju kuuluu arvokkaihin pohjavesialueisiin.

Kannusvaaran alueella on erityistä merkitystä myös soidensuojelun kannalta. Alueelta löytyy muun muassa rинnesoita, jotka ovat näin etelässä harvinaisia. Alueen suoluonto on muutenkin edustava ja sisältää monipuolisen valikoiman karuja ja keskireheviä korpia, rämeitä, nevoja, luhtia sekä pienialaisesti myös lettoa.

Lajistoarvot

Alueen kääväkäs- ja lintulajistoa on selvitetty vuonna 1996 Luonto-Liiton metsäryhmän ja Pohjois-Karjalan lintutieteellisen yhdistyksen toimesta. Hajahavaintoja lajistosta on kertynyt myös muilta luontoharrastajien käynneiltä.

Linnuista havaintoja on muun muassa hiirihaukasta (VU), kurjesta (D1), kuukkelista (RT, EVA), metsosta (RT, D1, EVA), palokärjestä (D1), pikkulepinkäisestä, pohjantikasta (D1, EVA), pyystä (D1) ja teerestä (NT, D1, EVA). Luhtalammen lähisoilta on lisäksi havainto kaitakämmekästä (VU) ja Kannusvaaran länsirinteeltä raidankeuhkojäkälestä (NT).

Kohteelta havaittuihin sienilajeihin kuuluvat muun muassa aarni-, haavanarina-, kermakara-, koro-, kuusen-, männyn-, pikireuna-, punahäive-, riuku- ja ruostekääpä, korpiludekääpä (NT), kultarypykkä, lumokääpä (NT), oranssikääpä (NT), oravuotikka, pohjanrypykkä (NT), punakarakääpä (NT), pursukääpä (NT), riekonkääpä (NT), rusokantokääpä (NT, yli viisi esiintymää) ja sirppikääpä (NT).

Alueen reheviltä soilta havaittuihin lajeihin kuuluvat muun muassa heterahkasammal, kultasirppisammal, mähkä ja villapääluikka.

Alueen huomiointi Metsähallituksen alue-ekologisessa verkostossa

Ehdotetusta suojelurajauksesta hieman vajaa kaksi kolmasosaa on huomioitu Metsähallituksen alue-ekologisessa verkostossa METSO-kuvioina tai muina luontokohteina. Tammasuo, Luhtalammen ja Näätävaaran välinen alue on merkitty pääosaltaan ekologiseksi yhteydeksi. Lisäksi alueella on muutama pienialainen riista-aluekuvio sekä monimuotoisuuden lisäämiskuvio.

Yhteenveto suojeluarvoista

Alueen suojeluarvoja voi pitää valtakunnallisesti merkittävänä. Alueella on huomattavaa merkitystä metsäisten elinympäristöjen, soiden ja pienvesistöjen suojelulle. Myös alueen lajistonsuojelullinen arvo on huomattava. Kohde tukee oivallisesti myös niitä luonto- ja lajistoarvoja, joita Näätävaaran Natura 2000 -alue sisältää. Kohteen suojelu parantaisi myös Näätävaaran ja Mujejärven suojelukohteiden kytkeytyneisyyttä.

Muuta

Kannusvaara–Kaihlavaaran alue on huomioitu Nurmeksen Metsäkylä I:n oikeusvaikutteisessa osayleiskaavassa (2006). Valtaosa alueesta on kaavassa määritelty melko tiukalla kaavamääräyksellä ympäristöarvoja omaaviksi maa- ja metsätalousalueiksi (MY). Tammasuo ja osa Kaihlavaaran itäosaa on

erikseen esitetty luonnon monimuotoisuuden kannalta erityisen tärkeinä alueina (luo-alue) ja pienvesiketjun lammet on merkitty luonnontilaisina säilytettäväksi vesialueiksi (W/s).

Helppo tavoitettavuus, monipuolinen luonto ja vesistöjen maisema- ja virkistysarvot sekä alueen yleinen luonnonkauneus tekevät kohteesta virkistyskäytön ja luontomatkailun kannalta potentiaalisesti merkittävän.

Kohteen suojelua on esitetty Pohjois-Karjalan suostrategiassa ja lampiketju on todettu huomattavan arvokkaaksi Pohjois-Karjalan pienvesiselvityksessä.

Tietolähteet

Päätietolähteenä ovat toimineen koosteen tekijän (Keijo Savola) Pohjois-Karjalan ympäristökeskukselle 1995 tekemä Natura 2000-inventointiraportti ja maastokäynti alueella 2004. Lisäksi täydentävinä aineistoina on käytetty Luonto-Liiton metsäryhmän kääpäselvitystä (1996), Pohjois-Karjalan lintutieteellisen yhdistyksen linnustoselvitystä (1996), Nurmeksen alue-ekologista suunnitelmaa (2001), Pohjois-Karjalan suostrategiaa (2003) sekä Metsähallituksen METSO-kuviokarttoja (2005).