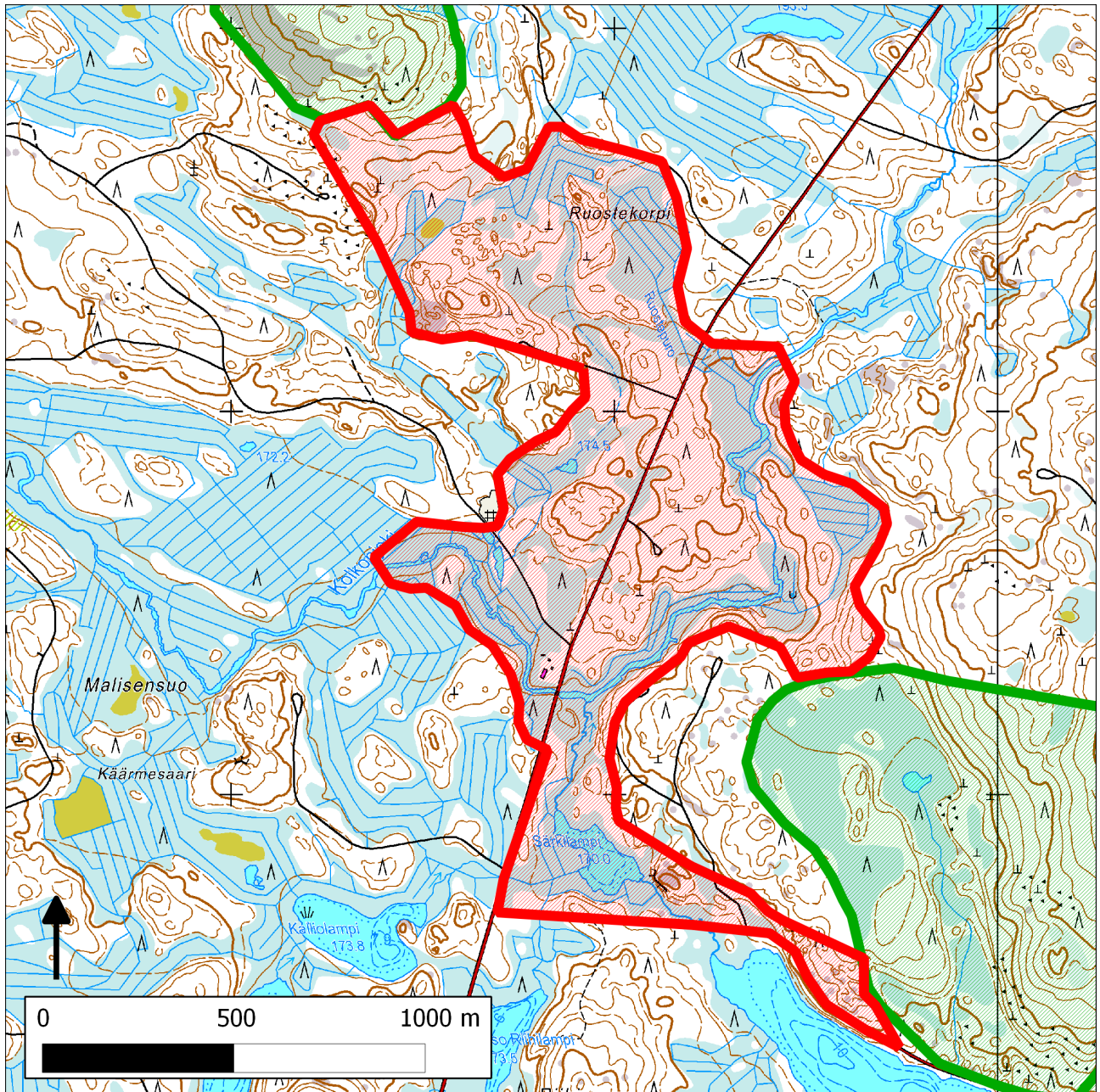


264. Ruostekorpi (Valtimo)



264. Ruostekorpi (Valtimo)

Kansallisomaisuus turvaan (2012)
WWF, LL, SLL, GP & BL

Sijainti

Kohde sijaitsee kolmen suojelukohteen (Ukonkuivuvaara, Kivimäki, Salmijärvi) välissä noin 15 km pohjoiskoilliseen Valtimon kuntakeskustasta. Kolkonjoki virtaa kohteen etelä- ja keskiosan poikki.

Pinta-ala

Yleiskuvaus

Kohde sisältää Kolkonjoen rantakorpia ja -rämeitä, jokeen luoteesta Ruostekorvesta laskevan Ruostepuron lähisoineen ja -metsineen, pohjoisesta Kolkonjokeen pienen nimettömän lammen kautta laskevan puron sekä luonteeltaan vaihtelevia kangasmetsiä näiden välisiltä alueilta.

Alueen kangasmetsistä noin kaksi kolmasosaa on tällä hetkellä nuoria taimikkoja tai tuoreita uudistusaloja. Loput metsistä ovat pääosaltaan vanhoja tuoreen ja vähäisemmässä määrin kuivahkon kankaan havusekametsiä. Valtapuuna kohteen vanhoissa metsissä on yleensä kuusi, jota täydentää vaihteleva määrä mäntyä ja koivua, haapaa kasvaa mainittavia määriä vain muutamilla kuvioilla. Säilyneet vanhat metsät ovat puustorakenteeltaan pääosin luonnontilaisen kaltaisia ja niissä lahoaa yleensä melko runsaasti (> 10 kuutiometriä/ha, karuimmissa > 5 kuutiometriä/ha) kuusi- ja koivulahopuuta, mäntylahopuutakin on paikoin mainittavasti.

Purojen varsilta löytyy merkittäviä määriä reheviä ja paikoin lähdevaikutteisia korpia, rämeitä ja lettoja. Purojen lähisoilta havaittuihin suotyyppeihin kuuluvat ainakin lettoräme, lettokorpi, lähdeletto, lettonevaräme, ruoho- ja heinäkorpi, mesotrofinen ruopparimpineva, kangaskorpi, muurainkorpi ja metsäkortekorpi.

Kolkonjoen varsilla on monipuolisia, osin luhtavaikutteisia korpia ja rämeitä. Havaittuihin reheviin suotyyppeihin kuuluvat joenvarrella ainakin mesotrofiset sararämeet ja -korvet. Osa joenvarsimetsistä ja -korvista on myös lahoppuustoisia. Alueen pienvesiarvoja täydentää eteläosassa sijaitseva rakentamaton Särkilampi.

METSO-arvot ja muut erityiset luonnonarvot

Kohteen säilyneet vanhemmat kangasmetsät ovat METSO-kohteina lähes kaikki luokan I runsalahoppuustoisia kangasmetsiä. Lisäksi Ruostepuron ja Kolkonjoen varsilta löytyy merkittäviä määriä METSO I luokan korpia sekä luokkien I ja II rämeitä. Lisäksi kohteella on jonkin verran luokan I lettoja. Mahdollisesti Kolkonjoen varsilta voi löytyä myös luokan I metsäluhtia.

Alueen soidensuojelulliset arvot ovat nykyisellään kangasmetsäarvoja tärkeämpiä (osa näistä on kuitenkin METSO-elinympäristöjä). Vastaavia määriä reheviä suotyyppejä ei tunneta Valtimon muilta valtion mailta. Kohteella on myös huomattavaa merkitystä pienvesien (purot, lähteiköt, jokiluonto) suojelulle sekä suojelualueiden kytkeytyneisyyden parantamiselle.

Lajistoarvot

Ruostekorven alueelta on kesällä 1995 löydetty liito-oravan (VU) jätöksiä (havaintoja m. kesältä 2003) sekä esiintymä väikkyludekääpää (VU). Vuonna 1996 alueelta on tehty havaintoja mm. kuusenkäävistä,, kypäläkäävästä (NT), lohkokäävästä (VU), lumokäävistä (NT), punahäivekäävästä, ruostekäävistä ja rusokantokäävistä (NT). Kesällä 2003 alueen metsistä löytyi myös raidankeuhkojäkäliä (NT).

Puronvarsiletoilta, rehevistä korvista ja lähteisiltä soilta havaittuun vaateliaampaan lajistoon kuuluvat mm. heterahka-, kultakuiri-, kultasirppi-, lettoväkä- ja rassisammal sekä huopaohdake, metsäkurjenpolvi, mesiangervo, mähkä ja villapääluikka.

Alueen huomiointi Metsähallituksen alue-ekologisessa verkostossa

Noin kaksi kolmasosaa aluerajauksesta on osoitettu ekologiseksi yhteydeksi. Lisäksi alueella on jokunen arvokas luontokohde sekä jonkin verran ilman käyttörajoitteita jätettyjä kuvioita (lähinnä kohteen keskiosan 1990-luvun lopulla hakatut kankaat).

Yhteenveto suojeluarvoista

Kolmen suojelukohteen välissä sijaitseva alue, jolla on huomattavia soidensuojelu- ja pienvesiarvoja sekä jonkin verran METSO-merkitystä myös runsaslahopuustoisten kangasmetsien, korprien ja lettojen suojelulle. Alueen arvoa nostaa sen huomattava merkitys kolmen suojelualueen kytkeytyneisyyden lisääjänä.

Muuta

Kohteen merkittävät pienvesiarvot on todettu myös Pohjois-Karjalan ympäristökeskuksen pienvesikartoituksessa 1990-luvun puolivälissä.

Tietolähteet

Pää tietolähteenä ovat toimineet alueella vuosina 1995 ja 1996 tehdyt selvitykset, Valtimon alue-ekologinen suunnitelma (1998), koosteen tekijän (Keijo Savola) pikainen maastokäynti 2003 sekä tuorein käytössä ollut ilmakuva (2005).