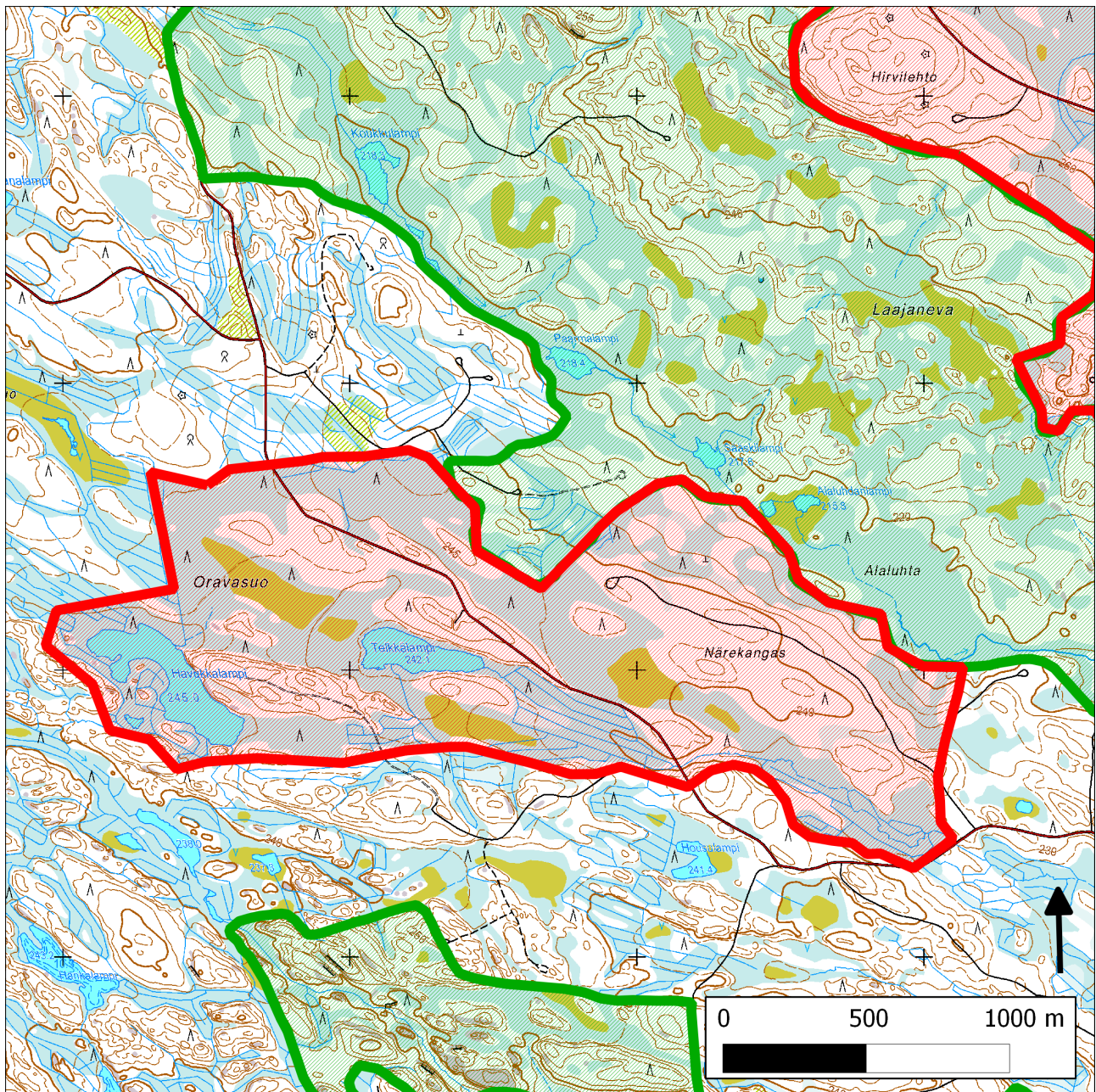


258. Oravasuo-Telkkälampi (Nurmes)



258. Oravasuo-Telkkälampi (Nurmes); koillisessa 320. Hirvilehto-Uuronvaara (Kajaani)

Sijainti

Kohde sijaitsee Nurmeksen koillisosassa ja rajoittuu idässä suoraan Jonkerinsalon Natura 2000 -alueeseen. Alueen halki kulkee metsäautotie (runkotie).

Pinta-ala

Karttarajauksen pinta-ala 261 hehtaaria

Yleiskuvaus

Kohde muodostuu pääosin ojittamattomista soista ja näiden keskellä olevista vaihtelevan kokoista kangasmaasaarekkeista. Aluetta monipuolistavat rakentamattomina säilyneet Telkkälampi, Havukkalampi sekä Havukkalammen lounaispuolinen nimetön pikkulampi. Hyvässä kunnossa oleva metsäautotie kulkee alueen poikki, lisäksi kyseiseltä runkotieltä lähtee luoteeseen Närekankaalle pistotie.

Alueella on säilynyt huomattavia määriä (hieman yli kolmannes koko rajauksen kangasmaista) vanhoja, luonnontilaisen kaltaisia metsiä. Nämä metsät ovat pääosin yli 160-vuotiaita (Närekankaan eteläreuna hieman nuorempaa, mutta yli 140 v. sekin) tuoreita ja kuivahkoja kankaita, joille on tyypillistä luonnontilaisen kaltainen puusto, lahoppuun näkyvä-runsas esiintyminen sekä yksittäiset aikaisemman puustosukupolven puut. Metsissä on myös harvakseltaan palokantoja. Säilyneiden vanhojen metsien lahoppuustossa painottuu rehevyyden mukaan eri-ikäinen kuusi- ja mäntylahoppuusto, harvakseltaan löytyy myös koivulahoppuuta. Oravasuon pohjoisosan vanhan metsän kankaalla on myös hieman haapalahoppuuta.

Arvokkaimmat vanhat metsät löytyvät Telkkälammen eteläpuolelta, lammen pohjoispuolelta, Telkkälammesta 300 m koilliseen suosaarekkeesta, Närekankaan eteläreunalta, Havukkalammen reunamilta, Havukkalammen koillispuolisesta suosaarekkeesta sekä viimeksi mainitusta noin 300 m pohjoiseen Oravasuolle länteen työntyvistä niemikkeessä. Lisäksi vanhan metsän arvoja löytyy myös Närekankaan itäpuolisesta vanhapuustoisten rämeiden ja soistuneiden kankaiden mosaiikista.

Rajauksessa on mukana pääosin nuorta (-varttunutta) kasvatusmetsää kasvava Närekankaan keski- ja pohjoislaita sekä sen ja Natura 2000 -alueen väliin jäävä 1990-luvulla kangasmaiden osalta pääosin avohakattu pienipiirteinen suometsä-mosaiikki. Tämän lisäksi laajempia nuoripuustoisia metsiä löytyy Havukkalammen itäpuoliselta kankaalta sekä Telkkälammesta muutamia satoja metrejä pohjoisluoteeseen sijaitsevalta kankaalta.

Alueen suoluonto tunnetaan puutteellisesti. Havaintoja on ainakin suursara- ja lyhytkorsinevoista sekä lyhytkorsi-, sara-, tupasvilla-, isovarpu-, kangas- ja korpirämeistä. Huomattavaa on monien kangasmaiden ja soiden ehyinä säilyneet reunat sekä kelojen runsas esiintyminen kankaiden reunasoilla ja puustoisemmilla soilla yleensä.

METSO-arvot ja muut erityiset luonnonarvot

Alueen vanhat kangasmetsät ovat pääosin METSO-kohteina luokkaa I luonnontilaisuuden ja lahoppuustoisuuden perusteella. Alueen puustoiset rämeet ovat vanha- ja lahoppuustoisina useimmiten edustavuusluokan I rämeitä, jonkin verran löytyy myös niukkapuustoisempia luokan II rämeitä.

Telkkälampi ovat säilyneet melko luonnontilaisina suolampina.

Osa alueesta on käytännössä osa samaa vesitaloudellista suokokonaisuutta Jonkerinsalon soiden kanssa ja parantaisi siten Natura 2000 -alueen liian suppeaa rajausta.

Lajistoarvot

Telkkälammen pohjoispuolisesta vanhasta metsästä on kesällä 2004 havaittu oravuotikkaa sekä koro-, riuku-, ruoste- ja rusokantokääpää, jotka ovat luonnonsuojelullisesti arvokkaiden vanhojen metsien indikaattorilajeja. Lajeista rusokantokääpä on luokiteltu silmälläpidettäväksi.

Vuoden 1996 linnustoseelvityksissä alueen soilta ja metsistä on havaittu mm. palokärki (D1), pikkukuovi (EVA), pohjansirkku (VU), pohjantikka (D1, EVA) ja teeri (NT, D1, EVA). 2004 Telkkälammen pohjoispuoliselta kankaalta havaittiin myös metso (RT, D1, EVA).

Alueen huomiointi Metsähallituksen alue-ekologisessa verkostossa

Alueen ojittamattomat suot sekä pääosa alueen vanhoista metsistä on huomioitu arvokkaina luontokohteina. Telkkälammen pohjoispuolinen vanha metsä, Närekankaan eteläreunan vanhapuustoinen metsäreunus sekä pieni kaistale alueen pohjoisreunan vanhapuustoista rämettä on huomioitu vain ekologisina yhteyksinä. Telkkälammesta pohjoisluoteeseen oleva nuoripuustoinen tienvarsimetsä sekä muutamia satoja metrejä pohjoiseen Telkkälammesta oleva suometsäsaareke on Nurmeksen alue-ekologisessa suunnitelmassa esitetty monimuotoisuuden lisäämisalueiksi. Osa viimeksi mainitusta on tämän jälkeen hakattu, osa saarekkeesta on säästynyt.

Yhteenveto suojeluarvoista

Merkittävä laajennus Jonkerinsalon Natura 2000 -alueeseen. Kohteella on merkitystä etenkin luonnontilaisten neva- ja rämesoiden sekä vanhojen tuoreen ja kuivahkon kankaan luonnonmetsien suojelulle. Alueen puustoiset suot ovat lahoppuustoisuutensa vuoksi myös METSO-mielessä aidosti merkittäviä. Säilyneiden vanhojen metsien ja ojittamattomien soiden suuri määrä antaa perusteita myös muutaman nuorempaa metsää kasvavan kankaan sisällyttämiselle suojelurajaukseen. Rajaus parantaisi myös Natura 2000 -alueen rajausta tuomalla suojelun piiriin suojelusoiden vain osittain Natura 2000 -rajaukseen sisältyvän lähivaluma-alueen (osin samaa suoyhdistymää).

Muuta

Pohjois-Karjalan 2.vaihemaakuntakaavassa alueen länsi- ja keskiosa on esitetty luonnon monimuotoisuuden kannalta erityisen tärkeäksi alueeksi (luo-1, 139 ha).

Alueen suojelua on esitetty myös Pohjois-Karjalan suostrategiassa. Nurmeksen (oikeusvaikutuksettomassa) yleiskaavassa alue on rajattu osaksi Jonkerinsalon valtakunnallisesti arvokasta luontoaluetta (SL-1).

Metsäkylä I:sen oikeusvaikutteisessa osayleiskaavassa alue on lähes kokonaan MY-aluetta melko tiukoin kaavamääräyksiin, lisäksi alueella on useita

luonnon monimuotoisuuden kannalta erityisen tärkeitä alueita (luo). Telkkälampi ja Haverisenlampi on kaavassa määritetty luonnontilaisina säilytettäväksi vesialueiksi (W/s).

Havukkalammen ympäristöä lukuun ottamatta nyt suojeluun esitettävä alue on sisältynyt kokonaisuudessaan valtioneuvoston 1976 vahvistamaan Jonkerinsalon soidensuojeluohjelmarajaukseen.

Tietolähteet

Pää tietolähteenä on toiminut koosteen tekijän (Keijo Savola) alueelle vuonna 2004 tekemä maastokäynti. Lisäksi täydentäviä tietoja on saatu Joensuun metsäryhmän muistiosta (Laitinen ym. 1995), Nurmeksen alue-ekologisesta suunnitelmasta (2001), Pohjois-Karjalan suostrategiasta (2003) sekä tuoreimmasta käytössä olleesta ilmakuvasta (2005).