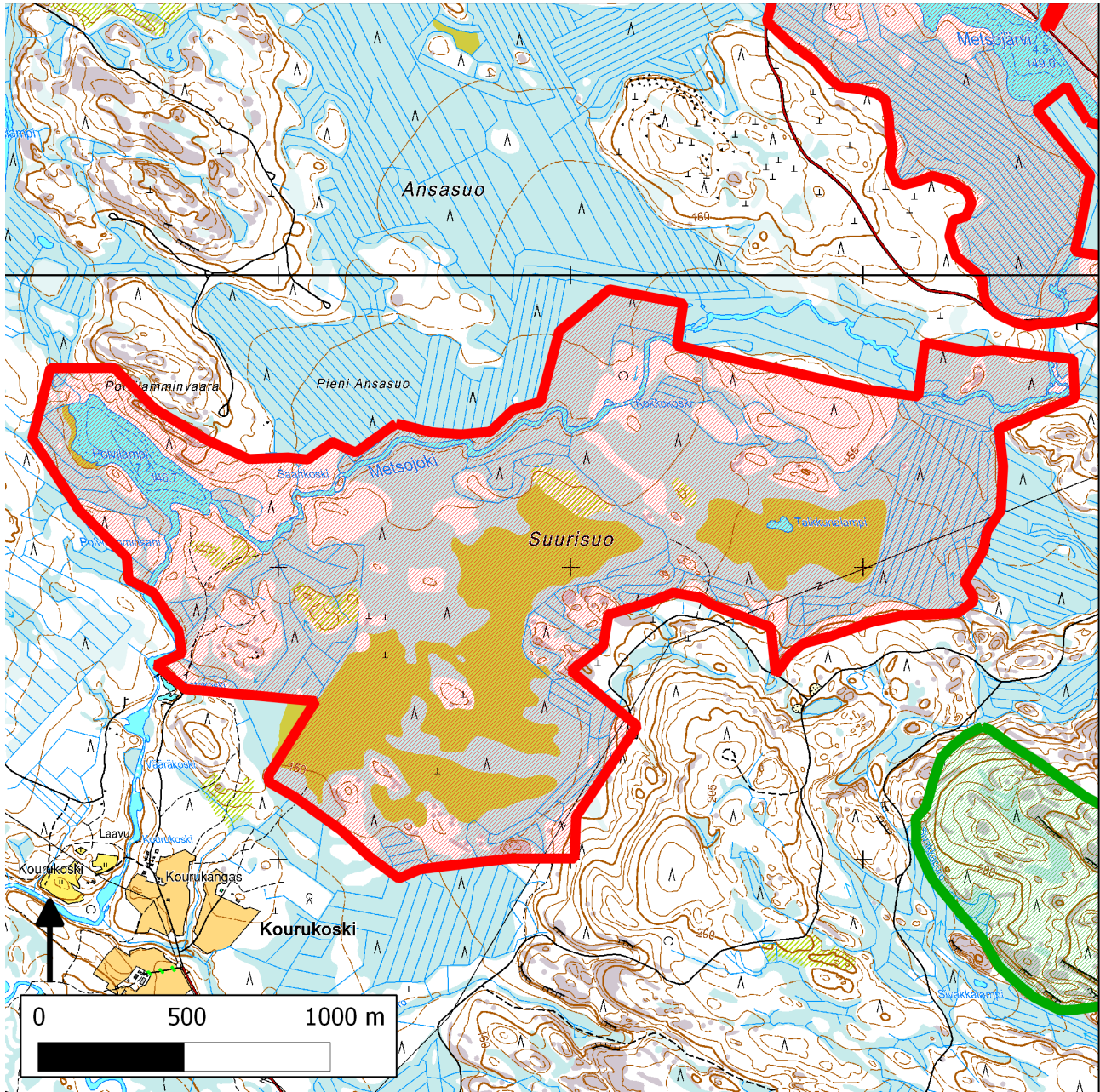


## 261. Suurisuo (Nurmes)



261. Suurisuo (Nurmes); koillisessa 256. Metsojärvi-Lautasuo (Nurmes)

## Sijainti

Kohde sijaitsee Nurmeksen kunnan luoteisosassa, noin 6 kilometriä pohjoiseen Saramon kylästä.

## Pinta-ala

Karttarajauksen pinta-ala 344 hehtaaria.

## Yleiskuvaus

Suurisuo on pääosin ojituksilta säästynyt laaja ja maisemallisesti näyttävä aapasuo. Sitä monipuolistavat useat vanhaa metsää kasvavat suometsäsaarekkeet, Metsojoen ranta-alueet, pieni Talkkunalampi sekä alueen luoteisosassa sijaitseva vielä rakentamaton Polvilampi.

Suurisuolla vallitsevat karut välipintaiset, paikoin rahkoittuneet oligotrofiset kalvaka- ja lyhytkorsinevat sekä pääosin karut lyhytkorsi-, tupasvilla-, rahka- ja sararämeet. Paikoin kangasmaiden liepeillä on myös vanha- ja lahoppuustoisia isovarpurämeitä sekä pienialaisesti myös pallosararämettä. Suoalueen keski- ja länsiosassa on myös hieman karua Sphagnum-rimpinevaa ja Talkkunalammen rannasta löytyy oligotrofista ruopparimpinevaa. Joen varrelta löytyy pienialaisesti korpisuutta sekä mainittavia määriä vanha- ja runsaslahoppuustoisia isovarpu- ja kangsarämeitä.

Suoalueen laitaosilla on pääosin ojikko- ja muuttumatasolle jääneitä ojitettuja isovarpu- ja korpirämeitä sekä puolukkakorpiä. Talkkunalammen itäpuolisen laajemman ojikkoalueen poikki kiemurtelevaa puroa on kaivettu, mutta sen ympärillä on edelleen tunnistettavia muurain-, mustikka- ja ruohoheinäkorpiämuuttumia.

Suoalueelta löytyy seitsemän vanhapuustoista kuivahkon ja kuivan kankaan suometsäsaarekettä, muutamien saarekkeiden liepeellä on myös kangas- ja korpirämettä. Saarekkeiden puusto on luonnontilaisen kaltaista ja sisältää merkittäviä määriä mäntylahoppuuta sekä paikoin myös koivu- ja kuusilahoppuuta. Alueen edustavimmat vanhat metsät ovat Metsojoen varrella Kokkokosken kohdalla, jossa länsipuolella on erittäin runsaslahoppuustoista tuoreen kankaan kuusivaltaista aarniometsää ja kosken eteläpuolella (joen itärannalla) hieman tavanomaisempaa kuivahkon kankaan vanhaa metsää.

Joen pohjoispuolisten metsien ja soiden tilaa, kuten ei myöskään Polvilammen ympäristön, tilaa ei ole maastossa selvitetty.

## METSO-arvot ja muut erityiset luonnonarvot

Kokkokosken ympäristön vanhat metsät sekä pääosa muista vanhan metsän saarekkeista Suurisuoalueella on METSO-kohteena edustavuusluokkaa I, niukkalahoppuustoisimmat suosaarekkeet ovat edustavuusluokkaa II. Alueen isovarpu-, tupasvilla-, kangas- ja korpirämeistä pääosa on vanha- ja runsaslahoppuustoisina edustavuusluokkaa I, niukkapuustoisemmat ojittamattomat rämeet sekä vanha- ja lahoppuustoiset rämeojikot ovat edustavuusluokkaa II.

Alueen luonnontilaisen kaltaiset tuoreet ja kuivahkot kankaat edustavat silmälläpidettävää metsäluontotyyppiä, luonnontilaisuudeltaan vastaavat kuivat kankaat on luokiteltu vaarantuneiksi.

Suurisuo on Pohjois-Nurmeksen oloissa hyvin säilynyt, erittäin uhanalaisiksi luokiteltujen keskiboreaalisen vyöhykkeen aapasoiden edustaja. Alueella on merkitystä noin kymmenen vaarantuneen tai silmälläpidettävän neva- ja rämetyyppien suojelulle, ennallistamisen kautta merkitystä olisi myös muutamien uhanalaisten korprien suojelulle.

Polvilampi edustaa vaarantuneita metsälampia ja Talkkunalampi silmälläpidettäviä suolampia.

## **Lajistoarvot**

Suon pesimälinnustoon kuuluivat 1996 mm. kurki (D1), liro (D1, EVA), teeri (NT, D1, EVA), telkkä (EVA) ja valkoviklo (EVA). Kesällä 2010 Suurisuo pohjoisosasta havaittiin isolepinkäispoikue ja metsopoikue (RT, D1, EVA) ja suon itäosasta varoitteleva kapustarinta (D1).

Kesällä 2010 Kokkokosken länsipuolisesta vanhasta metsästä tehtiin havainnot rusokantokäävästä (NT) sekä riukukäävästä sekä neljä havaintoa niin ikään luonnonsuojelullisesti arvokkaiden vanhojen metsien indikaattorilajeihin kuuluvasta ruostekäävästä.

## **Alueen huomiointi Metsähallituksen alue-ekologisessa verkostossa**

Valtaosa suojeluesityksen alueesta on huomioitu Metsähallituksen alue-ekologisessa verkostossa arvokkaina luontokohteina, ekologisina yhteyksinä sekä monimuotoisuuden lisäämisalueina.

## **Yhteenveto suojeluarvoista**

Kohde on maakunnallisesti merkittävä suoalue, jolla on vanhojen kangasmetsien, vanha- ja runsaslahopuustoisten rämeiden sekä Metsojoen monipuolisten rantojen vuoksi selvää merkitystä myös METSO-kohteena. Lisäarvoa tuovat alueen pienvesiarvot. Osa metsäsaarekkeista täyttää metsälain 10 §:n kriteerit.

## **Muuta**

Kohde on todettu suojelunarvoiseksi Pohjois-Karjalan suostrategiassa sekä Nurmeksen kunnan (oikeusvaikutuksettomassa) yleiskaavassa (SL-2 eli maakunnallisesti arvokas luontokohde). Muista seudun suojelualueista suovaltaisuutensa takia poikkeavan kohteen suojelu tukisi osaltaan myös Pohjois-Karjalan maakuntakaavassa Peurajärvi-Saramo-Mujejärven alueelle määriteltyä matkailun ja virkistyksen vetovoima- aluetta.

## **Tietolähteet**

Pää tietolähde on koosteen tekijän (Keijo Savola) alueelle 30.7.2010 tekemä muutaman tunnin maastoretkeily. Lisäksi tietolähteinä on käytetty Pohjois-Karjalan suostrategiaa (2003), Pohjois-Karjalan lintutieteellisen yhdistyksen lintulaskentoja vuodelta 1996 sekä karttaa Metsähallituksen alue-ekologisesta verkostosta (2005).