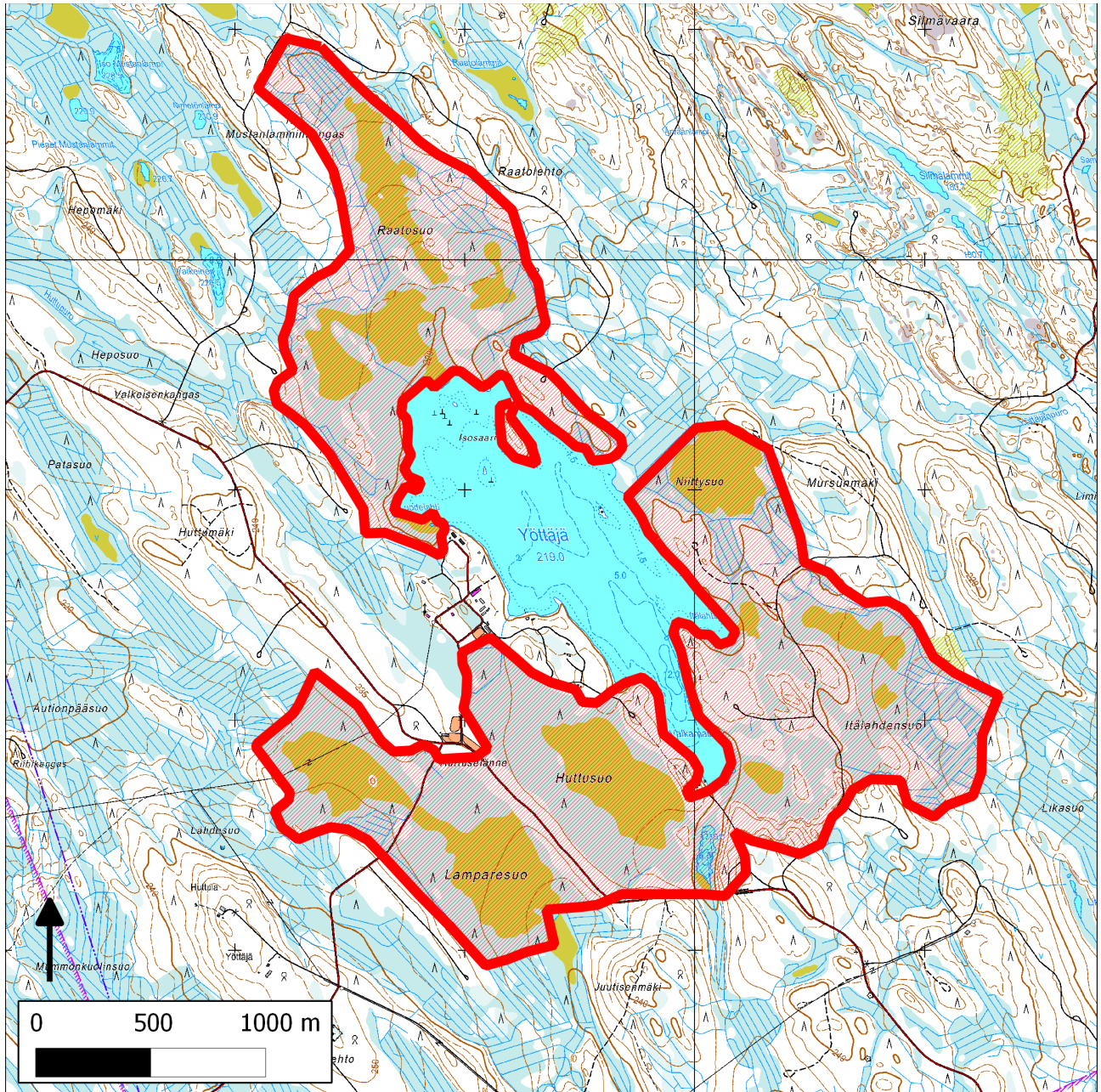


262. Yöttäjän suot ja metsät (Nurmes)



262. Yöttäjän suot (Nurmes)

Kansallisomaisuus turvaan (2012)
WWF, LL, SLL, GP & BL

Sijainti

Yöttäjä-järvi sijaitsee Nurmeksen lounaisosassa, noin 25 kilometriä länsilounaaseen kaupungin keskustasta. Alueen lounaisosa on osa Sotinpuron ampuma-aluetta ja järven länsirannan metsissä on puolustusvoimien varastoja.

Pinta-ala

Karttarajauksen pinta-ala 444 hehtaaria.

Yleiskuvaus

Raskaasti ojitetulla seudulla sijaitsevan Yöttäjä-järven ympäristössä on säästynyt ojituksilta pari sataa hehtaaria soita (Lampare-, Huttu-, Itälahden- ja Raatosuo sekä Niittysuon keskiosa). Lisäksi Yöttäjän lounais- ja koillisrannalla sekä Isosaarella on säilynyt vanhoja metsiä. Lisäarvoa alueelle tuovat pienvetenä arvokkaan Yöttäjän ranta-alueet, järven eteläpuolinen pieni lampi ja siitä järveen laskeva luonnontilainen puro.

Järven lounais- ja koillisrannan metsät ovat puustoltaan yli 160-vuotiaita tuoreita kankaita, joissa on runsaasti kuusilahopuuta. Lounaisrannan metsässä kasvaa myös vanhoja haapoja. Isosaaren puusto on niin ikään yli 160-vuotiasta, kuten myös järven luoteislaidan lahoppuustoisen metsäkortekorvenkin.

Näiden lisäksi aluerajaukseen sisältyy merkittävä määrä Nurmeksen alue-ekologisen suunnitelman (2000) aikaan 60–80-vuotiaksi ilmoitettuja sekä vuoden 2005 ilmakuvasa runsaspuustoisilta näyttäneitä korpi- ja rämeojikkoja sekä soiden reunusmetsiä (Itälahdensuon kaakkoispuoli, Raatosuon ympäristö). Vastaavan ikäluokan metsiä on myös Raatosuon keskellä. Näiden lisäksi rajauksessa on mukana kohtalainen määrä tätä nuorempia metsiä, jotka on otettu rajaukseen joko soiden suojavyöhykkeenä tai yhtenäisen aluerajauksen aikaansaamiseksi. Alueen alle 100-vuotiaiden metsien mahdollisia luontoarvoja ei tunneta.

Kohteen soilla on sekä keidas- että aapasoita. Laajimpien soiden yleisimpiä suotyyppisiä ovat kulju-, rimpi-, lyhytkorsi-, kalvaka- ja suursaranevat. Nevojen reunoilla esiintyy yleisesti ainakin lyhytkorsi- ja tupasvillärämeitä, järven rannalta löytyy myös isovarpurärmettä ja Yöttäjän luoteisreunasta myös runsalahoppuustoista metsäkortekorpea. Kasvistollisesti mielenkiintoisin alueen soista lienee Raatosuo, jonka soilta löytyy myös ainakin lievää mesotrofiaa.

METSO-arvot ja muut erityiset luonnonarvot

Kohteen vanhat metsät ovat edustavuusluokan I METSO-kohteita. Näiden lisäksi alueelta löytyy jonkin verran myös luokkien II ja III kangasmetsiä (mm. luontaisesti kehittyneet nuoremmat tai niukkalahoppuustoisemmat metsät, soistuneet metsät, puulajisuhteiltaan monipuoliset metsät).

Kohteella on huomattavaa merkitystä myös vesitaloudeltaan luonnontilaisten rämeiden suojelulle. Alueelta löytyy myös luokan I vanha- ja lahoppuustoisia rämeitä. Lisäksi alueelta löytyy jonkun verran METSO I -luokan korpia.

Alueella on maakunnallista merkitystä soidensuojelukohteena. Lisäksi alueen metsiensuojeluarvoa lisäävät säilyneiden vanhan metsän ydinten korkea laatu sekä kohteen sijainti seudulla, jossa on hyvin niukasti metsiensuojelualueita.

Lajistoarvot

Yöttäjän alueelta on vuoden 1996 lintuselvityksissä tehty havaintoja mm. kapustarinnasta (D1), kirjosiipikäpylinnusta, lirosta (D1, EVA), nuolihaukasta, palokärjestä (D1), pikkusiepostasta (D1), pikkukuovista (EVA). Itse järvellä pesivät tuolloin mm. kalalokki, kuikka (D1, EVA), laulujoutsen (D1) ja selkälokki (VU, EVA).

Rantametsien kuusilahopuilta on vuodelta 1995 havaintoja luonnonsuojelullisesti arvokkaiden kuusivaltaisten metsien indikaattorilajeihin kuuluvista pohjanrypykstä (NT), pursukäävästä (NT), ruostekäävästä ja rusokantokäävästä (NT).

Alueen huomiointi Metsähallituksen alue-ekologisessa verkostossa

Valtaosa ojittamattomista soista (ei kaikkia rämeitä) sekä pääosa Yöttäjän vanhoista rantametsistä (ei kaikkia koillisrannan metsiä) on huomioitu Metsähallituksen alue-ekologisessa verkostossa arvokkaina luontokohteina, Yöttäjän pohjoisosassa sijaitseva muutamien hehtaarin laajuinen Isosaari on lisäksi huomioitu METSO-kohteena saaren eteläosaa lukuun ottamatta. Raatosuon keskiosan varttuneet ja päätehakkuihin lähestyvät kangasmaat on huomioitu alue-ekologisessa suunnitelmassa monimuotoisuuden lisäämisalueina.

Yhteenveto suojeluarvoista

Kohteella on seudullisesti huomattavaa merkitystä niin soiden kuin metsienkin suojeluverkoston kannalta. Lisäksi kohteella on jonkin verran merkitystä pienvesien ja rantojensuojelun kannalta.

Kohteen suojelu auttaisi osaltaan kehittämään Koillis-Savon, Ylä-Karjalan ja Juuan seudun suojelualueiden kytkeytyneisyyttä. Metsätaloudellisesti varttuneiden metsien laajempi suojelu alueella olisi perusteltua myös sen varmistamiseksi, että alueen suhteellisen pienialaisten, mutta luonnonsuojelubiologisesti laadukkaimpien vanhojen metsien lajisto voisi jatkossa levittäytyä laajemmalle.

Muuta

Kohteen eteläosa on osa puolustusvoimien Sotinpuron ampuma-aluetta ja on osoitettu Pohjois-Karjalan 1. vaihemaakuntakaavassa puolustusvoimien harjoitusalueeksi (EP). Puolustusvoimien ja suojelun tarpeet lienee mahdollista hyvin yhdistää. Myös armeijan varastoalueella on mitä ilmeisimmin luonnonsuojelullisesti arvokkaita metsiä, joissa olisi varmaan mahdollista huolehtia mm. lahoppuun osittaisesta säilyttämisestä varastokäytöstä huolimatta.

Raatosuo (91 ha) ja Lamparesuo (82 ha) on osoitettu Pohjois-Karjalan 2. vaihemaakuntakaavassa luonnon monimuotoisuuden kannalta erityisen arvokkaiksi alueiksi (luo-1).

Yöttäjän suot on todettu arvokkaiksi myös Pohjois-Karjalan suostrategiassa. Yöttäjä on lisäksi todettu arvokkaaksi pienvedeksi. Nurmeksen kunnan (oikeusvaikutuksettomassa) yleiskaavassa alue on todettu maakunnallisesti arvokkaaksi luontokohteeksi (SL-2).

Tietolähteet

Päätietolähteinä on käytetty koosteen tekijän (Keijo Savola) vuoden 1995 inventointiraporttia, jota on täydennetty Pohjois-Karjalan suostrategian (2003), Metsähallituksen Nurmeksen alue-ekologisen suunnitelman (2001), Metsähallituksen METSO-kuviokartan (2005) ja uusimman ilmakuuvan (2005) tiedoilla.