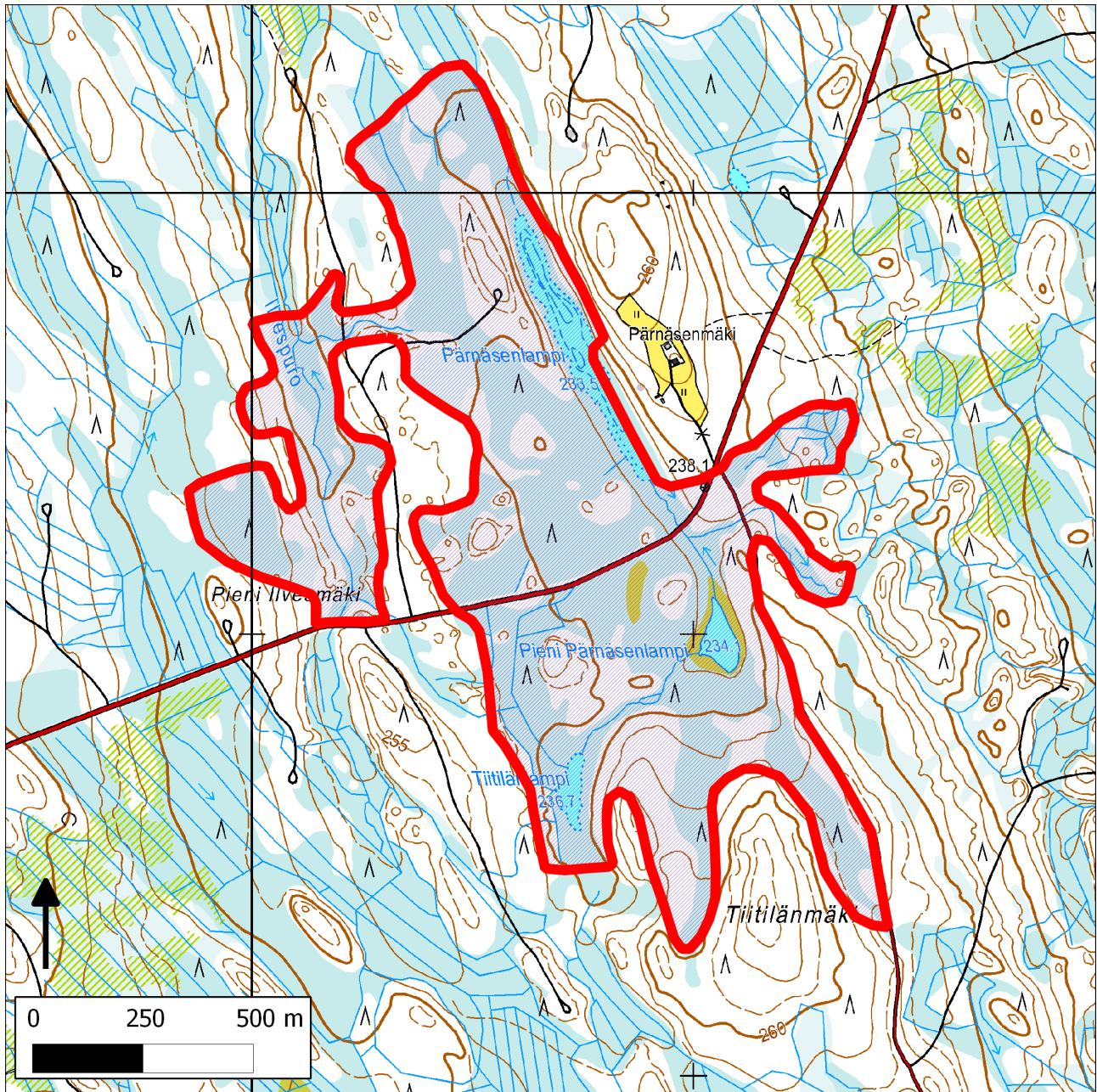


297. Pärnäsenlammet (Rautavaara)



297. Pärnäsenlammet (Rautavaara)

Kansallisomaisuus turvaan (2012)
WWF, LL, SLL, GP & BL

Sijainti

Selvitysalue sijaitsee noin 22 kilometriä Rautavaaran kuntakeskustasta pohjoiseen. Rautavaaralta Valtimoon menevä tie jakaa alueen kahtia.

Pinta-ala

Karttarajauksen pinta-ala 117 hehtaaria.

Yleiskuvaus

Kohde sisältää pienimuotoista soiden ja kangasmetsien mosaikkia sekä Pärnäsenlampien (2 kpl), Tiitilänlammen sekä näiden välisten purojen muodostaman arvokkaan pienvesikokonaisuuden. Kohteen metsien ja soiden luonteen ja arvojen hahmottamiseksi alue on kuvauksessa jaettu neljään osa-alueeseen lähinnä maantien sekä alueella kulkevien metsäautoteiden perusteella.

Maantien eteläpuolinen alue (osa-alue 1)

Osa-alueen kangasmetsistä METSO-arvoja on Pienestä Pärnäsenlammesta luoteeseen sijaitsevassa metsäsaarekkeessa, jossa kasvaa puustoltaan luonnontilaisen kaltaista, kuusta, mäntyä ja koivua sisältävää päätehakkuikeistä kuivahkoa kangasta. Metsässä on kuusi-, koivu- ja mäntylahopuuta noin 5 kuutiometriä hehtaarilla (METSO I-II).

Pienen Pärnäsenlammen kaakkoispuolella on korven kupeessa pienialainen kuvio soistunutta tuoretta kangasta. Kuviolla kasvaa vanhaa ja luonnontilaisen kaltaista kuusivaltaista puustoa ja lahopuitakin on jonkin verran. Soistuneisuuden ja luonnontilaisen kaltaisuuden takia kuvio on hyvää edustavuusluokan II METSO-kangasmetsää. Vastaavalla tavalla soistunutta ja jonkin verran lahopuuta sisältävää vanhaa kuusikkoa on myös etelämpänä saman suon reunamilla.

Tiitilänlammen pohjois-koillispuolisen mäen etelä- ja kaakkoisrinteellä on vahvasti soistunutta tuoretta kangasta, jonka valtapuuston muodostaa noin 30–40-vuotias koivu. Soistuneisuuden ja lehtipuuvaltaisuuden vuoksi kankaan reuna-alueita voi pitää METSO-kohteena edustavuusluokan II tai II-III-kohteena.

Pienen Pärnäsenlammen ympärillä on oligotrofista suursaranevaa sekä etäämmällä oligotrofista lyhytkorsinevaa. Suon pohjoispuolisen puron varressa on varttunutta, luonnontilaisen kaltaista puustoa kasvavia ojittamattomia muurain-, mustikka- ja mustikkakangaskorpiä.

Pienen Pärnäsenlammen länsi- ja luoteispuoliset suot ovat lähinnä vesitaloudeltaan luonnontilaista lyhytkorsinevaa sekä lyhytkorsi- ja tupasvillarämettä, tien lähellä on myös rahkarämettä.

Pienen Pärnäsenlammen eteläpuolella on luonnontilaista lyhytkorsirämettä, joka lammen lounaispuolella muuttuu hienoksi rinteiseksi muurainkorveksi. Korpijuote jatkuu Tiitilänmäen länsipuolelle peruskartalla näkyvänä suona etelään. Se sisältää äskettäin osin harvennettua varttunutta sekametsää kasvavaa korpimosaiikkia, johon sisältyy ainakin puolukka-, mustikka- ja mustikkakangaskorpea sekä tuoreen kankaan soistumaa. Korpialueen keskellä (7063743:3573172) on oligo-mesotrofinen lähdesuo.

Pienen Pärnäsenlammen kaakkoispuolella kulkee etelään tietä myötäillen kapea korpijuote. Korven pohjoisosa on mustikkakangaskorpea, keskiosa 2000-luvun alussa harvennettua nuorta koivikkoa kasvavaa

muurainkorpea ja eteläosa varttunutta sekametsää kasvavaa mustikkakangaskorpea sekä tähän liittyvää isovarpurämettä.

Pienen Pärnäsenlammen ja Tiitilänlammen välisen puron varrella on idempänä vesitaloudeltaan luonnontilaisia ja luonnontilaisen kaltaisia vanhapuustoisia muurain-, mustikka ja mustikkakangaskorpia. Lähempänä Tiitilänlampea puron lähimetsät muuttuvat nuoripuustoisiksi. Tiitilänlammen ympärillä on luhtaista suursaranevaa, joka kauempana lammesta muuttuu isovarpu- ja rahkarämeeksi.

Pärnäsenlampien itäpuolinen alue (osa-alue 2)

Pärnäsenlampien välillä virtaavasta purosta saa lampien välissä alkunsa uusi puro, joka virtaa itään ylittäen metsäautotien. Puron ympärillä on vesitaloudeltaan luonnontilaisia muurain- ja mustikkakorpia, joissa kasvaa varttunutta, luonnontilaisen kaltaista kuusivaltaista puustoa. Osa-alueen pohjoisosan suot ovat korpisuuttaan jossakin määrin säilyttäneitä muurain-, mustikka- ja mustikkakangaskorpimuuttumia.

Osa-alueella 2 sijaitsevaan arvokkaiden korprien alueeseen liittyy myös varttunutta sekametsää kasvavaa soistunutta tuoretta kangasta. Kuvioon sisältyvät korvet ovat METSO-kohteina edustavuusluokkaa I, soistunut kangasmaa on METSO-kohteena edustavuusluokkaa II. Loput osa-alueen kangasmetsät ovat käsiteltyjä nuoria tai varttuneita kasvatusmetsiä.

Maantien pohjoispuoliset suot (osa-alue 3)

Osa-alueella on säilynyt melko hyvässä kunnossa soistuneiden kankaiden, korprien ja rämeiden mosaiikkia. Pärnäsenlammen kaakkoispuolella on rinteessä ja sen alla säästynyt kaistale puustorakenteeltaan luonnontilaisen kaltaista kolmen puulajin sekametsää (kuusi, mänty, koivu), kuviolla on myös hieman koivulahopuuta. Kuviota voi pitää kangasmetsänä edustavuusluokan II kangasmetsänä. Alueen eteläosan suometsämosaiikin sisällä olevat varttunutta sekametsää kasvavat, osin soistuneet kuviot ovat METSO-kohteena edustavuusluokkaa II-III. Osa-alueen 3 pohjoisosan kangasmetsät eivät yleensä harvennettuina ja puustoltaan melko yksipuolisina täytä edes III-luokan METSO-kangasmetsän kriteerejä.

Osa-alueen lounaisosassa on kangasmaiden joukossa monipuolinen valikoima nuorta ja varttunutta puustoa kasvavia karuja rämeitä ja korpia. Alueella tapaa ainakin isovarpu-, kangas- ja korpikämmettä sekä muurain-, puolukka- ja mustikkakorpea. Siirryttäessä itäkoilliseen kohti lampea suotyypit vaihtelevat tupasvilla-, isovarpu- ja korpikämmestä puolukka- ja puolukkakangaskorpiin. Lammen länsilaidasta löytyy kangas- ja isovarpurämettä. Lammen eteläpuolella luonnontilaisen puron reunoilla on kaistale korpea sekä tähän liittyviä korpi- ja isovarpurämeitä.

Suoalueen poikki Pärnäsenlammen luoteispään mäelle kulkevan metsäautotien eteläpuolisella suolla kasvaa harvennettuja, puustoltaan varttuneita sekapuustoja kuivahtaneella ja osin muuttuneella korpi- ja räme pohjalla. Suotyyppeinä nämä edustavat lähinnä ojikko-muuttumatasoisia korpikämmettä sekä muurain- ja puolukkakorpia.

Pärnäsenlammen pohjoispäässä on varttunutta mäntyvaltaista puustoa kasvavia, ojikkotasolle kuivahtaneita karuja rämeitä ja korpia (isovarpu- ja korpikämmettä sekä muurainkorpea). Pärnäsenlammen luoteisrannan mäelle vievän metsäautotien pohjoispuolella on puolestaan vanhojen navero-ojitusten kuivattamia karujen rämeiden ja korprien muuttumatasolle kuivahtaneita soita. Alkuperäiset suotyypit, lähinnä tupasvilla-, isovarpu- ja korpikämmet sekä puolukkakorvet ovat edelleen hyvin tunnistettavissa. Pääosa alueesta on harvennettu melko äskettäin.

Ilvespuron ympäristö (osa-alue 4)

Osa-alueen 4 kangasmetsät ovat pääosin nuoria tai varttuneita metsiä. Alueen keskiosan mäellä on säästynyt avohakkuilta kaistale päätehakkuikäistä tuoretta kangasta, jossa kasvaa eri-ikäistä kuusta ja koivua. Metsässä on näkyvästi lahopuuta ja se on reunoiltaan soistunut (METSO II luokan kangasmetsä). Pienen Ilvesmäen pohjoispuolella on hieman kuivahtaneiden mustikka- ja mustikkakangaskorprien reunamilla varttunutta, luonnontilaisen kaltaista sekametsää kasvavaa soistunutta tuoretta kangasta. Kuviolla on myös hieman lahopuuta. Soistuneisuuden ja monipuolisen puuston takia kuviota voi sen kangasmetsien osalta pitää METSO-kohteena edustavuusluokkaan II kuuluvana.

Osa-alueen koillispuolella on pienialainen edustava mesotrofinen ja rimpinen sararäme, jossa kasvaa runsaasti villapääluikkaa ja siniheinää. Tästä länteen päin siirryttäessä ja osin Ilvespuron varressa on luhtaista ruoho- ja heinäkorpea. Etelämpänä, osin kaivetun puron varrella on paikoin säästyneitä luhtanevakorpilaikkuja sekä hieman kuivahtaneita muurain- ja mustikkakangaskorpia. Etelämpänä tien lähellä puron varressa on iäkästä kuusta kasvavia vesitaloudeltaan luonnontilaisia muurain-, mustikka- ja mustikkakangaskorpia.

Pienen Ilvesmäen pohjois-, ja koillispuolella on laajan avohakkuun eteläpuolella säästynyt varttunutta, luonnontilaisen kaltaista sekapuustoa kasvavaa mustikkakorpien, mustikkakangaskorpien ja tuoreen kankaan soistumien mosaiikkia.

METSO-arvot ja muut erityiset luonnonarvot

Kohteella on säilynyt merkittäviä määriä vesitaloudeltaan luonnontilaisia ja luonnontilaisen kaltaisia korpia, joiden skaala ulottuu karuista puolukkorvista ruoho- ja heinäkorpiin. Valtaosa alueen ojittamattomista korpista on puustoltaan varttuneita tai metsätaloudellisen uudistusiän saavuttaneita, puustoltaan luonnontilaisen kaltaisia (erirakenteisia) ja osassa niistä on näkyvästi lahopuuta. Käytännössä lähes kaikki alueen ojittamattomat korvet ovat METSO-kohteina edustavuusluokkaa I. Eräät lähialueen ojitusten tai puronoikaisujen kuivattamat korvet ovat edustavuusluokkaa II. Osa-alueen 3 luoteisosan vanhojen navero-ojien osin kuivattamat korpimuuttumat ovat ennallistamiskelpoisuutensa ja sijaintinsa perusteella arvoluokan III korpia.

Alueen länsiosan pienvesikokonaisuuden ympäristön korpi- ja kangasmetsät voidaan METSO-kohteina lukea myös edustavuusluokan I pienvesien lähimetsiin.

Kohteen ojittamattomat rämeet ovat puustoltaan varttuneina, karuina ja useimmiten niukkalahopuustoisina lähinnä edustavuusluokan II rämeitä. Lisäksi alueella on ennallistamiskelpoisia luokan III rämeojikoita ja -muuttumia.

Aluerajaukseen sisältyvät kangasmetsät ovat pääosin nuoria ja varttuneita talousmetsiä, mutta myös luonnontilaisen kaltaisia kangasmetsäkuvioita löytyy useimmilta osa-alueilta.

Tiitilänlammen, Pienen Pärnäsenlammen, Pärnäsenlammen, kolmen edellä mainitun välillä virtaavien purojen sekä Pärnäsenlammen laskupuron muodostama pienvesikokonaisuus on hyvin säilynyt ja siten luonnonsuojelullisesti merkittävä. Kolmea lampea yhdistävät purot sekä Pärnäsenlammen laskupuro täyttävät pääosin luonnontilaisina tai luonnontilaisen kaltaisina luontotyyppinä vaarantuneeksi luokiteltujen havumetsävyöhykkeen turvemaiden purojen kriteerit. Alueen kolme lampea ovat hyvin säilyneitä, Etelä-Suomessa silmälläpidettäviksi arvioitujen suolampien edustajia. Jonkin verran pienvesiarvoja on myös Ilvespuron osalta matkaltaan luonnontilaisen kaltaisella uomalla sekä siihen liittyvillä reunabiotoopeilla (monipuoliset korvet).

Pienen Pärnäsenlammen eteläpuolisessa korvessa on pienialainen lähteikkö (tihkupinta-alue), joka edustaa erittäin uhanalaiseksi luontotyyppiä Etelä-Suomessa luokiteltuja lähteikköjä.

Alueen huomiointi Metsähallituksen alue-ekologisessa verkostossa

Vain kapea kaistale puron vartta Pienen Pärnäsenlammen koillispuolella on huomioitu arvokkaana luontokohteena. Lisäksi Pienen Pärnäsenlammen luoteispuolinen kangasmaasaareke on merkitty ekologiseksi yhteydeksi ja Pärnäsenlammen luoteispuolinen, pääosin rajauksen ulkopuolelle jäävä alue riista-alueeksi.

Yhteenveto suojeluarvoista

Kohteella on selvää merkitystä soiden (etenkin korvet) ja pienvesien suojelulle. Alueen korvilla ja paikoin tavattavilla luonnontilaisen kaltaisilla, osin soistuneilla ja jonkin verran lahoppua sisältävillä kangasmetsäkuvioilla on myös jonkin verran ns. perinteisempiä metsiensuojeluarvoja (lahoppuustoisuutta, luonnontilaisen kaltainen puustorakenne ym.). Osa-alueiden 1 ja 3 (etelä- ja keskiosa) soiden, metsien ja pienvesien mosaiikki on paikoin tehdyistä harvennuksista sekä alueen halkaisevasta tiestä huolimatta yllättävän hyvin säilynyttä. Osa-alueella 2 luonnonsuojelullista arvoa on lähinnä puron ympäristön korvilla sekä pohjoisempana tien varressa olevalla korpialueella.

Kohteen suojeluarvoa lisää olennaisesti alle 1 km siitä etelään sijaitseva Pumpulikirkon Natura 2000 -alue.

Muuta

Aivan osa-alueen 4 länsiosassa ei käyty, lisäksi heikommin läpikäymättä jäivät osa Ilvespuron itäpuolen metsistä ja soista

Tietolähteet

Päätietolähteenä on toiminut koosteen tekijän (Keijo Savola) alueelle 3.8.2010 tekemän maastokäynnin muistio. Lisäksi on hyödynnetty Nurmeksen alue-ekologista suunnitelmaa (2001) ja karttaa Metsähallituksen METSO-ratkaisuista (2005).